



Murray River

Go Somewhere That Makes You Forget Your Phone!

Rzeka Murray jest najdłuższą rzeką Australii. Przepływa przez trzy stany i zapewnia bujne, zielone krajobrazy w swoim otoczeniu.

Podróżując wzdłuż rzeki Murray przez Wiktorię, Nową Południową Walię i Południową Australię, odkryj przyjazne wiejskie wioski, surową przyrodę, wspaniałe przysmaki kulinarne i wspaniałe wina.

Na tym ogromnym obszarze reprezentowane są wszystkie klimaty, od alpejskiego po podzwrotnikowy, od umiarkowanego po suchy. Nad brzegami rzek znajduje się 30 000 dużych i małych bagien, z których osiem zostało uznanych za godne międzynarodowej ochrony.

Od ujścia Murray można płynąć 1986 kilometrów w górę rzeki do jazu Yarrowonga (Victoria). Na tym odcinku znajduje się 13 śluz lub jazów. Popularna jest wycieczka łodziami mieszkalnymi.

Będziesz leciał samolotem Robin DR400, popularnym jednosilnikowym lekkim samolotem. Zapewnia on doskonałą widoczność na zewnątrz, dzięki czemu możesz podziwiać krajobrazy rzeki Murray w najlepszym wydaniu. Po wylądowaniu znajdź odpowiednie miejsce do zaparkowania i wyłącz silnik.

Wiadomości głosowe są aktywne, gdy Com1 jest ustawiony na 123.000 Mhz (Unicom), Com1 jest włączony, a głośność Com1 jest powyżej 0. Aby je wyłączyć, zmniejsz głośność, wyłącz Com1 lub zmień częstotliwość.

| | |
|-----------------|--------|
| No. of Legs: | 12 |
| Total distance: | 817 nm |

Table of Contents

| | |
|--|----|
| Legs | 5 |
| Leg 1: YBRA - YKHA | 5 |
| POI1-The Brothers | 5 |
| POI2-Macfarlane | 6 |
| POI3-Murray River Source | 6 |
| POI4-Murray River | 6 |
| POI5-Murray Gorge..... | 7 |
| POI6-Granuaille Mountain..... | 7 |
| POI7-Swampy Plain River..... | 7 |
| YKHA-Khancoban Airport..... | 8 |
| Leg 2: YKHA - YMAY | 9 |
| POI8-Swampy Plain River Mouth..... | 9 |
| POI9-Tooma River | 10 |
| POI10-Jingellic | 10 |
| POI11-Lake Hume..... | 10 |
| POI12-Granya | 11 |
| POI13-Bulliho | 11 |
| POI14-Mitta Mitta River | 11 |
| POI15-Sandy Creek Bridge..... | 12 |
| POI16-WP16 Hume Dam & Bethanga Bridge..... | 12 |
| YMAY-Albury | 12 |
| Leg 3: YMAY - YYWG..... | 13 |
| POI17-Gateway Lakes | 13 |
| POI18-Howlong | 14 |
| POI19-Corowa..... | 14 |
| POI20-Lake Moodemere | 14 |
| POI21-Bundalong..... | 15 |
| POI22-Lake Mulwala | 15 |
| YYWG-Yarrawonga..... | 15 |
| Leg 4: YYWG - YECH..... | 17 |
| POI23-Yarrawonga Weir | 17 |
| POI24-Cobram | 18 |
| POI25-Tocumwal..... | 18 |
| POI26-Edward River | 18 |
| POI27-Moira Lake | 19 |
| POI28-Barmah Lake..... | 19 |
| POI29-Barmah | 19 |
| POI30-Lower Moira | 20 |
| POI31-Goulborn River..... | 20 |

| | |
|---|----|
| POI32-Echuca (City) | 21 |
| YECH-Echuca | 21 |
| Leg 5: YECH - YSWH | 22 |
| POI33-Campaspe River | 22 |
| POI34-Baillieu Lagoon | 23 |
| POI35-Gunbower Creek | 23 |
| POI36-Torrumbarry Weir | 23 |
| POI37-Koondrook & Barham..... | 24 |
| POI38-Little Murray River (New South Wales)..... | 24 |
| POI39-Little Murray River Mouth (New South Wales) | 24 |
| POI40-Little Murray River (Victoria) | 25 |
| POI41-Lake Boga..... | 25 |
| YSWH-Swan Hill | 25 |
| Leg 6: YSWH - YROI | 26 |
| POI42-Little Murray River Mouth (Victoria) | 26 |
| POI43-Beveridge Island | 27 |
| POI44-Nyah..... | 27 |
| POI45-Tooleybuc Bridge | 27 |
| POI46-Wakool River..... | 28 |
| POI47-Murrumbidgee River | 28 |
| POI48-Beslar Island | 28 |
| POI49-Euston-Lakes | 29 |
| POI50-Taila Creek..... | 29 |
| POI51-Bumbang Island | 29 |
| YROI-Robinvale | 30 |
| Leg 7: YROI - YWTO | 31 |
| POI52-Lock & Weir No 15..... | 31 |
| POI53-Redgold..... | 32 |
| POI54-Nangiloc | 32 |
| POI55-Paringi | 32 |
| POI56-Kings Billabong | 33 |
| POI57-Mildura - Lock & Weir No 11 | 33 |
| POI58-Calder Highway..... | 33 |
| YWTO-Wentworth Airport..... | 34 |
| Leg 8: YWTO - YREN | 35 |
| POI59-Darling River | 35 |
| POI60-Great Darling Anabranh | 36 |
| POI61-Lock & Weir No 9 | 36 |
| POI62-Big Rigamy Creek | 36 |
| POI63-Lock & Weir No 8 | 37 |
| POI64-Lock & Weir No 7 - Ruffus River..... | 37 |

| | |
|------------------------------------|----|
| POI65-Lindsay River | 37 |
| POI66-Lock & Weir No 6 | 38 |
| POI67-Paringa Bridge | 38 |
| POI68-Lock & Weir No 5 | 38 |
| YREN-Renmark..... | 39 |
| Leg 9: YREN - YWKI..... | 40 |
| POI69-Bookpurnong..... | 40 |
| POI70-Lock & Weir No 4 | 41 |
| POI71-Katarapko Creek..... | 41 |
| POI72-Lock & Weir No 3 | 41 |
| POI73-Yarra Lagoon | 42 |
| YWKI-Waikerie | 42 |
| Leg 10: YWKI - YMAM..... | 43 |
| POI74-Lock & Weir No 2 | 43 |
| POI75-Morgan..... | 44 |
| POI76-Lock & Weir No 1 | 44 |
| YMAM-Swan Reach Airport | 44 |
| Leg 11: YMAM - YMBD..... | 46 |
| POI77-Big Bend | 46 |
| POI78-Marne River | 47 |
| POI79-Purnong | 47 |
| POI80-Mannum | 47 |
| POI81-Junction..... | 48 |
| YMBD-Murray Bridge Airport | 48 |
| Leg 12: YMBD - YGWA | 49 |
| POI82-Murray Bridge | 49 |
| POI83-Lake Alexandrina | 50 |
| POI84-Narrung | 50 |
| POI85-Lake Albert..... | 50 |
| POI86-Tauwichee Barrage..... | 51 |
| POI87-Ewe Island Barrage..... | 51 |
| POI88-Boundary Creek Barrage | 52 |
| POI89-Mundoo Channel Barrage..... | 52 |
| POI90-Murray River Mouth | 52 |
| POI91-Goolwa Barrage | 53 |
| YGWA-Goolwa | 53 |

LEGS

LEG 1: YBRA - YKHA

Departure: Benambra Airport (YBRA)

Destination: Khancoban Airport (YKHA)

Distance: 64,8 nm



POI1-The Brothers



| | |
|-------------------|---------|
| Distance: | 4,0 nm |
| Dist. from Dept.: | 4,0 nm |
| Dist. to Dest.: | 60,8 nm |
| True Course: | 53° |
| Magnetic Course: | 40° |

Rozpoczynasz swoją podróż nad rzeką Murray około 25 mil morskich na południowy zachód od jej źródła na lotnisku Benambra (YBRA). Na północ od lotniska znajduje się jezioro Omeo. Na północnym wschodzie zobaczysz pasmo górskie The Brothers, w kierunku którego lecisz. Kieruj się na jego południowy kraniec. Wysokość 3500 stóp to dobra wysokość przelotowa dla tego obszaru.

POI2-Macfarlane

| | |
|-------------------|---------|
| Distance: | 3,7 nm |
| Dist. from Dept.: | 7,7 nm |
| Dist. to Dest.: | 57,2 nm |
| True Course: | 29° |
| Magnetic Course: | 16° |

Przed Tobą znajduje się mała dolina z drogą. Podążaj nią i wleć do doliny. Zobaczysz wzgórze, Macfarlane Lookout Natural Features and Scenic Reserve.

POI3-Murray River Source

| | |
|-------------------|---------|
| Distance: | 15,6 nm |
| Dist. from Dept.: | 23,3 nm |
| Dist. to Dest.: | 41,6 nm |
| True Course: | 69° |
| Magnetic Course: | 57° |

Obejdź wzgórze po prawej stronie i skręć na wschód. Powinieneś teraz osiągnąć wysokość 4500 stóp. Zobaczysz drogę, którą teraz podążaj. Droga wiję się wyraźnie w górę. Początkowo biegnie wzdłuż grzbietu po prawej stronie i przecina dolinę. W lesie ledwo ją rozpoznasz i skręci w boczną dolinę na północy.

W dalszym ciągu utrzymujesz kąt magnetyczny około 45 stopni i przelatujesz obok wzgórz po prawej stronie. Po kilku minutach lotu spotkasz kolejne drogi prowadzące do doliny rzeki Murray. Rzeka ta ma swoje źródło około 5 mil morskich na wschód w Alpach Australijskich, w małej dolinie na prawo od dróg.

POI4-Murray River

| | |
|-------------------|---------|
| Distance: | 12,2 nm |
| Dist. from Dept.: | 35,4 nm |
| Dist. to Dest.: | 29,4 nm |
| True Course: | 26° |
| Magnetic Course: | 13° |

Rzeka Murray stanowi dużą część granicy między Wiktorią (po lewej stronie) a Nową Południową Walią po prawej stronie rzeki. Podążasz doliną rzeki w kierunku północnym. Początkowo trudno jest rozpoznać wąski strumień, ale dzięki wielu małym strumieniom płynącym przez zalesione zbocza szybko staje się on szerszy i rozpoznawalny dla Ciebie.

POI5-Murray Gorge

| | |
|-------------------|---------|
| Distance: | 5,4 nm |
| Dist. from Dept.: | 40,8 nm |
| Dist. to Dest.: | 24,0 nm |
| True Course: | 312° |
| Magnetic Course: | 299° |

Po kilku zakrętach rzeka skręca na północny zachód. W oddali widać już kilka pól w Murray Gorge. Wysokość 3500 stóp powinna być teraz wystarczająca.

POI6-Granuaile Mountain

| | |
|-------------------|---------|
| Distance: | 4,5 nm |
| Dist. from Dept.: | 45,3 nm |
| Dist. to Dest.: | 19,5 nm |
| True Course: | 354° |
| Magnetic Course: | 341° |

Góra Granuaile o wysokości 1427 m stoi na drodze między Tobą a rzeką. Rzeka Murray płynie na zachód, mijając górę, i ty powinienes zrobić to samo.

POI7-Swampy Plain River

| | |
|-------------------|---------|
| Distance: | 16,2 nm |
| Dist. from Dept.: | 61,5 nm |
| Dist. to Dest.: | 3,3 nm |
| True Course: | 346° |
| Magnetic Course: | 334° |

Podążaj dalej wzdłuż rzeki Murray przez doliny. Pojawiają się pola i łąki i powinienes już zacząć schodzić. Za małym pasmem górskim po prawej stronie i przed kolejnymi wzgórzami od wschodu płynie rzeka Swampy Plain.

YKHA-Khancoban Airport



| | |
|-------------------|----------|
| Distance: | 3,3 nm |
| Dist. from Dept.: | 64,8 nm |
| Dist. to Dest.: | 0,0 nm |
| True Course: | 105° |
| Magnetic Course: | 93° |
| Elevation: | 955 feet |
| Fuel: | yes |

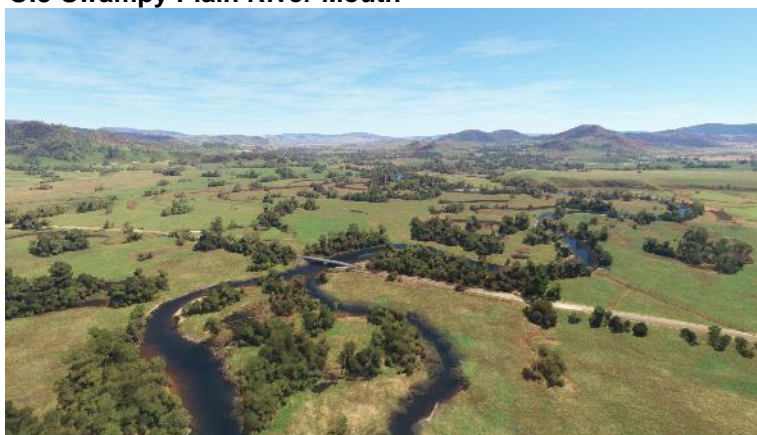
Rzeka Swampy Plain prowadzi do stawu Khancoban, na którego północnym końcu znajduje się lotnisko Khancoban. Lotnisko ma wysokość 955 stóp i oferuje paliwo.

LEG 2: YKHA - YMAY

Departure: Khancoban Airport (YKHA)

Destination: Albury (YMAY)

Distance: 80,7 nm

**POI8-Swampy Plain River Mouth**

| | |
|-------------------|---------|
| Distance: | 5,0 nm |
| Dist. from Dept.: | 5,0 nm |
| Dist. to Dest.: | 75,7 nm |
| True Course: | 303° |
| Magnetic Course: | 290° |

Po starcie wróć do rzeki Swampy Plain i podążaj za nią do zbiegu z rzeką Murray. Ujście znajduje się przed mostem, gdzie autostrada Murray Valley przecina rzekę Murray.

POI9-Tooma River

| | |
|-------------------|---------|
| Distance: | 6,8 nm |
| Dist. from Dept.: | 11,8 nm |
| Dist. to Dest.: | 68,9 nm |
| True Course: | 350° |
| Magnetic Course: | 337° |

Dalej podążaj wzdłuż rzeki Murray. W Towong znajduje się mały most nad rzeką. Nieco dalej na północ dwa ramiona rzeki Tooma łączą się z Murray.

POI10-Jingellic

| | |
|-------------------|---------|
| Distance: | 16,3 nm |
| Dist. from Dept.: | 28,1 nm |
| Dist. to Dest.: | 52,6 nm |
| True Course: | 298° |
| Magnetic Course: | 286° |

Wkrótce po ujściu rzeki Tooma, Murray zmienia kierunek na zachodni. Na południe od zakrętów rzeki znajduje się rezerwat przyrody Tintaldra, który rozciąga się do wioski o tej samej nazwie. W Tintaldra kolejny most przecina rzekę Murray.

Kontynuuj lot wzdłuż rzeki w kierunku północno-zachodnim. W orientacji pomaga Ci także Droga Rieczna Murray, która biegnie na południe od rzeki. Droga Rieczna biegnie na północ od rzeki. Przeleć przez dolinę, a następnie natkniesz się na wioski Walwa i, na północnym zachodzie, Jingellic, gdzie kolejny most przecina rzekę.

POI11-Lake Hume

| | |
|-------------------|---------|
| Distance: | 12,1 nm |
| Dist. from Dept.: | 40,2 nm |
| Dist. to Dest.: | 40,5 nm |
| True Course: | 265° |
| Magnetic Course: | 252° |

Rzeka Murray wije się przez dolinę, opływając kilka wzgórz, aż wpada do jeziora Hume.

POI12-Granya



| | |
|-------------------|---------|
| Distance: | 10,4 nm |
| Dist. from Dept.: | 50,5 nm |
| Dist. to Dest.: | 30,2 nm |
| True Course: | 220° |
| Magnetic Course: | 208° |

Przez kilka minut podążasz wzdłuż rzeki i jeziora na południe. Gdy bieg jeziora zakręca na zachód, podążasz za jeziorem do jego południowego końca.

POI13-Bulliho



| | |
|-------------------|---------|
| Distance: | 6,8 nm |
| Dist. from Dept.: | 57,3 nm |
| Dist. to Dest.: | 23,4 nm |
| True Course: | 174° |
| Magnetic Course: | 162° |

Droga wskaże Ci drogę do miasteczka Bulliho. Czasami droga jest trudna do zauważenia przez las, ale wtedy po prostu podążaj wzdłuż doliny i wybierz najniższe wzniesienie, nad którym będziesz mógł przelecieć. Wysokość 2000 stóp powinna być wystarczająca.

Za nią zobaczysz, że spotyka się kilka dróg, a na zachodzie zobaczysz już ponownie jezioro Hume.

POI14-Mitta Mitta River



| | |
|-------------------|---------|
| Distance: | 4,6 nm |
| Dist. from Dept.: | 61,9 nm |
| Dist. to Dest.: | 18,8 nm |
| True Course: | 254° |
| Magnetic Course: | 242° |

Leć w kierunku zachodnim do jeziora. Tam rzeka Mitta Mitta wpada do jeziora Hume od południa.

POI15-Sandy Creek Bridge

| | |
|-------------------|---------|
| Distance: | 7,1 nm |
| Dist. from Dept.: | 69,0 nm |
| Dist. to Dest.: | 11,7 nm |
| True Course: | 268° |
| Magnetic Course: | 255° |

Podążaj wzdłuż zachodniego ramienia jeziora Hume. Na południowym brzegu po kilku minutach zobaczysz Tallangattę. Kontynuuj lot wzdłuż jeziora, aż otworzy się ono na północ.

POI16-WP16 Hume Dam & Bethanga Bridge

| | |
|-------------------|---------|
| Distance: | 7,4 nm |
| Dist. from Dept.: | 76,4 nm |
| Dist. to Dest.: | 4,3 nm |
| True Course: | 335° |
| Magnetic Course: | 323° |

Po kilku milach jezioro zwęża się w kierunku północnym. W oddali widać most Bethanga przecinający jezioro.

Na zachodnim brzegu leży Zapora Hume, która spiętrza rzekę Murray, rzekę Mitta Mitta i jej dopływy do jeziora Hume. W tym miejscu można też powiedzieć, że Mitta Mitta wpada do Murray.

YMAY-Albury

| | |
|-------------------|----------|
| Distance: | 4,3 nm |
| Dist. from Dept.: | 80,7 nm |
| Dist. to Dest.: | 0,0 nm |
| True Course: | 304° |
| Magnetic Course: | 292° |
| Elevation: | 535 feet |
| Fuel: | yes |

4 mile morskie na północny wschód od tamy, wzdłuż rzeki Murray, znajduje się lotnisko Albury. Znajduje się ono na wysokości 535 stóp i oferuje paliwo.

LEG 3: YMAY - YYWG

Departure: Albury (YMAY)

Destination: Yarrawonga (YYWG)

Distance: 51,8 nm

**POI17-Gateway Lakes**

| | |
|-------------------|---------|
| Distance: | 3,2 nm |
| Dist. from Dept.: | 3,2 nm |
| Dist. to Dest.: | 48,6 nm |
| True Course: | 247° |
| Magnetic Course: | 235° |

Po rozpoczęciu trzeciego etapu wracasz do rzeki Murray przez Albury. Jeziora Gateway znajdują się w pętli rzeki.

POI18-Howlong

| | |
|-------------------|---------|
| Distance: | 13,9 nm |
| Dist. from Dept.: | 17,1 nm |
| Dist. to Dest.: | 34,7 nm |
| True Course: | 295° |
| Magnetic Course: | 283° |

Następny obszar jest bardzo bagnisty i przecina go ugór. Po około 14 milach morskich docierasz do Howlong w Nowej Południowej Walii. Rzeka Murray nadal stanowi granicę między Wiktorią a Nową Południową Walią.

POI19-Corowa

| | |
|-------------------|---------|
| Distance: | 11,1 nm |
| Dist. from Dept.: | 28,2 nm |
| Dist. to Dest.: | 23,6 nm |
| True Course: | 274° |
| Magnetic Course: | 262° |

Nieco dalej, na północ od rzeki Murray, znajduje się park regionalny Murray River Regional Park Quat Quatta. Zanim rzeka dotrze do Corowa, zakręca na południe.

POI20-Lake Moodemere

| | |
|-------------------|---------|
| Distance: | 4,1 nm |
| Dist. from Dept.: | 32,3 nm |
| Dist. to Dest.: | 19,4 nm |
| True Course: | 199° |
| Magnetic Course: | 187° |

Gdy będziesz przelatywał nad miastem, za prawym oknem zobaczysz dwa pasy startowe lotniska Corowa (YCOR). Na południu widać już jezioro Moodemere, gdzie Murray znów wieje na zachód.

POI21-Bundalong

| | |
|-------------------|---------|
| Distance: | 10,1 nm |
| Dist. from Dept.: | 42,4 nm |
| Dist. to Dest.: | 9,4 nm |
| True Course: | 274° |
| Magnetic Course: | 262° |

Rzeka Murray robi wiele pętli na tym bardzo płaskim terenie. W Bundalong docierasz do kolejnego zbiornika wodnego, jeziora Mulwala. Od południa do Murray wpada rzeka Ovens.

POI22-Lake Mulwala

| | |
|-------------------|---------|
| Distance: | 6,2 nm |
| Dist. from Dept.: | 48,6 nm |
| Dist. to Dest.: | 3,2 nm |
| True Course: | 297° |
| Magnetic Course: | 285° |

Trzymaj się północnego brzegu, aż dotrzesz do małej zatoczki.

Jezioro Mulwala to sztuczny zbiornik wodny powstały w wyniku budowy jazu Yarrawonga przez rzekę Murray. Jaz został zbudowany w 1939 roku, aby zapewnić wodę do nawadniania okolicznych okręgów. Jazu używa się również do przeprawy przez rzekę Murray między dwoma miastami; oprócz tego można przejechać przez most Mulwala.

YYWG-Yarrawonga

| | |
|-------------------|----------|
| Distance: | 3,2 nm |
| Dist. from Dept.: | 51,8 nm |
| Dist. to Dest.: | 0,0 nm |
| True Course: | 211° |
| Magnetic Course: | 199° |
| Elevation: | 422 feet |
| Fuel: | yes |

W zatoce skróć na południe do około 200 stopni magnetycznych i znajdziesz się prawie idealnie w jednej linii z pasem 19 lotniska w Yarrawonga. Znajduje się on na wysokości 422 stóp i oferuje paliwo.

LEG 4: YYWG - YECH

Departure: Yarrawonga (YYWG)

Destination: Echuca (YECH)

Distance: 81,2 nm

**POI23-Yarrawonga Weir**

| | |
|-------------------|---------|
| Distance: | 1,9 nm |
| Dist. from Dept.: | 1,9 nm |
| Dist. to Dest.: | 79,3 nm |
| True Course: | 313° |
| Magnetic Course: | 302° |

Wystartuj i leć na północ do jeziora Mulwala. Tam podążaj wzdłuż jeziora na zachód do Yarrawonga Weir. Przed jazem droga Melbourne przecina jezioro Mulwala. Od tego miejsca do ujścia rzeki Murray jest ona żeglowna.

POI24-Cobram

| | |
|-------------------|---------|
| Distance: | 16,6 nm |
| Dist. from Dept.: | 18,5 nm |
| Dist. to Dest.: | 62,7 nm |
| True Course: | 287° |
| Magnetic Course: | 276° |

Kontynuujesz lot w dół rzeki Murray. Następne miasto znajduje się na południe od rzeki i nazywa się Cobram. Przez most przebiega Barooga Road.

POI25-Tocumwal

| | |
|-------------------|---------|
| Distance: | 8,8 nm |
| Dist. from Dept.: | 27,3 nm |
| Dist. to Dest.: | 54,0 nm |
| True Course: | 320° |
| Magnetic Course: | 309° |

Nieco dalej na północny wschód mijasz lotnisko Tocumwal (YTOC), które dobrze widać z prawego okna. W pobliżu miasta, tuż za zakrętem rzeki, autostrada A39, Goulburn Valley Highway, przecina rzekę Murray.

POI26-Edward River

| | |
|-------------------|---------|
| Distance: | 27,4 nm |
| Dist. from Dept.: | 54,6 nm |
| Dist. to Dest.: | 26,6 nm |
| True Course: | 265° |
| Magnetic Course: | 254° |

Na tym odcinku rzeki Murray znajduje się kilka pól namiotowych i plaż do rekreacji.

Do najbliższego miasta jest 27 mil morskich. Ciesz się krajobrazem i odkrywaj ciche zakątki wzdłuż rzeki podczas następnych wakacji.

W Picnic Point rzeka Edward odgałęzia się na północ od rzeki Murray w wyniku uskoku Cadell i płynie przez las eukaliptusowy.

Uskok Cadell jest uskokiem geologicznym o przebiegu północ-południe w obrębie płyty ziemskiej. Rozciąga się nad rzeką Murray i w ostatnich czasach wpłynął na jej bieg, a także na bieg rzeki Edward, rzeki Wakool, rzeki Goulburn i rzeki Campaspe. Uskok Cadell jest bardzo charakterystyczny i został opisany jako jeden z najbardziej znaczących przykładów aktywności sejsmicznej zmieniającej bieg rzek.

POI27-Moira Lake

| | |
|-------------------|---------|
| Distance: | 5,2 nm |
| Dist. from Dept.: | 59,8 nm |
| Dist. to Dest.: | 21,5 nm |
| True Course: | 207° |
| Magnetic Course: | 197° |

Leć na południe wzdłuż rzeki Murray i po kilku minutach dotrzesz do jeziora Moira i Barmah.

POI28-Barmah Lake

| | |
|-------------------|---------|
| Distance: | 2,1 nm |
| Dist. from Dept.: | 61,9 nm |
| Dist. to Dest.: | 19,4 nm |
| True Course: | 171° |
| Magnetic Course: | 161° |

Między jeziorami płynie rzeka Murray, która łączy się z nimi tylko na południowym krańcu.

POI29-Barmah

| | |
|-------------------|---------|
| Distance: | 3,5 nm |
| Dist. from Dept.: | 65,4 nm |
| Dist. to Dest.: | 15,9 nm |
| True Course: | 181° |
| Magnetic Course: | 170° |

Najbliższe miasto nad rzeką Murray to Barmah, około 4 mil rzecznych na południe od jezior.

POI30-Lower Moira

| | |
|-------------------|---------|
| Distance: | 3,2 nm |
| Dist. from Dept.: | 68,5 nm |
| Dist. to Dest.: | 12,7 nm |
| True Course: | 152° |
| Magnetic Course: | 141° |

W Lower Moira bieg rzeki ponownie skręca na zachód. Tam też do rzeki wpada Głęboki Potok.

POI31-Goulborn River

| | |
|-------------------|---------|
| Distance: | 7,9 nm |
| Dist. from Dept.: | 76,4 nm |
| Dist. to Dest.: | 4,8 nm |
| True Course: | 254° |
| Magnetic Course: | 243° |

Po około 8 milach morskich rzeka Goulborn spotyka się od południa z rzeką Murray.

Źródło rzeki Goulborn znajduje się w Alpach Australijskich. Jej górny bieg jest spiętrzony do jeziora Eildon, które jest wykorzystywane do nawadniania. Większość wody w rzece jest odprowadzana przez jaz Goulburn. Rzeką Goulburn płynie głównie na północny zachód, nawadniając kanałami rozległe sady w Shepparton i Mooroopna.

Sama rzeka jest silnie regulowana, co poważnie wpływa na jej ekosystem. Ostatnie lata w Australii należały do najsuchszych od czasu, gdy zaczęto prowadzić rejestry, co jeszcze bardziej nadwyrężyło ekosystem.

POI32-Echuca (City)

| | |
|-------------------|---------|
| Distance: | 3,0 nm |
| Dist. from Dept.: | 79,4 nm |
| Dist. to Dest.: | 1,8 nm |
| True Course: | 236° |
| Magnetic Course: | 225° |

Niedługo później dotrzesz do Ecucha w Wiktorii, po drugiej stronie rzeki od siostrzanego miasta Moama w Nowej Południowej Walii.

YECB-Echuca

| | |
|-------------------|----------|
| Distance: | 1,8 nm |
| Dist. from Dept.: | 81,2 nm |
| Dist. to Dest.: | 0,0 nm |
| True Course: | 206° |
| Magnetic Course: | 195° |
| Elevation: | 320 feet |
| Fuel: | yes |

Leć na południe wzdłuż granic miasta i wyląduj na lotnisku Echuca, które znajduje się na wysokości 320 stóp i może zaoferować Ci paliwo.

LEG 5: YECH - YSWH

Departure: Echuca (YECH)
Destination: Swan Hill (YSWH)
Distance: 79,1 nm

**POI33-Campaspe River**

Distance: 2,9 nm
Dist. from Dept.: 2,9 nm
Dist. to Dest.: 76,2 nm
True Course: 324°
Magnetic Course: 313°

Po starcie lecisz najpierw na zachód do rzeki Campaspe, która przepływa tuż obok lotniska. Następnie podążaj za rzeką na północ do jej ujścia do rzeki Murray w pobliżu Echuca.

POI34-Baillieu Lagoon

| | |
|-------------------|---------|
| Distance: | 9,5 nm |
| Dist. from Dept.: | 12,5 nm |
| Dist. to Dest.: | 66,6 nm |
| True Course: | 304° |
| Magnetic Course: | 293° |

Powinieneś ponownie podążać za rzeką Murray na północny zachód. Wraz z otaczającym ją Rezerwatem Rzeki Murray wiję się ona przez krajobraz. Po kilku minutach zobaczysz kilka starorzeczy rzeki Murray po stronie Wiktorii. Wody i las tworzą Rezerwat Przyrody Laguna Baillieu.

POI35-Gunbower Creek

| | |
|-------------------|---------|
| Distance: | 3,3 nm |
| Dist. from Dept.: | 15,7 nm |
| Dist. to Dest.: | 63,4 nm |
| True Course: | 313° |
| Magnetic Course: | 302° |

3 mile morskie dalej w dół rzeki Gunbower Creek łączy się z rzeką Murray.

POI36-Torrumbarry Weir

| | |
|-------------------|---------|
| Distance: | 3,8 nm |
| Dist. from Dept.: | 19,5 nm |
| Dist. to Dest.: | 59,6 nm |
| True Course: | 321° |
| Magnetic Course: | 310° |

W miarę jak rzeka płynie dalej, od północy dołącza do niej potok, zanim dotrzesz do kolejnego jazu - Torrumbarry Weir. Jazy na rzece Murray są ponumerowane, ten jaz ma numer 26.

POI37-Koondrook & Barham

| | |
|-------------------|---------|
| Distance: | 24,3 nm |
| Dist. from Dept.: | 43,8 nm |
| Dist. to Dest.: | 35,3 nm |
| True Course: | 318° |
| Magnetic Course: | 307° |

Rzeka nadal meandruje przez krajobraz otaczającego ją parku narodowego Gunbower National Park. W trakcie tego procesu przepływa przez niesamowite pętle i aż dziw bierze, że woda nie znalazła łatwiejszej drogi. Płyniesz wzdłuż rzeki do następnego miasta: Koondrook po lewej stronie w Wiktorii i Barham po prawej w Nowej Południowej Walii.

POI38-Little Murray River (New South Wales)

| | |
|-------------------|---------|
| Distance: | 3,8 nm |
| Dist. from Dept.: | 47,6 nm |
| Dist. to Dest.: | 31,5 nm |
| True Course: | 330° |
| Magnetic Course: | 319° |

Niedługo za tymi dwoma miastami, około 4 mile w dół rzeki, wypływa Mała Rzeka Murray (Nowa Południowa Walia). Ta część przepływa przez Nową Południową Walię i po przepłynięciu 30,5 km (około 14,5 km w linii prostej) odnoga łączy się z rzeką Murray.

POI39-Little Murray River Mouth (New South Wales)

| | |
|-------------------|---------|
| Distance: | 7,9 nm |
| Dist. from Dept.: | 55,5 nm |
| Dist. to Dest.: | 23,6 nm |
| True Course: | 310° |
| Magnetic Course: | 299° |

Po lewej stronie rzeki widać Murrabit. Nieco dalej w dół rzeki wpada do niej ponownie Mała Rzeka Murray.

POI40-Little Murray River (Victoria)

| | |
|-------------------|---------|
| Distance: | 8,3 nm |
| Dist. from Dept.: | 63,8 nm |
| Dist. to Dest.: | 15,3 nm |
| True Course: | 294° |
| Magnetic Course: | 283° |

Okolo 8 mil w dół rzeki przez Wiktorię przepływa Mała Rzeka Murray. Ma ona ponad 60 kilometrów długości i uchodzi do Swan Hill. Powstała wyspa nosi nazwę Wyspa Pental.

POI41-Lake Boga

| | |
|-------------------|---------|
| Distance: | 7,5 nm |
| Dist. from Dept.: | 71,2 nm |
| Dist. to Dest.: | 7,8 nm |
| True Course: | 267° |
| Magnetic Course: | 257° |

Przez krótki czas podążaj wzdłuż rzeki Little Murray. Na horyzoncie zobaczysz większe jezioro Boga, do którego teraz polecisz. Uważaj, bo większe z tych jezior to jezioro Tutchewop, które leży na południowy wschód od jeziora Boga.

YSWH-Swan Hill

| | |
|-------------------|----------|
| Distance: | 7,9 nm |
| Dist. from Dept.: | 79,1 nm |
| Dist. to Dest.: | 0,0 nm |
| True Course: | 306° |
| Magnetic Course: | 296° |
| Elevation: | 230 feet |
| Fuel: | yes |

Niezależnie od tego, do którego jeziora zaprowadzi Cię droga, za obydwojema jeziorami będzie droga na północny zachód. Jeśli pójdziesz tą drogą, wkrótce zobaczysz lotnisko Swan Hill na zachód od drogi. Masz do dyspozycji trawiasty, piaskowy i asfaltowy pas startowy.

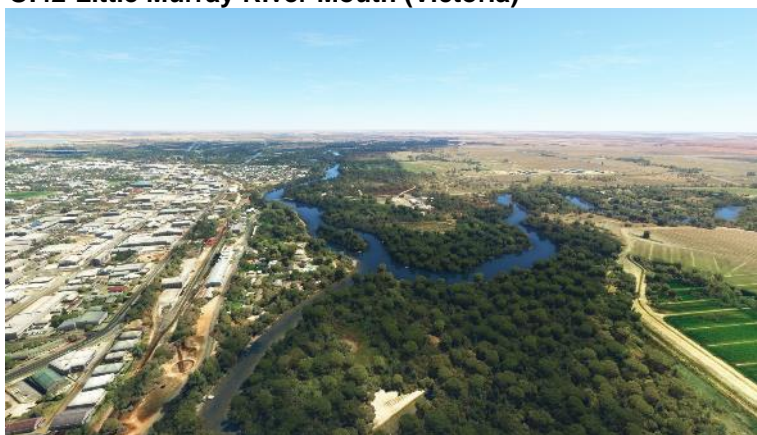
Lotnisko znajduje się na wysokości 230 stóp nad poziomem morza i oferuje paliwo.

LEG 6: YSWH - YROI

Departure: Swan Hill (YSWH)

Destination: Robinvale (YROI)

Distance: 79,6 nm

**POI42-Little Murray River Mouth (Victoria)**

| | |
|-------------------|---------|
| Distance: | 2,6 nm |
| Dist. from Dept.: | 2,6 nm |
| Dist. to Dest.: | 77,1 nm |
| True Course: | 40° |
| Magnetic Course: | 29° |

Po starcie leć na wschód do Małej Rzeki Murray i podążaj za nią na północ do jej ujścia do rzeki Murray.

POI43-Beveridge Island



| | |
|-------------------|---------|
| Distance: | 6,3 nm |
| Dist. from Dept.: | 8,9 nm |
| Dist. to Dest.: | 70,8 nm |
| True Course: | 359° |
| Magnetic Course: | 349° |

Dalej na północ, zawsze wzdłuż rzeki Murray, rzeka rozdziela się i opływa wyspę Beveridge. Sam zdecyduj, czy chcesz płynąć lewym czy prawym ramieniem rzeki Murray.

POI44-Nyah



| | |
|-------------------|---------|
| Distance: | 9,3 nm |
| Dist. from Dept.: | 18,2 nm |
| Dist. to Dest.: | 61,4 nm |
| True Course: | 295° |
| Magnetic Course: | 284° |

Po ponownym połączeniu obu ramion, nieco dalej zobaczysz jezioro po lewej stronie rzeki Murray. Następnie zmienisz kierunek na północny i dotrzesz do wioski Nyah. Przed wioską droga przecina rzekę.

POI45-Tooleybuc Bridge



| | |
|-------------------|---------|
| Distance: | 9,0 nm |
| Dist. from Dept.: | 27,2 nm |
| Dist. to Dest.: | 52,4 nm |
| True Course: | 342° |
| Magnetic Course: | 332° |

Następnym mostem nad rzeką Murray jest most Toolaybuc w pobliżu jeziora Coomaroop. Jezioro znajduje się po prawej stronie rzeki w Nowej Południowej Walii.

POI46-Wakool River

| | |
|-------------------|---------|
| Distance: | 10,4 nm |
| Dist. from Dept.: | 37,6 nm |
| Dist. to Dest.: | 42,1 nm |
| True Course: | 5° |
| Magnetic Course: | 355° |

Podążaj dalej za rzeką w jej krętym biegu na północ. Za około 10 mil morskich od wschodu wpływa do niej rzeka Wakool.

POI47-Murrumbidgee River

| | |
|-------------------|---------|
| Distance: | 10,2 nm |
| Dist. from Dept.: | 47,8 nm |
| Dist. to Dest.: | 31,8 nm |
| True Course: | 320° |
| Magnetic Course: | 310° |

Kolejną rzeką zasilającą rzekę Murray w wodę jest rzeka Murrumbidgee. Jej ujście znajduje się około 10 mil morskich na północny zachód od ujścia rzeki Wakool. Jednak ze względu na liczne zakola rzeki jest to znacznie więcej mil rzecznych.

Murrumbidgee bierze swój początek w Snowy Mountains, w pobliżu Góry Kościuszki, najwyższej góry Australii.

POI48-Beslar Island

| | |
|-------------------|---------|
| Distance: | 15,4 nm |
| Dist. from Dept.: | 63,2 nm |
| Dist. to Dest.: | 16,5 nm |
| True Course: | 288° |
| Magnetic Course: | 278° |

Dalej w dół rzeki dotrzesz do obszaru, gdzie w Nowej Południowej Walii jest bardzo sucho. W pobliżu wyspy Beslar zobaczysz mały półwysep w rzece, a rzeka Murray na krótkim odcinku wije się na południowy zachód.

POI49-Euston-Lakes

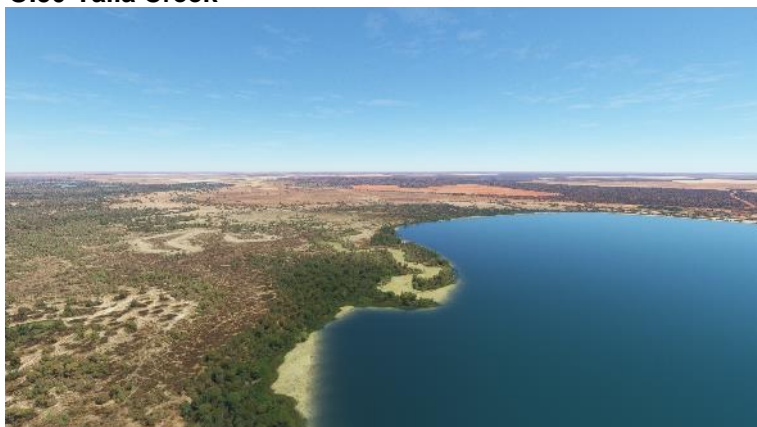


| | |
|-------------------|---------|
| Distance: | 3,0 nm |
| Dist. from Dept.: | 66,2 nm |
| Dist. to Dest.: | 13,5 nm |
| True Course: | 356° |
| Magnetic Course: | 347° |

Już przed Wyspą Beslar na horyzoncie widać kilka większych jezior na północy - Jeziora Euston. Jeziora te są zasilane wodą z rzeki Murray przez potok Taila. Jezioro Caringay jest odcięte od dopływu wody od początku lat 60. i dlatego jest suche.

Leć nad jeziorem Caringay, jeziorem Benanee i Dry Lake.

POI50-Taila Creek



| | |
|-------------------|---------|
| Distance: | 5,7 nm |
| Dist. from Dept.: | 71,8 nm |
| Dist. to Dest.: | 7,8 nm |
| True Course: | 313° |
| Magnetic Course: | 303° |

Na południowo-zachodnim brzegu Dry Lake rozpoznasz potok Taila, którym podążasz do rzeki Murray. Możesz już zobaczyć rzekę.

POI51-Bumbang Island



| | |
|-------------------|---------|
| Distance: | 2,2 nm |
| Dist. from Dept.: | 74,0 nm |
| Dist. to Dest.: | 5,7 nm |
| True Course: | 230° |
| Magnetic Course: | 220° |

Rzeka opływa większą wyspę - wyspę Bumbang. Podążaj lewym ramieniem na wschód od wyspy w górę rzeki.

YROI-Robinvale



| | |
|-------------------|----------|
| Distance: | 5,7 nm |
| Dist. from Dept.: | 79,6 nm |
| Dist. to Dest.: | 0,0 nm |
| True Course: | 190° |
| Magnetic Course: | 180° |
| Elevation: | 284 feet |
| Fuel: | yes |

Koniec wyspy możesz zobaczyć na krótkim ramieniu rzeki Murray. Przeleć na wschód od Robinvale, nad kilkoma polami i dotrzesz do lotniska Robinvale.

Znajdziesz tam paliwo na wysokości 284 stóp.

LEG 7: YROI - YWTO

Departure: Robinvale (YROI)
Destination: Wentworth Airport (YWTO)
Distance: 75,4 nm

**POI52-Lock & Weir No 15**

| | |
|-------------------|---------|
| Distance: | 3,3 nm |
| Dist. from Dept.: | 3,3 nm |
| Dist. to Dest.: | 72,1 nm |
| True Course: | 339° |
| Magnetic Course: | 330° |

Zacznij kierować się na północ i leć z powrotem do Robinvale. Na granicy miasta skręć na zachód, wracając do rzeki Murray. Tam znajduje się śluza i jaz numer 15. Jeśli zastanawiasz się, gdzie były śluzy od 16 do 25, nie martw się. Nie zostały one zbudowane. Niestety, w symulatorze można zobaczyć tę śluzę tylko w wersji podstawowej.

POI53-Redgold



| | |
|-------------------|---------|
| Distance: | 12,0 nm |
| Dist. from Dept.: | 15,3 nm |
| Dist. to Dest.: | 60,1 nm |
| True Course: | 208° |
| Magnetic Course: | 199° |

Kontynuuj lot na południe wzdłuż rzeki Murray. W Redgold rzeka spotyka się z drogą i zmienia kierunek najpierw na zachodni, a potem na północny.

POI54-Nangiloc



| | |
|-------------------|---------|
| Distance: | 22,2 nm |
| Dist. from Dept.: | 37,5 nm |
| Dist. to Dest.: | 37,9 nm |
| True Course: | 321° |
| Magnetic Course: | 311° |

Okolo 20 mil morskich w dół rzeki znajduje się wioska Nangiloc w Wiktorii. Na tym odcinku możesz zobaczyć, dlaczego rzeka Murray jest nazywana przez miejscowych The Winding River.

POI55-Paringi



| | |
|-------------------|---------|
| Distance: | 9,2 nm |
| Dist. from Dept.: | 46,7 nm |
| Dist. to Dest.: | 28,7 nm |
| True Course: | 4° |
| Magnetic Course: | 354° |

Na wschód i zachód od rzeki znajdują się słonawe wody i jeziora. W Paringi rzeka ponownie zmienia kierunek i płynie na północny zachód.

POI56-Kings Billabong

| | |
|-------------------|---------|
| Distance: | 9,3 nm |
| Dist. from Dept.: | 56,0 nm |
| Dist. to Dest.: | 19,4 nm |
| True Course: | 309° |
| Magnetic Course: | 299° |

Dalej w Wiktorii leży Kings Billabong. Jezioro jest zasilane przez mały kanał z wodą z rzeki Murray.

POI57-Mildura - Lock & Weir No 11

| | |
|-------------------|---------|
| Distance: | 5,1 nm |
| Dist. from Dept.: | 61,1 nm |
| Dist. to Dest.: | 14,3 nm |
| True Course: | 319° |
| Magnetic Course: | 310° |

Następnym większym miastem jest Mildura i tam też znajduje się następna śluza. Numery 12-14 również nie zostały zbudowane, ale aż do tego miejsca śluzy i jazy są ponumerowane w sposób ciągły.

Najpierw przejeżdżasz przez most łączący Mildurę w Wiktorii z Burongą w Nowej Południowej Walii. Niedługo potem, na Wyspie Śluz, znajduje się jaz i śluza. Przynajmniej śluza jest dobrze widoczna.

POI58-Calder Highway

| | |
|-------------------|---------|
| Distance: | 9,2 nm |
| Dist. from Dept.: | 70,4 nm |
| Dist. to Dest.: | 5,1 nm |
| True Course: | 293° |
| Magnetic Course: | 283° |

Następnym punktem orientacyjnym jest most Calder Highway nad rzeką.

YWTO-Wentworth Airport

| | |
|-------------------|----------|
| Distance: | 5,1 nm |
| Dist. from Dept.: | 75,4 nm |
| Dist. to Dest.: | 0,0 nm |
| True Course: | 288° |
| Magnetic Course: | 279° |
| Elevation: | 120 feet |
| Fuel: | yes |

Kontynuuj jazdę autostradą, która w Nowej Południowej Walii nosi nazwę Silver City Highway. W Wentworth przecina ona Tuckers Creek i biegnie równolegle do rzeki Darling. Na zachód od niej widać już lotnisko Wentworth z dwoma pasami startowymi.

Lotnisko znajduje się na wysokości 120 stóp i ma dostęp do paliwa.

LEG 8: YWTO - YREN

Departure: Wentworth Airport (YWTO)

Destination: Renmark (YREN)

Distance: 74,2 nm

**POI59-Darling River**

| | |
|-------------------|---------|
| Distance: | 1,6 nm |
| Dist. from Dept.: | 1,6 nm |
| Dist. to Dest.: | 72,7 nm |
| True Course: | 155° |
| Magnetic Course: | 146° |

Wystartuj i leć na wschód do rzeki Darling i podążaj za nią aż do ujścia do rzeki Murray. W tym miejscu znajduje się również śluza i jaz nr 10.

Rzeka Darling jest trzecią co do długości rzeką Australii. Jej długość wynosi 1472 km od źródła w północnej części Nowej Południowej Walii do ujścia do rzeki Murray.

Darling jest w złym stanie, cierpi z powodu nadmiernego wykorzystania wody do nawadniania, zanieczyszczenia wypłukiwanymi pestycydami i utrzymującej się suszy. Podczas suszy w 2019 roku prawie nie płynęła.

POI60-Great Darling Anabranh



| | |
|-------------------|---------|
| Distance: | 7,5 nm |
| Dist. from Dept.: | 9,0 nm |
| Dist. to Dest.: | 65,2 nm |
| True Course: | 277° |
| Magnetic Course: | 268° |

Okolo 8 mil morskich na zachód Wielka Darling Anabranh, odnoga rzeki Darling, łączy się z Murray. Odgałęzia się ona na zachód od obecnego koryta rzeki Darling na południe od Menindee i płynie na zachód od głównej rzeki przez obszar słonych jezior, przez które również przepływa.

POI61-Lock & Weir No 9



| | |
|-------------------|---------|
| Distance: | 9,7 nm |
| Dist. from Dept.: | 18,8 nm |
| Dist. to Dest.: | 55,5 nm |
| True Course: | 234° |
| Magnetic Course: | 225° |

Obok rzeki krajobraz staje się bardziej suchy, aż dotrzesz do kilku jezior po lewej i prawej stronie rzeki. Następna śluza znajduje się na Kuline East, ale też trudno ją dostrzec.

POI62-Big Rigamy Creek



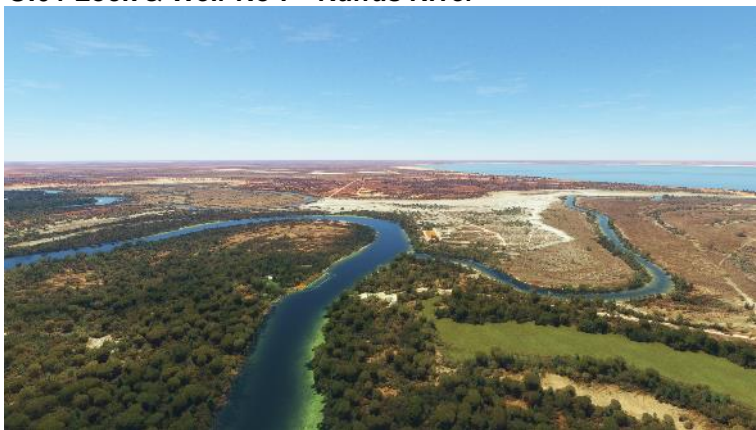
| | |
|-------------------|---------|
| Distance: | 8,6 nm |
| Dist. from Dept.: | 27,4 nm |
| Dist. to Dest.: | 46,9 nm |
| True Course: | 289° |
| Magnetic Course: | 280° |

Podążaj za rzeką Murray w dół rzeki. Robi ona kilka zakrętów i kilkakrotnie zmienia kierunek. Po kilku minutach Big Rigamy Creek łączy się z rzeką.

POI63-Lock & Weir No 8

| | |
|-------------------|---------|
| Distance: | 2,0 nm |
| Dist. from Dept.: | 29,4 nm |
| Dist. to Dest.: | 44,9 nm |
| True Course: | 301° |
| Magnetic Course: | 292° |

Dwie mile morskie dalej w dół rzeki znajduje się kolejna śluza i jaz. Ale nawet tę budowlę widać tylko słabo.

POI64-Lock & Weir No 7 - Ruffus River

| | |
|-------------------|---------|
| Distance: | 8,5 nm |
| Dist. from Dept.: | 37,8 nm |
| Dist. to Dest.: | 36,4 nm |
| True Course: | 296° |
| Magnetic Course: | 286° |

Na północ od rzeki Murray widać Jezioro Wiktorii. Jezioro jest zasilane przez Frenchmans Creek, odnogę rzeki Murray powyżej śluzy 9. Jezioro łączy się z rzeką Murray poniżej śluzy 7 poprzez rzekę Rufus.

POI65-Lindsay River

| | |
|-------------------|---------|
| Distance: | 10,9 nm |
| Dist. from Dept.: | 48,7 nm |
| Dist. to Dest.: | 25,5 nm |
| True Course: | 273° |
| Magnetic Course: | 264° |

Leć dalej na zachód i podążaj za rzeką Murray. Przelatujesz nad Wyspą Pollards i dobrze rozpoznajesz krótkie, następujące po sobie ujścia rzeki Murray. Nieco dalej na zachód od południa wpływa rzeka Lindsay. W tym miejscu zobaczysz też Higgins Cutting, wąski przełom Murray na zachodzie, który opływa Wyspę Reedy.

POI66-Lock & Weir No 6



| | |
|-------------------|---------|
| Distance: | 7,9 nm |
| Dist. from Dept.: | 56,6 nm |
| Dist. to Dest.: | 17,6 nm |
| True Course: | 298° |
| Magnetic Course: | 289° |

Rzeka zakręca na północny zachód, a Ty przekraczasz granicę z Australią Południową. Kilka mil dalej rzeka Murray skręca na południe, by wskazać Ci drogę do kolejnej śluzy, która znajduje się w pobliżu jeziora po dwóch kolejnych pętlach rzeki.

POI67-Paringa Bridge



| | |
|-------------------|---------|
| Distance: | 12,4 nm |
| Dist. from Dept.: | 69,0 nm |
| Dist. to Dest.: | 5,3 nm |
| True Course: | 206° |
| Magnetic Course: | 198° |

Na zachód od rzeki Murray zobaczysz jezioro Clover, jezioro Merreti i jezioro Woolpolool. Nieco dalej w dół rzeki docierasz do Renmark na zachodzie i Paringa na wschodzie. Te dwie miejscowości łączy most Paringa.

POI68-Lock & Weir No 5



| | |
|-------------------|---------|
| Distance: | 0,7 nm |
| Dist. from Dept.: | 69,6 nm |
| Dist. to Dest.: | 4,6 nm |
| True Course: | 229° |
| Magnetic Course: | 220° |

Następny jaz znajduje się zaledwie kilkaset metrów w dół rzeki za kolejnym zakrętem.

YREN-Renmark



| | |
|-------------------|----------|
| Distance: | 4,6 nm |
| Dist. from Dept.: | 74,2 nm |
| Dist. to Dest.: | 0,0 nm |
| True Course: | 264° |
| Magnetic Course: | 255° |
| Elevation: | 110 feet |
| Fuel: | yes |

Podczas kolejnego postoju opuszczasz rzekę Murray i lecisz na zachód, na południe od Renmark. Przelećsz nad drogą, która właśnie przekroczyła rzekę Murray przez most Paringa. Następnie powinieneś już zobaczyć lotnisko, które leży na wysokości 110 stóp i oferuje między innymi paliwo.

LEG 9: YREN - YWKI

Departure: Renmark (YREN)

Destination: Waikerie (YWKI)

Distance: 50,8 nm

**POI69-Bookpurnong**

| | |
|-------------------|---------|
| Distance: | 6,7 nm |
| Dist. from Dept.: | 6,7 nm |
| Dist. to Dest.: | 44,1 nm |
| True Course: | 213° |
| Magnetic Course: | 205° |

Wyruszasz na południe i widzisz autostradę Sturt, która prowadzi do rzeki Murray. Podążając dalej za rzeką, miniesz miasto Bern. Na południu miasta droga Bookpurnong przecina rzekę Murray.

POI70-Lock & Weir No 4

| | |
|-------------------|---------|
| Distance: | 3,4 nm |
| Dist. from Dept.: | 10,1 nm |
| Dist. to Dest.: | 40,7 nm |
| True Course: | 200° |
| Magnetic Course: | 191° |

Śluza 4 również jest trudna do zauważenia. Znajduje się ona około 4 mil morskich w dół rzeki od mostu.

POI71-Katarapko Creek

| | |
|-------------------|---------|
| Distance: | 7,2 nm |
| Dist. from Dept.: | 17,2 nm |
| Dist. to Dest.: | 33,5 nm |
| True Course: | 208° |
| Magnetic Course: | 199° |

Wkrótce potem potok Katarapko wypływa z rzeki Murray. Możesz podążać za tym małym potokiem lub za rzeką. Potok Katarapko łączy się z rzeką Murray dalej w dół rzeki, na zachód od Loxton.

POI72-Lock & Weir No 3

| | |
|-------------------|---------|
| Distance: | 17,2 nm |
| Dist. from Dept.: | 34,5 nm |
| Dist. to Dest.: | 16,3 nm |
| True Course: | 334° |
| Magnetic Course: | 326° |

Przez około 15 mil rzeka Murray zmienia kierunek na północny. Zanim dotrzesz do kolejnej śluzy, po lewej stronie rzeki zobaczysz Zalew Yatco, a następnie Zalew Wachtels. Jezioro na wschodzie nosi nazwę Lake Bonney Riverland. Podobnie jak inne śluzy i jazy, ten jaz jest słabo widoczny w symulatorze.

POI73-Yarra Lagoon



| | |
|-------------------|---------|
| Distance: | 13,1 nm |
| Dist. from Dept.: | 47,6 nm |
| Dist. to Dest.: | 3,2 nm |
| True Course: | 272° |
| Magnetic Course: | 263° |

Niedługo potem rzeka Murray znów płynie na zachód. Staje się nieco prostsza i nie wiję się już tak bardzo wśród krajobrazu. Raz po raz widać stare ramiona rzeki równoległe do Murray. Jedno z tych ramion nazywa się Yarra Lagoon.

YWKI-Waikerie

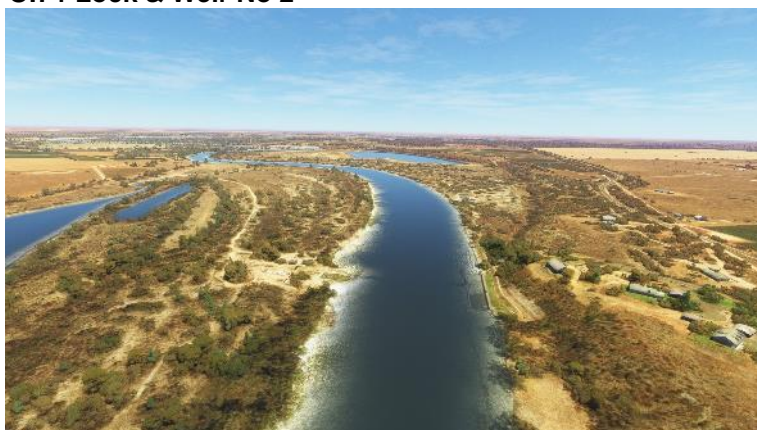


| | |
|-------------------|----------|
| Distance: | 3,2 nm |
| Dist. from Dept.: | 50,8 nm |
| Dist. to Dest.: | 0,0 nm |
| True Course: | 267° |
| Magnetic Course: | 258° |
| Elevation: | 138 feet |
| Fuel: | yes |

Yarra Lagoon to sygnał dla Ciebie, abyś poleciał na południe od rzeki i poszukał lotniska Waikerie. Wysokość lotniska wynosi 138 stóp, a w tym miejscu możesz też zaopatrzyć się w paliwo.

LEG 10: YWKI - YMAM

Departure: Waikerie (YWKI)
Destination: Swan Reach Airport (YMAM)
Distance: 52,9 nm

**POI74-Lock & Weir No 2**

| | |
|-------------------|---------|
| Distance: | 8,1 nm |
| Dist. from Dept.: | 8,1 nm |
| Dist. to Dest.: | 44,8 nm |
| True Course: | 322° |
| Magnetic Course: | 314° |

Po starcie podążasz w dół rzeki Murray. Mijasz Waikerie, za nim po północnej stronie rzeki znajduje się Ross Lagoon, a na południu Hart Lagoon, a za nim Ramco Lagoon. Następne jezioro po lewej stronie Murray jest zasilane przez Nigra Creek i dlatego tak się nazywa.

Na północ od niego znajduje się Taylorville, gdzie znajduje się kolejna i przedostatnia śluza.

POI75-Morgan

| | |
|-------------------|---------|
| Distance: | 13,0 nm |
| Dist. from Dept.: | 21,1 nm |
| Dist. to Dest.: | 31,8 nm |
| True Course: | 282° |
| Magnetic Course: | 274° |

Następnym dużym miastem nad rzeką Murray jest Morgan. Tam główny kierunek rzeki Murray zakręca na południe.

POI76-Lock & Weir No 1

| | |
|-------------------|---------|
| Distance: | 19,4 nm |
| Dist. from Dept.: | 40,5 nm |
| Dist. to Dest.: | 12,4 nm |
| True Course: | 189° |
| Magnetic Course: | 180° |

W drodze na południe do pierwszego jazu na rzece Murray, ostatniego na trasie w dół rzeki, miniesz kilka jezior. Po prawej i lewej stronie rzeki znajdują się Laguny Murbko, zbiór trzech większych jezior. Niedługo potem na zachodzie znajduje się jezioro Donald Flat.

Zanim dotrzesz do śluzy za mostem drogowym w Blanchtown, po prawej stronie rzeki zobaczysz Cumbunga Creek - nie tyle potok, co raczej jezioro i odnogę rzeki Murray.

YMAM-Swan Reach Airport

| | |
|-------------------|---------|
| Distance: | 12,4 nm |
| Dist. from Dept.: | 52,9 nm |
| Dist. to Dest.: | 0,0 nm |
| True Course: | 185° |
| Magnetic Course: | 177° |
| Elevation: | 26 feet |
| Fuel: | no |

12 mil morskich na południe od jazu to Twój następny przystanek. Wcześniej zobaczysz Porttee Creek na zachodzie, wydłużone jezioro, które odwadnia mały potok.

Gdy rzeka Murray ponownie zakręci, prawie dotrzesz do lotniska. Znajduje się ono na wysokości 26 stóp nad poziomem morza. Nie ma tu paliwa.

LEG 11: YMAM - YMBD

Departure: Swan Reach Airport (YMAM)
Destination: Murray Bridge Airport (YMBD)
Distance: 48,9 nm

**POI77-Big Bend**

Distance: 5,2 nm
Dist. from Dept.: 5,2 nm
Dist. to Dest.: 43,7 nm
True Course: 156°
Magnetic Course: 148°

Na południe od lotniska znajduje się najdłuższy pojedynczy zakręt rzeki Murray, Big Bend. Spektakularne wapienne klify są najwyższe wzdłuż rzeki.

POI78-Marne River

| | |
|-------------------|---------|
| Distance: | 5,0 nm |
| Dist. from Dept.: | 10,2 nm |
| Dist. to Dest.: | 38,7 nm |
| True Course: | 217° |
| Magnetic Course: | 209° |

5 mil morskich dalej Marne River wpada do rzeki. Chociaż do morza jest jeszcze ponad 100 kilometrów w linii prostej, ujście rzeki znajduje się zaledwie 5 metrów nad poziomem morza.

POI79-Purnong

| | |
|-------------------|---------|
| Distance: | 11,1 nm |
| Dist. from Dept.: | 21,3 nm |
| Dist. to Dest.: | 27,7 nm |
| True Course: | 165° |
| Magnetic Course: | 157° |

Mijasz kilka małych i większych jezior oraz starorzeczy rzeki. Przed kolejnym zakrętem rzeki, który na krótkim odcinku kieruje rzekę Murray na zachód, leży Purnong i Laguna Purnong. W tym miejscu rzekę przecina prom linowy.

POI80-Mannum

| | |
|-------------------|---------|
| Distance: | 15,8 nm |
| Dist. from Dept.: | 37,1 nm |
| Dist. to Dest.: | 11,9 nm |
| True Course: | 262° |
| Magnetic Course: | 254° |

Wzdłuż rzeki pojawia się coraz więcej małych miasteczek i pól namiotowych. W drodze na zachód do Mannum, kolejnego większego miasta, miniesz przystań po południowej stronie rzeki Murray. Mannum jest połączone promem z położoną naprzeciwko Cowirra.

POI81-Junction

| | |
|-------------------|---------|
| Distance: | 1,7 nm |
| Dist. from Dept.: | 38,8 nm |
| Dist. to Dest.: | 10,1 nm |
| True Course: | 290° |
| Magnetic Course: | 282° |

Leć nad miastem w kierunku zachodnim. Z miasta wyjeżdża droga, którą podążaj do następnego skrzyżowania.

YMBD-Murray Bridge Airport

| | |
|-------------------|----------|
| Distance: | 10,1 nm |
| Dist. from Dept.: | 48,9 nm |
| Dist. to Dest.: | 0,0 nm |
| True Course: | 196° |
| Magnetic Course: | 187° |
| Elevation: | 180 feet |
| Fuel: | yes |

Podążasz drogą w kierunku południowym. Zanim dotrzesz do granic miasta Murray Bridge, na zachód od Ciebie znajduje się najbliższe lotnisko. Jest ono położone 180 stóp nad poziomem morza i oferuje paliwo.

LEG 12: YMBD - YGWA

Departure: Murray Bridge Airport (YMBD)

Destination: Goolwa (YGWA)

Distance: 77,3 nm

**POI82-Murray Bridge**

| | |
|-------------------|---------|
| Distance: | 3,9 nm |
| Dist. from Dept.: | 3,9 nm |
| Dist. to Dest.: | 73,4 nm |
| True Course: | 139° |
| Magnetic Course: | 130° |

Po starcie podążaj drogą na południe do miasta Murray Bridge, gdzie ponownie spotkasz rzekę Murray. Mosty nad rzeką, które łączą wschodnią część miasta z centrum, dały miastu jego nazwę.

POI83-Lake Alexandrina

| | |
|-------------------|---------|
| Distance: | 15,5 nm |
| Dist. from Dept.: | 19,4 nm |
| Dist. to Dest.: | 57,9 nm |
| True Course: | 164° |
| Magnetic Course: | 155° |

Na końcu miasta kolejny most przecina rzekę. Płyn rzeką Murray przez kolejne 14 mil morskich do Wellington. Zanim dotrzesz do Wellington, po wschodniej stronie rzeki zobaczysz miasto Tailem Bend. Wellington znajduje się tuż przed wpłynięciem rzeki Murray do jeziora Alexandrina.

W przeszłości wysokie pływy i południowo-zachodnie sztormy wypychały wodę morską do jeziora. Obecnie w jeziorze Alexandrina znajduje się tylko słodka woda, ponieważ pomiędzy wyspami u ujścia rzeki Murray zbudowano serię jazów przeciwpowodziowych - Goolwa Barrages.

POI84-Narrung

| | |
|-------------------|---------|
| Distance: | 12,6 nm |
| Dist. from Dept.: | 32,0 nm |
| Dist. to Dest.: | 45,3 nm |
| True Course: | 227° |
| Magnetic Course: | 218° |

Podążaj wzdłuż wschodniego brzegu Lake Alexandrina, aż dotrzesz do półwyspu Narrung.

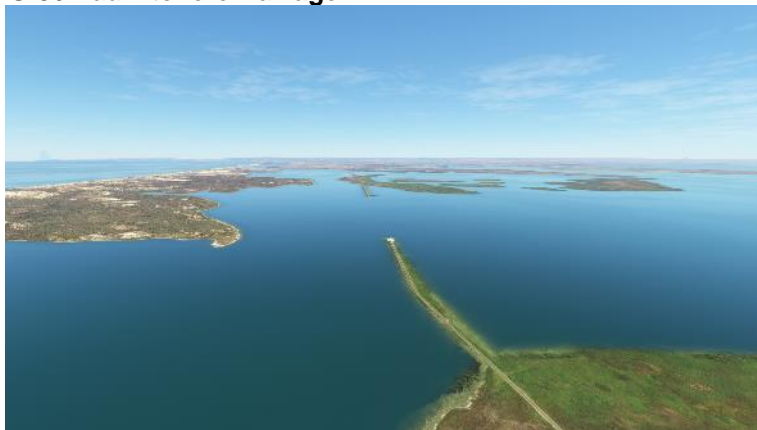
Mimo że jezioro było połączone z morzem, woda słodka i słona prawie się nie mieszały; przez 95% czasu znajdowała się tam tylko woda słodka. Wyspa Hindmarsh jest uważana za największą na świecie wyspę, na której z jednej strony znajduje się słodka, a z drugiej słona woda.

POI85-Lake Albert

| | |
|-------------------|---------|
| Distance: | 14,4 nm |
| Dist. from Dept.: | 46,4 nm |
| Dist. to Dest.: | 30,9 nm |
| True Course: | 163° |
| Magnetic Course: | 154° |

Skręć na południowy wschód i podążaj za Lake Albert do jej południowego końca. Ponieważ nie ma tu znaczących dopływów, ale występuje duże parowanie, woda w Lake Albert ma większe zasolenie niż w Lake Alexandrina. Lake Albert jest też mniejszy i nie tak głęboki jak Lake Alexandrina.

POI86-Tauwitchere Barrage



| | |
|-------------------|---------|
| Distance: | 14,7 nm |
| Dist. from Dept.: | 61,1 nm |
| Dist. to Dest.: | 16,2 nm |
| True Course: | 305° |
| Magnetic Course: | 296° |

Younghusband Peninsula, wąski półwysep o długości 145 km, biegnący równolegle do wybrzeża, nadal oddziela Cię od otwartego morza, Oceanu Indyjskiego lub Great Australian Bight. Półwysep i wody są częścią Parku Narodowego Coorong, który rozciąga się do ujścia rzeki Murray do oceanu. Skręć w prawo i leć nad Parkiem Narodowym Coorong do zapory Tauwitchere, która jest najdłuższą z pięciu zapór i ma długość 3,6 km.

POI87-Ewe Island Barrage



| | |
|-------------------|---------|
| Distance: | 2,8 nm |
| Dist. from Dept.: | 63,9 nm |
| Dist. to Dest.: | 13,4 nm |
| True Course: | 303° |
| Magnetic Course: | 295° |

Zapory pomiędzy oceanem a stroną Lake Alexandrina zostały zbudowane w latach 1935-1940, aby zapobiec przedostawaniu się wody morskiej do dolnego odcinka rzeki podczas okresów niskiego stanu wody.

Zapora na Wyspie Ewe ma długość 853 metrów i znajduje się zaraz po zaporze Tauwitchere.

POI88-Boundary Creek Barrage

| | |
|-------------------|---------|
| Distance: | 1,6 nm |
| Dist. from Dept.: | 65,5 nm |
| Dist. to Dest.: | 11,8 nm |
| True Course: | 303° |
| Magnetic Course: | 295° |

Podążaj drogą, która przecina zaporę i wyspę Ewe. Dotrzesz do zapory Boundary Creek, która jest najkrótszą zaporą o długości 243 metrów.

POI89-Mundoo Channel Barrage

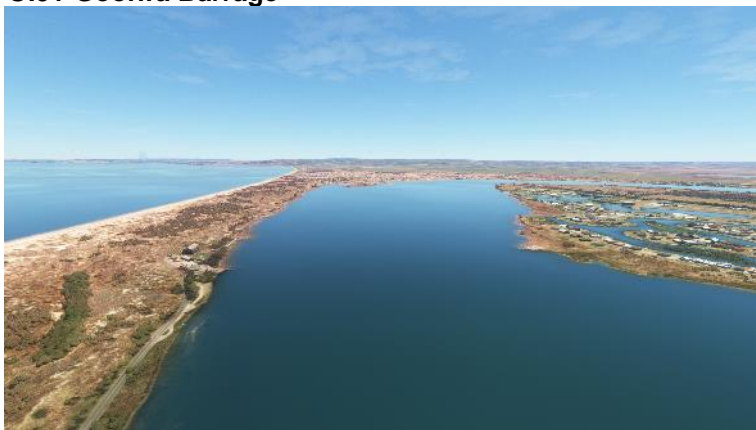
| | |
|-------------------|---------|
| Distance: | 2,1 nm |
| Dist. from Dept.: | 67,7 nm |
| Dist. to Dest.: | 9,7 nm |
| True Course: | 289° |
| Magnetic Course: | 281° |

Droga ta łączy się również z następną zaporą. Podążaj nią, a dojdiesz do 800-metrowej Zapory Kanału Mundoo.

POI90-Murray River Mouth

| | |
|-------------------|---------|
| Distance: | 1,5 nm |
| Dist. from Dept.: | 69,1 nm |
| Dist. to Dest.: | 8,2 nm |
| True Course: | 233° |
| Magnetic Course: | 225° |

Skręć w lewo, a zobaczysz ujście rzeki Murray, po pokonaniu ponad 2500 kilometrów, do Oceanu Indyjskiego. Chociaż ujście Murray wypuszcza czasem znaczne ilości wody, zwłaszcza przed wprowadzeniem regulacji rzek na dużą skalę, woda w tym miejscu jest prawie zawsze wolna i płytka.

POI91-Goolwa Barrage

| | |
|-------------------|---------|
| Distance: | 4,0 nm |
| Dist. from Dept.: | 73,1 nm |
| Dist. to Dest.: | 4,2 nm |
| True Course: | 298° |
| Magnetic Course: | 290° |

Kolejny półwysep, który oddziela wody laguny od oceanu, nazywa się Sir Richard Peninsula. Po około 4 milach morskich wzdłuż półwyspu dotrzesz do ostatniej zapory: Zapora Goolwa o długości 632 metrów, która nie jest reprezentowana w świecie symulatora.

YGWA-Goolwa

| | |
|-------------------|----------|
| Distance: | 4,2 nm |
| Dist. from Dept.: | 77,3 nm |
| Dist. to Dest.: | 0,0 nm |
| True Course: | 313° |
| Magnetic Course: | 305° |
| Elevation: | 104 feet |
| Fuel: | yes |

Aby zakończyć swoją podróż wzdłuż rzeki Murray, polec na koniec półwyspu i zobacz Goolwa nieco na północ. Przeleć nad miastem i następującymi po nim małymi stawami i wyląduj na lotnisku Goolwa, położonym na wysokości 104 stóp.

Na stronie Nordheim Missions życzymy Ci udanego pobytu w Goolwa i z przyjemnością będziemy Ci towarzyszyć podczas kolejnej misji.