



Murray River

Go Somewhere That Makes You Forget Your Phone!

Der Murray River ist der längste Fluss Australiens. Er fließt durch drei Bundesstaaten und sorgt für üppig grüne Landschaften in seiner Umgebung.

Entdecke auf deiner Reise entlang des Murray River durch Victoria, New South Wales und Südaustralien freundliche Dörfer auf dem Land, raue Natur, wunderbare kulinarische Köstlichkeiten und großartige Weine.

In diesem riesigen Gebiet sind alle Klimazonen vertreten, von alpin bis subtropisch, von gemäßigt bis trocken. An den Ufern der Flusssysteme gibt es 30.000 große und kleine Sümpfe, von denen acht als international schützenswert eingestuft wurden.

Von seiner Mündung ist der Murray 1986 Kilometer flussaufwärts bis zum Yarrawonga Weir (Victoria) schiffbar. Auf dieser Strecke gibt es 13 Schleusen oder Wehre. Beliebt ist die Reise mit Hausbooten.

Du wirst mit der Robin DR400 fliegen, einem beliebten einmotorigen Leichtflugzeug. Es bietet dir eine hervorragende Sicht nach draußen, so dass du die Landschaft des Murray River von ihrer besten Seite genießen kannst. Nach der Landung suchst du dir eine geeignete Parkposition und schaltest den Motor ab.

Die Sprachmeldungen sind aktiv, wenn Com1 auf 123.000 Mhz (Unicom) eingestellt ist, Com1 aktiviert ist und die Lautstärke von Com1 über 0 liegt. Um sie zu deaktivieren, drehe die Lautstärke herunter, deaktiviere Com1 oder ändere die Frequenz.

No. of Legs:	12
Total distance:	817 nm

Table of Contents

Legs	5
Leg 1: YBRA - YKHA	5
POI1-The Brothers	5
POI2-Macfarlane	6
POI3-Murray River Source	6
POI4-Murray River	6
POI5-Murray Gorge.....	7
POI6-Granuaille Mountain.....	7
POI7-Swampy Plain River.....	7
YKHA-Khancoban Airport.....	8
Leg 2: YKHA - YMAY	9
POI8-Swampy Plain River Mouth.....	9
POI9-Tooma River	10
POI10-Jingellic	10
POI11-Lake Hume.....	10
POI12-Granya	11
POI13-Bulliho	11
POI14-Mitta Mitta River	11
POI15-Sandy Creek Bridge.....	12
POI16-WP16 Hume Dam & Bethanga Bridge.....	12
YMAY-Albury	12
Leg 3: YMAY - YYWG.....	14
POI17-Gateway Lakes	14
POI18-Howlong	15
POI19-Corowa.....	15
POI20-Lake Moodemere	15
POI21-Bundalong.....	16
POI22-Lake Mulwala	16
YYWG-Yarrawonga.....	16
Leg 4: YYWG - YECH.....	18
POI23-Yarrawonga Weir	18
POI24-Cobram	19
POI25-Tocumwal.....	19
POI26-Edward River	19
POI27-Moira Lake	20
POI28-Barmah Lake.....	20
POI29-Barmah	21
POI30-Lower Moira	21
POI31-Goulborn River.....	21

POI32-Echuca (City)	22
YECH-Echuca	22
Leg 5: YECH - YSWH	23
POI33-Campaspe River	23
POI34-Baillieu Lagoon	24
POI35-Gunbower Creek	24
POI36-Torrumbarry Weir	24
POI37-Koondrook & Barham.....	25
POI38-Little Murray River (New South Wales).....	25
POI39-Little Murray River Mouth (New South Wales)	25
POI40-Little Murray River (Victoria)	26
POI41-Lake Boga.....	26
YSWH-Swan Hill	26
Leg 6: YSWH - YROI	27
POI42-Little Murray River Mouth (Victoria)	27
POI43-Beveridge Island	28
POI44-Nyah.....	28
POI45-Tooleybuc Bridge	28
POI46-Wakool River.....	29
POI47-Murrumbidgee River	29
POI48-Beslar Island	29
POI49-Euston-Lakes	30
POI50-Taila Creek.....	30
POI51-Bumbang Island	30
YROI-Robinvale	31
Leg 7: YROI - YWTO	32
POI52-Lock & Weir No 15.....	32
POI53-Redgold.....	33
POI54-Nangiloc	33
POI55-Paringi	33
POI56-Kings Billabong	34
POI57-Mildura - Lock & Weir No 11	34
POI58-Calder Highway.....	34
YWTO-Wentworth Airport.....	35
Leg 8: YWTO - YREN	36
POI59-Darling River	36
POI60-Great Darling Anabranh	37
POI61-Lock & Weir No 9	37
POI62-Big Rigamy Creek	37
POI63-Lock & Weir No 8	38
POI64-Lock & Weir No 7 - Ruffus River.....	38

POI65-Lindsay River	38
POI66-Lock & Weir No 6	39
POI67-Paringa Bridge	39
POI68-Lock & Weir No 5	39
YREN-Renmark.....	40
Leg 9: YREN - YWKI.....	41
POI69-Bookpurnong.....	41
POI70-Lock & Weir No 4	42
POI71-Katarapko Creek.....	42
POI72-Lock & Weir No 3	42
POI73-Yarra Lagoon	43
YWKI-Waikerie	43
Leg 10: YWKI - YMAM.....	44
POI74-Lock & Weir No 2	44
POI75-Morgan.....	45
POI76-Lock & Weir No 1	45
YMAM-Swan Reach Airport	45
Leg 11: YMAM - YMBD.....	47
POI77-Big Bend	47
POI78-Marne River	48
POI79-Purnong	48
POI80-Mannum	48
POI81-Junction.....	49
YMBD-Murray Bridge Airport	49
Leg 12: YMBD - YGWA	50
POI82-Murray Bridge	50
POI83-Lake Alexandrina	51
POI84-Narrung	51
POI85-Lake Albert.....	52
POI86-Tauwichee Barrage.....	52
POI87-Ewe Island Barrage.....	52
POI88-Boundary Creek Barrage	53
POI89-Mundoo Channel Barrage.....	53
POI90-Murray River Mouth	53
POI91-Goolwa Barrage	54
YGWA-Goolwa	54

LEGS

LEG 1: YBRA - YKHA

Departure: Benambra Airport (YBRA)
Destination: Khancoban Airport (YKHA)
Distance: 64,8 nm



POI1-The Brothers



Distance: 4,0 nm
Dist. from Dept.: 4,0 nm
Dist. to Dest.: 60,8 nm
True Course: 53°
Magnetic Course: 40°

Du beginnst deine Reise über den Murray River etwa 25 Nautische Meilen südwestlich von dessen Quelle am Benambra Airport (YBRA). Nördlich des Flughafens liegt der Lake Omeo. Im Nordosten erkennst du eine Bergkette, The Brothers, auf die du zufliegst. Fliege auf das südliche Ende zu. 3500 Fuß ist eine gute Reiseflughöhe für dieses Gebiet.

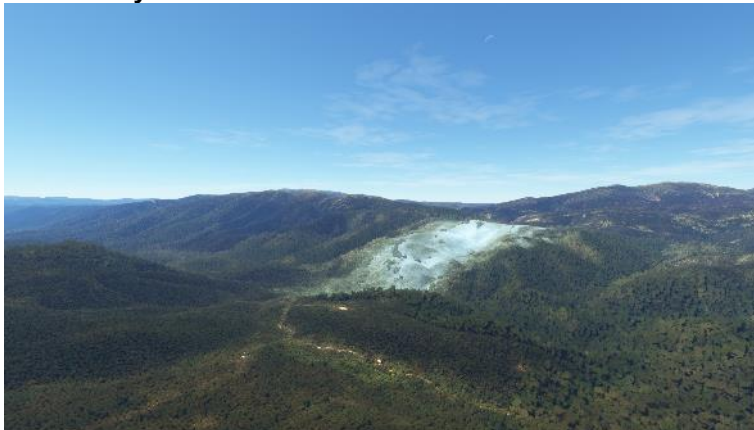
POI2-Macfarlane



Distance:	3,7 nm
Dist. from Dept.:	7,7 nm
Dist. to Dest.:	57,2 nm
True Course:	29°
Magnetic Course:	16°

Vor dir ist ein kleines Tal mit einer Straße. Folge ihr und fliege in das Tal hinein. Du wirst einen Hügel sehen, den Macfarlane Lookout Natural Features and Scenic Reserve.

POI3-Murray River Source



Distance:	15,6 nm
Dist. from Dept.:	23,3 nm
Dist. to Dest.:	41,6 nm
True Course:	69°
Magnetic Course:	57°

Umfliege den Hügel auf der rechten Seite und drehe nach Osten. Du solltest jetzt 4500 Fuß erreichen. Du wirst eine Straße sehen, der du nun folgst. Die Straße windet sich sichtbar einen Berg hinauf. Zunächst verläuft sie entlang eines Bergrückens auf der rechten Seite und überquert das Tal. Durch den Wald wirst du sie kaum wiedererkennen und sie wird auch in ein Seitental nach Norden abbiegen.

Du bleibst weiterhin bei etwa 45 Grad magnetisch und fliegst rechts an den Hügeln vorbei. Nach ein paar Flugminuten triffst du auf weitere Straßen, die in das Tal des Murray River führen. Der Fluss entspringt etwa 5 Nautische Meilen östlich in den Australischen Alpen, in dem kleinen Tal rechts von den Straßen.

POI4-Murray River

Distance:	12,2 nm
Dist. from Dept.:	35,4 nm
Dist. to Dest.:	29,4 nm
True Course:	26°
Magnetic Course:	13°

Der Murray River bildet einen großen Teil der Grenze zwischen Victoria (linke Seite) und New South Wales auf der rechten Seite des Flusses. Du folgst dem Flusstal in Richtung Norden. Anfangs ist der noch schmale Fluss nur schwer zu erkennen, aber durch die vielen kleinen Bäche, die durch die bewaldeten Hänge fließen, wird er schnell breiter und für dich erkennbar.

POI5-Murray Gorge



Distance:	5,4 nm
Dist. from Dept.:	40,8 nm
Dist. to Dest.:	24,0 nm
True Course:	312°
Magnetic Course:	299°

Nach ein paar Kurven dreht der Fluss nach Nordwesten ab. In der Ferne kannst du schon ein paar Felder in der Murray Gorge sehen. 3500 Fuß Höhe sollten jetzt genug sein.

POI6-Granuaille Mountain



Distance:	4,5 nm
Dist. from Dept.:	45,3 nm
Dist. to Dest.:	19,5 nm
True Course:	354°
Magnetic Course:	341°

Der 1427 m hohe Granuaille Mountain stellt sich dir und dem Fluss in den Weg. Der Murray River fließt in westlicher Richtung an dem Berg vorbei, und du solltest das auch tun.

POI7-Swampy Plain River



Distance:	16,2 nm
Dist. from Dept.:	61,5 nm
Dist. to Dest.:	3,3 nm
True Course:	346°
Magnetic Course:	334°

Folge dem Murray River weiter durch die Täler. Du kommst zu Feldern und Wiesen und solltest bereits anfangen zu sinken. Hinter der kleinen Bergkette auf der rechten Seite und vor weiteren Hügeln fließt der Swampy Plain River von Osten her ein.

YKHA-Khancoban Airport



Distance:	3,3 nm
Dist. from Dept.:	64,8 nm
Dist. to Dest.:	0,0 nm
True Course:	105°
Magnetic Course:	93°
Elevation:	955 feet
Fuel:	yes

Der Swampy Plain River führt dich zum Khancoban Pondage, an dessen nördlichem Ende sich der Khancoban Airport befindet. Der Flughafen liegt auf einer Höhe von 955 Fuß und bietet auch Treibstoff an.

LEG 2: YKHA - YMAY

Departure: Khancoban Airport (YKHA)
Destination: Albury (YMAY)
Distance: 80,7 nm

**POI8-Swampy Plain River Mouth**

Distance:	5,0 nm
Dist. from Dept.:	5,0 nm
Dist. to Dest.:	75,7 nm
True Course:	303°
Magnetic Course:	290°

Nach dem Start fliegst du zurück zum Swampy Plain River und folgst ihm bis zur Einmündung in den Murray River. Die Mündung befindet sich vor einer Brücke, wo der Murray Valley Highway den Murray überquert.

POI9-Tooma River



Distance:	6,8 nm
Dist. from Dept.:	11,8 nm
Dist. to Dest.:	68,9 nm
True Course:	350°
Magnetic Course:	337°

Du folgst weiter dem Murray River. Bei Towong gibt es eine kleine Brücke über den Fluss. Ein Stück weiter nördlich vereinigen sich die beiden Arme des Tooma River mit dem Murray.

POI10-Jingellic



Distance:	16,3 nm
Dist. from Dept.:	28,1 nm
Dist. to Dest.:	52,6 nm
True Course:	298°
Magnetic Course:	286°

Kurz nach der Mündung des Tooma River ändert der Murray seine Richtung in Richtung Westen. Südlich der Flussbiegungen liegt das Tintaldra Wildlife Reserve, das sich bis zum gleichnamigen Dorf erstreckt. Bei Tintaldra führt eine weitere Brücke über den Murray River.

Du fliegst weiter entlang des Flusses in Richtung Nordwesten. Die Murray River Road, die südlich des Flusses verläuft, hilft dir ebenfalls bei der Orientierung. Die River Road verläuft nördlich des Flusses. Du fliegst durch ein Tal und triffst dann auf die Dörfer Walwa und, im Nordwesten, Jingellic, wo eine weitere Brücke den Fluss überquert.

POI11-Lake Hume



Distance:	12,1 nm
Dist. from Dept.:	40,2 nm
Dist. to Dest.:	40,5 nm
True Course:	265°
Magnetic Course:	252°

Der Murray River schlängelt sich durch das Tal und fließt um ein paar Hügel herum, bis er in den Lake Hume mündet.

POI12-Granya



Distance:	10,4 nm
Dist. from Dept.:	50,5 nm
Dist. to Dest.:	30,2 nm
True Course:	220°
Magnetic Course:	208°

Du folgst dem Fluss und dem See ein paar Minuten lang nach Süden. Wenn der Lauf des Sees nach Westen biegt, folgst du dem See bis zum südlichen Ende.

POI13-Bulliho



Distance:	6,8 nm
Dist. from Dept.:	57,3 nm
Dist. to Dest.:	23,4 nm
True Course:	174°
Magnetic Course:	162°

Eine Straße zeigt dir den Weg zur Stadt Bulliho. Manchmal ist die Straße durch die Bewaldung schwer zu sehen, aber dann folge einfach dem Tal und wähle die niedrigste Höhe zum Überfliegen. 2000 Fuß Höhe sollten ausreichen.

Dahinter treffen ein paar Straßen aufeinander und im Westen siehst du schon wieder den Lake Hume.

POI14-Mitta Mitta River



Distance:	4,6 nm
Dist. from Dept.:	61,9 nm
Dist. to Dest.:	18,8 nm
True Course:	254°
Magnetic Course:	242°

Fliege in westlicher Richtung zum See. Dort fließt der Mitta Mitta River von Süden her in den Lake Hume.

POI15-Sandy Creek Bridge



Distance:	7,1 nm
Dist. from Dept.:	69,0 nm
Dist. to Dest.:	11,7 nm
True Course:	268°
Magnetic Course:	255°

Du folgst dem westlichen Arm des Lake Hume. Am Südufer siehst du nach ein paar Minuten Tallangatta. Fliege weiter entlang des Sees, bis er sich nach Norden hin öffnet.

POI16-WP16 Hume Dam & Bethanga Bridge



Distance:	7,4 nm
Dist. from Dept.:	76,4 nm
Dist. to Dest.:	4,3 nm
True Course:	335°
Magnetic Course:	323°

Nach ein paar Meilen verengt sich der See nach Norden. In der Ferne kannst du die Bethanga-Brücke sehen, die den See überspannt.

Am Westufer liegt der Hume-Damm vor dir, der den Murray River, den Mitta Mitta River und seine Nebenflüsse zum Lake Hume staut. An dieser Stelle kann man auch sagen, dass die Mitta Mitta in den Murray fließt.

YMAY-Albury



Distance:	4,3 nm
Dist. from Dept.:	80,7 nm
Dist. to Dest.:	0,0 nm
True Course:	304°
Magnetic Course:	292°
Elevation:	535 feet
Fuel:	yes

4 Nautische Meilen nordöstlich des Dammes, entlang des Murray Rivers, liegt der Albury Airport. Er befindet sich auf einer Höhe von 535 Fuß und bietet dir auch Treibstoff.

LEG 3: YMAY - YYWG

Departure: Albury (YMAY)

Destination: Yarrawonga (YYWG)

Distance: 51,8 nm

**POI17-Gateway Lakes**

Distance:	3,2 nm
Dist. from Dept.:	3,2 nm
Dist. to Dest.:	48,6 nm
True Course:	247°
Magnetic Course:	235°

Nach dem Start der dritten Etappe fliegst du über Albury zurück zum Murray River. Die Gateway Lakes befinden sich in einer Flussschleife.

POI18-Howlong



Distance:	13,9 nm
Dist. from Dept.:	17,1 nm
Dist. to Dest.:	34,7 nm
True Course:	295°
Magnetic Course:	283°

Das folgende Gebiet ist sehr sumpfig und wird von Brachwasser durchzogen. Nach etwa 14 nautischen Meilen erreichst du Howlong in New South Wales. Der Murray River bildet weiterhin die Grenze zwischen Victoria und New South Wales.

POI19-Corowa



Distance:	11,1 nm
Dist. from Dept.:	28,2 nm
Dist. to Dest.:	23,6 nm
True Course:	274°
Magnetic Course:	262°

Etwas weiter flussabwärts, nördlich des Murray River, liegt der Murray River Regional Park Quat Quatta. Bevor der Fluss Corowa erreicht, biegt er nach Süden ab.

POI20-Lake Moodemere



Distance:	4,1 nm
Dist. from Dept.:	32,3 nm
Dist. to Dest.:	19,4 nm
True Course:	199°
Magnetic Course:	187°

Wenn du über die Stadt fliegst, kannst du die beiden Landebahnen von Corowa (YCOR) aus deinem rechten Fenster sehen. Im Süden kannst du bereits den Lake Moodemere sehen, wo sich der Murray wieder nach Westen windet.

POI21-Bundalong



Distance:	10,1 nm
Dist. from Dept.:	42,4 nm
Dist. to Dest.:	9,4 nm
True Course:	274°
Magnetic Course:	262°

Der Murray River macht viele Schleifen in diesem sehr flachen Gebiet. Bei Bundalong erreichst du den nächsten Stausee, den Lake Mulwala. Von Süden her fließt der Ovens River in den Murray.

POI22-Lake Mulwala



Distance:	6,2 nm
Dist. from Dept.:	48,6 nm
Dist. to Dest.:	3,2 nm
True Course:	297°
Magnetic Course:	285°

Halte dich am Nordufer, bis du eine kleine Bucht erreichst.

Der Mulwala-See ist ein künstlicher Stausee, der durch den Bau des Yarrawonga-Wehrs über den Murray River entstanden ist. Das Wehr wurde 1939 gebaut, um Wasser für die Bewässerung des umliegenden Bezirks bereitzustellen. Das Wehr wird auch genutzt, um den Murray zwischen den beiden Städten zu überqueren; zusätzlich zur Mulwala-Brücke.

YYWG-Yarrawonga



Distance:	3,2 nm
Dist. from Dept.:	51,8 nm
Dist. to Dest.:	0,0 nm
True Course:	211°
Magnetic Course:	199°
Elevation:	422 feet
Fuel:	yes

An der Bucht drehst du nach Süden auf etwa 200 Grad magnetisch und bist fast perfekt auf die Landebahn 19 des Flughafens Yarrawonga ausgerichtet. Sie befindet sich auf einer Höhe von 422 Fuß und bietet Treibstoff.

LEG 4: YYWG - YECH

Departure: Yarrawonga (YYWG)

Destination: Echuca (YECH)

Distance: 81,2 nm

**POI23-Yarrawonga Weir**

Distance:	1,9 nm
Dist. from Dept.:	1,9 nm
Dist. to Dest.:	79,3 nm
True Course:	313°
Magnetic Course:	302°

Starte und fliege zurück nach Norden zum Lake Mulwala. Dort folgst du dem See nach Westen bis zum Yarrawonga-Wehr. Vor dem Wehr überquert die Melbourne Road den Mulwala-See. Von hier bis zur Mündung ist der Murray River schiffbar.

POI24-Cobram



Distance:	16,6 nm
Dist. from Dept.:	18,5 nm
Dist. to Dest.:	62,7 nm
True Course:	287°
Magnetic Course:	276°

Du fliegst weiter den Murray River hinunter. Die nächste Stadt liegt südlich des Flusses und heißt Cobram. Die Barooga Road führt über die Brücke.

POI25-Tocumwal



Distance:	8,8 nm
Dist. from Dept.:	27,3 nm
Dist. to Dest.:	54,0 nm
True Course:	320°
Magnetic Course:	309°

Etwas weiter nordöstlich passierst du den Flughafen von Tocumwal (YTOC), den du von deinem rechten Fenster aus sehr gut sehen kannst. In der Nähe der Stadt, kurz nach einer Flussbiegung, überquert die A39, der Goulborn Valley Highway, den Murray River.

POI26-Edward River



Distance:	27,4 nm
Dist. from Dept.:	54,6 nm
Dist. to Dest.:	26,6 nm
True Course:	265°
Magnetic Course:	254°

Dieser Abschnitt des Murray River verfügt über mehrere Campingplätze und Strände für die Naherholung.

Bis zur nächsten Stadt sind es 27 Nautische Meilen. Genieße die Landschaft und erkunde die ruhigen Ecken entlang des Flusses für deinen nächsten Urlaub.

Am Picnic Point zweigt der Edward River aufgrund der Cadell Fault vom Murray River nach Norden ab und fließt durch Eukalyptuswälder.

Die Cadell-Verwerfung ist eine von Norden nach Süden verlaufende geologische Verwerfung innerhalb der Erdplatte. Sie überspannt den Murray River und hat in der jüngeren Vorgeschichte seinen Lauf sowie den Lauf des Edward River, des Wakool River, des Goulburn River und des Campaspe River beeinflusst. Die Cadell-Verwerfung ist für diese Auswirkungen bemerkenswert und wurde als eines der bedeutendsten Beispiele für seismische Aktivitäten beschrieben, die den Lauf von Flüssen verändern.

POI27-Moira Lake



Distance:	5,2 nm
Dist. from Dept.:	59,8 nm
Dist. to Dest.:	21,5 nm
True Course:	207°
Magnetic Course:	197°

Du fliegst in Richtung Süden und folgst dem Murray River. Nach ein paar Minuten erreichst du den Moira Lake und den Barmah Lake.

POI28-Barmah Lake



Distance:	2,1 nm
Dist. from Dept.:	61,9 nm
Dist. to Dest.:	19,4 nm
True Course:	171°
Magnetic Course:	161°

Der Murray River verläuft zwischen den beiden Seen und ist nur am südlichen Ende mit den Seen verbunden.

POI29-Barmah



Distance:	3,5 nm
Dist. from Dept.:	65,4 nm
Dist. to Dest.:	15,9 nm
True Course:	181°
Magnetic Course:	170°

Die nächstgelegene Stadt am Murray River ist Barmah, etwa 4 Flussmeilen südlich der Seen.

POI30-Lower Moira



Distance:	3,2 nm
Dist. from Dept.:	68,5 nm
Dist. to Dest.:	12,7 nm
True Course:	152°
Magnetic Course:	141°

Bei Lower Moira dreht der Flusslauf wieder nach Westen ab. Dort mündet auch der Deep Creek in den Fluss.

POI31-Goulborn River



Distance:	7,9 nm
Dist. from Dept.:	76,4 nm
Dist. to Dest.:	4,8 nm
True Course:	254°
Magnetic Course:	243°

Nach etwa 8 nautischen Meilen trifft der Goulborn River von Süden her auf den Murray River.

Die Quelle des Goulborn River liegt in den australischen Alpen. Der Oberlauf wird zum Lake Eildon aufgestaut, der zur Bewässerung genutzt wird. Der größte Teil des Flusswassers wird am Goulburn-Wehr abgeleitet. Der Goulburn River fließt hauptsächlich nach Nordwesten und bewässert über Kanäle die ausgedehnten Obstplantagen in Shepparton und Mooroopna.

Der Fluss selbst ist stark reguliert, was das Ökosystem stark beeinträchtigt. Da die letzten Jahre in Australien zu den trockensten seit Beginn der Aufzeichnungen gehörten, wurde dieses Ökosystem noch mehr belastet.

POI32-Echuca (City)



Distance:	3,0 nm
Dist. from Dept.:	79,4 nm
Dist. to Dest.:	1,8 nm
True Course:	236°
Magnetic Course:	225°

Kurze Zeit später kommst du in Ecucha in Victoria an, direkt auf der anderen Seite des Flusses, in der Nähe der Schwesterstadt Moama in New South Wales.

YECH-Echuca



Distance:	1,8 nm
Dist. from Dept.:	81,2 nm
Dist. to Dest.:	0,0 nm
True Course:	206°
Magnetic Course:	195°
Elevation:	320 feet
Fuel:	yes

Du fliegst entlang der Stadtgrenze nach Süden und landest auf dem Flughafen von Echuca, der auf einer Höhe von 320 Fuß liegt und dir auch Treibstoff anbieten kann.

LEG 5: YECH - YSWH

Departure: Echuca (YECH)
Destination: Swan Hill (YSWH)
Distance: 79,1 nm

**POI33-Campaspe River**

Distance: 2,9 nm
Dist. from Dept.: 2,9 nm
Dist. to Dest.: 76,2 nm
True Course: 324°
Magnetic Course: 313°

Nach dem Start fliegst du zunächst nach Westen zum Campaspe River, der direkt neben dem Flughafen fließt. Dann folgst du dem Fluss nach Norden bis zu seiner Mündung in den Murray River bei Echuca.

POI34-Baillieu Lagoon



Distance:	9,5 nm
Dist. from Dept.:	12,5 nm
Dist. to Dest.:	66,6 nm
True Course:	304°
Magnetic Course:	293°

Du solltest dem Murray River wieder nach Nordwesten folgen. Er und das umliegende River Murray Reserve schlängeln sich durch die Landschaft. Nach ein paar Minuten siehst du auf der Victoria-Seite des Flusses einige Altarme des Murray River. Die Gewässer und der Wald bilden das Baillieu Lagoon Wildlife Reserve.

POI35-Gunbower Creek



Distance:	3,3 nm
Dist. from Dept.:	15,7 nm
Dist. to Dest.:	63,4 nm
True Course:	313°
Magnetic Course:	302°

3 Nautische Meilen weiter flussabwärts mündet der Gunbower Creek in den Murray River.

POI36-Torrumbarry Weir



Distance:	3,8 nm
Dist. from Dept.:	19,5 nm
Dist. to Dest.:	59,6 nm
True Course:	321°
Magnetic Course:	310°

Im weiteren Verlauf des Flusses mündet ein Bach von Norden her ein, bevor du das nächste Wehr erreichst, das Torrumbarry Weir. Die Wehre des Murray River sind nummeriert, dieses Wehr ist Nummer 26.

POI37-Koondrook & Barham



Distance:	24,3 nm
Dist. from Dept.:	43,8 nm
Dist. to Dest.:	35,3 nm
True Course:	318°
Magnetic Course:	307°

Der Fluss schlängelt sich weiter durch die Landschaft des umliegenden Nationalparks, dem Gunbower National Park. Dabei durchfließt er unglaubliche Schleifen und es ist erstaunlich, warum das Wasser keinen einfacheren Weg gefunden hat. Du fliegst entlang des Flusses bis zur nächsten Stadt: Koondrook auf der linken Seite in Victoria und Barham auf der rechten Seite in New South Wales.

POI38-Little Murray River (New South Wales)



Distance:	3,8 nm
Dist. from Dept.:	47,6 nm
Dist. to Dest.:	31,5 nm
True Course:	330°
Magnetic Course:	319°

Kurz hinter den beiden Städten, etwa 4 Meilen flussabwärts, fließt der Little Murray River (New South Wales) ab. Dieser Teil fließt durch New South Wales und nach einer Flussstrecke von 30,5 Kilometern (etwa 14,5 Kilometer Luftlinie) mündet der Arm wieder in den Murray River.

POI39-Little Murray River Mouth (New South Wales)



Distance:	7,9 nm
Dist. from Dept.:	55,5 nm
Dist. to Dest.:	23,6 nm
True Course:	310°
Magnetic Course:	299°

Auf der linken Seite des Flusses siehst du Murrabit. Ein Stück weiter flussabwärts mündet der Little Murray River wieder in den Fluss.

POI40-Little Murray River (Victoria)



Distance:	8,3 nm
Dist. from Dept.:	63,8 nm
Dist. to Dest.:	15,3 nm
True Course:	294°
Magnetic Course:	283°

Etwa 8 Meilen flussabwärts entwässert der Little Murray River durch Victoria. Er ist über 60 Kilometer lang und mündet bei Swan Hill. Die entstandene Insel wird Pental Island genannt.

POI41-Lake Boga



Distance:	7,5 nm
Dist. from Dept.:	71,2 nm
Dist. to Dest.:	7,8 nm
True Course:	267°
Magnetic Course:	257°

Folge dem Little Murray River für eine kurze Strecke. Am Horizont siehst du einen größeren See, den Lake Boga, zu dem du jetzt fliegen wirst. Aber Vorsicht, der größere der beiden Seen ist der Lake Tutchewop, der südöstlich vom Lake Boga liegt.

YSWH-Swan Hill



Distance:	7,9 nm
Dist. from Dept.:	79,1 nm
Dist. to Dest.:	0,0 nm
True Course:	306°
Magnetic Course:	296°
Elevation:	230 feet
Fuel:	yes

Aber egal, zu welchem See dich dein Weg führt, hinter beiden Seen verläuft eine Straße in Richtung Nordwesten. Wenn du dieser Straße folgst, siehst du bald den Flughafen Swan Hill westlich der Straße. Dir stehen eine Graspiste, eine Sandpiste und eine Asphaltpiste zur Verfügung.

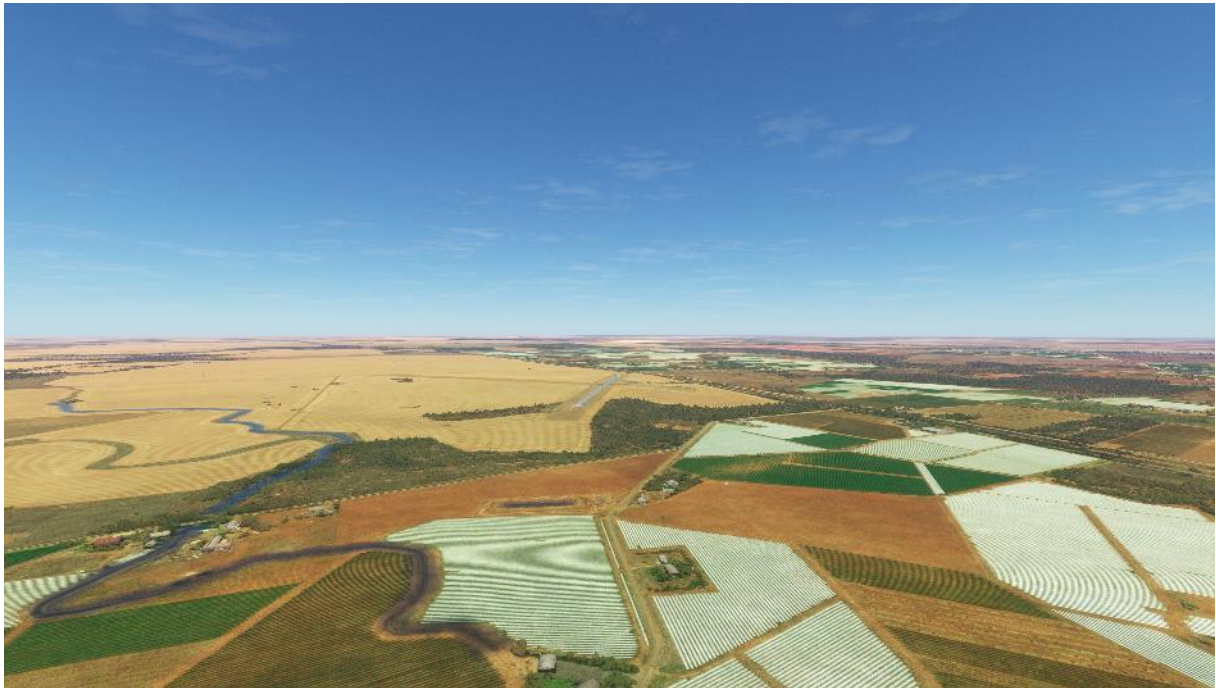
Der Flughafen liegt 230 Fuß über dem Meeresspiegel und bietet Treibstoff an.

LEG 6: YSWH - YROI

Departure: Swan Hill (YSWH)

Destination: Robinvale (YROI)

Distance: 79,6 nm

**POI42-Little Murray River Mouth (Victoria)**

Distance:	2,6 nm
Dist. from Dept.:	2,6 nm
Dist. to Dest.:	77,1 nm
True Course:	40°
Magnetic Course:	29°

Nach dem Start fliegst du nach Osten zum Little Murray River und folgst ihm nach Norden bis zur Einmündung in den Murray River.

POI43-Beveridge Island



Distance:	6,3 nm
Dist. from Dept.:	8,9 nm
Dist. to Dest.:	70,8 nm
True Course:	359°
Magnetic Course:	349°

Weiter nördlich, immer entlang des Murray Rivers, teilt sich der Fluss und fließt um Beveridge Island. Du entscheidest, ob du dem linken oder rechten Arm des Murray Rivers folgst.

POI44-Nyah



Distance:	9,3 nm
Dist. from Dept.:	18,2 nm
Dist. to Dest.:	61,4 nm
True Course:	295°
Magnetic Course:	284°

Nachdem sich die beiden Arme wieder vereinigt haben, siehst du etwas weiter links vom Murray River einen See. Dann wechselst du die Richtung nach Norden und kommst zu dem Dorf Nyah. Vor dem Dorf überquert eine Straße den Fluss.

POI45-Tooleybuc Bridge



Distance:	9,0 nm
Dist. from Dept.:	27,2 nm
Dist. to Dest.:	52,4 nm
True Course:	342°
Magnetic Course:	332°

Die nächste Brücke über den Murray River ist die Toolaybuc Bridge in der Nähe des Lake Comaroop. Der See befindet sich auf der rechten Seite des Flusses in New South Wales.

POI46-Wakool River



Distance:	10,4 nm
Dist. from Dept.:	37,6 nm
Dist. to Dest.:	42,1 nm
True Course:	5°
Magnetic Course:	355°

Du folgst dem Fluss in seinem gewundenen Verlauf weiter in Richtung Norden. Nach etwa 10 Nautischen Meilen mündet der Wakool River von Osten her ein.

POI47-Murrumbidgee River



Distance:	10,2 nm
Dist. from Dept.:	47,8 nm
Dist. to Dest.:	31,8 nm
True Course:	320°
Magnetic Course:	310°

Der nächste Fluss, der dem Murray River weiteres Wasser zuführt, ist der Murrumbidgee River. Seine Mündung liegt etwa 10 Nautische Meilen nordwestlich der Mündung des Wakool River. Wegen der vielen Windungen des Flusses sind es aber deutlich mehr Flussmeilen.

Der Murrumbidgee entspringt in den Snowy Mountains, in der Nähe des Mount Kosciuszko, dem höchsten Berg Australiens.

POI48-Beslar Island



Distance:	15,4 nm
Dist. from Dept.:	63,2 nm
Dist. to Dest.:	16,5 nm
True Course:	288°
Magnetic Course:	278°

Weiter flussabwärts kommst du in ein Gebiet, in dem es in New South Wales sehr trocken ist. In der Nähe von Beslar Island siehst du eine kleine Halbinsel im Fluss und der Murray River windet sich ein kurzes Stück nach Südwesten.

POI49-Euston-Lakes

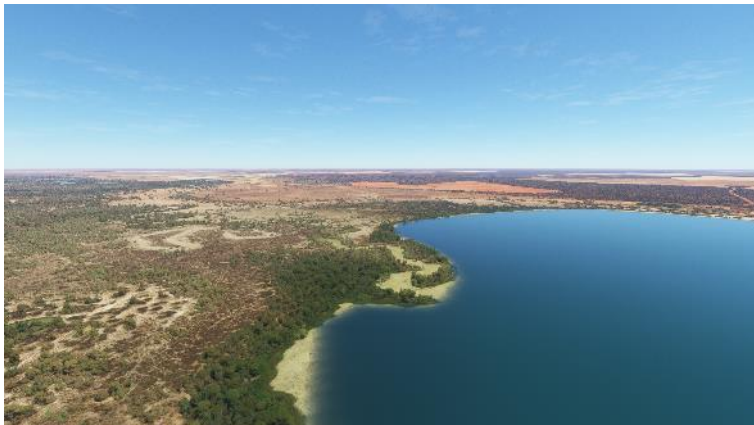


Distance:	3,0 nm
Dist. from Dept.:	66,2 nm
Dist. to Dest.:	13,5 nm
True Course:	356°
Magnetic Course:	347°

Schon vor Beslar Island kannst du am Horizont im Norden ein paar größere Seen sehen, die Euston Lakes. Die Seen werden mit Wasser aus dem Murray River über den Taila Creek gespeist. Der Lake Caringay ist seit Anfang der 1960er Jahre von der Wasserversorgung abgeschnitten und liegt deshalb trocken.

Fliege über den Lake Caringay, Lake Benanee und Dry Lake.

POI50-Taila Creek



Distance:	5,7 nm
Dist. from Dept.:	71,8 nm
Dist. to Dest.:	7,8 nm
True Course:	313°
Magnetic Course:	303°

Am Südwestufer von Dry Lake erkennst du den Taila Creek, dem du zurück zum Murray River folgst. Du kannst den Fluss bereits sehen.

POI51-Bumbang Island



Distance:	2,2 nm
Dist. from Dept.:	74,0 nm
Dist. to Dest.:	5,7 nm
True Course:	230°
Magnetic Course:	220°

Der Fluss fließt um eine größere Insel, Bumbang Island. Du folgst dem linken Arm östlich der Insel flussaufwärts.

YROI-Robinvale



Distance:	5,7 nm
Dist. from Dept.:	79,6 nm
Dist. to Dest.:	0,0 nm
True Course:	190°
Magnetic Course:	180°
Elevation:	284 feet
Fuel:	yes

Du kannst das Ende der Insel am kurzen Arm des Murray River sehen. Fliege östlich von Robinvale vorbei, über einige Felder und du kommst zum Flugplatz Robinvale.

Dort wird dir Treibstoff angeboten und er befindet sich auf einer Höhe von 284 Fuß.

LEG 7: YROI - YWTO

Departure: Robinvale (YROI)
Destination: Wentworth Airport (YWTO)
Distance: 75,4 nm

**POI52-Lock & Weir No 15**

Distance:	3,3 nm
Dist. from Dept.:	3,3 nm
Dist. to Dest.:	72,1 nm
True Course:	339°
Magnetic Course:	330°

Du steuerst zunächst nach Norden und fliegst zurück nach Robinvale. An der Stadtgrenze drehst du nach Westen zurück zum Murray River. Dort befindet sich Schleuse und Wehr Nummer 15. Wenn du dich fragst, wo die Schleusen 16 bis 25 waren, mach dir keine Sorgen. Diese wurden nicht gebaut. Leider kann man diese Schleuse im Simulator nur in Ansätzen sehen.

POI53-Redgold



Distance:	12,0 nm
Dist. from Dept.:	15,3 nm
Dist. to Dest.:	60,1 nm
True Course:	208°
Magnetic Course:	199°

Fliege weiter nach Süden entlang des Murray Rivers. Bei Redgold trifft der Fluss auf eine Straße und ändert seine Richtung erst nach Westen und dann nach Norden.

POI54-Nangiloc



Distance:	22,2 nm
Dist. from Dept.:	37,5 nm
Dist. to Dest.:	37,9 nm
True Course:	321°
Magnetic Course:	311°

Etwa weitere 20 Nautische Meilen flussabwärts liegt das Dorf Nangiloc in Victoria. An diesem Abschnitt kannst du auch sehen, warum der Murray River von den Einheimischen auch The Winding River genannt wird.

POI55-Paringi



Distance:	9,2 nm
Dist. from Dept.:	46,7 nm
Dist. to Dest.:	28,7 nm
True Course:	4°
Magnetic Course:	354°

Östlich und westlich des Flusses gibt es einige Brackwasser und Seen. Bei Paringi ändert der Fluss wieder seine Richtung und fließt nach Nordwesten.

POI56-Kings Billabong



Distance:	9,3 nm
Dist. from Dept.:	56,0 nm
Dist. to Dest.:	19,4 nm
True Course:	309°
Magnetic Course:	299°

Weiter flussabwärts in Victoria liegt der Kings Billabong. Der See wird durch einen kleinen Kanal mit Wasser aus dem Murray River gespeist.

POI57-Mildura - Lock & Weir No 11



Distance:	5,1 nm
Dist. from Dept.:	61,1 nm
Dist. to Dest.:	14,3 nm
True Course:	319°
Magnetic Course:	310°

Die nächste größere Stadt ist Mildura und dort befindet sich auch die nächste Schleuse. Die Nummern 12 bis 14 wurden ebenfalls nicht gebaut, aber bis hierher sind die Schleusen und Wehre durchgehend nummeriert.

Zuerst fliegst du über die Brücke, die Mildura in Victoria mit Buronga in New South Wales verbindet. Kurz darauf, bei Lock Island, befinden sich das Wehr und die Schleuse. Zumindest die Schleuse ist deutlich zu sehen.

POI58-Calder Highway



Distance:	9,2 nm
Dist. from Dept.:	70,4 nm
Dist. to Dest.:	5,1 nm
True Course:	293°
Magnetic Course:	283°

Die nächste Sehenswürdigkeit ist die Calder Highway-Brücke über den Fluss.

YWTO-Wentworth Airport

Distance:	5,1 nm
Dist. from Dept.:	75,4 nm
Dist. to Dest.:	0,0 nm
True Course:	288°
Magnetic Course:	279°
Elevation:	120 feet
Fuel:	yes

Du folgst weiter dem Highway, der in New South Wales Silver City Highway genannt wird. Er überquert den Tuckers Creek bei Wentworth und verläuft dann parallel zum Darling River. Westlich davon kannst du bereits den Wentworth Airport mit seinen zwei Start- und Landebahnen sehen.

Der Flughafen befindet sich auf einer Höhe von 120 Fuß und verfügt über Treibstoff.

LEG 8: YWTO - YREN

Departure: Wentworth Airport (YWTO)

Destination: Renmark (YREN)

Distance: 74,2 nm

**POI59-Darling River**

Distance:	1,6 nm
Dist. from Dept.:	1,6 nm
Dist. to Dest.:	72,7 nm
True Course:	155°
Magnetic Course:	146°

Starte und fliege nach Osten zurück zum Darling River und folge ihm bis zur Mündung in den Murray River. Hier befindet sich auch die Schleuse und das Wehr Nr. 10.

Der Darling River ist der drittlängste Fluss Australiens und misst 1.472 km von seiner Quelle im nördlichen New South Wales bis zur Mündung in den Murray River.

Der Darling befindet sich in einem schlechten Zustand und leidet unter der übermäßigen Nutzung seines Wassers für die Bewässerung, der Verschmutzung durch die Auswaschung von Pestiziden und der anhaltenden Dürre. Während der Dürre im Jahr 2019 floss er kaum noch.

POI60-Great Darling Anabranh



Distance:	7,5 nm
Dist. from Dept.:	9,0 nm
Dist. to Dest.:	65,2 nm
True Course:	277°
Magnetic Course:	268°

Etwa 8 nautische Meilen westlich mündet der Great Darling Anabranh, ein Nebenarm des Darling River, in den Murray. Er zweigt südlich von Menindee vom heutigen Bett des Darling River nach Westen ab und fließt westlich des Hauptflusses durch ein Gebiet mit Salzseen, die er zum Teil auch durchfließt.

POI61-Lock & Weir No 9



Distance:	9,7 nm
Dist. from Dept.:	18,8 nm
Dist. to Dest.:	55,5 nm
True Course:	234°
Magnetic Course:	225°

Neben dem Fluss wird die Landschaft trockener, bis du wieder einige Seen links und rechts des Flusses erreichst. Die nächste Schleuse befindet sich an der Kuline East, aber auch sie ist schwer zu sehen.

POI62-Big Rigamy Creek



Distance:	8,6 nm
Dist. from Dept.:	27,4 nm
Dist. to Dest.:	46,9 nm
True Course:	289°
Magnetic Course:	280°

Folge dem Murray River flussabwärts. Er macht einige Biegungen und ändert mehrmals seine Richtung. Nach ein paar Minuten mündet der Big Rigamy Creek in den Fluss.

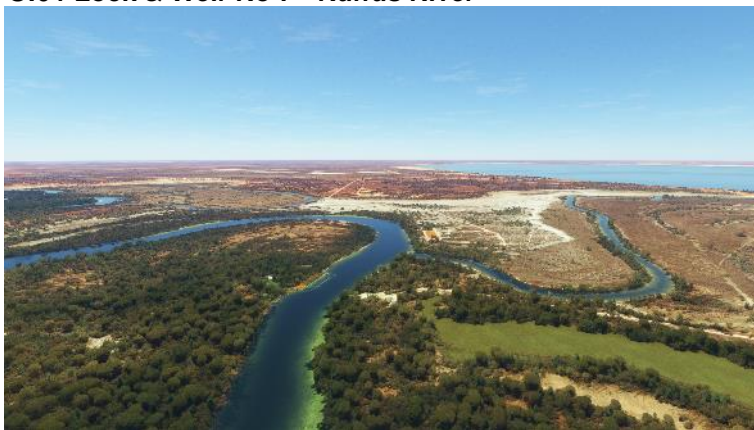
POI63-Lock & Weir No 8



Distance:	2,0 nm
Dist. from Dept.:	29,4 nm
Dist. to Dest.:	44,9 nm
True Course:	301°
Magnetic Course:	292°

2 Nautische Meilen weiter flussabwärts befindet sich die nächste Schleuse mit Wehr. Aber auch dieses Bauwerk ist nur schemenhaft zu erkennen.

POI64-Lock & Weir No 7 - Ruffus River



Distance:	8,5 nm
Dist. from Dept.:	37,8 nm
Dist. to Dest.:	36,4 nm
True Course:	296°
Magnetic Course:	286°

Nördlich des Murray River kannst du den Lake Victoria sehen. Der See wird vom Frenchmans Creek gespeist, einem Seitenarm des Murray oberhalb von Schleuse 9. Der See mündet unterhalb von Schleuse 7 über den Rufus River wieder in den Murray River.

POI65-Lindsay River



Distance:	10,9 nm
Dist. from Dept.:	48,7 nm
Dist. to Dest.:	25,5 nm
True Course:	273°
Magnetic Course:	264°

Du fliegst weiter nach Westen und folgst dem Murray River. Du überfliegst Pollards Island und erkennst sehr gut die kurz aufeinanderfolgenden Abzweigungen des Murray Rivers. Ein Stück weiter westlich fließt der Lindsay River von Süden her ein. An dieser Stelle siehst du auch Higgins Cutting, einen schmalen Durchbruch des Murray im Westen, der um Reedy Island herumfließt.

POI66-Lock & Weir No 6



Distance:	7,9 nm
Dist. from Dept.:	56,6 nm
Dist. to Dest.:	17,6 nm
True Course:	298°
Magnetic Course:	289°

Der Fluss macht eine Biegung nach Nordwesten, und du überquerst die Grenze nach Südastralien. Ein paar Meilen weiter hinten dreht der Murray River nach Süden ab, um dir den Weg zur nächsten Schleuse zu zeigen, die sich nach zwei weiteren Flussschleifen in der Nähe eines Sees befindet.

POI67-Paringa Bridge



Distance:	12,4 nm
Dist. from Dept.:	69,0 nm
Dist. to Dest.:	5,3 nm
True Course:	206°
Magnetic Course:	198°

Westlich des Murray River siehst du den Clover Lake, den Lake Merreti und den Lake Woolpolool. Ein wenig weiter flussabwärts erreichst du Renmark im Westen und Paringa im Osten. Die beiden Dörfer sind durch die Paringa-Brücke verbunden.

POI68-Lock & Weir No 5



Distance:	0,7 nm
Dist. from Dept.:	69,6 nm
Dist. to Dest.:	4,6 nm
True Course:	229°
Magnetic Course:	220°

Das nächste Wehr liegt nur ein paar hundert Meter flussabwärts nach der nächsten Kurve.

YREN-Renmark



Distance:	4,6 nm
Dist. from Dept.:	74,2 nm
Dist. to Dest.:	0,0 nm
True Course:	264°
Magnetic Course:	255°
Elevation:	110 feet
Fuel:	yes

Für den nächsten Zwischenstopp verlässt du den Murray River und fliegst nach Westen, südlich an Renmark vorbei. Du überfliegst die Straße, die gerade den Murray River über die Paringa-Brücke überquert hat. Dann solltest du schon den Flughafen sehen, der auf einer Höhe von 110 Fuß liegt und dir unter anderem Treibstoff bietet.

LEG 9: YREN - YWKI

Departure: Renmark (YREN)

Destination: Waikerie (YWKI)

Distance: 50,8 nm

**POI69-Bookpurnong**

Distance:	6,7 nm
Dist. from Dept.:	6,7 nm
Dist. to Dest.:	44,1 nm
True Course:	213°
Magnetic Course:	205°

Du startest in Richtung Süden und siehst den Sturt Highway, der dich zum Murray River führt. Folge wieder dem Fluss und du kommst an der Stadt Bern vorbei. Im Süden der Stadt überquert die Bookpurnong Road den Murray.

POI70-Lock & Weir No 4



Distance:	3,4 nm
Dist. from Dept.:	10,1 nm
Dist. to Dest.:	40,7 nm
True Course:	200°
Magnetic Course:	191°

Auch die Schleuse 4 ist schwer zu sehen. Sie befindet sich etwa 4 Nautische Meilen flussabwärts von der Brücke.

POI71-Katarapko Creek



Distance:	7,2 nm
Dist. from Dept.:	17,2 nm
Dist. to Dest.:	33,5 nm
True Course:	208°
Magnetic Course:	199°

Kurz danach fließt der Katarapko Creek aus dem Murray River. Du kannst dem kleinen Bach oder dem Fluss folgen. Der Katarapko Creek mündet weiter flussabwärts, westlich von Loxton, wieder in den Murray.

POI72-Lock & Weir No 3



Distance:	17,2 nm
Dist. from Dept.:	34,5 nm
Dist. to Dest.:	16,3 nm
True Course:	334°
Magnetic Course:	326°

Der Murray River ändert seine Richtung für etwa 15 Meilen in Richtung Norden. Bevor du die nächste Schleuse erreichst, siehst du auf der linken Seite des Flusses die Yatco Lagoon und kommst dann zur Wachtels Lagoon. Der See im Osten wird Lake Bonney Riverland genannt. Wie die anderen Schleusen und Wehre ist auch dieses Wehr im Simulator nur schemenhaft zu erkennen.

POI73-Yarra Lagoon



Distance:	13,1 nm
Dist. from Dept.:	47,6 nm
Dist. to Dest.:	3,2 nm
True Course:	272°
Magnetic Course:	263°

Kurz darauf fließt der Murray River wieder nach Westen. Er wird etwas geradliniger und schlängelt sich nicht mehr so sehr durch die Landschaft. Immer wieder siehst du Altarme des Flusses parallel zum Murray. Einer dieser Arme wird Yarra Lagoon genannt.

YWKI-Waikerie



Distance:	3,2 nm
Dist. from Dept.:	50,8 nm
Dist. to Dest.:	0,0 nm
True Course:	267°
Magnetic Course:	258°
Elevation:	138 feet
Fuel:	yes

Die Yarra Lagoon ist das Signal für dich, südlich des Flusses zu fliegen und den Waikerie Airport zu suchen.

Der Flughafen liegt auf einer Höhe von 138 Fuß und bietet dir auch Treibstoff an.

LEG 10: YWKI - YMAM

Departure: Waikerie (YWKI)
Destination: Swan Reach Airport (YMAM)
Distance: 52,9 nm

**POI74-Lock & Weir No 2**

Distance:	8,1 nm
Dist. from Dept.:	8,1 nm
Dist. to Dest.:	44,8 nm
True Course:	322°
Magnetic Course:	314°

Nach dem Abflug folgst du dem Murray River flussabwärts. Du kommst an Waikerie vorbei, dahinter liegt auf der Nordseite des Flusses die Ross Lagoon und im Süden die Hart Lagoon, gefolgt von der Ramco Lagoon. Der nächste See auf der linken Seite des Murray wird vom Nigra Creek gespeist und heißt deshalb auch so.

Nördlich davon liegt Taylorville, wo sich die nächste und vorletzte Schleuse befindet.

POI75-Morgan



Distance:	13,0 nm
Dist. from Dept.:	21,1 nm
Dist. to Dest.:	31,8 nm
True Course:	282°
Magnetic Course:	274°

Die nächste größere Stadt am Murray River ist Morgan. Dort biegt die Hauptrichtung des Murray Rivers nach Süden ab.

POI76-Lock & Weir No 1



Distance:	19,4 nm
Dist. from Dept.:	40,5 nm
Dist. to Dest.:	12,4 nm
True Course:	189°
Magnetic Course:	180°

Auf dem Weg nach Süden zum ersten Wehr des Murray River, dem letzten auf der Reise flussabwärts, kommst du an mehreren Seen vorbei. Rechts und links des Flusses liegen die Murbko Lagoons, eine Ansammlung von drei größeren Seen. Kurz darauf folgt im Westen die Donald Flat Lagoon.

Bevor du die Schleuse hinter der Straßenbrücke bei Blanchtown erreichst, siehst du auf der rechten Flussseite den Cumbunga Creek, der weniger ein Bach als vielmehr ein See und ein Nebenarm des Murray River ist.

YMAM-Swan Reach Airport



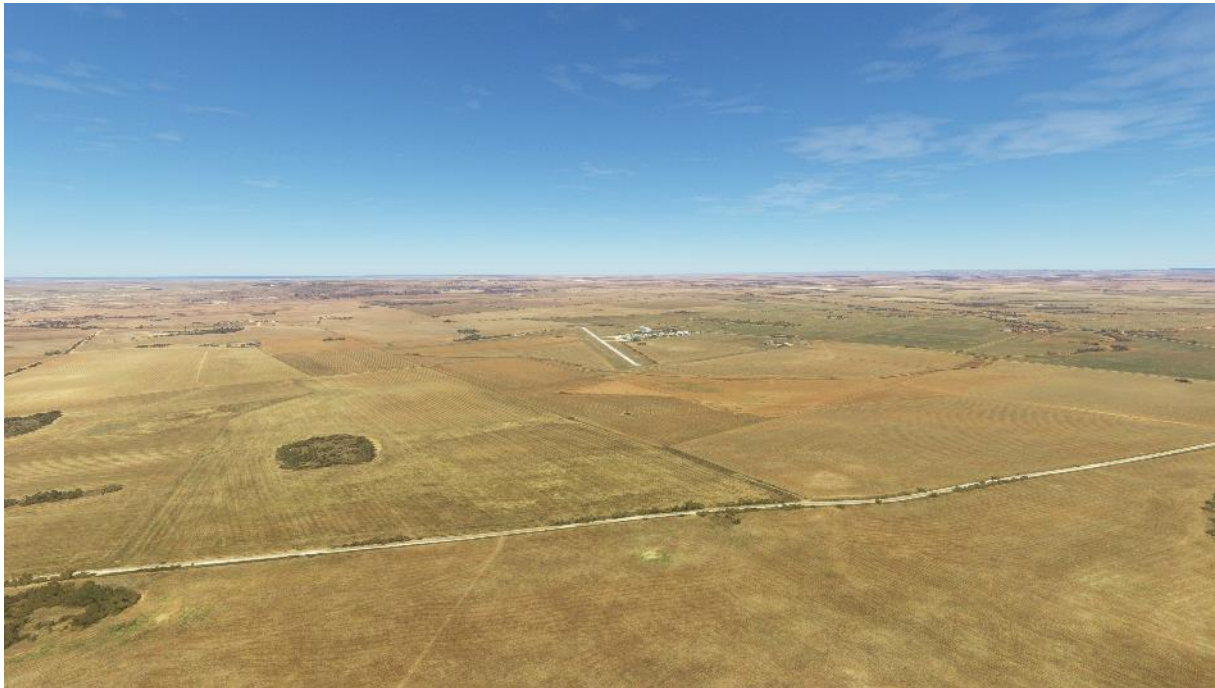
Distance:	12,4 nm
Dist. from Dept.:	52,9 nm
Dist. to Dest.:	0,0 nm
True Course:	185°
Magnetic Course:	177°
Elevation:	26 feet
Fuel:	no

12 Nautische Meilen südlich des Wehrs ist dein nächster Halt. Davor siehst du im Westen den Porttee Creek, einen langgestreckten See, der über einen kleinen Bach entwässert.

Wenn der Murray River wieder eine Kurve macht, hast du den Flughafen fast erreicht. Er befindet sich auf einer Höhe von 26 Fuß über dem Meeresspiegel. Hier gibt es keinen Treibstoff.

LEG 11: YMAM - YMBD

Departure: Swan Reach Airport (YMAM)
Destination: Murray Bridge Airport (YMBD)
Distance: 48,9 nm

**POI77-Big Bend**

Distance: 5,2 nm
Dist. from Dept.: 5,2 nm
Dist. to Dest.: 43,7 nm
True Course: 156°
Magnetic Course: 148°

Südlich des Abflughafens befindet sich die längste einzelne Biegung des Murray River, Big Bend. Die spektakulären Kalksteinklippen sind die höchsten entlang des Flusses.

POI78-Marne River



Distance:	5,0 nm
Dist. from Dept.:	10,2 nm
Dist. to Dest.:	38,7 nm
True Course:	217°
Magnetic Course:	209°

5 nautische Meilen weiter mündet die Marne River in den Fluss. Obwohl es noch mehr als 100 Kilometer Luftlinie bis zum Meer sind, liegt die Mündung nur 5 Meter über dem Meeresspiegel.

POI79-Purnong



Distance:	11,1 nm
Dist. from Dept.:	21,3 nm
Dist. to Dest.:	27,7 nm
True Course:	165°
Magnetic Course:	157°

Du kommst an einigen kleinen und größeren Seen und Altarmen des Flusses vorbei. Vor der nächsten Flussbiegung, die den Murray River ein kurzes Stück nach Westen führt, liegt Purnong und die Purnong Lagune. Hier überquert eine Seilfähre den Fluss.

POI80-Mannum



Distance:	15,8 nm
Dist. from Dept.:	37,1 nm
Dist. to Dest.:	11,9 nm
True Course:	262°
Magnetic Course:	254°

Entlang des Flusslaufs gibt es jetzt immer mehr kleine Städte und Campingplätze. Auf dem Weg nach Westen nach Mannum, der nächsten größeren Stadt, kommst du an einem Yachthafen auf der Südseite des Murray River vorbei. Mannum ist außerdem durch eine Fähre mit dem gegenüberliegenden Cowirra verbunden.

POI81-Junction



Distance:	1,7 nm
Dist. from Dept.:	38,8 nm
Dist. to Dest.:	10,1 nm
True Course:	290°
Magnetic Course:	282°

Fliege über die Stadt in westlicher Richtung. Eine Straße führt aus der Stadt hinaus, der du bis zur nächsten Kreuzung folgst.

YMBD-Murray Bridge Airport



Distance:	10,1 nm
Dist. from Dept.:	48,9 nm
Dist. to Dest.:	0,0 nm
True Course:	196°
Magnetic Course:	187°
Elevation:	180 feet
Fuel:	yes

Du folgst der Straße in südlicher Richtung. Bevor du die Stadtgrenze von Murray Bridge erreichst, liegt westlich von dir der nächstgelegene Flughafen. Er liegt 180 Fuß über dem Meeresspiegel und bietet Treibstoff an.

LEG 12: YMBD - YGWA

Departure: Murray Bridge Airport (YMBD)

Destination: Goolwa (YGWA)

Distance: 77,3 nm

**POI82-Murray Bridge**

Distance:	3,9 nm
Dist. from Dept.:	3,9 nm
Dist. to Dest.:	73,4 nm
True Course:	139°
Magnetic Course:	130°

Nach dem Start folgst du der Straße nach Süden zur Stadt Murray Bridge, wo du wieder auf den Murray River triffst. Die Brücken über den Fluss, die den östlichen Teil der Stadt mit dem Stadtzentrum verbinden, gaben der Stadt ihren Namen.

POI83-Lake Alexandrina



Distance:	15,5 nm
Dist. from Dept.:	19,4 nm
Dist. to Dest.:	57,9 nm
True Course:	164°
Magnetic Course:	155°

Am Ende der Stadt führt eine weitere Brücke über den Fluss. Folge dem Murray River für weitere 14 Nautische Meilen bis nach Wellington. Bevor du Wellington erreichst, siehst du auf der Ostseite des Flusses die Stadt Tailem Bend. Wellington liegt kurz bevor der Murray River in den Lake Alexandrina fließt.

In der Vergangenheit drückten hohe Gezeiten und Südweststürme Meerwasser in den See. Heute befindet sich jedoch nur noch Süßwasser im Lake Alexandrina, weil eine Reihe von Hochwasserwehren, die Goolwa Barrages, zwischen den Inseln an der Mündung des Murray River gebaut wurden.

POI84-Narrung



Distance:	12,6 nm
Dist. from Dept.:	32,0 nm
Dist. to Dest.:	45,3 nm
True Course:	227°
Magnetic Course:	218°

Du folgst dem Ostufer von Lake Alexandrina, bis du die Halbinsel Narrung erreichst.

Obwohl der See mit dem Meer verbunden war, vermischten sich Süß- und Salzwasser fast nicht; 95% der Zeit enthielt er nur Süßwasser. Hindmarsh Island gilt als die größte Insel der Welt mit Süßwasser auf der einen und Salzwasser auf der anderen Seite.

POI85-Lake Albert



Distance:	14,4 nm
Dist. from Dept.:	46,4 nm
Dist. to Dest.:	30,9 nm
True Course:	163°
Magnetic Course:	154°

Drehe nach Südosten und folge Lake Albert bis zu seinem südlichen Ende. Da es keine nennenswerten Zuflüsse gibt, aber eine hohe Verdunstungsrate, hat das Wasser von Lake Albert einen höheren Salzgehalt als das von Lake Alexandrina. Lake Albert ist außerdem kleiner und nicht so tief wie Lake Alexandrina.

POI86-Tauwitchere Barrage

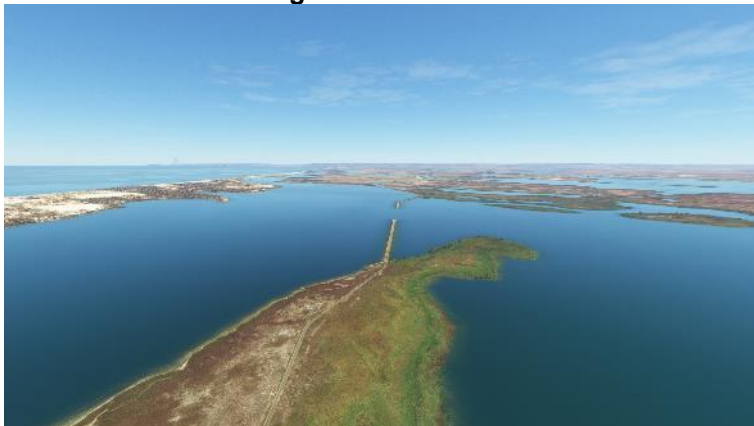


Distance:	14,7 nm
Dist. from Dept.:	61,1 nm
Dist. to Dest.:	16,2 nm
True Course:	305°
Magnetic Course:	296°

Die Younghusband Peninsula, eine 145 km lange, schmale Halbinsel, die parallel zur Küste verläuft, trennt dich noch immer vom offenen Meer, dem Indischen Ozean oder der Great Australian Bight. Die Halbinsel und die Gewässer sind Teil des Coorong National Parks, der sich bis zur Mündung des Murray River in den Ozean erstreckt.

Drehe nach rechts und fliege über den Coorong National Park zur Tauwitchere Barrage, die mit 3,6 Kilometern die längste der 5 Staustufen ist.

POI87-Ewe Island Barrage



Distance:	2,8 nm
Dist. from Dept.:	63,9 nm
Dist. to Dest.:	13,4 nm
True Course:	303°
Magnetic Course:	295°

Die Staudämme zwischen dem Meer und Lake Alexandrina wurden zwischen 1935 und 1940 gebaut, um zu verhindern, dass bei Niedrigwasser Meerwasser in den unteren Teil des Flusses gelangt.

Die Ewe Island Barrage ist 853 Meter lang und befindet sich direkt hinter der Tauwitchere Barrage.

POI88-Boundary Creek Barrage



Distance:	1,6 nm
Dist. from Dept.:	65,5 nm
Dist. to Dest.:	11,8 nm
True Course:	303°
Magnetic Course:	295°

Folge der Straße, die über die Staustufe und die folgende Ewe-Insel führt. Du erreichst die Boundary Creek Barrage, die mit 243 Metern die kürzeste Staustufe ist.

POI89-Mundoo Channel Barrage



Distance:	2,1 nm
Dist. from Dept.:	67,7 nm
Dist. to Dest.:	9,7 nm
True Course:	289°
Magnetic Course:	281°

Die Straße verbindet auch die nächste Staustufe. Folge ihr und du kommst zur 800 Meter langen Mundoo Channel Barrage.

POI90-Murray River Mouth



Distance:	1,5 nm
Dist. from Dept.:	69,1 nm
Dist. to Dest.:	8,2 nm
True Course:	233°
Magnetic Course:	225°

Drehe nach links und du siehst die Mündung des Murray Rivers, der nach mehr als 2500 Kilometern in den Indischen Ozean mündet. Obwohl die Murray-Mündung zeitweise beträchtliche Wassermengen

abführt, vor allem vor der Einführung der groß angelegten Flussregulierung, ist das Wasser dort fast immer langsam und flach.

POI91-Goolwa Barrage



Distance:	4,0 nm
Dist. from Dept.:	73,1 nm
Dist. to Dest.:	4,2 nm
True Course:	298°
Magnetic Course:	290°

Die folgende Halbinsel, die das Lagunenwasser vom Meer trennt, heißt Sir Richard Peninsula. Nach etwa 4 Nautischen Meilen entlang der Halbinsel erreichst du das letzte Sperrwerk: Goolwa Barrage mit 632 Metern Länge, die in der Simulatorwelt nicht dargestellt wird.

YGWA-Goolwa



Distance:	4,2 nm
Dist. from Dept.:	77,3 nm
Dist. to Dest.:	0,0 nm
True Course:	313°
Magnetic Course:	305°
Elevation:	104 feet
Fuel:	yes

Um deine Reise entlang des Murray River zu beenden, fliegst du zum Ende der Halbinsel und siehst Goolwa etwas weiter nördlich. Fliege über die Stadt und die folgenden kleinen Teiche und lande auf dem Goolwa Airport, der auf einer Höhe von 104 Fuß liegt.

Wir von Nordheim Missions wünschen dir einen guten Aufenthalt in Goolwa und würden uns freuen, dich bald wieder auf einer Mission zu begleiten.