



# Expreso Shinkansen

## Japón de sur a norte

Mientras que en Alemania, desde 1931, ya circulaban trenes expresos a vapor con una velocidad máxima de 160 km/h (99,4 millas por hora), muchos países aún estaban lejos de operar conexiones ferroviarias tan rápidas. Japón llevó a cabo una intensa investigación y desarrollo de trenes bala a partir de 1959, y ya en 1964, justo a tiempo para los Juegos Olímpicos de Verano, se abrió al tráfico la primera línea Shinkansen entre Tokio y Shin-Osaka. Las unidades múltiples de doce coches de la serie 0 alcanzaron velocidades máximas de 210 km/h (130,5 mph). Las variantes modernas de hoy alcanzan velocidades máximas de más de 400 km/h (250 mph), con la velocidad máxima de la red ferroviaria limitada a 360 km/h (224 mph). Esto hace que los trenes Shinkansen sean los trenes operativos más rápidos del mundo.

En este viaje podrá explorar Japón de una manera muy especial, concretamente en la red de rutas de alta velocidad Shinkansen, desde el sur de la isla de Kyushu, pasando por Honshu, hasta la isla principal más septentrional de Hokkaido. Por supuesto, estás constantemente volando sobre áreas densamente pobladas. Pero esto también tiene la ventaja de que hay algo especial para ver en todas partes, aunque solo se pueden discutir algunas características especiales en este viaje.

Lo difícil de este viaje es realmente poder seguir la ruta. Aparentemente no hay obstáculos para el Shinkansen; Montañas o cadenas montañosas: desaparece debajo de él y solo reaparece unas pocas millas después. De repente, un pequeño pueblo o aldea se interpone en el camino: la pista desaparece debajo. La pista no se puede ver a largas distancias. Por lo tanto, se necesita urgentemente un mapa para determinar en qué punto la pista llega nuevamente a la superficie terrestre. Si aún te pierdes, el curso de GPS te llevará de forma segura a la estación de tren o al aeropuerto más cercano.

¿Comprendido? Que tengas un buen vuelo y disfruta descubriendo. Koschi.

# Table of Contents

Legs .....	5
Leg 1: RJFK - RJFT .....	5
KAGO-Kagoshima .....	5
SATS-Satsumasendai .....	6
IZUM-Izumi .....	6
YATS-Yatsushiro .....	7
KUMA-Kumamoto .....	7
RJFT-Kumamoto .....	8
Leg 2: RJFT - RJFF .....	9
KKUM-Kami Kumamoto .....	9
OMUT-Omuta .....	10
KURU-Kurume .....	10
HAKA-Hakata .....	11
RJFF-Fukuoka .....	11
Leg 3: RJFF - RJFR .....	12
UMIR-Umi River .....	12
ONGA-Onga River .....	13
KOKU-Kokura .....	13
RJFR-Kitakyushu .....	14
Leg 4: RJFR - RJOA .....	15
HAYA-Hayatomonoseto Strait .....	15
KUDA-Kudamatsu .....	16
ITSU-Itsukushima Shrine .....	16
HIRO-Hiroshima .....	17
HIGA-Higashi Hiroshima .....	17
RJOA-Hiroshima .....	18
Leg 5: RJOA - RJOB .....	19
MIHA-Mihara .....	19
FUKU-Fukuyama .....	20
OKAY-Okayama .....	20
RJOB-Okayama .....	21
Leg 6: RJOB - RJBE .....	22
ASAHI-Asahi River .....	22
HIME-Himeji .....	23
KOBE-Kobe .....	23
RJBE-Kobe .....	24
Leg 7: RJBE - RJNA .....	25
MUKO-Muko River .....	25
OSAKA-Osaka .....	26

KYOTO-Kyoto .....	26
MAIB-Maibara .....	27
NAGO-Nagoya .....	27
RJNA-Nagoya .....	28
Leg 8: RJNA - RJTT.....	29
SONA-Shonai River .....	29
GAMA-Gamagori.....	30
HAMA-Hamamatsu .....	30
FUJI-Fuji.....	31
ATAMI-Atami.....	31
YOKO-Yokohama.....	32
RJTT-Tokyo (Haneda) International.....	32
Leg 9: RJTT - RJOJ .....	34
SHIN-Shinagawa.....	34
TOKYO-Tokyo City.....	35
OMIYA-Omiya - Saitama.....	35
RJOJ-Flugplatz Okegawa .....	36
Leg 10: RJOJ - RJSU .....	37
INA-Ina .....	37
UTSO-Utsunomiya .....	38
NASU-Nasushiobara .....	38
KORI-Koriyama .....	39
FUKU-Fukushima.....	39
SEND-Sendai .....	40
RJSU-Kasuminome.....	40
Leg 11: RJSU - RJSI.....	41
NANA-Nanakita River.....	41
ICHI-Ichinoseki .....	42
RJSI-Hanamaki .....	42
Leg 12: RJSI - RJSA.....	43
MORI-Morioka .....	43
ICHI-Ichinohe .....	44
HACH-Hachinohe.....	44
AOMO-Aomori.....	45
RJSA-Aomori.....	45
Leg 13: RJSA - RJCH.....	46
SINJ-Shinjo River .....	46
CATA-Cape Tappi.....	47
YOSH-Yoshioka .....	47
HAKE-Hakodate Houto .....	48
RJCH-Hakodate .....	48

Leg 14: RJCH - RJCO .....	49
HAKS-Hakodate Station .....	49
LKKO-Lake Konuma .....	50
MORI-Mori .....	50
OSHA-Oshamambe .....	50
KURO-Kuromatsunai .....	51
RANK-Rankoshi .....	51
KUTC-Kutchan .....	51
YOIC-Yoichi .....	52
SAPP-Sapporo .....	52
RJCO-Sapporo .....	53



## LEGS

### LEG 1: RJFK - RJFT

Departure: Kagoshima (RJFK)

Destination: Kumamoto (RJFT)

Distance: 105,6 nm



### KAGO-Kagoshima



Distance:	16,0 nm
Dist. from Dept.:	16,0 nm
Dist. to Dest.:	89,6 nm
True Course:	215°
Magnetic Course:	222°

Despegue del aeropuerto de Kagoshima a primera hora de la mañana. Gire hacia el suroeste, divise la bahía de Kagoshima y vuele a lo largo de la orilla occidental hasta que pueda ver la ciudad de Kagoshima. Allí, a su izquierda, se alza el volcán Sakurajima. En su ala derecha, en la orilla, podrá ver una línea de ferrocarril que le llevará a la estación de ferrocarril de la ciudad. La estación es el punto de partida del Kyushu Shinkansen.

Kagoshima - también conocida por sus fuertes licores y succulenta carne. Es el lugar donde los exploradores portugueses conocieron a los japoneses. También fue el primer lugar donde se importaron las modernas armas de pólvora negra, que revolucionarían la guerra japonesa y, en última instancia, sellarían la desaparición de los samuráis.

No es de extrañar, por tanto, que Kagoshima fuera la ciudad donde desembarcó Francisco de Javier el 15 de agosto de 1549. Fue el pionero de la misión cristiana en el país y cofundador de la orden jesuita.

En 1863 se produjo el Incidente de Namamugi, en el que unos samuráis atacaron a los ocupantes ingleses. Al final, el almirante inglés Kuper, en represalia por el asesinato del mercante Richardson, bombardeó la ciudad con barcos. En la historiografía japonesa, este bombardeo se considera una guerra entre la entonces provincia de Satsuma y Gran Bretaña. Este acontecimiento también se conoce en Japón como la Guerra Británica-Satsuma. Un monumento conmemora este acontecimiento hasta el día de hoy.

#### **SATS-Satsumasendai**



Distance:	18,3 nm
Dist. from Dept.:	34,3 nm
Dist. to Dest.:	71,3 nm
True Course:	320°
Magnetic Course:	327°

A título informativo: Sólo se seleccionan como puntos de aterrizaje los aeropuertos de las estaciones de las conexiones Super Express. Hay otras conexiones que incluyen más estaciones, hasta el mini-Shinkansen que para en todas las estaciones.

Una vez que llegue a la estación de Kagoshima, gire hacia el oeste y siga la línea del Shinkansen hasta Satsumasendai. Pronto la vía desaparecerá bajo las montañas. Si pierde de vista la vía, deje pasar las altas montañas por su ala derecha y manténgase a una distancia de la costa, en su ala izquierda, de unas 3 - 4 millas náuticas. A unas 5 millas náuticas de la ciudad de Sendai, la ruta vuelve a ser visible.

Aquí es donde tienen lugar en septiembre las tradicionales celebraciones de Sendai Otsunahiki, con 3.000 hombres compitiendo en un tira y afloja gigante.

#### **IZUM-Izumi**



Distance:	16,6 nm
Dist. from Dept.:	50,9 nm
Dist. to Dest.:	54,7 nm
True Course:	8°
Magnetic Course:	15°

El Shinkansen solo se puede ver en la ciudad por un corto tiempo y pronto desaparece nuevamente en la siguiente cadena montañosa. Síguelo hasta el pueblo de Izumi.

A medida que los pasajeros del tren pasan por túneles oscuros, ahora puedes admirar el paisaje desde arriba.



El bastión del norte del Imperio Satsuma, Izumi, fue el hogar de guerreros samuráis que custodiaban la frontera con la vecina Higo. También alberga uno de los templos zen más antiguos del país, Kannoji. También puede experimentar un espectáculo natural único en Izumi: cada año, más de 10,000 grullas de Siberia pasan el invierno aquí.

#### YATS-Yatsushiro



Distance:	29,3 nm
Dist. from Dept.:	80,2 nm
Dist. to Dest.:	25,4 nm
True Course:	29°
Magnetic Course:	36°

Continúa en dirección norte. La ruta Shinkansen ahora sigue la costa por un tiempo, pero pronto vuelve a desaparecer bajo las montañas. Alternativamente, puedes seguir la costa hasta Yatsushiro.

Yatsushiro es una antigua ciudad fortificada. El castillo de Yatsushiro sirvió como residencia secundaria de los Hosokawa (una importante familia noble) durante el período Edo (1603-1868). Es el castillo histórico más completo de Japón. El período Edo recibe su nombre del nombre de la capital en ese momento, Edo, ahora Tokio. Incluye el período de paz más largo en la historia de Japón (también conocido como Pax Tokugawa) que dura más de 250 años.

#### KUMA-Kumamoto



Distance:	16,6 nm
Dist. from Dept.:	96,7 nm
Dist. to Dest.:	8,9 nm
True Course:	9°
Magnetic Course:	17°

Próxima parada: Kumamoto.

Sobrevuele la estación de Yatsushiro, gire ligeramente a la izquierda y siga la línea del Shinkansen, cuya vía es ahora claramente visible hasta Kumamoto, la siguiente parada del Super Expreso.

Kumamoto es la sede administrativa de la prefectura de Kyūshū del mismo nombre.

Junto con el castillo de Matsumoto y el de Himeji (que visitaremos más adelante), el de Kumamoto es uno de los tres castillos más importantes de Japón. Constaba de tres edificios principales, 49 torres, 29 puertas de castillo y 18 puertas de dos pisos. En la actualidad, sólo se conservan la muralla del castillo y algunas de las puertas y torres de vigilancia. Además, la Casa Samurai y el Parque Suizenji son algunos de los lugares de interés de la ciudad.

**RJFT-Kumamoto**

Distance:	8,9 nm
Dist. from Dept.:	105,6 nm
Dist. to Dest.:	0,0 nm
True Course:	71°
Magnetic Course:	79°
Elevation:	621 feet
Fuel:	yes

Dado que el Shinkansen se detiene en Kumamoto, también hay un pequeño descanso de volar aquí, especialmente para los pasajeros que no están muy acostumbrados a volar.

Gire hacia el este y pronto podrá ver el gran aeropuerto de Kumamoto. Tenga un aterrizaje seguro y suave aquí. En el restaurante del aeropuerto debería haber un café particularmente bueno.



**LEG 2: RJFT - RJFF**

Departure: Kumamoto (RJFT)

Destination: Fukuoka (RJFF)

Distance: 59,7 nm

**KKUM-Kami Kumamoto**

Distance:	7,9 nm
Dist. from Dept.:	7,9 nm
Dist. to Dest.:	51,8 nm
True Course:	262°
Magnetic Course:	269°

Después de que usted y sus pasajeros puedan tomar un pequeño descanso de salud y tomar un segundo desayuno, todo comienza de nuevo. Después del lanzamiento, mire hacia el oeste. Vuela hacia la cima del monte Kinbo. Al pie de la montaña podrás ver las pistas del Shinkansen.

**OMUT-Omuta**

Distance:	18,5 nm
Dist. from Dept.:	26,4 nm
Dist. to Dest.:	33,3 nm
True Course:	325°
Magnetic Course:	333°

Gire al noroeste y siga las vías del tren hasta la ciudad portuaria de Omuta.

Omuta, en la costa este del mar de Ariake, solía ser un centro minero de carbón, pero después de la década de 1960, la producción en Omuta disminuyó con el cambio del carbón al combustible de petróleo. Como resultado, se descuidaron los pozos subterráneos, lo que provocó el hundimiento de la tierra, la inmersión de las tierras de cultivo en el mar y la destrucción de las viviendas. Omuta ha sido una importante ciudad industrial desde 1917, especialmente para la producción de productos químicos. Otras industrias producen coque, zinc, ferroaleaciones, acero, ladrillos para hornos, algodón, productos de algas para alimentos y aceites sintéticos.

**KURU-Kurume**

Distance:	15,4 nm
Dist. from Dept.:	41,8 nm
Dist. to Dest.:	17,9 nm
True Course:	2°
Magnetic Course:	9°

La ruta debe ser claramente visible detrás de la montaña. Síguela hacia el norte hasta la ciudad de Kurume.

Kurume es un centro industrial y comercial de las llanuras de Chikugo, que se caracteriza por la agricultura. Los productos importantes son el algodón, los productos de caucho, pero también las pinturas y los productos químicos. Esta ciudad también es conocida por sus azaleas.

Durante la Primera Guerra Mundial, hasta 1920, hasta 1.300 soldados alemanes fueron prisioneros de guerra aquí. Durante la Segunda Guerra Mundial, Kurume era una ciudad de guarnición.



**HAKA-Hakata**

Distance:	16,3 nm
Dist. from Dept.:	58,1 nm
Dist. to Dest.:	1,6 nm
True Course:	346°
Magnetic Course:	354°

Próxima parada: Hakata.

Una vez que haya encontrado la vía detrás de la siguiente montaña, vuele hacia la estación del distrito de Hakata, que forma parte de la ciudad de Fukuoka.

Esta es la terminal del Kyūshū-Shinkansen, llamado así por la isla principal de Kyūshū, y también el punto de partida del San'yō-Shinkansen. El nombre de San'yō procede de la subregión homónima de Chūgoku, por la que pasa gran parte de la línea.

La estación de Hakata es uno de los principales nudos de transporte de Fukuoka, con la importante función de conectar Kyūshū y el resto de Japón. Cuenta con una azotea verde con vistas a la ciudad.

El actual distrito de Hakata fue antaño una importante ciudad comercial por derecho propio, como puente hacia Corea y China. Hoy es conocido como el centro de negocios más importante de Fukuoka.

Shofuku-ji de Hakata es el primer templo zen construido en Japón. Fue fundado en 1195 por el sacerdote Eisai, que introdujo la escuela Rinzai del budismo zen desde China. Una estatua de Buda de madera de 10,8 metros de altura, una de las mayores de su clase en Japón, adorna el templo de Tōchō.

**RJFF-Fukuoka**

Distance:	1,6 nm
Dist. from Dept.:	59,7 nm
Dist. to Dest.:	0,0 nm
True Course:	102°
Magnetic Course:	109°
Elevation:	23 feet
Fuel:	yes

Tan pronto como te acerques a la estación de tren, deberías haber descubierto el aeropuerto de Fukuoka. Aquí, vuela sobre la ciudad y aterriza en el aeropuerto de Fukuoka.

**LEG 3: RJFF - RJFR**

Departure: Fukuoka (RJFF)  
Destination: Kitakyushu (RJFR)  
Distance: 38,1 nm

**UMIR-Umi River**

Distance: 2,0 nm  
Dist. from Dept.: 2,0 nm  
Dist. to Dest.: 36,1 nm  
True Course: 325°  
Magnetic Course: 332°

Después de que usted y sus pasajeros se den un festín con las sopas de fideos más famosas del mundo disponibles en Hakata, el viaje continúa. Vuele en la extensión de la pista 34. Inmediatamente detrás del aeropuerto encontrará el río Umi. Dos líneas de ferrocarril cruzan el río allí. El primero es el del Shinkansen, que ahora seguirás.



**ONGA-Onga River**

Distance:	17,6 nm
Dist. from Dept.:	19,6 nm
Dist. to Dest.:	18,4 nm
True Course:	54°
Magnetic Course:	62°

Tenga en cuenta la dirección en la que la pista entra en la montaña. Gira unos tres o cuatro grados a la derecha y podrás reconocer la ruta junto al río Onga.

Desafortunadamente, mientras que los puentes de carretera son visibles a través de los ríos en todas partes, no se ha prestado atención a las líneas de ferrocarril. Cruzan los ríos sin puentes visibles.

**KOKU-Kokura**

Distance:	10,3 nm
Dist. from Dept.:	30,0 nm
Dist. to Dest.:	8,1 nm
True Course:	53°
Magnetic Course:	61°

Próxima parada: Kokura.

Solo unas pocas millas después del río, el Shinkansen ingresa al siguiente túnel. Aquí también es necesaria una corrección de tres a cuatro grados a la derecha para poder descubrir la salida del túnel. Incluso mientras cruzas las montañas, podrás ver la ciudad de Kitakyushu. Continúe hacia el noreste y encontrará la estación de tren del distrito de Kokura en el borde derecho del área del puerto.

El castillo de Kokura es un castillo excepcionalmente bien restaurado y se ha convertido en un símbolo de la ciudad. El castillo sirvió para controlar el camino entre Honshū y Kyūshū. Tiene la única torre de castillo sobreviviente en la prefectura de Fukuoka. Aquí es donde residía el famoso maestro de la espada Miyamoto Musashi, y también era donde se ubicaba el dojo que enseñaba su estilo de manejo de la espada.

En 1945, Kokura fue el objetivo real de la bomba atómica "Fat Man", que luego se lanzó sobre Nagasaki debido a las condiciones climáticas. Es por eso que Kokura en Japón representa hoy la suerte de salvarse de un desastre inesperado.

**RJFR-Kitakyushu**

Distance:	8,1 nm
Dist. from Dept.:	38,1 nm
Dist. to Dest.:	0,0 nm
True Course:	108°
Magnetic Course:	116°
Elevation:	23 feet
Fuel:	yes

Después de cruzar la estación de tren, gire hacia el este, cruce la pequeña cadena montañosa frente a usted y descubra un puerto detrás. Al sureste del puerto se puede ver una isla donde se encuentra el aeropuerto de Kitakyushu. Que tengas un feliz aterrizaje allí.

Dado que el puente hacia el continente no está abierto para los peatones, habrá un breve descanso para almorzar aquí.



**LEG 4: RJFR - RJOA**

Departure: Kitakyushu (RJFR)

Destination: Hiroshima (RJOA)

Distance: 112,8 nm

**HAYA-Hayatomonoseto Strait**

Distance:	7,9 nm
Dist. from Dept.:	7,9 nm
Dist. to Dest.:	104,8 nm
True Course:	334°
Magnetic Course:	342°

Una vez de vuelta en el aire, vuela hacia la pista 36. Dirígete al extremo norte de la isla. Más adelante, a su izquierda, verá un estrecho que separa el Mar del Este de Japón del Mar Interior de Seto de Japón, el Estrecho de Hayatomonoseto. Allí se puede admirar una importante estructura de puente, el Puente Kanmon, que cruza este estrecho. La ruta Shinkansen no se puede ver allí porque pasa por el túnel submarino Kanmon.

El túnel ferroviario de Kanmon fue el primer túnel submarino de Japón. Conecta las islas principales de Honshu y Kyushu, tiene 2 tubos y tiene 3.604 metros (11.824 pies) de largo.

**KUDA-Kudamatsu**

Distance:	45,2 nm
Dist. from Dept.:	53,1 nm
Dist. to Dest.:	59,7 nm
True Course:	84°
Magnetic Course:	92°

Siga la carretera que lleva sobre el famoso puente a la isla principal de Honshū y gira hacia el norte poco después. Detrás del monte Hinoyama, verá brevemente y seguirá la ruta Shinkansen. A medida que avanza la ruta, vuelve a desaparecer bajo las montañas, pero resurge repetidamente brevemente entre los valles. Siga la ruta Shinkansen, que discurre tierra adentro paralela a la costa, hasta el siguiente pueblo, Kudamatsu.

Aquí hay una estación de tren más grande donde para el Shinkansen Express, pero no nuestro Super Express.

En la península de Oshima, en el monte Taika, al sur de la ciudad, hay un observatorio y un monumento a Yosano Tekkan (un famoso escritor japonés), con un camino de entrada y rutas de senderismo. La península es un destino popular.

**ITSU-Itsukushima Shrine**

Distance:	27,4 nm
Dist. from Dept.:	80,5 nm
Dist. to Dest.:	32,3 nm
True Course:	55°
Magnetic Course:	63°

La ruta Shinkansen cambia de dirección hacia el noreste aquí. Cuando llega a la orilla de la Bahía de Hiroshima, se puede ver la isla de Miyajima. Deja la pista aquí por un corto tiempo. En una bahía, en el lado noroeste de la isla, puedes ver el famoso Santuario Itsukushima, que aparece como un punto de referencia en el simulador.

El santuario fue construido en el siglo VI y ha existido en su forma actual desde 1168. En ese momento, la construcción fue financiada por el señor de la guerra Taira no Kiyomori. La arquitectura del santuario, que consiste en estructuras en forma de muelle construidas a lo largo de la bahía, se remonta al estado sagrado de la isla, en el que los plebeyos no podían ingresar. Aquí se adora a cinco dioses marinos especialmente sagrados.

El santuario ha sido Patrimonio de la Humanidad por la UNESCO desde 1996.



**HIRO-Hiroshima**

Distance:	9,9 nm
Dist. from Dept.:	90,3 nm
Dist. to Dest.:	22,5 nm
True Course:	52°
Magnetic Course:	60°

Próxima parada: Hiroshima.

Después de admirar el santuario, dirígete al norte nuevamente hacia el continente. Ahora estás en los suburbios de Hiroshima. Ahora siga la ruta Shinkansen hasta su próxima parada, Hiroshima, que se encuentra directamente en el río Enko.

Hiroshima ganó en todo el mundo una triste notoriedad como el objetivo del primer uso militar de armas nucleares por parte de los EE. UU. el 6 de agosto de 1945. En este primer uso de un arma nuclear, apodado "Little Boy", en una guerra, unas 70.000 personas murieron instantáneamente. En total, se estima que 140.000 personas murieron a finales de 1945. Las víctimas sobrevivientes del ataque se conocen en Japón como "Hibakusha" (compuesto por las sílabas "hi" para sufrimiento, "baku" para bomba y "sha" para humano) y aún sufren los efectos de la radiación en este día. Como recordatorio y conmemoración, el Parque de la Paz de 12 hectáreas está ubicado en el centro de la ciudad.

Después de la reconstrucción en 1949, Hiroshima se convirtió en una importante zona industrial y, con más de 1,1 millones de habitantes, es ahora la undécima ciudad más grande de Japón. La ciudad es un centro de la industria automotriz y su industria proveedora.

**HIGA-Higashi Hiroshima**

Distance:	14,1 nm
Dist. from Dept.:	104,4 nm
Dist. to Dest.:	8,4 nm
True Course:	92°
Magnetic Course:	100°

Como no hay un aeropuerto cerca, siga la ruta Shinkansen por unas pocas millas más hasta un suburbio en el este de Hiroshima, Higashi Hiroshima. La estación está al sur de un lago represado, el río Sannaga. Este es también un punto de parada para el Shinkansen Express.

**RJOA-Hiroshima**

Distance:	8,4 nm
Dist. from Dept.:	112,8 nm
Dist. to Dest.:	0,0 nm
True Course:	70°
Magnetic Course:	78°
Elevation:	1069 feet
Fuel:	yes

Siga el Shinkansen durante una o dos millas más y verá el aeropuerto de Hiroshima a su izquierda. Obtenga autorización para aterrizar para una breve escala.



**LEG 5: RJOA - RJOB**

Departure: Hiroshima (RJOA)

Destination: Okayama (RJOB)

Distance: 58,9 nm

**MIHA-Mihara**

Distance:	8,4 nm
Dist. from Dept.:	8,4 nm
Dist. to Dest.:	50,5 nm
True Course:	105°
Magnetic Course:	113°

Después de volver a despegar, tiene pocas posibilidades de volver a encontrar la ruta Shinkansen porque pasa bajo tierra cerca del aeropuerto. Entonces, después del lanzamiento, gire hacia el este y esté atento al cercano río Numata. Sigue el río sureste hasta llegar a la estación de tren en la ciudad portuaria de Mihara. La vía férrea que bordea el río le indicará el camino.

Mihara es también una ciudad con castillo, cuyo castillo se puede ver justo al norte de la estación de tren. Es fácilmente reconocible por el agua que lo rodea.

Un gran empleador en Mihara es el astillero local Hiroshima Shipyard (anteriormente Koyo Dockyard), que pertenece al grupo Imabari Zōsen. Entre otras cosas, el astillero construye grandes graneleros con una capacidad de peso muerto de hasta 241.000 toneladas, buques tanque de gas licuado de hasta 155.000 metros cúbicos de gas licuado y portacontenedores de hasta 14.000 contenedores estándar de 20 pies.

**FUKU-Fukuyama**

Distance:	14,8 nm
Dist. from Dept.:	23,2 nm
Dist. to Dest.:	35,7 nm
True Course:	69°
Magnetic Course:	77°

Cuando haya volado sobre la estación de tren, la vía férrea desaparece inmediatamente en la siguiente montaña. Ahora que vuelve a estar paralela a la costa y solo es visible en algunos lugares, la costa es una buena guía para llegar a la siguiente ciudad, Fukuyama.

El Centro de Educación sobre el Holocausto de Fukuyama fue fundado en 1995 por Makoto Ōtsuka, un ministro que conoció personalmente al padre de Ana Frank en 1971. Es la única institución educativa en Japón especializada en el tema del Holocausto en Alemania y Europa. Además de una colección con objetos de todo el mundo, sobre la historia de los judíos de Europa, en la primera mitad del siglo XX, contiene una sección dedicada a Ana Frank. En el Día Internacional de Conmemoración del Holocausto de 2011, se plantó en el jardín del centro un retoño del castaño que creció fuera del escondite de Ana Frank en Ámsterdam.

**OKAY-Okayama**

Distance:	29,4 nm
Dist. from Dept.:	52,7 nm
Dist. to Dest.:	6,3 nm
True Course:	69°
Magnetic Course:	77°

Próxima parada: Okayama.

Continúa por la costa hasta la estación de Okayama.

Okayama es el hogar de Kōraku-en, uno de los tres jardines famosos de Japón, que es fácil de detectar cuando te acercas a la estación porque está justo al este, en una curva del río.

El príncipe Ikeda Tsunamasa (1638-1714) decidió en 1686 crear un jardín frente a su castillo al otro lado del río Asahigawa, que luego se completó después de 14 años, en 1700. El jardín se llama Kōraku-en por la segunda mitad de un antiguo dicho chino de cuatro caracteres: "zen'yū kōraku", ("Primero problemas, luego placer"). El jardín se presenta como un paseo al estilo de la escuela Enshū. El agua del río se utiliza para los estanques y arroyos del jardín. Hay una pequeña plantación de té y un campo para el cultivo de arroz. Los extensos céspedes son inusuales para un jardín japonés.



**RJOB-Okayama**

Distance:	6,3 nm
Dist. from Dept.:	58,9 nm
Dist. to Dest.:	0,0 nm
True Course:	330°
Magnetic Course:	339°
Elevation:	805 feet
Fuel:	yes

Gire al noroeste desde la estación de tren o desde el jardín. Después de unas dos o tres millas, podrá ver el aeropuerto. Tómese un pequeño descanso para usted y los pasajeros y disfrute de una breve estancia agradable aquí. No está lejos de su objetivo diario.

**LEG 6: RJOB - RJBE**

Departure: Okayama (RJOB)

Destination: Kobe (RJBE)

Distance: 74,9 nm

**ASAHI-Asahi River**

Distance:	6,0 nm
Dist. from Dept.:	6,0 nm
Dist. to Dest.:	68,9 nm
True Course:	139°
Magnetic Course:	148°

Después del lanzamiento, mire hacia el este. Allí te encontrarás con el río, que sigues hacia el sur. Después de una bifurcación en el río Asahi, te encontrarás de nuevo con la línea Shinkansen, que cruza el río allí.

**HIME-Himeji**

Distance:	38,4 nm
Dist. from Dept.:	44,3 nm
Dist. to Dest.:	30,5 nm
True Course:	77°
Magnetic Course:	85°

La línea shinkansen ahora continúa en dirección este, paralela a la costa, hasta la ciudad de Himeji.

El castillo de Himeji es uno de los tesoros nacionales de Japón, fue reconocido por la UNESCO como Patrimonio de la Humanidad en 1993 y se representa como una atracción turística en el simulador. Puedes verlos no muy lejos al norte de la estación de tren. Es una de las estructuras sobrevivientes más antiguas del Japón del siglo XVII. El complejo del castillo, que consta de 83 edificios individuales, se considera el mejor ejemplo de construcción de castillos japoneses y tiene el apodo de Shirasagijō ("Castillo de la garza blanca"), en alusión a sus paredes exteriores y techos blancos. A pesar de su belleza arquitectónica, como su disposición en espiral, sus defensas son tan sofisticadas que el castillo se consideraba prácticamente inexpugnable. El parque que rodea el castillo es conocido como uno de los lugares más hermosos para el Festival de los cerezos en flor de Hanami y atrae a muchos visitantes cada año.

Después del gran terremoto de Kantō de 1923, el gobierno japonés consideró trasladar la capital del país de Tokio a Himeji. El 1 de abril de 1996, a Himeji se le otorgó el estatus de ciudad nuclear con mayor autonomía local. La región está fuertemente industrializada, con predominio de acerías, plantas químicas, semiconductores y electrónica automotriz. Las plantas de energía a gas Himeji No. 1 y Himeji No. 2 de Kansai Electric Power también están ubicadas en el área este del puerto.

**KOBE-Kobe**

Distance:	25,9 nm
Dist. from Dept.:	70,2 nm
Dist. to Dest.:	4,6 nm
True Course:	106°
Magnetic Course:	114°

Próxima parada: Kobe.

Vuela más a lo largo de la costa en dirección sureste. Después de un tiempo, aparece la gran isla de Awaji-shima, a la que conduce el famoso puente Akashi-Kaikyo. Si lo desea, tome un desvío en esa dirección para admirar el puente.

El impresionante puente colgante tiene una longitud total de 3.911 metros. Por la noche también está envuelto en una luz de colores. Este puente, construido en 1998, fue considerado durante mucho

tiempo el puente colgante más largo del mundo. Recién en 2022 tuvo que ceder este título al puente de Çanakkale en Turquía, que ahora ocupa el primer lugar con una longitud de 5.169 metros.

Luego regrese al continente para seguir la ruta Shinkansen nuevamente. Te lleva directamente a la ciudad metropolitana de Kobe, una parada en el Shinkansen Super Express. Aunque una vía férrea atraviesa Kobe, la ruta Shinkansen no es visible en la ciudad. La estación Shinkansen está ubicada cerca de la montaña, donde también se puede ver un rascacielos.

En Kobe no solo se encuentra la mundialmente famosa carne de res de Kobe, sino que también se pueden encontrar impresionantes edificios, museos y parques. La torre del puerto en el área del puerto occidental (que también se muestra como una vista en el simulador) es también el punto de referencia de la ciudad. Fue construido en 1963. A una altura de 108 metros, se eleva sobre los edificios cercanos. En la plataforma de observación hay una hermosa vista de la ciudad, el puerto y el mar.

### **RJBE-Kobe**



Distance:	4,6 nm
Dist. from Dept.:	74,9 nm
Dist. to Dest.:	0,0 nm
True Course:	162°
Magnetic Course:	170°
Elevation:	23 feet
Fuel:	yes

Una vez que haya sobrevolado la estación Shinkansen, gire hacia el sureste, vuele sobre la isla del puerto y busque la isla artificial en la que se construyó el aeropuerto de Kobe. Obtenga autorización para aterrizar, disfrute de una estadía cómoda en Kobe y disfrute de la vida nocturna que tiene mucho que ofrecer.



**LEG 7: RJBE - RJNA**

Departure: Kobe (RJBE)  
Destination: Nagoya (RJNA)  
Distance: 103,3 nm

**MUKO-Muko River**

Distance: 10,9 nm  
Dist. from Dept.: 10,9 nm  
Dist. to Dest.: 92,4 nm  
True Course: 43°  
Magnetic Course: 51°

Temprano a la mañana siguiente estás de vuelta en el aeropuerto; todos los pasajeros están a bordo. Así que vuelve a subir al cielo japonés y pon rumbo al noroeste. Vuela sobre una extensa zona portuaria. El siguiente río importante a tener en cuenta es el río Muko. Una vez que lo veas, síguelo hacia el norte. Un pequeño espacio verde, el Parque Nishimuku, en el lado este del río se destaca entre el desarrollo intensivo. La línea Shinkansen cruza el río justo detrás del parque.

**OSAKA-Osaka**

Distance:	6,5 nm
Dist. from Dept.:	17,4 nm
Dist. to Dest.:	85,9 nm
True Course:	108°
Magnetic Course:	116°

Próxima parada: Osaka.

Dado que la siguiente parada del Shinkansen Super Express está a sólo 13 millas náuticas en línea recta de nuestro aeropuerto de salida, en este caso se prescinde de hacer escala en Osaka.

Ahora hay que seguir la línea de ferrocarril hasta la estación de Osaka, situada exactamente en medio de los ríos Yodo y Kanzaki y también en la prolongación de la pista 14R del aeropuerto de Osaka.

El San'yō-Shinkansen termina aquí. Desde aquí comienza la ruta del Tōkaidō-Shinkansen, que llega hasta Tokio. Este último recibe su nombre de la histórica carretera troncal Tōkaidō que conecta Kioto con Tokio y que aún existe.

Osaka es un destacado centro económico de la isla japonesa de Honshu. Es conocida por su arquitectura moderna, su vida nocturna y sus diversos puestos de comida. El hito histórico más importante es el Castillo de Osaka, de la época del Shogunato, en el siglo XVI, que ha sido restaurado varias veces. El castillo está rodeado por un foso y un parque con ciruelos, melocotoneros y cerezos.

El Sumiyoshi Taisha, en Osaka, es uno de los santuarios sintoístas más antiguos de Japón. Se considera el santuario principal, de los más de 2.000 santuarios Sumiyoshi repartidos por todo Japón, donde se rinde culto a los kami (espíritus o dioses) para proteger a viajeros, marineros, pescadores y comerciantes. Probablemente se construyó en el siglo III y ya se menciona en el Kokin-wakashū, una forma poética japonesa primitiva.

**KYOTO-Kyoto**

Distance:	19,8 nm
Dist. from Dept.:	37,2 nm
Dist. to Dest.:	66,1 nm
True Course:	40°
Magnetic Course:	48°

La línea Shinkansen va desde la estación de Osaka a la izquierda del río Yodo. Síguela a la antigua ciudad imperial de Kioto.



Kioto, cuyo nombre no significa más que "capital", fue la sede de la Corte Imperial de Japón desde 794 hasta 1868 y ahora es el centro administrativo de la Prefectura de Kioto. Es histórica y culturalmente una de las ciudades más importantes de Japón.

Kioto se describe en guías de viaje relevantes como una ciudad donde el tiempo se ha detenido. Pintorescos templos y santuarios, calles históricas y cerezos en flor japoneses hasta donde alcanza la vista. Es como viajar lejos en la era de los emperadores y shogunes. No en vano Kioto es una de las ciudades más visitadas de Japón, junto con Osaka y Tokio.

Un total de 17 edificios en la Prefectura de Kioto ya han sido declarados Patrimonio de la Humanidad por la UNESCO. Esto significa que la ciudad tiene una de las mayores colecciones de los principales lugares de interés del mundo.

#### MAIB-Maibara



Distance:	32,8 nm
Dist. from Dept.:	69,9 nm
Dist. to Dest.:	33,4 nm
True Course:	53°
Magnetic Course:	61°

Aunque la estación de Kioto es claramente visible, la vía férrea pronto vuelve a desaparecer bajo tierra y pasa a través de las montañas Ushiosan. Cruza el río Seta y luego corre unas pocas millas hacia el interior, paralelo a la orilla sureste del lago Biwa, hasta Maibara.

El monte Ibuki, al noreste de la ciudad, con una altura de 1.377 metros, es el pico más alto; Una zona de esquí popular en invierno y un destino para numerosos campistas y excursionistas en verano. Un teleférico y remontes conducen a la cima, que ofrece una buena vista del lago Biwa y sus alrededores. La zona de Maibara es famosa por su carne de res Maibara.

#### NAGO-Nagoya



Distance:	28,8 nm
Dist. from Dept.:	98,7 nm
Dist. to Dest.:	4,6 nm
True Course:	104°
Magnetic Course:	112°

Próxima parada: Nagoya.

La línea Shinkansen pronto pasa por un desfiladero entre el monte Ibuki al norte y el monte Ryozen al sur. Después de cruzar varios ríos, claramente visibles, se llega a la ciudad de Nagoya.



Se dice que esta ciudad es el centro ferroviario más grande del mundo, con casi 200.000 viajeros que pasan cada día. La estación de tren, con sus rascacielos, es una pequeña metrópolis en sí misma. La ciudad es también la sede de Toyota Motors.

Los grandes señores de la guerra Toyotomi Hideyoshi, Oda Nobunaga y Tokugawa Ieyasu, los samuráis más famosos de la historia japonesa, tenían sus raíces en Nagoya. Desempeñaron un papel importante en la reunificación de Japón después de un siglo de guerras civiles.

Si bien el castillo de Kiyosu es el más antiguo de la zona, el símbolo de la ciudad es el imponente castillo de Nagoya. Destruído por ataques aéreos durante la Segunda Guerra Mundial y luego reconstruido, este castillo del siglo XVII sirve como un poderoso recordatorio del importante papel de Nagoya en toda la historia japonesa. Es la principal atracción turística de la ciudad. Los delfines dorados en lo alto del castillo son un famoso símbolo de la ciudad.

### **RJNA-Nagoya**



Distance:	4,6 nm
Dist. from Dept.:	103,3 nm
Dist. to Dest.:	0,0 nm
True Course:	44°
Magnetic Course:	52°
Elevation:	51 feet
Fuel:	yes

El aeropuerto de Nagoya está a menos de cinco millas al noreste de la estación de tren. Descanse usted y sus pasajeros aquí y tenga un aterrizaje suave y seguro.

Nagoya es famosa por su cocina sabrosa y con cuerpo. Hay fantásticos restaurantes por todas partes que sirven alitas de pollo picantes, succulentas chuletas de cerdo con miso rojo y ramen taiwanés picante. Buen provecho.

**LEG 8: RJNA - RJTT**

Departure: Nagoya (RJNA)

Destination: Tokyo (Haneda) International (RJTT)

Distance: 176,5 nm

**SONA-Shonai River**

Distance:	4,8 nm
Dist. from Dept.:	4,8 nm
Dist. to Dest.:	171,8 nm
True Course:	217°
Magnetic Course:	225°

Después del despegue, vuela de regreso al aeropuerto nuevamente. El río Oyama fluye por debajo de la pista 16, pero es más como un canal. Te llevará directamente a la estación de tren, que está a la izquierda del río. Un poco al sureste de la estación fluye el río Shonai, que es atravesado por la ruta Shinkansen.

**GAMA-Gamagori**

Distance:	27,9 nm
Dist. from Dept.:	32,6 nm
Dist. to Dest.:	143,9 nm
True Course:	140°
Magnetic Course:	148°

Ahora siga la ruta Shinkansen nuevamente hasta la ciudad portuaria de Gamagori, que se encuentra en la bahía de Mikawa.

Gamagori es conocida desde hace mucho tiempo por sus productos de algodón, "Mikawa momen", y cuerdas de cáñamo, que aquí solo se producen en pequeñas cantidades.

La ciudad está ubicada en el Parque Nacional Mikawa Wan Quasi. En el parque hay muchas playas de arena blanca, playas de pinos verdes y calas tranquilas. Debido a la cercanía con el casco urbano y la gran población de la zona, existen numerosas playas que atraen a los visitantes locales.

Gamagori se ha convertido así en un balneario. Por otro lado, el parque también funciona para proteger el paisaje natural. Unas termas te invitan a relajarte. Mikawa Bay es el hogar de varias islas y es un tesoro de mariscos.

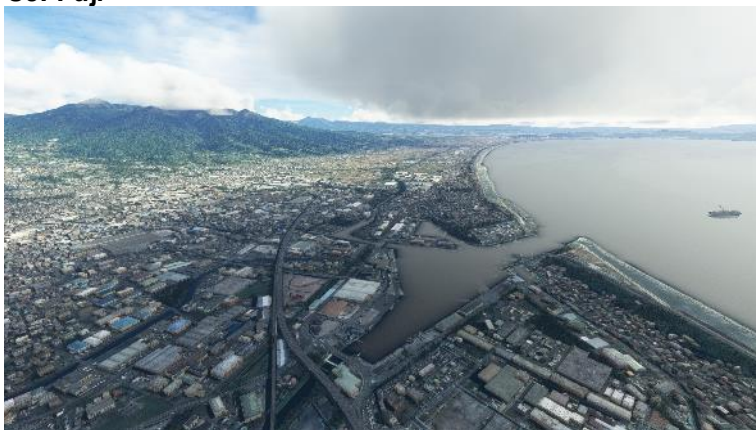
**HAMA-Hamamatsu**

Distance:	26,1 nm
Dist. from Dept.:	58,7 nm
Dist. to Dest.:	117,8 nm
True Course:	108°
Magnetic Course:	115°

Un poco más lejos a lo largo de la costa. Después de eso, pasarás por la ciudad de Toyohashi, volarás sobre el extremo sur del lago Hamana, en la costa del Pacífico, y llegarás a la ciudad de Hamamatsu.

Hamamatsu, cuyo nombre significa "pinos marinos", es una importante ciudad industrial. Empresas de renombre en la industria del automóvil como Yamaha o Suzuki, así como fabricantes de instrumentos musicales como Kawai y Roland, tienen aquí su sede, por lo que recibe el sobrenombre de "Ciudad de la Música". El área alrededor de Hamamatsu también se ha convertido en un centro industrial y de investigación para la optoelectrónica en las últimas décadas.

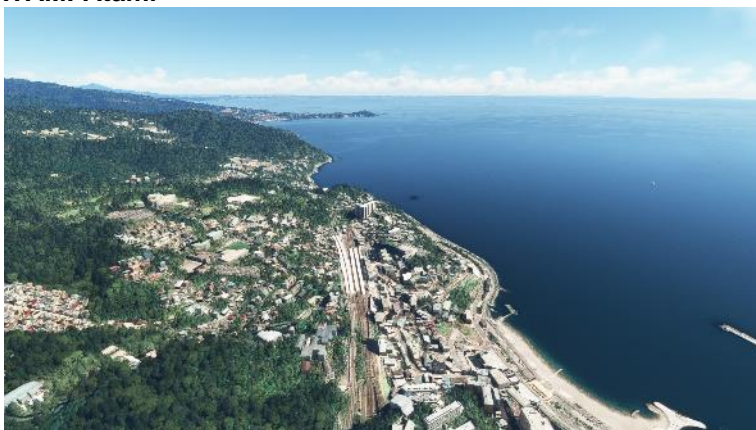


**FUJI-Fuji**

Distance:	54,1 nm
Dist. from Dept.:	112,8 nm
Dist. to Dest.:	63,8 nm
True Course:	60°
Magnetic Course:	68°

Continuando hacia el este, puede ver la línea Shinkansen pasando por debajo del aeropuerto de Shizuoka. Continuando por la costa, finalmente se llega al pueblo de Fuji, al pie del volcán Ashitaka. Si aún no has logrado sobrevolar el monte Fuji, la montaña más famosa y más alta de Japón, debes hacerlo ahora o nunca lo harás. ;-)

La ciudad obtuvo su nombre del volcán cercano, que significa algo así como "montaña de los guerreros". Fuji es uno de los principales centros industriales de la prefectura de Shizuoka. La ciudad ha albergado numerosas fábricas de papel desde el período Meiji (1868-1912), incluidas Nippon Paper Industries y Oji Paper Company. Y quién no conoce la famosa marca Fujifilm Holdings Corporation. Sin embargo, esta tiene su sede en el centro de Tokio. Otras industrias incluyen procesamiento de alimentos, metales y equipos de transporte. El fabricante de autopartes Jatco tiene su sede en Fuji. La agricultura de la región se centra en la producción de té verde y el cultivo de hortalizas.

**ATAMI-Atami**

Distance:	19,4 nm
Dist. from Dept.:	132,2 nm
Dist. to Dest.:	44,3 nm
True Course:	97°
Magnetic Course:	105°

Ahora vuela más lejos a lo largo de la costa de Suruga Bay hacia el sol naciente. Una vez más, el Shinkansen cruza una cadena montañosa. Por el otro lado llegas a Sagami Bay y por lo tanto a la estación Atami, en Atami Sun Bay.

Atami significa "mar caliente". La ciudad es famosa por sus onsen (aguas termales). Ha sido un centro turístico desde el siglo VIII y ahora forma parte del Parque Nacional Fuji-Hakone-Izu.

Muchas piezas de la extensa colección de arte del excéntrico multimillonario y líder religioso Mokichi Okada se encuentran en el Museo de Arte MOA. Fundó la denominación Sekai Kyūsei-kyō, que se llamó "La Denominación para la Salvación del Mundo", y se autoproclamó mesías para crear el paraíso en la tierra, lo que sin duda no logró.

**YOKO-Yokohama**

Distance:	35,9 nm
Dist. from Dept.:	168,1 nm
Dist. to Dest.:	8,5 nm
True Course:	47°
Magnetic Course:	55°

Próxima parada: Yokohama.

Nada más descubrir la estación, la línea de ferrocarril desaparece bajo la siguiente montaña. Ahora sólo tiene que seguir la costa en dirección norte. La encontrará de nuevo en el río Sakawa. Poco antes de la desembocadura del río, dos líneas de ferrocarril lo cruzan. La de la izquierda es la línea Shinkansen. Sígala hasta la estación de Yokohama.

Yokohama forma parte del área metropolitana de Tokio. Es, después de Tokio, la segunda ciudad más grande de Japón y, como prefectura, el municipio más grande del país por población. Sin embargo, antes de que Japón iniciara el comercio marítimo con otros países a finales de la década de 1850, Yokohama era un pequeño pueblo pesquero cuyos orígenes se remontan al siglo XII. Con el establecimiento del puerto de Yokohama y debido a su conveniente ubicación en la bahía, la ciudad creció hasta convertirse en un importante lugar de intercambio comercial, especialmente para la importación y exportación de seda y té, donde se asentaron numerosos mercaderes y diplomáticos extranjeros. La influencia de estas gentes se refleja aún hoy en diversos barrios de la ciudad: así, Yokohama era entonces una de las pocas puertas de Japón al mundo, y lo sigue siendo hoy, junto con muchas otras ciudades portuarias que se construyeron posteriormente siguiendo este modelo.

**RJTT-Tokyo (Haneda) International**

Distance:	8,5 nm
Dist. from Dept.:	176,5 nm
Dist. to Dest.:	0,0 nm
True Course:	71°
Magnetic Course:	79°
Elevation:	29 feet
Fuel:	no

Ahora prepárate para el aterrizaje en el mega aeropuerto de la mega metrópolis de Tokio. Con el tráfico aéreo que impera aquí, debes contactar urgentemente con la torre una vez que hayas explorado el aeropuerto desde el aire.

Para ello gira hacia el este y vuela un poco bordeando las instalaciones del puerto. El aeropuerto es tan grande que no te lo puedes perder. Es considerado el quinto aeropuerto más transitado del mundo (después de Atlanta, Beijing, Dubai y Los Ángeles). El aeropuerto sirve como hub para las aerolíneas Japan Airlines, All Nippon Airways, Skymark, Air Do y Solaseed Air.

Que tenga un buen aterrizaje aquí y buena suerte para encontrar un lugar para estacionar su máquina. Tiempo para una larga pausa para el almuerzo.





**LEG 9: RJTT - RJOJ**

Departure: Tokyo (Haneda) International (RJTT)

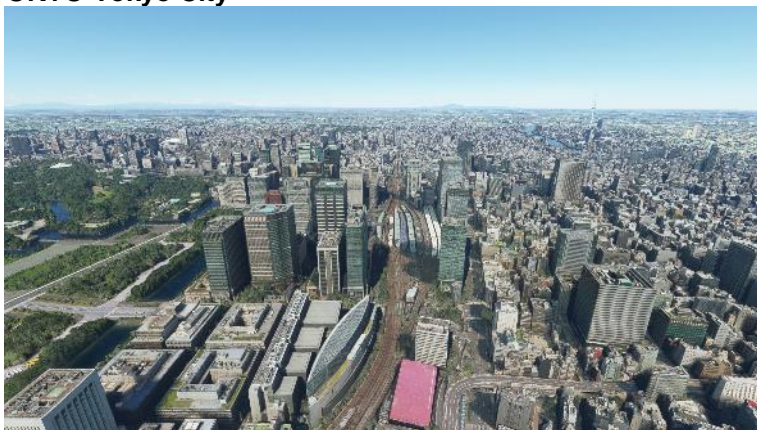
Destination: Flugplatz Okegawa (RJOJ)

Distance: 30,0 nm

**SHIN-Shinagawa**

Distance:	4,9 nm
Dist. from Dept.:	4,9 nm
Dist. to Dest.:	25,1 nm
True Course:	336°
Magnetic Course:	344°

Después de obtener la autorización y finalmente es tu turno de despegar, usa la dirección de la pista 34R como referencia para llegar a la estación Shinagawa. Manténgase al este de las islas artificiales de los muelles y pronto podrá ver una estación de tren muy grande con muchas vías.

**TOKYO-Tokyo City**

Distance:	3,5 nm
Dist. from Dept.:	8,4 nm
Dist. to Dest.:	21,6 nm
True Course:	23°
Magnetic Course:	31°

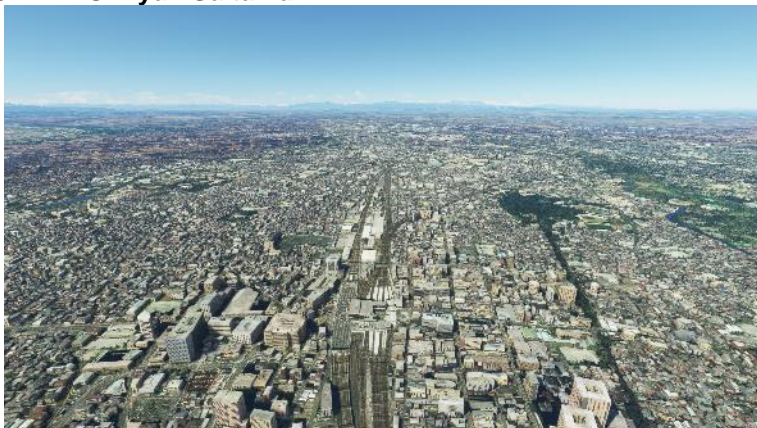
Próxima parada: la ciudad de Tokio. (No, en realidad no, porque no hay ningún otro aeropuerto cerca).

En cualquier caso, aquí termina el Tokaido Shinkansen. Desde aquí parte la ruta del Tohoku Shinkansen, llamado así por la región de Tohoku, que llega hasta Aomori.

Vuele un poco por las vías y se encontrará sobre la estación principal de Tokio, justo en el centro de la metrópolis, entre rascacielos. Al este de la estación, detrás de los rascacielos, rodeado por un foso, se encuentra el antiguo Palacio Imperial, en el emplazamiento del Castillo de Edo. Este punto verde será un buen punto de referencia desde el que explorar un poco la ciudad.

Tokio -que significa "capital oriental"- es el área metropolitana más poblada del mundo, con unos 39 millones de habitantes. La historia de la ciudad comienza en 1446, cuando Ōta Dōkan, en una zona pantanosa de la orilla norte de lo que hoy es la bahía de Tokio, empezó a construir el castillo de Edo, rodeado de algunos pueblos pesqueros. Después de que Tokio se convirtiera en capital, comenzó un rápido crecimiento demográfico. En 1910, la ciudad ya era una de las mayores del mundo, con una población de unos dos millones de habitantes. Además de monumentos modernos como la Torre de Tokio o Tokyo Skytree, también ofrece lugares históricos como los Jardines Imperiales de Chiyoda, el Parque Ueno o el Templo Asakusa-Kannon. En los últimos años, Tokio se ha convertido en un popular destino turístico y es una de las 20 ciudades más visitadas del mundo, con hasta ocho millones de visitantes extranjeros al año.

Después de echar un buen vistazo, regrese a la estación central.

**OMIYA-Omiya - Saitama**

Distance:	15,3 nm
Dist. from Dept.:	23,7 nm
Dist. to Dest.:	6,4 nm
True Course:	333°
Magnetic Course:	340°

Próxima parada: Omiya.

La ruta Tohoku Shinkansen primero se dirige hacia el norte desde la estación principal y cambia de dirección hacia el noroeste antes de llegar al río Arakawa. Pronto cruza el río y luego corre hacia el este hasta la estación Omiya en Saitama.



Saitama limita con Tokio, pero ofrece su propia variedad de aventuras al aire libre y vívidos destellos de la historia de Edo. Debido a su ubicación, Saitama es un destino popular para excursiones por la naturaleza entre los habitantes de Tokio. Las áreas montañosas como Chichibu son ideales para caminatas tranquilas y admirar las flores de temporada, mientras que Sayama, más rural, al oeste del río, está salpicada de campos de té verde esmeralda.

#### RJOJ-Flugplatz Okegawa



Distance:	6,4 nm
Dist. from Dept.:	30,0 nm
Dist. to Dest.:	0,0 nm
True Course:	311°
Magnetic Course:	319°
Elevation:	38 feet
Fuel:	yes

Gire al noroeste aquí hasta que pueda ver el río Arakawa. Sígalo en dirección norte hasta que pueda ver el aeródromo de Okegawa en su costa occidental. Que tengas un feliz aterrizaje allí.

Honda tiene una pista de pruebas y carreras para autos cerca que a sus pasajeros les gustaría ver para estirar las piernas. Después de una hora de estancia, continuamos.

El aeropuerto de Honda es un aeródromo privado. Otro nombre para él es Okegawa Airfield. El operador es Honda Airways, una subsidiaria de Honda Motor Co. Ltd.



**LEG 10: RJOJ - RJSU**

Departure: Flugplatz Okegawa (RJOJ)

Destination: Kasuminome (RJSU)

Distance: 158,7 nm

**INA-Ina**

Distance:	4,9 nm
Dist. from Dept.:	4,9 nm
Dist. to Dest.:	153,8 nm
True Course:	89°
Magnetic Course:	97°

Despegue, regrese al aeródromo y fije un rumbo exactamente 90° M sobre el aeródromo. Después de unas 3 millas aparece una primera línea de ferrocarril; vuela sobre él y justo más allá verás una segunda línea de ferrocarril; justo detrás de un tercero. Mire la segunda línea de ferrocarril, que se divide en direcciones noroeste y noreste en la ciudad de Ina.

**UTSO-Utsunomiya**

Distance:	37,3 nm
Dist. from Dept.:	42,2 nm
Dist. to Dest.:	116,5 nm
True Course:	21°
Magnetic Course:	29°

La línea ferroviaria que corre hacia el noroeste es la línea Juetso Shinkansen, que sirve a la costa oeste de la isla de Honshu. Sigue la ruta Northeast Shinkansen, que te llevará a la ciudad de Utsunomiya, que se vuelve fotorrealista en el simulador.

Al norte de Tokio, Utsunomiya está en la prefectura de Tochigi. Allí puedes escuchar los sonidos del jazz, algo bastante inusual en Japón, degustar las típicas y sabrosas albóndigas de utsunomiya llamadas gyoza en varios cientos de lugares de la ciudad y visitar un espectacular lugar de encuentro subterráneo para el arte y la música. Estos lugares de encuentro subterráneos son cavernas de una cantera subterránea en desuso. Muchas cavernas son ideales para exhibiciones de arte. La buena acústica de la mina es ideal para conciertos.

El templo Oya-ji es el punto de referencia de Utsunomiya. El templo, de más de 1200 años, está construido en una enorme sección expuesta de un acantilado en la cantera.

**NASU-Nasushiobara**

Distance:	25,8 nm
Dist. from Dept.:	68,1 nm
Dist. to Dest.:	90,6 nm
True Course:	17°
Magnetic Course:	25°

Continúa volando por el valle cada vez más estrecho, en dirección noreste, hasta llegar al pueblo de Nasushiobara.

Nasushiobara es una fusión de varias comunidades y pueblos y solo existe como tal desde 2005. Es un área agrícola en la que la producción de leche es el foco principal.



**KORI-Koriyama**

Distance:	30,2 nm
Dist. from Dept.:	98,3 nm
Dist. to Dest.:	60,4 nm
True Course:	31°
Magnetic Course:	39°

La ruta Shinkansen te lleva más al noreste a la ciudad de Koriyama.

Kōriyama fue una oficina de correos en el período Edo (1603 - 1868). Después de la construcción del canal de Asaka en el período Meiji (1868-1912), la ciudad se convirtió rápidamente en el centro económico de la prefectura de Fukushima. Las ramas industriales importantes son la hilatura de seda, la industria textil, la ingeniería mecánica y la fabricación de productos químicos.

Koriyama tiene un festival de verano en julio que sigue el modelo del Oktoberfest de Munich, Alemania, con música alemana, cerveza, codillo de cerdo y pretzels bávaros.

**FUKU-Fukushima**

Distance:	21,6 nm
Dist. from Dept.:	119,9 nm
Dist. to Dest.:	38,8 nm
True Course:	9°
Magnetic Course:	17°

El curso posterior de la ruta Shinkansen lo lleva a la capital de la prefectura de Fukushima.

Fukushima significa "isla de la suerte". El nombre de Fukushima es conocido mundialmente desde el 11 de marzo de 2011 debido al desastre nuclear de Fukushima, ocurrido a unos 60 kilómetros al sureste de la ciudad, en la planta de energía nuclear Fukushima Daiichi, en la costa este del Pacífico, con la ciudad de Fukushima apenas siendo afectado.

Alrededor de 130 fuentes termales curativas son importantes. Por esta razón, muchos hoteles se han establecido en esta ubicación, lo que representa un importante factor económico. La zona también es conocida por el cultivo de arroz, frutas y la producción de vino de arroz. Fukushima también se considera un centro industrial y comercial.



**SEND-Sendai**

Distance:	36,4 nm
Dist. from Dept.:	156,3 nm
Dist. to Dest.:	2,4 nm
True Course:	33°
Magnetic Course:	42°

Próxima parada: Sendai.

En Fukushima, la ruta Yamagata Shinkansen se bifurca hacia el oeste y finalmente termina en Shinjo. Sigue la ruta que continúa hacia el noreste y llega a la ciudad de Sendai. Esta ciudad también se muestra de forma fotorrealista en el simulador.

Sendai fue fundada como ciudad fortificada por el poderoso señor feudal Date Masamune. Por razones de defensa, Masamune hizo construir el Castillo de Sendai, que significa "Castillo de las Hojas Verdes", en 1601, cien metros sobre la ciudad, en el Monte Aoba. El río Hirose fluye a lo largo de la montaña. Mire hacia adelante a la izquierda al cruzar el río y podrá ver el castillo.

La economía de Sendai está dominada por empresas comerciales y de servicios. La sede del proveedor de energía Tōhoku Denryoku se encuentra en Sendai.

**RJSU-Kasuminome**

Distance:	2,4 nm
Dist. from Dept.:	158,7 nm
Dist. to Dest.:	0,0 nm
True Course:	128°
Magnetic Course:	136°
Elevation:	23 feet
Fuel:	yes

Tan pronto como se acerque a la ciudad, debería haber descubierto el pequeño aeropuerto de Kasuminome a mano derecha. Vuele sobre la estación de tren de la ciudad, gire a la derecha 90 ° y tenga un aterrizaje suave y seguro en el aeropuerto.

Si bien puede tomar un descanso, sus pasajeros conocerán la historia del aeropuerto.

El aeródromo fue construido en 1937 como Sendai Air Field por el Ejército Imperial Japonés y sirvió como centro de entrenamiento para el personal de vuelo. Durante la ocupación de Japón, los Aliados se refirieron a él como "Aeródromo de Lanier".

**LEG 11: RJSU - RJSI**

Departure: Kasuminome (RJSU)

Destination: Hanamaki (RJSI)

Distance: 72,9 nm

**NANA-Nanakita River**

Distance:	4,0 nm
Dist. from Dept.:	4,0 nm
Dist. to Dest.:	68,9 nm
True Course:	21°
Magnetic Course:	30°

Después de haber mirado a través de la máquina y haber podido tomar un breve descanso, es hora de comenzar de nuevo. Después del despegue, fije un rumbo noreste y observe el río Nanakita. Aunque algunas carreteras cruzan el río, las dos líneas de ferrocarril que cruzan el río se distinguen claramente de los puentes de carretera. La línea ferroviaria más al sur es la línea Shinkansen.



**ICHI-Ichinoseki**

Distance:	38,7 nm
Dist. from Dept.:	42,7 nm
Dist. to Dest.:	30,2 nm
True Course:	13°
Magnetic Course:	21°

Ahora siga el Tohoku Shinkansen nuevamente hasta la ciudad de Ichinoseki.

Ichinoseki es predominantemente rural sin atractivos notables. Al noreste de la ciudad se encuentra el desfiladero de Geibikei, un desfiladero de aproximadamente 2 kilómetros de largo excavado por el río Satetsu, con acantilados que alcanzan alturas de 50 a 100 metros. El nombre "geibi", que significa "nariz de león", proviene de una formación de piedra caliza al final de la garganta.

**RJSI-Hanamaki**

Distance:	30,2 nm
Dist. from Dept.:	72,9 nm
Dist. to Dest.:	0,0 nm
True Course:	360°
Magnetic Course:	8°
Elevation:	290 feet
Fuel:	yes

Próxima parada: Morioka.

Como no hay ningún aeropuerto cerca de Morioka, adelantaremos un poco la "parada", hasta el aeropuerto de Hanamaki.

Entonces, sigue el Tohoku Shinkansen a través del valle del río Kitakami, pasando por las ciudades de Hiraizumi, Ōshū, Kanegasaki, Kitakami y Hanamaki. Al norte de Hanamaki, justo al oeste del río Kitakami se encuentra el aeropuerto. Que tengas un feliz aterrizaje aquí y una agradable estancia en esta región rural. El hotel del aeropuerto debería ser bastante cómodo a pesar de sus 3 estrellas.

El distrito de Ōhasama alberga la danza de máscaras Hayachine Kagura, que fue incluida en la Lista Representativa del Patrimonio Cultural Inmaterial de la Humanidad por la UNESCO en 2009.



**LEG 12: RJSI - RJSA**

Departure: Hanamaki (RJSI)

Destination: Aomori (RJSA)

Distance: 113,1 nm

**MORI-Morioka**

Distance:	16,4 nm
Dist. from Dept.:	16,4 nm
Dist. to Dest.:	96,8 nm
True Course:	0°
Magnetic Course:	9°

Tras una agradable noche de sueño, se dirige a la siguiente parada del Tohoku Shinkansen Super Express, Morioka. La ruta discurre inicialmente al este del río, pronto lo cruza y tras unos kilómetros se encuentra sobre la ciudad de Morioka.

Una de las vistas de la ciudad de Morioka es el "Cerezo que parte la piedra", un árbol que crece de la hendidura de un bloque de granito y lo revienta a medida que crece. Este cerezo tiene entre trescientos y cuatrocientos años y se alza frente al palacio de justicia. En 1923, el árbol fue declarado tesoro nacional.

También se encuentra aquí el lugar de nacimiento de Hara Takashi, el primer primer ministro burgués de Japón (1918-1921).

Sin embargo, Morioka es más conocida por su cerámica de hierro, nambu tetsubin. También es conocida por sus muñecas de madera torneada (kokeshi) y por la cerámica hecha de kuji-yaki, una arcilla de color especialmente claro que se encuentra aquí.

**ICHI-Ichinohe**

Distance:	32,8 nm
Dist. from Dept.:	49,2 nm
Dist. to Dest.:	64,0 nm
True Course:	11°
Magnetic Course:	20°

Continuamos a través de un paisaje interesante, que se caracteriza por pequeños lagos, ríos, montañas plegadas y cadenas volcánicas. De alguna manera, incluso antes de eso, tuve la impresión de que los planificadores de rutas Shinkansen estaban teniendo problemas para adquirir terrenos para recorrer el valle en lugar de perforar constantemente a través de las montañas. Esta impresión es cada vez más fuerte.

Entonces, siguiendo la ruta en dirección norte, pase el pueblo de Iwate y llegue al pueblo de Ichinohe.

El área de lo que ahora es Ichinohe era parte de la antigua provincia de Mutsu y ha estado habitada desde al menos el período Jōmon (14.000-300 a. C.). Se han encontrado muchas reliquias de los períodos Jōmon y Kofun y se exhiben en un museo aquí. Esta región también vive principalmente de la agricultura.

**HACH-Hachinohe**

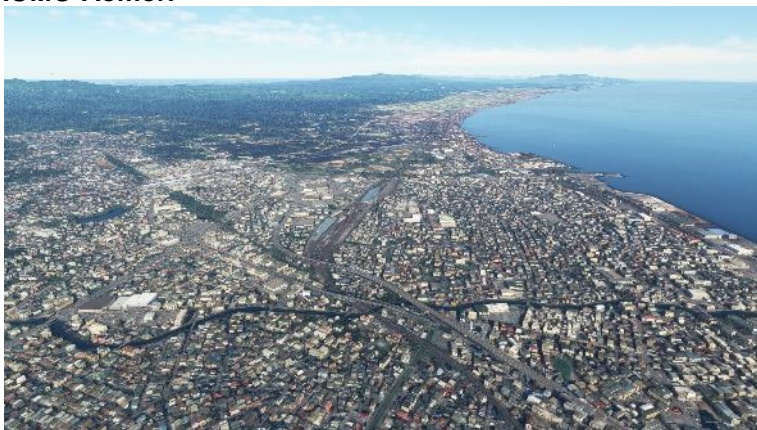
Distance:	20,1 nm
Dist. from Dept.:	69,3 nm
Dist. to Dest.:	43,9 nm
True Course:	23°
Magnetic Course:	32°

La ruta Shinkansen ahora corre un poco hacia el noreste. Trate de seguirlo lo mejor que pueda, porque solo se pueden ver tramos cortos de pista en la superficie. Llegar a la ciudad portuaria de Hachinohe.

Hachinohe se caracteriza principalmente por la pesca, pero las industrias textil, siderúrgica y maderera también desempeñan un papel económico. La gente aquí se considera extremadamente amigable, acogedora y abierta a los extraños. Al igual que Ichinohe, los museos tienen mucho que ofrecer de la historia temprana de Japón.

El área de Hachinohe ha sido conocida por su raza de caballos de guerra desde el período Kamakura (1192-1333). Los caballos de trabajo también apoyaban la vida de los plebeyos y a menudo se usaban como tema de bailes y cuentos populares. El arte de las figuras de Yawata-uma es una forma de arte regional y un recuerdo popular.



**AOMO-Aomori**

Distance:	38,2 nm
Dist. from Dept.:	107,5 nm
Dist. to Dest.:	5,7 nm
True Course:	297°
Magnetic Course:	306°

Próxima parada: Aomori.

La línea Shinkansen pronto cambia de dirección hacia el noroeste. La última mitad del recorrido requiere de nuevo cierta pericia náutica, ya que cambia de dirección hacia el oeste bajo la siguiente cadena montañosa. A continuación, discurre cerca del aeropuerto de Aomori, donde podrá volver a descubrirlo.

Esta estación es la terminal del Shinkansen de Tohoku y el punto de partida del Shinkansen de Hokkaido, que recibe su nombre de la isla principal más septentrional de Japón.

Aomori significa "ciudad del bosque verde azulado". La madera y la pesca son los factores económicos dominantes de Aomori. Antiguas ruinas y magníficos templos, santuarios y castillos, así como la remota aldea de Aoni Onsen, iluminada sólo por linternas de gas, esperan al visitante. Además, la mayor parte de las manzanas de Japón se cultivan en los alrededores de Aomori.

**RJSA-Aomori**

Distance:	5,7 nm
Dist. from Dept.:	113,1 nm
Dist. to Dest.:	0,0 nm
True Course:	182°
Magnetic Course:	191°
Elevation:	655 feet
Fuel:	yes

Ya has visto el aeropuerto de Aomori durante la aproximación. Cuando esté sobre la estación de tren, gire hacia el sur y busque el aeropuerto. Que tengas un feliz aterrizaje aquí y disfruta del segundo desayuno.



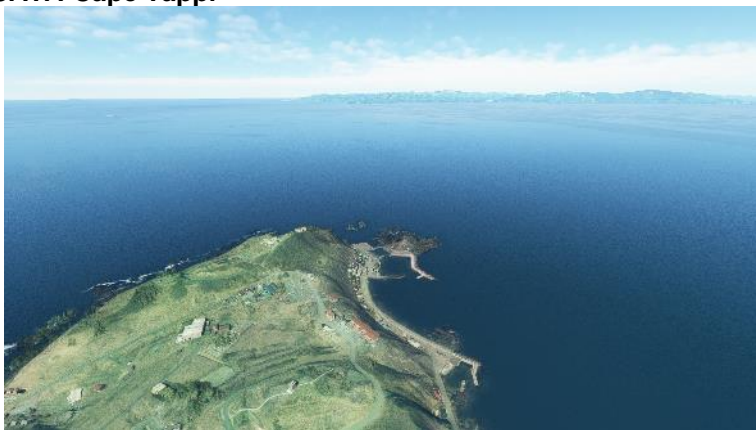
**LEG 13: RJSA - RJCH**

Departure: Aomori (RJSA)  
Destination: Hakodate (RJCH)  
Distance: 92,6 nm

**SINJ-Shinjo River**

Distance:	6,1 nm
Dist. from Dept.:	6,1 nm
Dist. to Dest.:	86,5 nm
True Course:	2°
Magnetic Course:	11°

Una vez que esté de vuelta en el aire, gire hacia el norte e intente encontrar la estación Shinkansen que vio antes de aterrizar. Al norte fluye el río Shinjo, que es atravesado por dos líneas de ferrocarril. La occidental es nuestra ruta Hokkaido Shinkansen.

**CATA-Cape Tappi**

Distance:	30,0 nm
Dist. from Dept.:	36,1 nm
Dist. to Dest.:	56,5 nm
True Course:	328°
Magnetic Course:	338°

Ahora sigue el Hokkaido Shinkansen hasta el extremo norte de la península de Tsugaru, el cabo Tappi.

Tappi significa algo así como "volar una cometa" en japonés, ya que los fuertes vientos soplan constantemente en el cabo para que las cometas vuelen aquí. Además, Cape Tappi es un destino popular. Una escalera con 362 escalones conduce al pequeño puerto pesquero de abajo. Es la única escalera en Japón designada oficialmente como carretera nacional.

**YOSH-Yoshioka**

Distance:	12,1 nm
Dist. from Dept.:	48,3 nm
Dist. to Dest.:	44,4 nm
True Course:	336°
Magnetic Course:	346°

El Hokkaido Shinkansen pasa por debajo del Estrecho de Tsugaru aquí, en el Túnel Seikan. El túnel tiene 54 kilómetros de largo, de los cuales 23 kilómetros están bajo el mar. Los 31 kilómetros restantes discurre por las montañas al sur y al norte del Estrecho de Tsugaru. Es el cuarto túnel ferroviario más largo del mundo y después del Eurotúnel entre Francia y Gran Bretaña tiene el segundo tramo de túnel más largo bajo el mar.

Mientras sobrevuela el cabo Tappi, ya puede ver el cabo Shirakami en el lado opuesto. Sin embargo, no sigas recto, mantente ligeramente a la derecha y vuela hacia el pueblo pesquero de Yoshioka, que pronto aparecerá a la vista.



**HAKE-Hakodate Houto**

Distance:	33,2 nm
Dist. from Dept.:	81,4 nm
Dist. to Dest.:	11,2 nm
True Course:	34°
Magnetic Course:	43°

Después de llegar a Yoshioka Village, no podrá ver el sendero de inmediato. Gire unos 10° a la derecha aquí. En el valle del río Fukushima, justo antes de su desembocadura, la ruta será visible por un corto tiempo, solo para desaparecer nuevamente en la siguiente montaña.

Siga la pista hacia la ciudad portuaria de Kikonai. Si es necesario, oriéntese por la línea de costa, que corre hacia el norte. A partir de ahí, la ruta conduce, un poco más allá de la costa, hasta la última parada, Hakodate Houto. Esta es la terminal del Hokkaido Shinkansen. El curso posterior de la ruta, hasta Sapporo, ya está en construcción pero no es visible en el simulador.

Hakodate es una de las ciudades más grandes de Hokkaido. La montaña Hakodate de 334 metros de altura se eleva sobre la ciudad. Desde la cumbre, a la que conduce un teleférico, se tiene una vista panorámica espectacular, especialmente de noche.

**RJCH-Hakodate**

Distance:	11,2 nm
Dist. from Dept.:	92,6 nm
Dist. to Dest.:	0,0 nm
True Course:	136°
Magnetic Course:	146°
Elevation:	121 feet
Fuel:	yes

Gira hacia el sur sobre la estación shinkansen y dirígete hacia el monte Hakodate, que puedes ver en la costa en una península. Luego siga la costa este para aterrizar poco después en el aeropuerto de Hakodate. Allí podrás hacer los preparativos para el último tramo de este viaje.

Acercándose al aeropuerto, a la izquierda se puede ver Goryōkaku, un parque con cerezos, en una fortaleza, con forma de estrella de cinco puntas, del periodo Edo tardío.

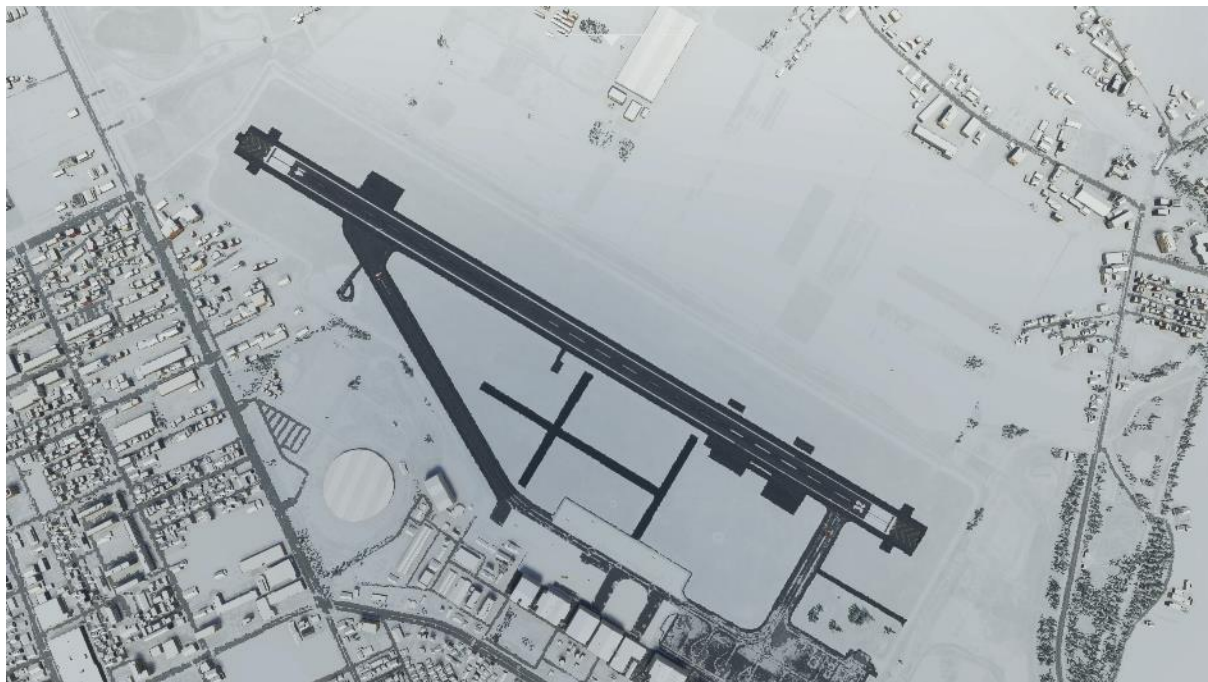


**LEG 14: RJCH - RJCO**

Departure: Hakodate (RJCH)

Destination: Sapporo (RJCO)

Distance: 131,0 nm

**HAKS-Hakodate Station**

Distance:	4,2 nm
Dist. from Dept.:	4,2 nm
Dist. to Dest.:	126,7 nm
True Course:	275°
Magnetic Course:	284°

Despegue, mire hacia el oeste y vuele hacia el monte Hakodate. Al pie de la montaña se puede ver la estación de tren de Hakodate.

**LKKO-Lake Konuma**

Distance:	11,4 nm
Dist. from Dept.:	15,6 nm
Dist. to Dest.:	115,4 nm
True Course:	343°
Magnetic Course:	352°

Ahora siga las vías del tren hacia el norte y una vez más hasta la estación Hokkaido Shinkansen, Hakodate Houto. Aquí la línea Hakodate continúa hacia el norte, a través de un desfiladero del que emerge el río Kunebetso. Vuela por el desfiladero hasta el lago Konuma.

**MORI-Mori**

Distance:	9,8 nm
Dist. from Dept.:	25,4 nm
Dist. to Dest.:	105,6 nm
True Course:	339°
Magnetic Course:	349°

Ahora sigue la orilla occidental del lago. Mantenga la cadena montañosa a la izquierda a distancia y la montaña volcánica Hokkaido Koma-ga-take a la derecha. Llegue a la costa de la bahía de Uchiura y la ciudad de Mori.

**OSHA-Oshamambe**

Distance:	26,0 nm
Dist. from Dept.:	51,4 nm
Dist. to Dest.:	79,6 nm
True Course:	341°
Magnetic Course:	350°

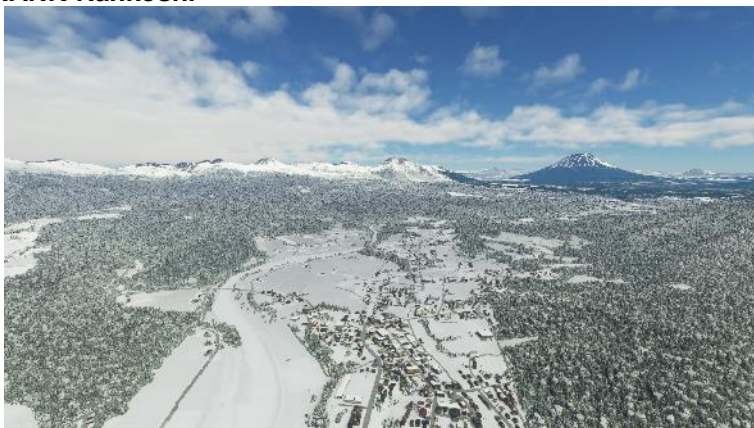
Ahora siga la costa en dirección norte hasta llegar al pueblo de Oshamambe. Además de la ruta costera 5, la línea Hakodate también pasa por allí.



**KURO-Kuromatsunai**

Distance:	9,8 nm
Dist. from Dept.:	61,1 nm
Dist. to Dest.:	69,9 nm
True Course:	341°
Magnetic Course:	351°

La línea Hakodate corre hacia el noroeste en Oshamambe, hacia las montañas. Sígalo hasta el municipio de Kuromatsunai.

**RANK-Rankoshi**

Distance:	12,6 nm
Dist. from Dept.:	73,7 nm
Dist. to Dest.:	57,2 nm
True Course:	50°
Magnetic Course:	60°

Después de Kuromatsunai, la vía férrea primero cambia de dirección hacia el este y luego gira inmediatamente hacia el noroeste. Síguela a la ciudad de Rankoshi.

**KUTC-Kutchan**

Distance:	11,0 nm
Dist. from Dept.:	84,8 nm
Dist. to Dest.:	46,2 nm
True Course:	59°
Magnetic Course:	68°

La línea Hakodate ahora continúa en el valle del río Shiribetsu. Ahora, mientras los sigues a ambos, vuelas hacia la montaña volcánica Yōtei-zan. Al pie de la montaña, la vía férrea gira hacia el norte. Síguela a ella y al río hasta el pueblo de Kutchan.

El mayor general austriaco Theodor Edler von Lerch llegó a Kutchan en 1912. Popularizó el esquí aquí y fue el primero en escalar Yōtei-zan con esquís. Siguiendo su ejemplo, en el período Taishō



(1912-1926), los clubes de esquí de varias universidades comenzaron a organizar viajes a Kutchan y sus alrededores. El primer teleférico se inauguró en 1961. Al albergar campeonatos nacionales de esquí, Kutchan se ha establecido como un importante centro de deportes de invierno.

Kutchan también ganó notoriedad como el centro de una región productora de papas. Entre otras cosas, aquí se elaboran gosetsu-udon, unos fideos udon muy sabrosos hechos con harina de patata.

#### **YOIC-Yoichi**



Distance:	17,7 nm
Dist. from Dept.:	102,5 nm
Dist. to Dest.:	28,5 nm
True Course:	8°
Magnetic Course:	18°

La Línea Hakodate continúa hacia el noroeste para luego dirigirse al norte a través de las montañas y finalmente a la ciudad portuaria de Yoichi en el Mar de Japón.

Las pinturas rupestres, en la cueva Fugoppe en Yoichi, son los primeros signos conocidos de vida prehistórica en Hokkaido. Su origen sigue siendo un misterio.

#### **SAPP-Sapporo**



Distance:	25,2 nm
Dist. from Dept.:	127,7 nm
Dist. to Dest.:	3,3 nm
True Course:	107°
Magnetic Course:	117°

Ahora sigue la línea Hakodate a lo largo de la costa y llega a Sapporo. También se espera que la ruta planificada del Hokkaido Shinkansen termine cerca de esta estación. El trabajo de construcción debe completarse en marzo de 2031 y la ciudad capital de Hokkaido debe estar conectada a la red Shinkansen.

Capital de la isla montañosa de Hokkaido, en el norte de Japón, Sapporo es conocida por su cerveza, estaciones de esquí y el Festival de la Nieve anual, que presenta gigantescas esculturas de hielo.

El Museo de la Cerveza de Sapporo explora la historia de la elaboración de cerveza en la ciudad. A los visitantes se les ofrecen degustaciones y una cervecería al aire libre.

En el área de la ciudad hay pistas de descenso y saltos de esquí de los Juegos Olímpicos de Invierno de 1972.

**RJCO-Sapporo**

Distance:	3,3 nm
Dist. from Dept.:	131,0 nm
Dist. to Dest.:	0,0 nm
True Course:	26°
Magnetic Course:	36°
Elevation:	23 feet
Fuel:	yes

Gire al noreste, observe el aeropuerto y prepárese para aterrizar. Tenga un aterrizaje seguro aquí.

# # # #

Lo hiciste y llevaste a tus pasajeros a salvo a su destino en más de 1400 millas náuticas y 14 aterrizajes. ¡Felicidades!

Si disfrutó de este vuelo, deje algunas estrellas en la página de descarga. Si no te gustó, por favor háznoslo saber. Siempre estamos abiertos a críticas útiles.

Buena suerte para sus próximos proyectos. Nordheim Misions y Koschi.