



Nova Zelândia de Norte a Sul

Experimente os locais de filmagem das lendas do filme "O Senhor dos Anéis" e "O Hobbit".

A Nova Zelândia é um dos países mais belos e diversificados do mundo. Ela oferece tudo o que seu coração deseja em termos de prazeres naturais. Uma viagem às locações dos filmes clássicos "O Senhor dos Anéis" e "O Hobbit" permite que você desfrute desta variedade única de paisagens e recrie a atmosfera destes filmes clássicos nas locações dos filmes. Começando na Ilha Norte e terminando na Ilha Sul, você também poderá transmitir estas impressões a um grupo de turistas que você será o motorista das locações individuais dos filmes. Eles o aplaudirão quando você conseguir uma aterrissagem suave em aproximações complicadas e o enervarão ao máximo se as forças G excederem um certo nível ou se você cair muito acentuadamente na pista de decolagem.

Se você tiver algum problema técnico com este suplemento, não hesite em entrar em contato com nosso suporte.

Divirta-se voando e explorando. Koschi.

Dicas de voo:

Embora exista um curso de GPS, você só deve usá-lo se tiver problemas para encontrar o próximo waypoint.

O tempo é de livre seleção. O tempo ao vivo é pré-definido.

O botão de reabastecimento só é exibido em aeródromos com estação de reabastecimento. Portanto, certifique-se sempre de ter combustível suficiente em seu tanque.

Use o ATC se quiser.

O HUD na vista interna pode ser ligado nos ajustes.

Ligue as legendas nas opções gerais para poder ler os anúncios do TTS em seu idioma.

Table of Contents

Legs	5
Leg 1: NZMA - NZRU.....	5
PUKE-Puketutu Road.....	5
HOBB-Hobbiton Village.....	6
MANG-Mangakino.....	6
KOPA-Kopaki	7
KOPR-Kopaki Road	7
MAPA-Te Mapara.....	7
PIOP-Piopia.....	8
MAOT-Mangaotaki River.....	8
HAFW-Hairy Feet Waitomo.....	8
HW4-Highway 4	9
HW47-Highway 47	9
TWAH-Twahi Falls	10
WHAK-Whakapapa	10
MTNG-Mount Ngautuhoe.....	11
MTRU-Mount Ruapehu	11
NZRU-Waiouru.....	12
Leg 2: NZRU - NZWN	13
MANG-Mangaweka	13
BULL-Bulls	14
SANS-Sanson	14
WAIK-Waikanae	14
UPHU-Upper Hutt.....	15
RIVEN-Rivendell	15
FETH-Featherston.....	16
MART-Martinborough.....	16
CPRO-Cape Palliser Road.....	16
POTD-Path of the dead.....	17
NZWN-Wellington Intl.....	17
Leg 3: NZWN - NZKI.....	19
HW06-Highway 6	19
KAIB-Kaikumera Bay.....	20
HOIRE-Te Hoire	20
WAIP-Waipapa Bay.....	20
NZKI-Kaikoura	21
Leg 4: NZKI - NZRI	22
BAPE-Banks Peninsula.....	22
RMRA-River mouth of the Rangitata.....	23

NZRI-Rangitata Island Airport	23
Leg 5: NZRI - NZUK.....	24
MSUN-Mount Sunday	24
HEDE-Helms deep	25
MACA-Macaulay River	25
CASS-Cass River	26
PFIO-Plateau Fiordland.....	26
LPUK-Lake Pukaki	27
NZUK-Pukaki.....	27
Leg 6: NZUK - NZLX	28
LBEN-Lake Benmore	28
MAER-Maerewhenua River.....	29
KYEB-Kyeburn	29
WAPI-Rock And Pillar	29
MANI-Maniototo	30
POOR-Poolburum Reservoir.....	30
NZLX-Alexandra	30
Leg 7: NZLX - NZMF	32
KARA-Kawarau River.....	32
DOUC-Double Cone.....	33
MTCR-Mount Creighton	33
SHOT-Shotover River	34
SKCA-Skippers Canyon	34
DART-Dart River	35
DARB-Dart River Bridge.....	35
RBRO-Routeburn Road	35
PASM-Paradise Scheelite Mine	36
DIAL-Diamond Lake	36
TURH-Turred Head	37
EARN-Mount Earnslaw	37
HW94-Highway 94	38
NZMF-Milford Sound	38
Leg 8: NZMF - NZMO	39
SUTH-Sutherland Falls	39
CARR-Carrook	40
TANA-Lake Te Anau	40
UPUK-Upukerora River	40
FANG-Fangorn Forest.....	41
MAVO-Mavora.....	41
WHIR-Whitestone River	42
WAIAU-Waiiau River.....	42

NZMO-Manapouri.....	43
---------------------	----

LEGS

LEG 1: NZMA - NZRU

Departure: Matamata (NZMA)

Destination: Waiouru (NZRU)

Distance: 179,6 nm



PUKE-Puketutu Road



Distance:	7,1 nm
Dist. from Dept.:	7,1 nm
Dist. to Dest.:	172,4 nm
True Course:	174°
Magnetic Course:	153°

Partida do aeródromo de Matamata. A rota 27 corre a oeste do aeródromo em direção ao sul, que agora você segue. Voe sobre a cidade de Matamata. Logo após a cidade, a estrada de Puketutu se junta à rota 27.

HOB- Hobbiton Village

Distance:	3,7 nm
Dist. from Dept.:	10,8 nm
Dist. to Dest.:	168,7 nm
True Course:	265°
Magnetic Course:	245°

Vire à direita ali e siga a estrada de Puketutu por uma curta distância, que logo vira à esquerda. No entanto, não a siga para a esquerda, mas mantenha seu rumo.

Você verá algumas colinas à sua frente, para as quais agora você se dirige. Olhe para o pé esquerdo da colina mais alta. Um pequeno lago lhe mostra que você está em Hobbiton. O grande edifício na margem do lago é o Green Dragon Inn.

Hobbiton (ou Hobbingen) era uma vila no bairro ocidental do Shire. Era cerca de uma milha a noroeste da vila vizinha de Bywater (ou também: Wasserau) em ambas as margens do Rio Waters.

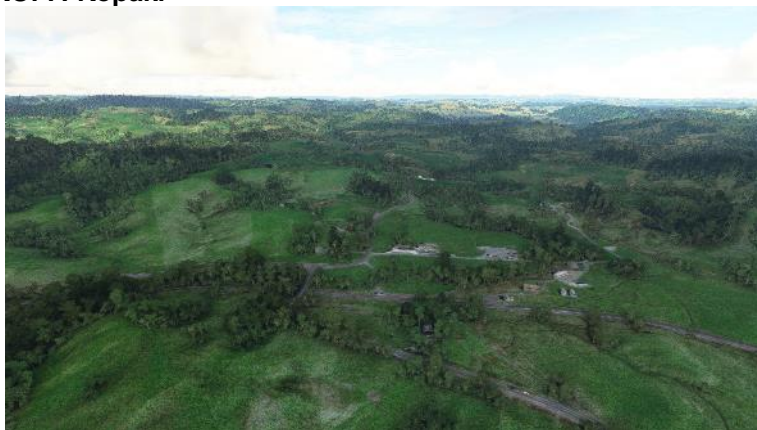
Na Ilha Norte da Nova Zelândia a sudeste de Auckland, no idílico terreno agrícola do distrito de Waikato, Matamata foi o local perfeito para filmar Hobbingen na trilogia cinematográfica de Peter Jackson. Um país ligeiramente montanhoso com colinas gramíneas que se parecem muito com as cavernas de hobbit do romance "O Senhor dos Anéis".

O proprietário da fazenda Alexander é também o proprietário do local de filmagem. O local foi deixado quase idêntico após o término das filmagens no início de 2000. Apenas pequenas mudanças foram feitas, como a ponte sobre a qual Gandalf e os companheiros chegaram em Hobbingen. Um corrimão foi acrescentado lá por razões de segurança.

MANG- Mangakino

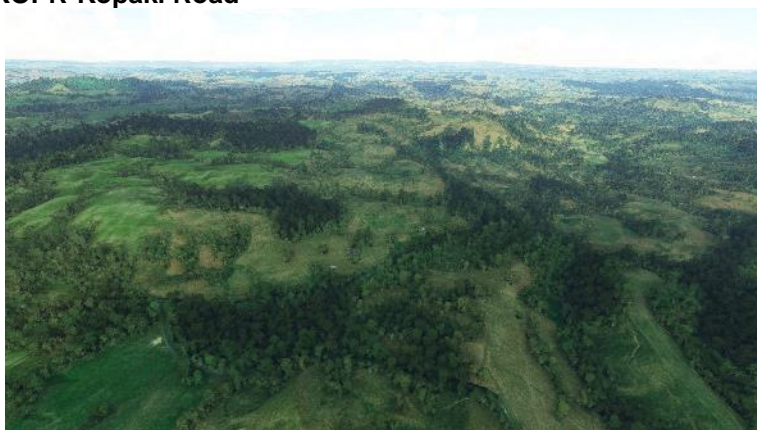
Distance:	32,3 nm
Dist. from Dept.:	43,1 nm
Dist. to Dest.:	136,5 nm
True Course:	173°
Magnetic Course:	153°

Vire-se para o sul até chegar ao rio Waikato. Siga em direção sul até chegar à cidade de Mangakino. Ele fica atrás de uma represa e o rio dá voltas em torno da cidade. Além da cidade, onde o rio Mangakino se junta ao Waikato, você pode ver que a Rodovia 30 atravessa o rio através de uma ponte.

KOPA-Kopaki

Distance:	23,5 nm
Dist. from Dept.:	66,6 nm
Dist. to Dest.:	112,9 nm
True Course:	257°
Magnetic Course:	236°

A estrada primeiro vai para noroeste e logo em seguida se junta a outra estrada. Vire à esquerda em uma curva de 90° e siga pela Rodovia 30 até Kopaki.

KOPR-Kopaki Road

Distance:	3,5 nm
Dist. from Dept.:	70,2 nm
Dist. to Dest.:	109,4 nm
True Course:	244°
Magnetic Course:	223°

Quando chegar à Kopaki, deixe a Rota 30, vire à esquerda e siga a estrada Kopaki na direção sudoeste. Isto se conecta com a Rodovia 4 pouco depois.

MAPA-Te Mapara

Distance:	7,1 nm
Dist. from Dept.:	77,3 nm
Dist. to Dest.:	102,3 nm
True Course:	320°
Magnetic Course:	299°

Vire à direita e siga a Rota 4 para noroeste até Te Mapara, para o entroncamento com a Rodovia 3. Lembre-se bem da rota, pois em breve você voltará a voar pelo mesmo caminho.

PIOP-Piopio

Distance:	5,5 nm
Dist. from Dept.:	82,8 nm
Dist. to Dest.:	96,8 nm
True Course:	234°
Magnetic Course:	213°

Assim que a Rodovia 4 se conectar à Rodovia 3 da Nova Zelândia, vire à esquerda e siga pela Rodovia 3 até a cidade de Piopio.

MAOT-Mangaotaki River

Distance:	3,7 nm
Dist. from Dept.:	86,4 nm
Dist. to Dest.:	93,2 nm
True Course:	278°
Magnetic Course:	257°

De Piopio, uma estrada secundária se ramifica na direção oeste, levando-o ao rio Mangaotaki após um curto voo.

HAFW-Hairy Feet Waitomo

Distance:	2,6 nm
Dist. from Dept.:	89,0 nm
Dist. to Dest.:	90,5 nm
True Course:	316°
Magnetic Course:	295°

Outro salto curto ao longo do rio Mangaotaki e você se encontrará em outro pano de fundo onde vários tiros foram dados. Você pode reconhecer o lugar ao lado das duas casas próximas e a face da rocha subindo por trás da floresta, à esquerda do rio.

Pés Cabeludos Waitomo foi o cenário para as seguintes cenas de O Senhor dos Anéis e também O Hobbit:

- A Irmandade encontra uma casa de fazenda em ruínas
- Radagast encontra a Irmandade
- Orcs e Wargs atacam aqui
- A saída da caverna onde os trolls Tom, Bert e William haviam se refugiado
- Gandalf apresenta Bilbo com a espada "Ferrão" que ele encontrou na caverna

HW4-Highway 4



Distance:	15,2 nm
Dist. from Dept.:	104,3 nm
Dist. to Dest.:	75,3 nm
True Course:	109°
Magnetic Course:	88°

Voe uma curva de 180° neste ponto e encontre seu caminho de volta para a Rodovia 4, em Te Mapara. Alternativamente, você pode simplesmente voar para o leste sobre as colinas até a Rodovia 3, logo ao norte da qual fica Te Mapara, onde você encontrará a junção com a Rodovia 4.

Uma dica lateral:

Direções e distâncias exatas são mostradas diretamente acima deste texto.

HW47-Highway 47



Distance:	41,2 nm
Dist. from Dept.:	145,4 nm
Dist. to Dest.:	34,2 nm
True Course:	167°
Magnetic Course:	146°

Agora siga a Rodovia 4 até encontrar o cruzamento da Rodovia Vulcânica Loop 47. Fique de olho na estrada, pois muitas vezes ela se esconde sob as árvores e à sombra das colinas.

A montanha vulcânica Ruapehu está se aproximando. Uma vez alcançada a paisagem árida em frente à montanha, logo deverá ser possível ver o cruzamento da Rodovia 47, que se encontra com a estrada do leste.

TWAH-Twahai Falls

Distance:	5,2 nm
Dist. from Dept.:	150,7 nm
Dist. to Dest.:	28,9 nm
True Course:	88°
Magnetic Course:	66°

Siga a Rodovia Vulcânica Loop 47 por apenas uma curta distância e logo você verá que a Rodovia 48 encontra a Rodovia 47 do sudeste. Vire à direita e olhe à esquerda da Hwy 48 para um córrego que em breve serpenteia paralelamente à estrada. Onde o riacho corre de norte a sul é a localização de Twahai Falls, Gollum's Pool ou Forbidden Pond.

O nome Lago Proibido deriva do fato de que foi punido com a morte para vir ao lago sem permissão. Isto foi para proteger a base secreta dos Rangers de Henneth Annûn. Frodo evita que Gollum seja baleado pelos arqueiros de Gondor no lago, no momento em que ele está prestes a desfrutar de uma refeição de peixe.

WHAK-Whakapapa

Distance:	4,3 nm
Dist. from Dept.:	154,9 nm
Dist. to Dest.:	24,6 nm
True Course:	151°
Magnetic Course:	130°

Você deve ganhar alguma altitude antes de continuar ao longo do riacho até Whakapapa.

Continue ao longo da estrada, que em breve serpenteia pela montanha. Quase na linha de neve da montanha, há algumas casas e um barranco à esquerda.

Frodo e Sam sobem em direção ao Monte Doom em Eryn Muil aqui, completamente abandonados. Mas a montanha para a qual você está voando não é o Monte da Perdição.

Já no caminho para lá você está cercado por uma paisagem selvagem, por rochas vulcânicas e formações rochosas bizarras. Estes lugares, entre Twahai Falls e Whakapapa, foram o cenário de várias cenas, incluindo o momento em que o dedo de Sauron é cortado em retrospectiva. Olhando para trás, para o vale, você fica surpreso com uma vista espetacular. Foi aqui que se realizou a Batalha da Terra Média.

MTNG-Mount Ngautuhoe

Distance:	5,8 nm
Dist. from Dept.:	160,7 nm
Dist. to Dest.:	18,9 nm
True Course:	36°
Magnetic Course:	15°

Agora vire para o norte e voe em direção à outra montanha vulcânica, o Monte Ngautuhoe, e sobrevoe seu cume.

O Monte Ngautuhoe é o lugar mais sombrio e sinistro de toda a trilogia do Senhor dos Anéis, o Monte Mordor. O mal reina aqui. Mordor é o território de Sauron, aqui ele tem reunido suas forças para a luta pelo poder desde o ano 1000 da Segunda Era.

Peter Jackson decidiu colocar as cenas em um ambiente ressequido, um cenário de cinzas e pedras, o Parque Nacional de Tongariro, no centro da Ilha do Norte da Nova Zelândia. Esta paisagem é perfeita para isso. O parque abrange o maciço montanhoso dos três vulcões parcialmente ativos Tongariro, Ngauruhoe e Ruapehu - um cenário ressequido e escuro, como se fosse feito para Mordor. Os locais de filmagem estão espalhados por vários lugares do parque nacional.

MTRU-Mount Ruapehu

Distance:	8,5 nm
Dist. from Dept.:	169,3 nm
Dist. to Dest.:	10,3 nm
True Course:	203°
Magnetic Course:	182°

Faça uma inversão de marcha e volte para o Monte Ruapehu, onde ocorreu o tiroteio de Erebor.

O Monte Erebor foi o local de um reino anão fundado por Thráin I, o primeiro rei sob a montanha, depois que ele teve que fugir de Khazad-dûm com seu povo. Mas logo os reis da casa de Durin mudaram seu lugar para as Montanhas Cinzentas. Thrór, que retornou a Erebor em 2590, ganhou grande riqueza lá, o que mais tarde atraiu o dragão Smaug.

NZRU-Waiouru



Distance:	10,3 nm
Dist. from Dept.:	179,6 nm
Dist. to Dest.:	0,0 nm
True Course:	154°
Magnetic Course:	133°
Elevation:	2686 feet
Fuel:	yes

Este é o seu comandante de voo falando. Bem-vindo de volta a bordo. Nossa próxima etapa nos levará à capital Wellington depois de visitar mais locais de filmagem. Fique à vontade e aproveite o voo com a NZ Tours.

Voe sobre o cume, vire ligeiramente para a esquerda e comece a descer. O rio Wahianoa nasce da geleira do sudeste do Monte Ruapehu. Siga até localizar o aeroporto de Waiouru, a primeira parada de sua viagem. Seus passageiros farão um safári pelo Parque Nacional de Tongariro antes de continuar sua viagem no final da tarde.

Suba até um dos estacionamentos, estacione o avião lá no frio e no escuro e aproveite o tempo livre para relaxar.

LEG 2: NZRU - NZWN

Departure: Waiouru (NZRU)

Destination: Wellington Intl (NZWN)

Distance: 174,0 nm

**MANG-Mangaweka**

Distance:	22,8 nm
Dist. from Dept.:	22,8 nm
Dist. to Dest.:	151,2 nm
True Course:	163°
Magnetic Course:	142°

Após a decolagem, voar em direção à pista 13. Não muito atrás do aeroporto está a Rodovia Estadual 1 da Nova Zelândia. Seguir em direção sudeste para chegar à pequena cidade de Mangaweka.

A garganta de Mangaweka foi o local de filmagem de Argonath, as duas estátuas gigantes no rio que os companheiros passaram de canoa.

São estátuas de pedra dos reis Isildur e Anárion, que foram erguidas à direita e à esquerda do rio Anduin, em uma garganta rochosa ou esculpidas na pedra. Esta garganta rochosa forma a entrada norte do Lago Nen Hithoel, que por sua vez fica acima dos Rauros e das montanhas Amon Hen, Amon Lhaw e Tol Brandir.

O Argonath mostra os dois irmãos com a mão esquerda levantada defensivamente, um machado à sua direita.

BULL-Bulls

Distance:	29,6 nm
Dist. from Dept.:	52,4 nm
Dist. to Dest.:	121,6 nm
True Course:	219°
Magnetic Course:	197°

Agora siga o rio Rangitkei ao invés da rodovia. Pouco antes do aeródromo militar de Ohakea (NZOH), perto da vila de Bulls, a ponte da Rodovia Estadual 3 da Nova Zelândia atravessa o rio.

SANS-Sanson

Distance:	2,6 nm
Dist. from Dept.:	55,0 nm
Dist. to Dest.:	119,0 nm
True Course:	140°
Magnetic Course:	118°

Vire à esquerda e siga a New Zealand State Highway 3 para uma curta distância até a cidade de Sanson. Lá, a Rodovia Estadual 1 da Nova Zelândia ramifica-se ao sul da Rodovia Estadual 3 da Nova Zelândia.

WAIK-Waikanae

Distance:	42,6 nm
Dist. from Dept.:	97,7 nm
Dist. to Dest.:	76,4 nm
True Course:	202°
Magnetic Course:	180°

Agora siga novamente a Rodovia Estadual 1 da Nova Zelândia, ao longo da costa, até Waikanae. Procure uma estrada que conduza ao sudeste para as montanhas, junto com o rio Waikanae.

UPHU-Upper Hutt

Distance:	13,5 nm
Dist. from Dept.:	111,2 nm
Dist. to Dest.:	62,8 nm
True Course:	175°
Magnetic Course:	152°

Este caminho também não é fácil de reconhecer a longo prazo. Siga-o e atravesse uma passagem para chegar ao desfiladeiro oposto. A estrada o leva a Upper Hutt. Harcourt Park foi o local de filmagem do jardim ainda verde de Isengard.

Isengard na língua Rohan é o nome da fortaleza Númenoriana de Angrenost. Ela fica em um vale ao norte da Porta de Rohan e é a sede do feiticeiro Saruman na época da Guerra do Anel. A fortaleza é eventualmente destruída pelos Ents. No entanto, estas cenas escuras foram filmadas em outro local, que você visitará mais tarde.

RIVEN-Rivendell

Distance:	5,3 nm
Dist. from Dept.:	116,5 nm
Dist. to Dest.:	57,5 nm
True Course:	59°
Magnetic Course:	36°

Agora olhe para o nordeste. Na distância, você pode ver dois pequenos lagos artificiais. À esquerda deles corre o rio Hutt. Siga o rio entre as montanhas até que ele se ramifica do rio Pakuratahi vindo do norte.

Rivendell é o assentamento Elven fundado por Elrond e um refúgio na margem oeste das Montanhas Misty. Ela desempenhou um papel significativo no futuro da Terra Média. Foi aqui que foi realizado o Conselho de Elrond, onde o destino do "Um Anel" foi discutido e os nove companheiros foram escolhidos.

Dois anos após a destruição de Sauron, a maioria dos Elfos (incluindo Elrond) partiu para velejar até Aman. Os filhos de Elrond, Elladan e Elrohir, ficaram para trás.

FETH-Featherston

Distance:	7,1 nm
Dist. from Dept.:	123,5 nm
Dist. to Dest.:	50,5 nm
True Course:	122°
Magnetic Course:	100°

Vire à direita e siga o rio até o vale. Na distância, você verá a Estrada Estadual 2 em direção sudeste e mais tarde ao leste, através das montanhas. Siga por ela e atravesse o desfiladeiro até chegar a Featherston.

MART-Martinborough

Distance:	8,4 nm
Dist. from Dept.:	131,9 nm
Dist. to Dest.:	42,1 nm
True Course:	137°
Magnetic Course:	114°

Em Featherston, a State Highway 2 vira ligeiramente para a esquerda. Mantenha seu rumo e agora siga pela Rodovia 53 até Martinborough.

CPRO-Cape Palliser Road

Distance:	15,4 nm
Dist. from Dept.:	147,3 nm
Dist. to Dest.:	26,7 nm
True Course:	234°
Magnetic Course:	211°

Em Martinborough, a estrada Cape Palliser vira para sudoeste. Segui-la em direção à costa.

POTD-Path of the dead

Distance:	5,5 nm
Dist. from Dept.:	152,9 nm
Dist. to Dest.:	21,1 nm
True Course:	144°
Magnetic Course:	121°

Na distância você pode ver o Lago Onoke, que só está separado do mar por uma estreita faixa de terra. A estrada do Cabo Palliser vira para sudeste antes do lago e logo corre paralelamente à costa. À sua direita está o mar e à sua esquerda começa uma cadeia de montanhas. Onde a estrada encontra as montanhas, vire na quarta garganta. No final da garganta está o local de filmagem do Caminho dos Mortos.

Os Caminhos dos Mortos foram fechados para todos, exceto os mortos que lá moravam e o herdeiro de Isildur.

Acima do portão, sinais e figuras foram esculpidos na rocha, pouco perceptíveis, mas sem um bom corpo. O Rohirrim nunca usou o túnel, pois foi dito que os mortos sem dormir o guardavam e não deixavam passar nenhuma pessoa viva.

Era o local do exílio de antigos aliados de Gondor. Muito antes da Terceira Era, os homens tinham jurado fidelidade a Gondor. Quando a guerra veio contra Sauron e eles deveriam ter lutado, eles não o fizeram. Isildur então os amaldiçoou a nunca descansar até que o juramento que uma vez haviam jurado fosse cumprido.

O exército dos mortos para a Guerra do Anel foi despertado aqui.

NZWN-Wellington Intl

Distance:	21,1 nm
Dist. from Dept.:	174,0 nm
Dist. to Dest.:	0,0 nm
True Course:	290°
Magnetic Course:	267°
Elevation:	33 feet
Fuel:	yes

Este é o seu comandante de vôo falando. Bem-vindo de volta a bordo. Nosso próximo destino é Kaikoura, na Ilha do Sul da Nova Zelândia. Cruzaremos o Estreito de Cook e chegaremos ao nosso destino após cerca de uma hora de vôo. A NZ Tours deseja a você um vôo agradável.

Vire-se para o oeste e siga para a cabeceira mais ao sul que você pode ver à distância. Voe ao redor do promontório e depois ao longo da costa. Na distância você verá uma península onde está localizado o Aeroporto Internacional de Wellington - hora de obter permissão para aterrissar. Vale a pena fazer um voo turístico lá antes de aterrissar. Há algumas atrações turísticas lá que têm sido apresentadas desde a WU 12. Então termine a segunda parte desta viagem em um dos estacionamentos do aeroporto. Seus hóspedes serão guiados através dos estúdios de cinema Weta,

que também estão localizados na península, e depois levados ao hotel deles. Amanhã a viagem pode continuar brilhante e cedo.

Wellington é o lar dos maiores estúdios cinematográficos da Nova Zelândia, razão pela qual a cidade também é chamada de Wellywood. É aqui que a maioria das filmagens interiores dos filmes foi produzida.

A Weta tem uma excelente reputação de criatividade e execução, e oferece uma boa demanda por parte de alguns dos principais estúdios cinematográficos do mundo. O lendário diretor de Hollywood James Cameron foi motivado a produzir um filme inovador e escolheu Wellington, para o filme vencedor do Oscar "Avatar". Outros blockbusters de Hollywood em que a Weta trabalhou incluem King Kong, In My Sky, Marvel's The Avengers, Prometheus e muitos outros.

LEG 3: NZWN - NZKI

Departure: Wellington Intl (NZWN)

Destination: Kaikoura (NZKI)

Distance: 142,0 nm

**HW06-Highway 6**

Distance:	45,7 nm
Dist. from Dept.:	45,7 nm
Dist. to Dest.:	96,3 nm
True Course:	258°
Magnetic Course:	235°

Uma vez que todos os passageiros estejam a bordo, obter autorização para decolar, subir nos céus da Terra Média e traçar um rumo sudoeste para cruzar o Estreito de Cook, o estreito entre as Ilhas do Norte e do Sul. Em breve, algumas ilhas chegam ao noroeste, fornecendo orientação. Depois de alguns minutos de voo, você poderá ver o continente da Ilha do Sul da Nova Zelândia. As montanhas se aproximam para a direita e para a esquerda. Fique no centro das montanhas e voe em direção ao vale e à foz do rio Wairau, seguindo o rio quando chegar ao continente. Atravesse a terceira ponte rodoviária e a Rodovia Estadual 6 da Nova Zelândia em direção ao norte, em direção às montanhas.

KAIB-Kaikumera Bay

Distance:	12,8 nm
Dist. from Dept.:	58,5 nm
Dist. to Dest.:	83,5 nm
True Course:	348°
Magnetic Course:	325°

Siga a estrada para o norte até chegar à Baía de Kaikumera. O rio Te Hoire entra na baía pelo oeste e a rodovia 6 o acompanha ao longo de sua margem sul.

HOIRE-Te Hoire

Distance:	8,4 nm
Dist. from Dept.:	66,9 nm
Dist. to Dest.:	75,1 nm
True Course:	257°
Magnetic Course:	234°

Vire à esquerda e siga a estrada e o rio até chegar a um laço onde o rio Rai se junta ao Te Horie. Imediatamente depois, a Rodovia 6 atravessa o rio e novamente depois disso, você encontrará o local de filmagem onde Bilbo e os anões, com a ajuda de barris, escaparam do cativeiro dos duendes.

De todas as cenas em "O Hobbit" de J.R.R. Tolkien, Peter Jackson nomeia a fuga dos Elfos como uma de suas favoritas. Em O Hobbit: A Desolação de Smaug, o diretor fez com que Bilbo e o barril de vinho dos anões escapassem do reino de Thranduil em uma sequência de ação épica de sete minutos.

WAIP-Waipapa Bay

Distance:	54,1 nm
Dist. from Dept.:	121,0 nm
Dist. to Dest.:	21,0 nm
True Course:	163°
Magnetic Course:	141°

Agora ganhe altura acima do vale do rio, vire para sudeste e atravesse as montanhas. Após alguns minutos de voo, você alcançará novamente o vale do rio Wairau, que você agora atravessa. Na distância você pode ver 4 picos subindo, o mais alto dos quais, à esquerda, é o Monte Tapuae-o-Uenuku, que se eleva acima de todas as outras montanhas. O nome da montanha vem da língua Māori e se traduz como "pegadas sagradas do deus arco-íris". Mantenha-se à esquerda, longe da montanha, até que você possa ver a costa da Baía de Waipapa à sua frente, no estuário Waiau Toa, que é o único a ser alcançado.

NZKI-Kaikoura



Distance:	21,0 nm
Dist. from Dept.:	142,0 nm
Dist. to Dest.:	0,0 nm
True Course:	222°
Magnetic Course:	198°
Elevation:	19 feet
Fuel:	yes

Senhoras e senhores, este é o vosso capitão falando. Temos o prazer de ter todos vocês de volta a bordo. Estamos agora voando ao longo da costa leste. Se vocês tiverem adormecido, serão despertados pelo som dos flaps ao nos aproximarmos do aeroporto da Ilha Rangitata. Até lá, desejamos a vocês um voo agradável.

Agora siga a costa em direção ao sul. Após apenas alguns quilômetros, pode-se ver a península de Kaikoura saltando para o mar. Atrás dela, emoldurada por dois rios e situada diretamente na costa, está o aeroporto de Kaikoura. Tempo para um segundo café da manhã. Anuncie o desembarque para o tráfego e tenha um desembarque seguro lá.

LEG 4: NZKI - NZRI

Departure: Kaikoura (NZKI)
Destination: Rangitata Island Airport (NZRI)
Distance: 153,1 nm

**BAPE-Banks Peninsula**

Distance: 84,9 nm
Dist. from Dept.: 84,9 nm
Dist. to Dest.: 68,3 nm
True Course: 206°
Magnetic Course: 183°

Agora é um vôo longo mas relaxante ao longo da costa leste sem outro local para visitar. A maioria de seus passageiros fará uma soneca depois de sua suntuosa refeição, enquanto você desfruta da bela paisagem costeira da Ilha do Sul da Nova Zelândia. Portanto, coloque seu Cessna de volta em um rumo ao sul e voe ao longo da costa. Atravesse a Baía de Pégaso e siga para o ponto mais alto da Península.

A Península de Banks é uma península de origem vulcânica que cobre mais de 1000 quilômetros quadrados e se destaca da paisagem costeira plana devido a sua altura. O ponto mais alto da península é o Monte Herbert, a 919 metros. As muitas pequenas baías formadas por fluxos de lava também são interessantes. No século XIX, uma colônia francesa foi estabelecida aqui, que se dedicava principalmente à caça à baleia. Assim, as duas cidades de Lyttelton, no noroeste, e Akaroa, no sudeste, também têm uma influência francesa. Para os habitantes de Christchurch, esta é uma boa oportunidade para escapar da azáfama da grande cidade.

Vale a pena fazer pequenos desvios para Christchurch e Akaroa para admirar as vistas do ar, como a Catedral de Christchurch ou o pequeno porto e a igreja de Akaroa.

RMRA-River mouth of the Rangitata

Distance:	61,1 nm
Dist. from Dept.:	145,9 nm
Dist. to Dest.:	7,2 nm
True Course:	240°
Magnetic Course:	216°

Continuar ao longo da costa, através da lagoa Ellesmere e alguns estuários. O terceiro grande estuário é o do Rio Rangitata. Você o reconhecerá por duas pequenas vilas à esquerda e à direita do estuário, à direita junto ao mar.

NZRI-Rangitata Island Airport

Distance:	7,2 nm
Dist. from Dept.:	153,1 nm
Dist. to Dest.:	0,0 nm
True Course:	327°
Magnetic Course:	302°
Elevation:	281 feet
Fuel:	yes

Senhoras e senhores, este é o vosso capitão falando. Nosso próximo destino é Pukaki. Há muito para ver antes de aterrissarmos lá. Por favor, não adormeça agora ou você perderá a melhor parte.

Vire à direita sobre a foz do rio e olhe à esquerda do rio para as duas pistas de pouso do aeródromo da Ilha Rangitata, que você deve descobrir em breve. Tenha uma aterrissagem feliz lá. Seus passageiros podem esticar as pernas e, enquanto isso, você pode desempacotar os almoços embalados que trouxe com você e oferecê-los às pessoas que já passaram fome novamente.

LEG 5: NZRI - NZUK

Departure: Rangitata Island Airport (NZRI)

Destination: Pukaki (NZUK)

Distance: 100,0 nm

**MSUN-Mount Sunday**

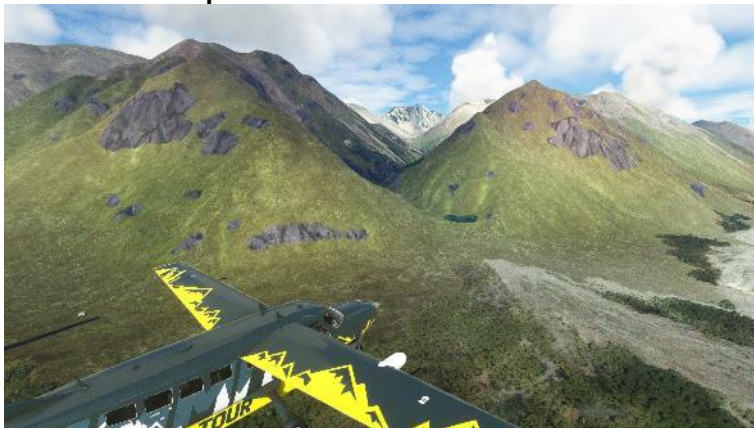
Distance:	39,4 nm
Dist. from Dept.:	39,4 nm
Dist. to Dest.:	60,6 nm
True Course:	325°
Magnetic Course:	300°

Iniciar e seguir o rio Rangitata rio acima. Após passar a Estação Airstrip da Mesopotâmia, do lado esquerdo do rio, você verá o rio Potts entrar à direita. Apenas 2 milhas depois da foz, há uma grande colina que se destaca claramente contra a planície circundante, o Monte Domingo. Este era o local de Edoras, a capital de Rohan.

Foi fundada por seu primeiro rei Eorl e seu filho Brego.

Edoras estava situada às margens do Snowbourn, aos pés do Ered Nimrais. Era protegida por uma muralha de barro e um alto muro de pedra encimado por espinhos. No topo achatado da colina originalmente verde foi entronizado o Salão Dourado de Meduseld, a sede do governo dos reis de Rohan. Em frente à cidade estavam os túmulos dos reis, onde floresceu a famosa planta Simbelmynë. Durante a Guerra do Anel, o rei Théoden reinava em Edoras. Ele foi sucedido por Éomer, sobrinho de Théoden.

Para a versão cinematográfica de O Senhor dos Anéis, o Salão de Ouro e partes de Edoras foram recriados no meio da natureza intocada da Nova Zelândia. A construção do cenário levou onze meses. A filmagem propriamente dita demorou apenas alguns dias. Após as filmagens, o conjunto inteiro foi demolido novamente. Hoje você só pode ver alguns traços, como parafusos na rocha, que indicam que este foi um dos conjuntos mais elaborados do filme.

HEDE-Helms deep

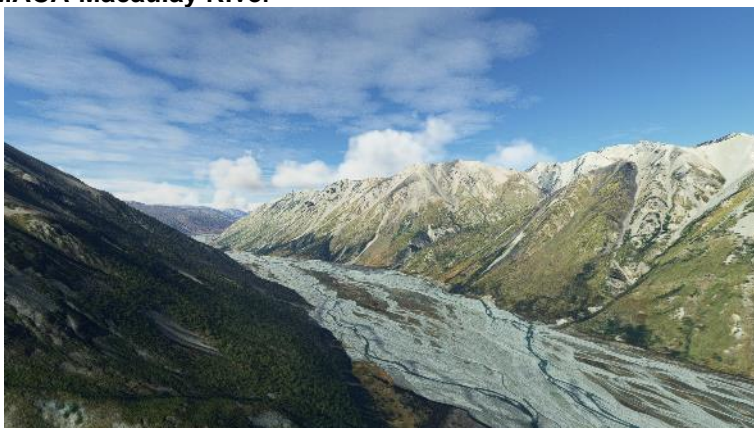
Distance:	3,6 nm
Dist. from Dept.:	43,0 nm
Dist. to Dest.:	57,0 nm
True Course:	282°
Magnetic Course:	258°

Apenas 3 milhas mais adiante, a noroeste, o rio Havelock desagua na Rangitata. Em sua margem ocidental, um desfiladeiro corre através das Montanhas Negras. Foi aqui que ocorreu a filmagem do Helm's Deep.

Helm's Deep (ou Helm's Gorge) era uma garganta fortificada no oeste de Rohan. Foi construído pelo Dúnedain. Era a maior e mais forte fortaleza de Rohan e o cenário da enorme batalha contra o exército Uruk-Hai de Saruman na Guerra do Anel.

O fundo do Leme ficava no final de um grande vale nas Montanhas Brancas, o Vale do Desfiladeiro. Esta ficava aos pés de Thrihyrne e terminava na entrada das grutas cintilantes de Aglarond, que o povo usava como refúgio. Através do desfiladeiro e depois mais abaixo, o vale corria o riacho do desfiladeiro.

Na extremidade frontal do desfiladeiro Helm's Gorge (este lugar também é chamado de Helm's Gate) ficava o Hornburg e o longo muro do desfiladeiro, que guardava a entrada para o desfiladeiro. Mais adiante, no vale, estava o Helm's Dike, uma estrutura defensiva de 6 metros de altura e 2 km de comprimento. O Hornburg ficava sobre o Hornfelsen e dele a muralha se estendia até o outro lado do desfiladeiro. O riacho Klammbach corria através de um pequeno barranco na parte da muralha. Na barragem de Helm foi uma grande brecha pela qual tanto a estrada quanto o rio atravessavam. Além disso, a partir do vale, havia caminhos secretos que levavam através das montanhas até Dunharg.

MACA-Macaulay River

Distance:	9,3 nm
Dist. from Dept.:	52,4 nm
Dist. to Dest.:	47,6 nm
True Course:	249°
Magnetic Course:	225°

Antes de voar através do desfiladeiro, você deve ganhar alguma altitude sobre o vale do rio que você está atualmente acima. É necessário um mínimo de 8.000 pés para desobstruir as Montanhas Negras, referidas no filme como as "Montanhas Brancas".

Do outro lado das montanhas, você encontrará o rio Macaulay.

CASS-Cass River

Distance:	18,0 nm
Dist. from Dept.:	70,4 nm
Dist. to Dest.:	29,6 nm
True Course:	196°
Magnetic Course:	172°

Vire para o sul e voe pela garganta do rio Macaulay à medida que perde altitude novamente. Na confluência dos rios Macaulay e Goodley, que em breve fluirão para o Lago Tekapo, você verá uma cadeia de montanhas à sua direita. No final desta cordilheira, o pequeno rio Cass desagua no Lago Tekapo.

PFIO-Plateau Fiordland

Distance:	10,3 nm
Dist. from Dept.:	80,7 nm
Dist. to Dest.:	19,3 nm
True Course:	251°
Magnetic Course:	226°

Se você quiser, pode fazer um pequeno desvio daqui até a cidade de Tekapo, que fica no extremo sul do lago. Aqui você pode ver o Observatório do Monte John, a Igreja do Bom Pastor, a Usina de Tekapo e o aeródromo belamente ajardinado. Em seguida, use o GPS para chegar ao próximo ponto de passagem.

Caso contrário, estabeleça um rumo para sudoeste e voe pelo meio da margem norte do Lago Alexandriana e o esporão mais ao sul vindo do norte. Você voará sobre um planalto montanhoso entrecortado por muitos riachos. Onde o terreno se inclina até o Lago Pukaki, uma caçada para Gandalf e os anões aconteceu.

Em algum lugar do Parque Nacional Fiordland: depois que Bilbo se junta ao grupo fora da cidade dos duendes, o momento do triunfo é encurtado quando são emboscados por Azog, Fimbul e seu exército de caçadores-orcas. Thorin então ataca em Azog para salvar os outros, mas é gravemente ferido e atirado ao chão. Bilbo defende Thorin de ser morto, e Azog e outros orcs avançam e tentam matar o hobbit. Então Fíli, Kili e Dwalin se apressam e os atacam, enquanto os outros os seguem e uma luta se segue. Depois de refugiar-se nas árvores do penhasco, antes do Warge ter arrancado a maioria deles, a última árvore é parcialmente arrancada, deixando a maioria dos amigos de Thorin pendurados sobre o penhasco. Mas este penhasco não está aqui, mas em outro lugar que ainda estamos para visitar.

LPUK-Lake Pukaki



Distance:	6,3 nm
Dist. from Dept.:	86,9 nm
Dist. to Dest.:	13,1 nm
True Course:	212°
Magnetic Course:	187°

Mantenha seu curso e voe para a beira do lago de Pukai. Uma estrada leva ao sul ao longo da margem do lago. Siga até que a estrada evite uma baía. Este era o campo de refugiados de Esgaroth, a cidade no lago, depois que Smaug havia incendiado quase toda a cidade.

Durante o ataque de Smaug, Bart segurou o forte com um bando de arqueiros e conseguiu matar o dragão com sua última flecha, uma flecha preta. Após o ataque, ele enviou um mensageiro a Thranduil para pedir sua ajuda, já que a maior parte da cidade havia sido destruída. Os duendes chegaram logo depois e cuidaram dos habitantes agora desabrigados nas margens do lago.

NZUK-Pukaki



Distance:	13,1 nm
Dist. from Dept.:	100,0 nm
Dist. to Dest.:	0,0 nm
True Course:	195°
Magnetic Course:	171°
Elevation:	1554 feet
Fuel:	yes

Senhoras e senhores, este é o vosso capitão falando. Por favor, não se preocupem que nosso peso total será excedido por suas refeições suntuosas. Compensaremos isso com a quantidade de combustível que levamos a bordo. Desejamos a você um vôo agradável para nosso destino hoje, Alexandra.

Agora voar para a margem sul do lago. Lá você pode ver uma estrada que também leva ao sul. Siga por uma curta distância e logo você poderá ver o aeródromo de Pukaki, onde seus passageiros poderão tomar um pouco de refresco. Tenha uma aterrissagem segura lá.

LEG 6: NZUK - NZLX

Departure: Pukaki (NZUK)
Destination: Alexandra (NZLX)
Distance: 125,3 nm

**LBEN-Lake Benmore**

Distance:	19,9 nm
Dist. from Dept.:	19,9 nm
Dist. to Dest.:	105,3 nm
True Course:	171°
Magnetic Course:	146°

Depois que você e seus passageiros tiverem se refrescado, dirijam-se para o leste após a decolagem e alcancem o rio Pukaki. Siga em direção ao sul até o Lago Benmore. Voe sobre o lago até chegar à represa de Benmore.

Mais uma vez, há vários pontos de interesse para mostrar aos seus passageiros, como por exemplo: Ilha Whanau, Baía Barabooka, Ilha Goose Neck, Garganta Waitaki, Baía Sams, Ilha Black Jacks, Ilha Junction, Península Benmore e Represa Benmore.

MAER-Maerewhenua River

Distance:	27,7 nm
Dist. from Dept.:	47,6 nm
Dist. to Dest.:	77,7 nm
True Course:	129°
Magnetic Course:	104°

Atrás da barragem flui o rio Waitaki, depois pelo lago Aviemore, depois pela barragem Aviemore, pelo lago Waitaki e depois pelo rio Waitaki. Continue voando rio abaixo até chegar à vila de Duntroon. Lá, o rio Maerewhenua se une ao Waitaki.

KYEB-Kyeburn

Distance:	25,8 nm
Dist. from Dept.:	73,4 nm
Dist. to Dest.:	51,9 nm
True Course:	226°
Magnetic Course:	201°

Vire à direita, siga o rio Maerewhenua e ganhe 8.000 pés de altitude. Mantenha-se aproximadamente na direção indicada pelo rio. O pico mais alto, com alguma neve logo visível, é o Monte Pisgah. Voe em direção a ele, mantendo-se exatamente à direita de seu cume.

Uma vez sobrevoado as montanhas, mude para a descida e procure o rio Kyeburn, que corre de norte a sul passando pelas montanhas e que você segue para o sul. A próxima aldeia que você pode ver do ar é a pequena aldeia de Kyeburn, com algumas fazendas espalhadas pelos campos. Diversas estradas convergem aqui.

WAPI-Rock And Pillar

Distance:	15,1 nm
Dist. from Dept.:	88,5 nm
Dist. to Dest.:	36,8 nm
True Course:	190°
Magnetic Course:	165°

O Rio Kyeburn corre para o sul através da comunidade de Kyeburn, acompanhado pela Rodovia 87. Agora siga pela Rodovia 87, logo acompanhada pelo Rio Taieri, até o Ranch Rock And Pillar. Há apenas algumas construções visíveis em uma curva de rio, entre duas estradas.

MANI-Maniototo



Distance:	3,1 nm
Dist. from Dept.:	91,5 nm
Dist. to Dest.:	33,7 nm
True Course:	287°
Magnetic Course:	262°

Vire-se para o oeste e suba as montanhas de avião. Um pequeno lago artificial aponta para a direção das montanhas. Foi aqui que aconteceu a maior parte das filmagens exteriores de The Hobbit: The Desolation of Smaug.

POOR-Poolburum Reservoir



Distance:	17,1 nm
Dist. from Dept.:	108,6 nm
Dist. to Dest.:	16,6 nm
True Course:	285°
Magnetic Course:	260°

Manter a altitude e o rumo, atravessar um vale mantendo-se à esquerda das rochas que afloram em direção à pastagem. Cuidado com o reservatório Poolburum. Você o reconhecerá por várias ilhas do lago. Dirija-se para ele assim que puder localizá-lo.

NZLX-Alexandra



Distance:	16,6 nm
Dist. from Dept.:	125,3 nm
Dist. to Dest.:	0,0 nm
True Course:	290°
Magnetic Course:	265°
Elevation:	750 feet
Fuel:	yes

Vire-se para o oeste, mantendo-se ao sul das montanhas ligeiramente mais altas para as quais você está indo agora. Em um garfo no rio, no próximo vale, você deve ver logo a cidade de Alexandra. O aeroporto fica ao norte da cidade. Tenha um pouso seguro lá para completar a 6ª etapa desta viagem.

A paisagem rochosa árida ao redor de Alexandra serviu de pano de fundo para filmar algumas cenas ao redor de Rohan. Por exemplo, no reservatório Poolburn, onde a vila Rohan e a fuga dos habitantes foram filmadas. O campo ao redor do Vale Ida também foi usado para algumas das cenas de batalha do filme, como quando os Wargs atacaram o trem de refugiados.

A cidade recebeu o nome da Princesa Alexandra da Dinamarca, que se casou com o então Príncipe de Gales, mais tarde Rei Eduardo VII, em 1863. A cidade não tem atrativos turísticos dignos de menção, mas pelo menos há um hotel aconchegante esperando por você e seus passageiros para passar a noite. Alexandra é também uma região vinícola para Pinot Noir e Pinot Gris.

LEG 7: NZLX - NZMF

Departure: Alexandra (NZLX)
Destination: Milford Sound (NZMF)
Distance: 111,4 nm

**KARA-Kawarau River**

Distance: 23,6 nm
Dist. from Dept.: 23,6 nm
Dist. to Dest.: 87,8 nm
True Course: 300°
Magnetic Course: 275°

A leste do aeroporto, o rio Clutha esculpe um caminho através da paisagem. Após a decolagem, siga o rio para o norte até as montanhas. Depois de sobrevoar uma pequena represa, você logo verá outra represa perto da cidade de Cromwell. Mantenha-se à esquerda aqui e siga o rio Kawarau por mais gargantas, acompanhado pela Rodovia 6. Depois de alcançar um amplo vale, a Rodovia 6 atravessa o rio.

Logo após a ponte, havia mais filmagens de Argonath quando os companheiros viajavam em canoas e eram perseguidos por orgs.

DOUC-Double Cone

Distance:	4,5 nm
Dist. from Dept.:	28,2 nm
Dist. to Dest.:	83,2 nm
True Course:	226°
Magnetic Course:	201°

Se você olhar para sudoeste da ponte, a elevação mais alta é uma montanha chamada Double Cone. Use o vale para ganhar cerca de 7.000 pés de altitude e voe sobre o topo. É aqui que se encontra a saída de Moria.

As montanhas de Moria eram aquelas montanhas sob as quais se localizavam os Salões e Minas de Moria. A Fellowship of the Ring passou por esses salões e foi atacada por Orgs. Gandalf, o Cinzento, não conseguiu alcançar esta saída porque foi varrido para as profundezas pelo último Balrok. Mais tarde ele conhece a Irmandade como Gandalf, o Branco.

MTCR-Mount Creighton

Distance:	11,7 nm
Dist. from Dept.:	39,9 nm
Dist. to Dest.:	71,6 nm
True Course:	268°
Magnetic Course:	243°

Vire-se para oeste do cume em direção ao Lago Wakatipu. Virar para descer e olhar para a margem norte. Você verá duas montanhas se precipitando no lago. A segunda montanha, o Monte Creighton, é onde foram tiradas as fotografias para Ithilien.

Você também pode definir o rumo novamente para Queenstown, na margem leste do lago, e mostrar aos seus passageiros a cidade com seus pontos turísticos. Você pode chegar ao próximo ponto de passagem voando ao longo da margem norte do lago, que está pontilhada de mais pontos turísticos desde o World Update New Zealand.

Ithilien fica entre Anduin e Ephel Dúath, limitada ao sul por Poros, dividida em Ithilien do Norte e Ithilien do Sul. Uma linda área de florestas em ascensão e riachos em rápida queda. Netos, cedros, lariços e ciprestes cresceram ali, juntamente com uma variedade de ervas e arbustos de cheiro doce. Uma tropa de soldados de Gondor lutou aqui contra as forças em avanço do Oriente. Frodo e Sam observavam a escaramuça à distância, escondidos em arbustos. Eles teriam gostado de comer um pouco do guisado de coelho antes de serem descobertos.

SHOT-Shotover River

Distance:	7,9 nm
Dist. from Dept.:	47,7 nm
Dist. to Dest.:	63,7 nm
True Course:	36°
Magnetic Course:	11°

Agora siga o desfiladeiro que leva ao norte para as montanhas e voe sobre os lagos Dispute e Moke. Atrás deles, o desfiladeiro vira à direita. Continue para a direita até alcançar o rio Shotover.

É fácil ser tentado a se transformar no primeiro barranco que você vê à sua esquerda. Vire à direita ali, porém, e logo você poderá ver o rio Shotover vindo do norte.

SKCA-Skippers Canyon

Distance:	7,2 nm
Dist. from Dept.:	54,9 nm
Dist. to Dest.:	56,5 nm
True Course:	11°
Magnetic Course:	347°

Após cerca de 5 milhas de vôo, você pode ver uma ponte sobre o rio ao longe. Cerca de meia milha antes da ponte, há um vau. Isto ficou conhecido no filme como o vau do rio Bruinen.

Depois que o Nazgûl perseguiu Arwen e Frodo através das terras a oeste de Rivendell (ou Rivendell), a Princesa Elf chega ao vau no rio Bruinen. Enquanto Arwen consegue atravessar rapidamente, os Cavaleiros Negros hesitam em sua perseguição, pois o rio está mergulhado na magia dos Elfos. O líder Nazgûl, enfrentando Arwen do outro lado da água, exige: "Entregue o halfling, mulher élfica". Arwen responde, desembainhando sua espada élfica.

DART-Dart River

Distance:	13,1 nm
Dist. from Dept.:	68,0 nm
Dist. to Dest.:	43,4 nm
True Course:	266°
Magnetic Course:	242°

Virar para sudoeste a partir daqui. Mas antes disso, use o vale do rio para alcançar pelo menos 7.000 pés de altitude.

O ponto mais alto é o Monte Larkins. Voe em direção à montanha e deixe seu pico passar sua asa esquerda. Você deve então poder ver o vale do rio Dart, para o qual você está voando. Agora perca novamente alguma altitude para poder ver melhor.

DARB-Dart River Bridge

Distance:	5,6 nm
Dist. from Dept.:	73,6 nm
Dist. to Dest.:	37,8 nm
True Course:	337°
Magnetic Course:	312°

Vire-se para a direita. Uma única montanha, o Monte Alfred, sobe no vale do rio. Mantenha-se à esquerda da montanha, cruzando a ponte do rio Dart.

RBRO-Routeburn Road

Distance:	1,1 nm
Dist. from Dept.:	74,7 nm
Dist. to Dest.:	36,7 nm
True Course:	341°
Magnetic Course:	317°

Nem uma milha além da ponte, na margem esquerda do rio Dart, à esquerda de Routeburn Road, as filmagens para Nan Curunír aconteceram.

Nan Curunír era um vale no sul das Montanhas Misty. Abriu-se para o sul, em direção ao Portão de Rohan. O rio Isen corria através do vale e para o oeste do rio Isen, no Vale dos Feiticeiros, ficava Isengard.

Antigamente, era fértil devido à irrigação do Isen. Na época da Guerra do Anel, no entanto, era em sua maioria um terreno baldio, exceto por uma pequena parte perto de Isengard, que era cultivada pelos escravos de Saruman. Após a Guerra do Anel e a destruição da fortaleza, os Ents plantaram novas plantações e a Floresta de Vigia. Eles também mudaram o Isen para seu antigo leito de rio. A paisagem agora floresceu e se tornou mais bela do que nunca.

PASM-Paradise Scheelite Mine



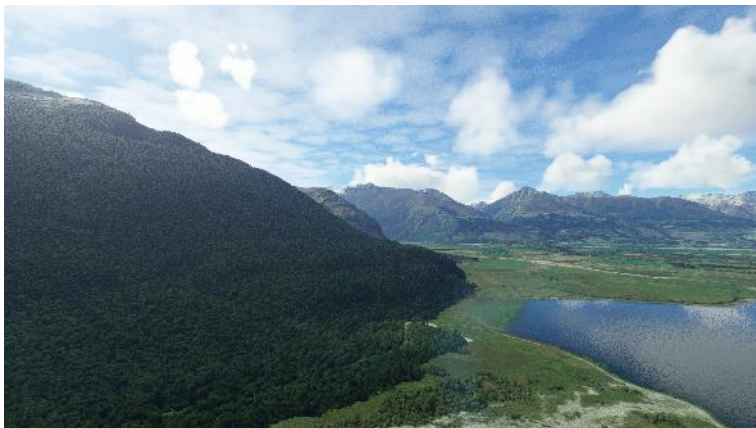
Distance:	3,0 nm
Dist. from Dept.:	77,6 nm
Dist. to Dest.:	33,8 nm
True Course:	31°
Magnetic Course:	7°

Agora mantenha-se à direita e voe em direção à ponta norte no sopé da montanha. Perto da Mina Paraíso Scheelite era o lar de Beorn.

Beorn era um trocador de pele que podia se transformar em um grande e forte urso. Beorn deu alojamento a Gandalf, Bilbo Baggins e aos treze anões. Enquanto eles continuavam sua viagem, Beorn lhes dava provisões e água fresca. Ele também lhes emprestou cavalos, que retornaram a pedido de Beorn antes de entrar na Floresta Bleak. Na Batalha dos Cinco Exércitos, ele apareceu inesperadamente, em forma de urso, e decidiu a batalha contra os orcs e wargs. Durante a batalha, ele carregou Thorin, que havia sido atingido por muitas lanças, para fora do campo de batalha. Depois ele agarrou o líder orc Bolg e o matou.

Em sua viagem de volta, no inverno, Bilbo e Gandalf descansaram novamente em Beorn, onde celebraram Jul. Mais tarde, Beorn reuniu algumas pessoas ao seu redor, e fundou o que mais tarde ficou conhecido como o povo de Beorning, do qual ele foi o primeiro chefe.

DIAL-Diamond Lake



Distance:	1,3 nm
Dist. from Dept.:	78,9 nm
Dist. to Dest.:	32,5 nm
True Course:	125°
Magnetic Course:	100°

Vire para sudeste e voe em direção ao pé da montanha na margem nordeste do Lago Diamond. Aqui houve mais filmagens do reino élfico de Lothlórien.

Lothlórien (Sindarin: Dreamflowerland), também conhecido como Lórien, era um reino Elven a oeste do Anduin, localizado na junção dos rios Celebrant e Anduin, governado por Celeborn e Galadriel. Os Bosques Mallorn de Lórien foram protegidos de Sauron pelo poder de Galadriel, e só aqui a Terra Média preservou a verdadeira beleza e a intemporalidade de Eldamar.

Enquanto eles estavam a caminho do Monte Doom, os companheiros do Anel pararam por um mês em Lórien; esta foi a primeira vez em muitos anos que um anão entrou em Lórien. Lá, Frodo olhou para o espelho dos Galadriels e viu o que aconteceria se ele falhasse.

TURH-Turred Head



Distance:	3,5 nm
Dist. from Dept.:	82,4 nm
Dist. to Dest.:	29,0 nm
True Course:	11°
Magnetic Course:	346°

Use o vale para subir até 9.000 pés. Em seguida, voar para o desfiladeiro, em direção ao norte, que pode ser visto entre o Lago Diamond e o Rio Rees. No último quarto da garganta, abaixo de Turred Head, à esquerda, há outro local de filmagem.

No filme The Hobbit, este é o local onde Bilbo e os anões partem de Rivendell (ou Rivendell: Rivendell) para a Passagem Alta das Montanhas Nebulosas. Bilbo olha para trás do passe para a cidade Elven, onde certamente gostaria de ter ficado um pouco mais, em contraste com os anões.

EARN-Mount Earnslaw



Distance:	1,5 nm
Dist. from Dept.:	84,0 nm
Dist. to Dest.:	27,5 nm
True Course:	23°
Magnetic Course:	359°

Quando você tiver ganho altitude suficiente, você pode voar uma curta distância através do Vale Wizard e com ele em direção ao cume coberto de neve do Monte Earnslaw.

No vale, antes do cume, foram feitas as filmagens de Isengard, especialmente as cenas escuras.

HW94-Highway 94

Distance:	16,2 nm
Dist. from Dept.:	100,1 nm
Dist. to Dest.:	11,3 nm
True Course:	233°
Magnetic Course:	208°

De agora em diante, você poderá desfrutar ao máximo das magníficas montanhas dos Alpes da Nova Zelândia. Mantenha sua altitude. Vire para oeste, sobrevoe novamente o vale do rio Dart, depois continue sobre as montanhas até o próximo vale largo cortado pelo rio Hollyford (Whakatipu Ka Tuka) e acompanhado por uma estrada.

Voe para o sul ao longo do vale até chegar ao cruzamento com a Rodovia 94 do Estado da Nova Zelândia. Desça até cerca de 6.000 pés.

NZMF-Milford Sound

Distance:	11,3 nm
Dist. from Dept.:	111,4 nm
Dist. to Dest.:	0,0 nm
True Course:	316°
Magnetic Course:	292°
Elevation:	69 feet
Fuel:	yes

Senhoras e senhores, este é o vosso capitão falando. Gostaria de desejar a todos os nossos passageiros um bom dia e dar-lhes as boas vindas a bordo da NZ Tours. Caso tenham bebido um pouco demais do bom vinho e se sintam mal durante o voo, encontrarão uma bolsa no assento à sua frente para usar em emergências pessoais. Por favor, mantenha-a em suas mãos até chegarmos ao nosso próximo destino, Milford Sound. Desejo-lhe uma rápida recuperação e a todos os demais um voo cheio de eventos.

Senhoras e senhores, este é o vosso capitão falando. Sejam bem-vindos à nossa última etapa. Dentro de pouco menos de uma hora aterrisaremos em nosso destino, Manapouri. Desfrutem da bela paisagem de montanhas e lagos da Nova Zelândia do ar pela última vez nesta viagem. Desejamos a você uma viagem segura.

A Rodovia 94 leva você primeiro ao oeste e depois ao noroeste, através de um desfiladeiro. No meio, ela desaparece em um túnel, mas logo volta a ser vista. Além do túnel da estrada, desce até cerca de 2.000 pés. Siga até o aeródromo de Milford Sound.

Boa sorte com o pouso. É um pouco complicado.

Em Milford Sound, muito perto do aeródromo, há um restaurante com um suntuoso buffet de peixe, com tudo o que seu coração deseja. Você provavelmente terá que esperar um pouco mais por seus passageiros.

LEG 8: NZMF - NZMO

Departure: Milford Sound (NZMF)

Destination: Manapouri (NZMO)

Distance: 102,3 nm

**SUTH-Sutherland Falls**

Distance:	11,3 nm
Dist. from Dept.:	11,3 nm
Dist. to Dest.:	91,0 nm
True Course:	226°
Magnetic Course:	202°

Seja qual for a direção, você terá que sobrevoar a pista novamente, porque ao sudoeste da pista há um desfiladeiro cortado pelo rio Arthur. Siga em direção sudoeste até chegar à Cachoeira de Sutherland. Apenas meia milha antes da cachoeira está o aeródromo de Quintin Lodge (T004). A queda d'água sai do Lago Quill. A poucos metros, à esquerda da cachoeira, está um penhasco onde os anões ficaram presos em uma árvore com Gandalf.

No filme "O Hobbit", os anões e Gandalf, que estão aflitos com Azog e seu exército, refugiam-se em uma árvore perto de um penhasco. Gandalf usa seu bastão para atear fogo em algumas pinhas e os anões as jogam nos orcs. Infelizmente, isso não ajuda muito. O grupo é eventualmente resgatado pelas águias, que as levam para a segurança no Carrock. Azog então continua sua caçada com o resto de seu exército orc.

CARR-Carrock

Distance:	3,3 nm
Dist. from Dept.:	14,6 nm
Dist. to Dest.:	87,7 nm
True Course:	294°
Magnetic Course:	269°

Vire-se para o oeste e sobrevoe o lago da montanha mais alta. Apenas 3 milhas mais adiante, no próximo vale, há uma montanha solitária. Esta é a Carrock, onde as águias deixam cair os anões resgatados e Gandalf, mas que está completamente florestada no simulador. É fácil de reconhecer porque ele se eleva entre dois lagos menores.

TANA-Lake Te Anau

Distance:	16,8 nm
Dist. from Dept.:	31,4 nm
Dist. to Dest.:	70,9 nm
True Course:	145°
Magnetic Course:	120°

Agora faça uma curva para a esquerda até chegar a uma posição de cerca de 120°. Aproveite a vista das montanhas até ver o Lago Te Anau se estendendo de norte a sul.

UPUK-Upukerora River

Distance:	24,2 nm
Dist. from Dept.:	55,6 nm
Dist. to Dest.:	46,7 nm
True Course:	195°
Magnetic Course:	170°

Afundar abaixo de 3.000 pés e seguir a margem ocidental do lago até pouco antes da cidade de Te Anau. Lá, o rio Upukerora corre para o lago.

FANG-Fangorn Forest

Distance:	7,5 nm
Dist. from Dept.:	63,1 nm
Dist. to Dest.:	39,2 nm
True Course:	67°
Magnetic Course:	42°

Agora siga o rio Upukerora na direção nordeste. Você sobrevoará os campos à esquerda e à direita do rio. Após apenas 5 milhas, você deverá ver uma floresta montanhosa do lado direito do rio, para a qual você deverá voar agora. Ainda não consegui descobrir o verdadeiro nome desta madeira. No filme "O Senhor dos Anéis", chamava-se Floresta de Fangorn.

A floresta recebeu seu nome do Ent Treebeard, que foi seu guardião e protetor. Fangorn era o lar da maioria dos Ents e Huorns restantes. Muitos rumores sombrios cercam a floresta. Em alguns dos vales de Fangorn, a escuridão nunca saiu, e as árvores de lá eram velhas e às vezes viciosas. Foi, portanto, evitada pelos habitantes das áreas vizinhas e pelos viajantes, mesmo pelos elfos de Lothlórien.

MAVO-Mavora

Distance:	11,3 nm
Dist. from Dept.:	74,3 nm
Dist. to Dest.:	28,0 nm
True Course:	85°
Magnetic Course:	61°

Vire-se um pouco para a direita. A elevação mais alta que se pode fazer à distância é uma montanha arborizada, mas seu cume está descoberto. À esquerda está outra montanha arborizada. Voe entre as montanhas e você chegará ao vale plano e largo do Rio Mararoa. Logo após o rio, você pode ver uma estrada, a Mavora Lakes Road, que agora você segue na direção nordeste.

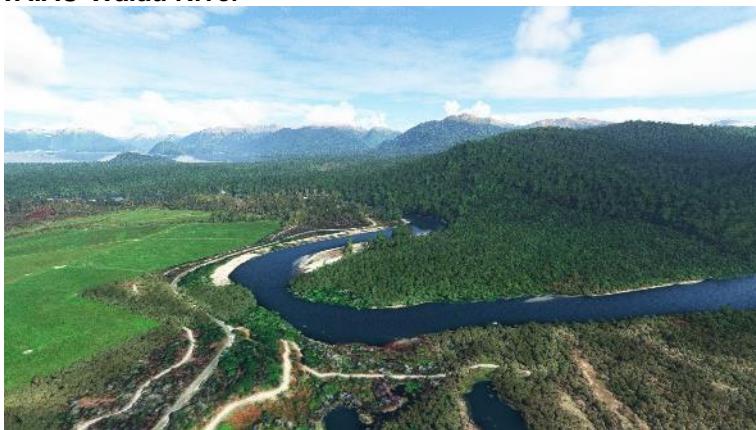
Cerca de uma milha antes da bifurcação da estrada, você verá um pequeno pedaço de floresta no lado esquerdo da estrada, o limite da Floresta de Fangorn.

Merry e Pippin são transportados por Orgs e Uruk Sharks, enquanto os outros companheiros os perseguem. Mas antes que possam alcançá-los, os Cavaleiros de Rohan localizaram o grupo e os mataram a todos. Mas os companheiros encontram pegadas indicando que Merry e Pippin se salvaram na Floresta de Fangorn, e a busca continua.

WHIR-Whitestone River

Distance:	21,3 nm
Dist. from Dept.:	95,7 nm
Dist. to Dest.:	6,6 nm
True Course:	235°
Magnetic Course:	210°

Vire completamente aqui e siga o Rio Mararoa na direção sudoeste até chegar à confluência dos Rios Mararoa e Whitestone.

WAIAU-Waiiau River

Distance:	4,3 nm
Dist. from Dept.:	100,0 nm
Dist. to Dest.:	2,3 nm
True Course:	303°
Magnetic Course:	278°

Vire ligeiramente para o oeste e voe em direção às montanhas entre os dois lagos, que agora você pode ver na sua frente. Diretamente em frente às montanhas, o rio Waiiau serpenteia pela paisagem.

Esta área do rio serviu como mais um pano de fundo quando a comunidade circular partiu de Lothlórien, com canoas, no rio Anduin, a caminho do Monte da Perdição. Para isso, utilizaram todo o trecho a jusante daqui, até o rio virar para nordeste, em frente a uma montanha.

O Anduin subiu de uma nascente no extremo norte e depois correu cerca de 1500 milhas até seu delta na Baía de Belfalas. Langquell e Grauquell eram as duas maiores cabeceiras de rio. Eles se elevaram no norte das Montanhas Misty, no Ered Mithrin, as Montanhas Cinzentas. Os Anduin formaram a fronteira para as terras ocidentais da Terra Média.

NZMO-Manapouri

Distance:	2,3 nm
Dist. from Dept.:	102,3 nm
Dist. to Dest.:	0,0 nm
True Course:	200°
Magnetic Course:	175°
Elevation:	683 feet
Fuel:	yes

Apenas cerca de duas milhas ao sul do rio, diretamente na Rodovia 95, fica o aeródromo de Manapouri, o destino desta longa jornada, do norte ao sul da Nova Zelândia, nas pegadas de uma lenda cinematográfica. Aterre lá o mais suavemente possível e você poderá ouvir os aplausos de seus passageiros, que certamente gostaram desta viagem tanto quanto eu gostei. Foi uma grande experiência poder recriar a atmosfera dos filmes "O Senhor dos Anéis" e "O Hobbit" nas locações originais dos filmes.

Parabéns pela conclusão bem sucedida desta viagem. Se você gostou da viagem tanto quanto eu, por favor, deixe algumas estrelas na página de download. Estamos sempre abertos a críticas construtivas.

Tudo de bom para seus esforços futuros. Nordheim Missions e Koschi.