



Nuova Zelanda da nord a sud

Scopri i luoghi delle riprese delle leggende del film "Il Signore degli Anelli" e "Lo Hobbit"

La Nuova Zelanda è uno dei paesi più belli e diversi della terra. Offre tutto ciò che il tuo cuore desidera quando si tratta di godersi la natura. Un viaggio nelle location cinematografiche dei film classici "Il Signore degli Anelli" e "Lo Hobbit" ti consente di goderti questa varietà unica di paesaggi e di ricreare l'atmosfera di questi film classici nelle location dei film. Partendo dall'Isola del Nord e terminando con l'Isola del Sud, potrai trasmettere queste impressioni anche a un gruppo di turisti che accompagnerai nelle singole location cinematografiche. Ti daranno un applauso quando atterri dolcemente su attacchi difficili e ti daranno sui nervi al massimo se le forze G superano un certo livello o se cadi troppo ripidamente sulla pista.

Se riscontri problemi tecnici con questo componente aggiuntivo , non esitare a contattare il nostro supporto.

Divertiti a volare e scoprire. Koshi.

Suggerimenti per il volo:

Sebbene esista un percorso GPS, dovresti usarlo solo se hai problemi a trovare il prossimo waypoint.

Il tempo è liberamente selezionabile. Il tempo in tempo reale è preimpostato.

Il pulsante del carburante viene visualizzato solo negli aeroporti con una stazione di rifornimento.

Quindi assicurati sempre che ci sia abbastanza benzina nel serbatoio.

Usa ATC se vuoi.

L'HUD all'interno può essere attivato nelle impostazioni.

Attivare i sottotitoli nelle opzioni generali per poter leggere gli annunci TTS nella propria lingua.

Table of Contents

Legs	5
Leg 1: NZMA - NZRU.....	5
PUKE-Puketutu Road.....	5
HOBB-Hobbiton Village.....	6
MANG-Mangakino.....	6
KOPA-Kopaki	7
KOPR-Kopaki Road	7
MAPA-Te Mapara.....	7
PIOP-Piopia.....	8
MAOT-Mangaotaki River.....	8
HAFW-Hairy Feet Waitomo.....	8
HW4-Highway 4	9
HW47-Highway 47	9
TWAH-Twahi Falls	10
WHAK-Whakapapa	10
MTNG-Mount Ngautuhoe.....	11
MTRU-Mount Ruapehu	11
NZRU-Waiouru.....	12
Leg 2: NZRU - NZWN	13
MANG-Mangaweka	13
BULL-Bulls	14
SANS-Sanson	14
WAIK-Waikanae	14
UPHU-Upper Hutt.....	15
RIVEN-Rivendell	15
FETH-Featherston.....	16
MART-Martinborough.....	16
CPRO-Cape Palliser Road.....	16
POTD-Path of the dead.....	17
NZWN-Wellington Intl.....	17
Leg 3: NZWN - NZKI.....	19
HW06-Highway 6	19
KAIB-Kaikumera Bay.....	20
HOIRE-Te Hoire	20
WAIP-Waipapa Bay.....	20
NZKI-Kaikoura	21
Leg 4: NZKI - NZRI	22
BAPE-Banks Peninsula.....	22
RMRA-River mouth of the Rangitata.....	23

NZRI-Rangitata Island Airport	23
Leg 5: NZRI - NZUK.....	24
MSUN-Mount Sunday	24
HEDE-Helms deep	25
MACA-Macaulay River	25
CASS-Cass River	26
PFIO-Plateau Fiordland.....	26
LPUK-Lake Pukaki	27
NZUK-Pukaki.....	27
Leg 6: NZUK - NZLX	28
LBEN-Lake Benmore	28
MAER-Maerewhenua River.....	29
KYEB-Kyeburn	29
WAPI-Rock And Pillar	29
MANI-Maniototo	30
POOR-Poolburum Reservoir.....	30
NZLX-Alexandra	30
Leg 7: NZLX - NZMF	32
KARA-Kawarau River.....	32
DOUC-Double Cone.....	33
MTCR-Mount Creighton	33
SHOT-Shotover River	34
SKCA-Skippers Canyon	34
DART-Dart River	35
DARB-Dart River Bridge.....	35
RBRO-Routeburn Road	35
PASM-Paradise Scheelite Mine	36
DIAL-Diamond Lake	36
TURH-Turred Head	37
EARN-Mount Earnslaw	37
HW94-Highway 94	38
NZMF-Milford Sound	38
Leg 8: NZMF - NZMO	39
SUTH-Sutherland Falls	39
CARR-Carrook	40
TANA-Lake Te Anau	40
UPUK-Upukerora River	40
FANG-Fangorn Forest.....	41
MAVO-Mavora.....	41
WHIR-Whitestone River	42
WAIAU-Waiiau River.....	42

NZMO-Manapouri.....	43
---------------------	----

LEGS

LEG 1: NZMA - NZRU

Departure: Matamata (NZMA)

Destination: Waiouru (NZRU)

Distance: 179,6 nm



PUKE-Puketutu Road



Distance:	7,1 nm
Dist. from Dept.:	7,1 nm
Dist. to Dest.:	172,4 nm
True Course:	174°
Magnetic Course:	153°

dall'aeroporto di Matamata . La Route 27 conduce direttamente a ovest dell'aerodromo in direzione sud, che ora stai seguendo. Sorvola la città di Matamata . Puketutu Road si collega alla Route 27 poco dopo la città .

HOBB-Hobbiton Village

Distance:	3,7 nm
Dist. from Dept.:	10,8 nm
Dist. to Dest.:	168,7 nm
True Course:	265°
Magnetic Course:	245°

Gira a destra e segui un po' Puketutu Road, che presto gira a sinistra. Non seguirlo a sinistra, ma mantieni la tua rotta.

Davanti a te vedi alcune colline, verso le quali ora ti stai dirigendo. Mira al piede sinistro della collina più alta. Un piccolo lago ti mostra che sei a Hobbiton . Il grande edificio proprio sulla riva del lago è il Green Dragon Inn.

Hobbiton era un villaggio nel Quartiere Ovest della Contea. Si trovava a circa un miglio a nord-ovest del vicino villaggio di Bywater, su entrambe le sponde del fiume Wessels.

Nell'Isola del Nord della Nuova Zelanda, a sud-est di Auckland, nell'idilliaco terreno agricolo del distretto di Waikato , Matamata si è rivelata la location perfetta per Hobbiton nella trilogia cinematografica di Peter Jackson. Una terra dolcemente ondulata di colline erbose che ricordano le grotte di Hobbit nel romanzo Il Signore degli Anelli.

Il proprietario della fattoria Alexander è anche il proprietario del luogo delle riprese. La location è stata lasciata quasi identica dopo la fine delle riprese all'inizio del 2000. Sono state apportate solo piccole modifiche al modo in cui il ponte sul Gandalf e la Compagnia sono arrivati a Hobbiton . Lì è stata aggiunta una ringhiera per motivi di sicurezza.

MANG-Mangakino

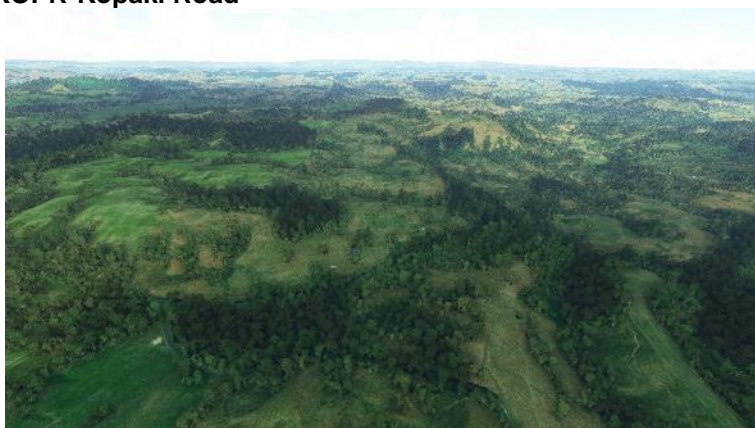
Distance:	32,3 nm
Dist. from Dept.:	43,1 nm
Dist. to Dest.:	136,5 nm
True Course:	173°
Magnetic Course:	153°

Svolta a sud fino a raggiungere il fiume Waikato . Seguirlo in direzione sud fino a raggiungere la città di Mangakino . Si trova dietro una diga e il fiume fa un ampio giro intorno alla città. Oltre la città, dove il fiume Mangakino incontra il Waikato , puoi vedere l'autostrada 30 che attraversa il fiume tramite un ponte.

KOPA-Kopaki

Distance:	23,5 nm
Dist. from Dept.:	66,6 nm
Dist. to Dest.:	112,9 nm
True Course:	257°
Magnetic Course:	236°

La strada si dirige inizialmente a nord-ovest e poco dopo si unisce ad un'altra strada. Lì, svolta a sinistra con una curva di 90° e segui l'autostrada 30 fino a Kopaki .

KOPR-Kopaki Road

Distance:	3,5 nm
Dist. from Dept.:	70,2 nm
Dist. to Dest.:	109,4 nm
True Course:	244°
Magnetic Course:	223°

Una volta a Kopaki , esci dalla Route 30, gira a sinistra e segui Kopaki Road in direzione sud-ovest. Poco dopo, si collega alla Highway 4.

MAPA-Te Mapara

Distance:	7,1 nm
Dist. from Dept.:	77,3 nm
Dist. to Dest.:	102,3 nm
True Course:	320°
Magnetic Course:	299°

Svolta a destra e segui la Route 4 in direzione nord-ovest fino a Te Mapara , fino all'interscambio con la Highway 3.

Prendi nota del percorso, perché presto tornerai indietro allo stesso modo.

PIOP-Piopio

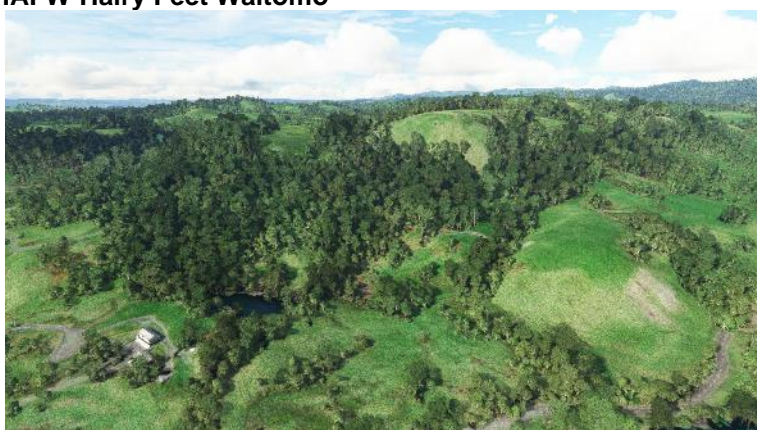
Distance:	5,5 nm
Dist. from Dept.:	82,8 nm
Dist. to Dest.:	96,8 nm
True Course:	234°
Magnetic Course:	213°

Una volta che l'autostrada 4 si unisce all'autostrada 3 della Nuova Zelanda, svolta a sinistra e segui l'autostrada 3 fino alla città di Piopio .

MAOT-Mangaotaki River

Distance:	3,7 nm
Dist. from Dept.:	86,4 nm
Dist. to Dest.:	93,2 nm
True Course:	278°
Magnetic Course:	257°

Da Piopio, una strada laterale si dirama in direzione ovest, che vi porterà al fiume Mangaotaki dopo un breve volo .

HAFW-Hairy Feet Waitomo

Distance:	2,6 nm
Dist. from Dept.:	89,0 nm
Dist. to Dest.:	90,5 nm
True Course:	316°
Magnetic Course:	295°

Un altro breve salto ha seguito il fiume Mangaotaki e ti ritrovi in un'altra ambientazione dove sono stati realizzati vari scatti. Puoi riconoscere il luogo dalle due case vicine e dalla parete rocciosa che si erge dietro la foresta a sinistra del fiume.

peloso piedi Waitomo è stata l'ambientazione delle seguenti scene de "Il Signore degli Anelli" e anche de "Lo Hobbit":

- La comunità incontra una fattoria in rovina
- Radagast incontra la Compagnia
- Orchi e mannari attaccano qui
- L'uscita dalla grotta dove alloggiavano i troll Tom, Bert e William
- Gandalf presenta a Bilbo la spada " Sting " che ha trovato nella caverna

HW4-Highway 4



Distance:	15,2 nm
Dist. from Dept.:	104,3 nm
Dist. to Dest.:	75,3 nm
True Course:	109°
Magnetic Course:	88°

A questo punto, fai una svolta di 180 gradi e ritrova la strada per la Highway 4, a Te Mapara . In alternativa, puoi semplicemente volare verso est sopra le colline per raggiungere l'autostrada 3. Te è appena a nord di quella Mapara , dove incontrerai lo svincolo della Highway 4.

Un consiglio a parte:

Le direzioni e le distanze esatte sono mostrate appena sopra questo testo.

HW47-Highway 47



Distance:	41,2 nm
Dist. from Dept.:	145,4 nm
Dist. to Dest.:	34,2 nm
True Course:	167°
Magnetic Course:	146°

Segui l'autostrada 4 fino all'incrocio con l' autostrada Volcanic Loop Highway 47. Prenditi cura della strada, poiché spesso si nasconde sotto gli alberi e all'ombra delle colline.

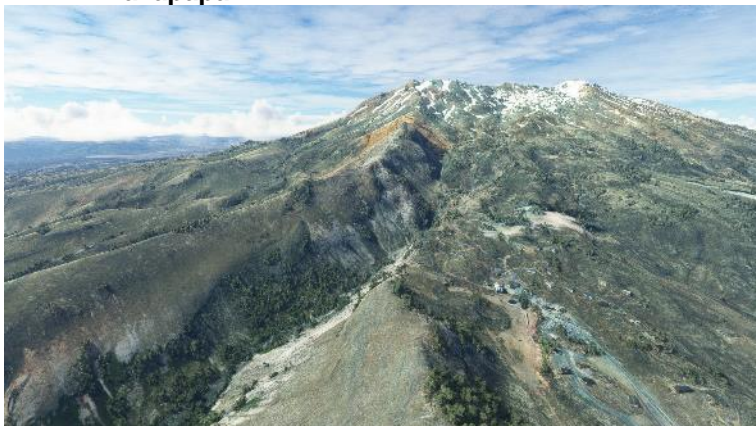
La montagna vulcanica Ruapehu si sta avvicinando. Una volta raggiunto il paesaggio brullo di fronte alla montagna, dovresti presto essere in grado di vedere lo svincolo della Highway 47, che incontra la strada da est.

TWAH-Twahai Falls

Distance:	5,2 nm
Dist. from Dept.:	150,7 nm
Dist. to Dest.:	28,9 nm
True Course:	88°
Magnetic Course:	66°

Segui la Volcanic Loop Highway 47 a breve distanza e presto vedrai l'autostrada 48 incontrare l'autostrada 47 da sud-est. Svolta a destra e guarda a sinistra della Hwy 48 per un torrente che presto serpeggia parallelamente alla strada. Dove il torrente corre da nord a sud si trovano le Twahai Falls, la Gollum's Pool o la Forbidden Pool.

Il nome stagno proibito deriva dal fatto che era punibile con la morte entrare nello stagno senza permesso. Anche il ranger segreto dovrebbe basarsi su Henneth Annûn da proteggere. Frodo salva Gollum in piscina dall'essere colpito dagli arcieri di Gondor mentre stava per concedersi un pasto di pesce.

WHAK-Whakapapa

Distance:	4,3 nm
Dist. from Dept.:	154,9 nm
Dist. to Dest.:	24,6 nm
True Course:	151°
Magnetic Course:	130°

Dovresti guadagnare un po' di quota prima di continuare a seguire il torrente fino a Whakapapa . Continua a seguire la strada, che presto si inerpica su per la montagna. Quasi al limite delle nevi della montagna ci sono alcune case e un burrone alla loro sinistra.

Frodo e Sam scendono a Eryn Muir qui completamente abbandonato verso la montagna del destino. Ma la montagna verso cui stai volando non è la montagna del destino.

Già lungo la strada sei circondato da un paesaggio selvaggio, da rocce vulcaniche e bizzarre formazioni rocciose. Questi luoghi, tra Twahai Falls e Whakapapa , sono stati l'ambientazione di una serie di scene, incluso il momento in cui le dita di Sauron vengono tagliate nel flashback. Guardando indietro nella valle, rimarrai sorpreso dalla vista spettacolare. È qui che ebbe luogo la Battaglia per la Terra di Mezzo.

MTNG-Mount Ngautuhoe

Distance:	5,8 nm
Dist. from Dept.:	160,7 nm
Dist. to Dest.:	18,9 nm
True Course:	36°
Magnetic Course:	15°

Ora gira a nord e vola verso l'altra montagna vulcanica, il Monte Ngautuhoe , e sorvola la sua cima.

Il monte Ngautuhoe è il luogo più oscuro e cupo dell'intera trilogia de Il Signore degli Anelli, il monte Mordor . Qui regna il male. Mordor è il dominio di Sauron , qui raccoglie le sue forze per la lotta per il potere dall'anno 1000 della seconda era.

Nel realizzare le scene, Peter Jackson ha scelto un ambiente arido, uno sfondo di cenere e pietra, il Tongariro National Park, nel centro dell'Isola del Nord della Nuova Zelanda. Questo paesaggio è perfetto per questo. Il parco comprende la catena montuosa dei tre vulcani parzialmente attivi Tongariro , Ngauruhoe e Ruapehu - uno scenario arido e oscuro creato per Mordor . Le location delle riprese sono distribuite in diversi punti del parco nazionale.

MTRU-Mount Ruapehu

Distance:	8,5 nm
Dist. from Dept.:	169,3 nm
Dist. to Dest.:	10,3 nm
True Course:	203°
Magnetic Course:	182°

Fai un'inversione a U e torna al Monte Ruapehu , dove si sono svolte le riprese a Erebor .

Il Monte Erebor era la dimora di un regno nanico fondato da Thráin I, il primo re sotto la montagna, dopo essere fuggito da Khazad-dûm con il suo popolo. Ma ben presto i re della casa di Durin trasferirono la loro sede sui Monti Grigi. Thrór , che tornò a Erebor nel 2590 , vi ottenne una grande ricchezza, che in seguito attirò il drago Smaug .

NZRU-Waiouru



Distance:	10,3 nm
Dist. from Dept.:	179,6 nm
Dist. to Dest.:	0,0 nm
True Course:	154°
Magnetic Course:	133°
Elevation:	2686 feet
Fuel:	yes

Questo è il tuo capitano di volo che parla. Bentornato a bordo. La nostra prossima tappa ci porterà nella capitale, Wellington, dopo aver visitato altre location delle riprese. Mettiti comodo e goditi il volo con NZ Tours.

Sorvola la vetta, gira leggermente a sinistra e preparati a scendere. Il fiume Wahianoa ha la sua origine nel ghiacciaio sud-orientale del Monte Ruapehu . Seguilo fino a individuare l'aeroporto di Waiouru , la prima tappa del tuo viaggio. I tuoi passeggeri fanno un safari attraverso il Tongariro National Park prima di proseguire nel tardo pomeriggio.

Raggiungi uno dei parcheggi, parcheggia lì la macchina al freddo e al buio e usa il tempo libero per rilassarti.

LEG 2: NZRU - NZWN

Departure: Waiouru (NZRU)

Destination: Wellington Intl (NZWN)

Distance: 174,0 nm

**MANG-Mangaweka**

Distance:	22,8 nm
Dist. from Dept.:	22,8 nm
Dist. to Dest.:	151,2 nm
True Course:	163°
Magnetic Course:	142°

Dopo il decollo, vola verso la pista 13. Poco oltre l'aeroporto si trova la New Zealand State Highway 1. Seguila in direzione sud-est per raggiungere la cittadina di Mangaweka .

La gola di Mangaweka è stata la location delle riprese di Argonath , le due enormi statue vicino al fiume che i Compagni attraversano in canoa.

Queste sono statue di pietra dei re Isildur e Anárion , che furono erette in una gola su entrambi i lati del fiume Anduin o scolpite nella roccia. Questa gola rocciosa costituisce l'ingresso settentrionale del lago Nen Hithoel , a sua volta, sopra il Rauros e le montagne di Amon Gallina , Amon Lhaw e Tol Brandir mente.

Gli Argonath mostrano i due fratelli con la mano sinistra alzata in difesa e un'ascia nella destra.

BULL-Bulls

Distance:	29,6 nm
Dist. from Dept.:	52,4 nm
Dist. to Dest.:	121,6 nm
True Course:	219°
Magnetic Course:	197°

Rangitikei invece dell'autostrada . Appena fuori dalla base aerea di Ohakea (NZOH), vicino al villaggio di Bulls, il ponte della New Zealand State Highway 3 attraversa il fiume.

SANS-Sanson

Distance:	2,6 nm
Dist. from Dept.:	55,0 nm
Dist. to Dest.:	119,0 nm
True Course:	140°
Magnetic Course:	118°

Svolta a sinistra e segui la New Zealand State Highway 3 per un breve tratto fino alla città di Sanson. Lì, la New Zealand State Highway 1 si dirama dalla New Zealand State Highway 3 a sud.

WAIK-Waikanae

Distance:	42,6 nm
Dist. from Dept.:	97,7 nm
Dist. to Dest.:	76,4 nm
True Course:	202°
Magnetic Course:	180°

Ora segui di nuovo la New Zealand State Highway 1 lungo la costa fino a Waikanae . Da lì, cerca una strada che si dirige a sud-est, insieme al fiume Waikanae , verso le montagne.

UPHU-Upper Hutt

Distance:	13,5 nm
Dist. from Dept.:	111,2 nm
Dist. to Dest.:	62,8 nm
True Course:	175°
Magnetic Course:	152°

Anche questa strada non è facile da riconoscere a lungo termine. Seguitela e superate un valico per entrare nella gola opposta. La strada ti porterà a Upper hutt . Harcourt Park è stato il luogo delle riprese per il giardino ancora frondoso di Isengard .

Isengard è il nome Rohan della fortezza Númenoreana di Angrenost . Situata in una valle a nord della Porta di Rohan, è la sede dello stregone Saruman al tempo della Guerra dell'Anello . La fortezza viene infine distrutta dagli Ent . Tuttavia, queste scene oscure sono state girate in un luogo diverso, che visiterai in seguito.

RIVEN-Rivendell

Distance:	5,3 nm
Dist. from Dept.:	116,5 nm
Dist. to Dest.:	57,5 nm
True Course:	59°
Magnetic Course:	36°

Ora guarda a nord-est. In lontananza si vedono due laghetti artificiali. A sinistra scorre il fiume Hutt . Segui il fiume tra le montagne finché non si dirama dal fiume Pakuratahi proveniente da nord .

Rivendell è l' insediamento elfico fondato da Elrond e un santuario sul bordo occidentale delle Montagne Nebbiose. Ha svolto un ruolo significativo nel futuro della Terra di Mezzo . Fu qui che ebbe luogo il Consiglio di Elrond , in cui fu deliberato il destino dell'"Unico Anello" e furono scelti i nove compagni.

Due anni dopo la distruzione di Sauron, la maggior parte degli Elfi (compreso Elrond) lasciò il posto per navigare verso Aman. I figli di Elrond, Elladan ed Elrohir, rimasero indietro.

FETH-Featherston

Distance:	7,1 nm
Dist. from Dept.:	123,5 nm
Dist. to Dest.:	50,5 nm
True Course:	122°
Magnetic Course:	100°

Girare a destra e seguire il fiume nella valle. In lontananza puoi vedere la State Highway 2 in direzione sud-est e poi a est attraverso le montagne. Seguilo e supera il passo fino ad arrivare a Featherston .

MART-Martinborough

Distance:	8,4 nm
Dist. from Dept.:	131,9 nm
Dist. to Dest.:	42,1 nm
True Course:	137°
Magnetic Course:	114°

A Featherston , la State Highway 2 svolta leggermente a sinistra. Mantieni la rotta e ora segui l'autostrada 53 fino a Martinborough .

CPRO-Cape Palliser Road

Distance:	15,4 nm
Dist. from Dept.:	147,3 nm
Dist. to Dest.:	26,7 nm
True Course:	234°
Magnetic Course:	211°

A Martinborough , Cape Palliser Road svolta a sud-ovest. Seguilà verso la costa.

POTD-Path of the dead

Distance:	5,5 nm
Dist. from Dept.:	152,9 nm
Dist. to Dest.:	21,1 nm
True Course:	144°
Magnetic Course:	121°

In lontananza si scorge il lago Onoke , separato dal mare solo da una sottile striscia di terra. Cape Palliser Road gira a sud-est prima di raggiungere il lago e presto corre parallela alla costa. Alla tua destra c'è il mare e alla tua sinistra c'è una catena montuosa. Dove la strada incontra le montagne, gira nella quarta gola. Alla fine della gola c'è il luogo delle riprese di The Path of the Dead.

I sentieri dei morti erano chiusi a tutti tranne che ai morti che vi abitavano e all'erede di Isildur .

Segni e figure scolpite nella roccia sopra il cancello erano appena riconoscibili ma non promettevano nulla di buono. I Rohirrim non usavano mai il tunnel, poiché si diceva che i morti insonni lo custodissero e non lasciassero passare i vivi.

Era il luogo dell'esilio degli ex alleati di Gondor . Molto prima della Terza Era, gli uomini avevano giurato fedeltà a Gondor . Quando scoppiò la guerra contro Sauron e avrebbero dovuto combattere, non lo fecero. Isildur quindi li maledisse di non riposare mai finché il giuramento che avevano prestato una volta non fosse stato adempiuto.

L'esercito dei morti per la Guerra dell'Anello è stato resuscitato qui.

NZWN-Wellington Intl

Distance:	21,1 nm
Dist. from Dept.:	174,0 nm
Dist. to Dest.:	0,0 nm
True Course:	290°
Magnetic Course:	267°
Elevation:	33 feet
Fuel:	yes

Questo è il tuo capitano di volo che parla. Bentornato a bordo. La nostra prossima destinazione è Kaikoura nell'Isola del Sud della Nuova Zelanda. Attraverseremo lo Stretto di Cook e raggiungeremo la nostra destinazione dopo circa un'ora di volo. NZ Tours ti augura un volo piacevole.

Gira a ovest e ora dirigiti verso il punto di terra più a sud che puoi vedere in lontananza. Voli intorno al promontorio e poi lungo la costa. In lontananza vedrai una penisola dove si trova l'aeroporto internazionale di Wellington: è ora di ottenere l'autorizzazione per atterrare. Vale la pena fare un volo turistico lì prima di atterrare. Ci sono alcuni luoghi che sono stati mostrati da WU 12. Quindi termina la seconda tappa di questo viaggio in uno dei parcheggi dell'aeroporto. I tuoi ospiti saranno guidati attraverso gli studi cinematografici Weta , anch'essi situati sulla penisola, e poi portati al loro hotel. Domani il viaggio può continuare la mattina presto.

I più grandi studi cinematografici della Nuova Zelanda si trovano a Wellington, motivo per cui la città è anche chiamata Wellywood . La maggior parte delle riprese degli interni dei film sono state prodotte qui.

Weta ha un'ottima reputazione per la creatività e l'esecuzione e garantisce una buona richiesta da parte di alcuni dei principali studi cinematografici del mondo. Il leggendario regista di Hollywood James Cameron, motivato a produrre un film rivoluzionario, ha scelto Wellington per dirigere il film vincitore dell'Oscar Avatar. Altri successi di Hollywood che Weta ha curato includono King Kong, In My Heaven, The Avengers della Marvel , Prometheus e molti altri.

LEG 3: NZWN - NZKI

Departure: Wellington Intl (NZWN)

Destination: Kaikoura (NZKI)

Distance: 142,0 nm

**HW06-Highway 6**

Distance:	45,7 nm
Dist. from Dept.:	45,7 nm
Dist. to Dest.:	96,3 nm
True Course:	258°
Magnetic Course:	235°

Dopo che tutti i passeggeri sono a bordo, ottieni l'autorizzazione, decolla nei cieli della Terra di Mezzo e imposta una rotta verso sud-ovest per attraversare lo Stretto di Cook , lo stretto tra le Isole del Nord e del Sud. Presto alcune isole appaiono nel nord-ovest, che offrono orientamento. Dopo pochi minuti di volo potrai vedere la terraferma dell'Isola del Sud della Nuova Zelanda. Le montagne si profilano davanti a destra ea sinistra. Resta in mezzo alle montagne e vola verso la valle e l'estuario del fiume Wairau , seguendo il fiume una volta raggiunta la terraferma. La New Zealand State Highway 6 conduce a nord verso le montagne attraverso il terzo ponte stradale.

KAIB-Kaikumera Bay

Distance:	12,8 nm
Dist. from Dept.:	58,5 nm
Dist. to Dest.:	83,5 nm
True Course:	348°
Magnetic Course:	325°

Seguire la strada in direzione nord fino a raggiungere Kaikumera Bay. Da ovest vi confluisce il fiume Te Hoire into the Bay e l'autostrada 6 lo accompagna sulla sua sponda meridionale.

HOIRE-Te Hoire

Distance:	8,4 nm
Dist. from Dept.:	66,9 nm
Dist. to Dest.:	75,1 nm
True Course:	257°
Magnetic Course:	234°

Girare a sinistra e seguire la strada e il fiume fino a un'ansa dove il fiume Rai incontra il Te Horie scorre. Subito dopo, l'autostrada 6 attraversa il fiume e di nuovo troverai il luogo delle riprese in cui Bilbo e i nani sono fuggiti dalla prigionia degli elfi con l'aiuto dei barili.

Di tutte le scene de Lo Hobbit di JRR Tolkien, Peter Jackson cita la fuga dagli Elfi come una delle sue scene preferite. Quindi in The Hobbit: The Desolation of Smaug , il regista ha fatto di tutto per trasformare la fuga della botte di vino di Bilbo e dei Nani dal regno di Thranduil in un'epica sequenza d'azione di sette minuti.

WAIP-Waipapa Bay

Distance:	54,1 nm
Dist. from Dept.:	121,0 nm
Dist. to Dest.:	21,0 nm
True Course:	163°
Magnetic Course:	141°

Ora guadagna quota sopra la valle del fiume, gira a sud-est e attraversa le montagne. Dopo pochi minuti di volo, riattraverserai la valle del fiume Wairau che stai attraversando. In lontananza si vedono sorgere 4 cime, la più alta delle quali, a sinistra, è quella del Monte Tapuae -o- Uenuku , che sovrasta tutte le altre montagne. Il nome della montagna deriva dalla lingua Māori e può essere tradotto come "sacre impronte del dio arcobaleno". Svolta a sinistra, al largo della montagna, fino a vedere il litorale di Waipapa Bay, nell'estuario di Waiau Toa , puoi vedere per raggiungere.

NZKI-Kaikoura



Distance:	21,0 nm
Dist. from Dept.:	142,0 nm
Dist. to Dest.:	0,0 nm
True Course:	222°
Magnetic Course:	198°
Elevation:	19 feet
Fuel:	yes

Signore e signori, questo è il vostro capitano che parla. Siamo contenti che siate tutti di nuovo a bordo. Stiamo volando lungo la costa orientale ora. Se ti addormenti, verrai svegliato dal suono dei flap mentre ci avviciniamo all'aeroporto dell'isola di Rangitata . Fino ad allora, le auguriamo un buon volo.

Ora segui la costa in direzione sud. Dopo poche miglia puoi vedere la penisola di Kaikoura che si protende nel mare di fronte a te. Alle sue spalle, incorniciato da due fiumi e situato direttamente sulla costa, si trova l'aeroporto di Kaikoura . Tempo per una seconda colazione. Annuncia l'atterraggio al traffico e effettua un atterraggio sicuro lì.

LEG 4: NZKI - NZRI

Departure: Kaikoura (NZKI)
Destination: Rangitata Island Airport (NZRI)
Distance: 153,1 nm

**BAPE-Banks Peninsula**

Distance: 84,9 nm
Dist. from Dept.: 84,9 nm
Dist. to Dest.: 68,3 nm
True Course: 206°
Magnetic Course: 183°

Adesso sarà un volo lungo ma rilassato, lungo la costa orientale, senza poter visitare un'altra location cinematografica. La maggior parte dei tuoi passeggeri farà un pisolino dopo il sontuoso pasto mentre ammiri lo splendido scenario costiero dell'Isola del Sud della Nuova Zelanda. Quindi riporta il tuo Cessna su una rotta verso sud e vola lungo la costa. Attraversa Pegasus Bay e dirigi verso il punto più alto della penisola.

La penisola di Banks è una penisola vulcanica di oltre 1000 chilometri quadrati e si distingue dal paesaggio costiero pianeggiante per la sua altezza. Il punto più alto della penisola è il Monte Herbert, a 919 metri. Interessanti anche le numerose piccole baie formate dalle colate laviche. Qui fu fondata nel XIX secolo una colonia francese, dedicata principalmente alla caccia alle balene. Di conseguenza, anche le due città di Lyttelton, a nord-ovest, e Akaroa, a sud-est, sono francesi. Una buona occasione per gli abitanti di Christchurch per sfuggire al trambusto della grande città.

delle deviazioni per Christchurch e Akaroa per vedere i luoghi dall'alto, come la cattedrale di Christchurch o il porto di Akaroa e la chiesa di Akaroa.

RMRA-River mouth of the Rangitata

Distance:	61,1 nm
Dist. from Dept.:	145,9 nm
Dist. to Dest.:	7,2 nm
True Course:	240°
Magnetic Course:	216°

Seguire ulteriormente la costa, oltre il Lagoon Lake Ellesmere e alcuni estuari. Il terzo grande estuario è quello del fiume Rangitata . Puoi riconoscerli dai due piccoli villaggi a sinistra ea destra dell'estuario, proprio sul mare.

NZRI-Rangitata Island Airport

Distance:	7,2 nm
Dist. from Dept.:	153,1 nm
Dist. to Dest.:	0,0 nm
True Course:	327°
Magnetic Course:	302°
Elevation:	281 feet
Fuel:	yes

Signore e signori, questo è il vostro capitano che parla. La nostra prossima destinazione è Pukaki . C'è molto da vedere prima di atterrare lì. Per favore, non addormentarti adesso o ti perderai il meglio. Svolta a destra sull'estuario e guarda a sinistra del fiume per le due strisce erbose del Rangitata Island Airfield che dovresti presto individuare. Buon atterraggio lì. I tuoi passeggeri possono sgranchirsi le gambe e nel frattempo tu puoi disimballare i pranzi al sacco che hai portato con te e offrirli alle persone che hanno di nuovo fame.

LEG 5: NZRI - NZUK

Departure: Rangitata Island Airport (NZRI)

Destination: Pukaki (NZUK)

Distance: 100,0 nm

**MSUN-Mount Sunday**

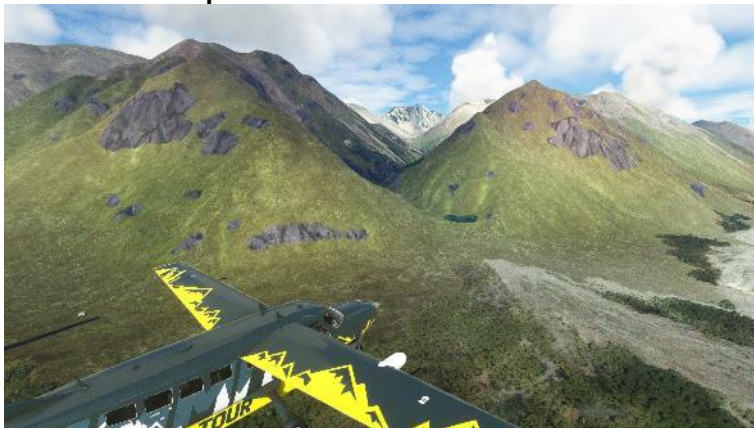
Distance:	39,4 nm
Dist. from Dept.:	39,4 nm
Dist. to Dest.:	60,6 nm
True Course:	325°
Magnetic Course:	300°

Inizia e ora segui il Rangitata a monte. Dopo aver superato la Mesopotamia Station Airstrip , sul lato sinistro del fiume, vedrai entrare il fiume Potts sulla destra. A sole 2 miglia oltre l'estuario c'è una grande collina, distinta dalle pianure circostanti, Mount Sunday . Qui c'era Edoras , la capitale di Rohan.

Fu fondata dal suo primo re, Eorl , e da suo figlio, Brego .

Edoras giaceva sulle rive dello Snowborne, ai piedi degli Ered Nimrais . Era protetto da un bastione di terra e da un alto muro di pietra coronato di spine. Arroccato sulla cima appiattita di quella che un tempo era una verde collina c'era la sala d'oro di Meduseld , la sede del governo dei re di Rohan. Di fronte alla città c'erano i tumuli funerari dei re, sui quali fioriva la famosa pianta Simbelmynë . Durante la Guerra dell'Anello, Re Théoden regnò a Edoras . Gli successe Éomer , nipote di Théoden .

Per l'adattamento cinematografico de Il Signore degli Anelli, la Sala d'Oro e parti di Edoras sono state ricreate nella natura incontaminata della Nuova Zelanda. La costruzione del set ha richiesto undici mesi. Le riprese effettive solo pochi giorni. Dopo le riprese, l'intero set è stato nuovamente demolito. Oggi si possono vedere solo poche tracce, come viti nella roccia, che indicano che qui si trovava uno dei set più complessi del film.

HEDE-Helms deep

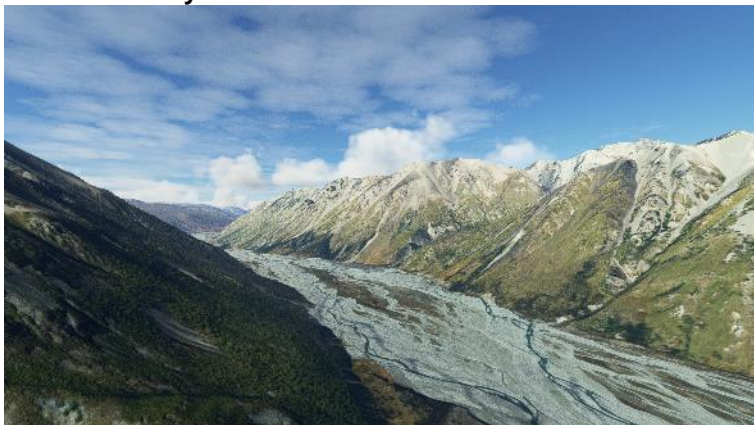
Distance:	3,6 nm
Dist. from Dept.:	43,0 nm
Dist. to Dest.:	57,0 nm
True Course:	282°
Magnetic Course:	258°

Solo 3 miglia più a nord-ovest, il fiume Havelock sfocia nel Rangitata . Una gola attraversa le Black Mountains sulla sua sponda occidentale. Qui è dove si sono svolte le riprese di Helm Profondo invece.

Di Helm Deep era una gola fortificata nella parte occidentale di Rohan. Fu costruito dai Dúnedain . Era la fortezza più grande e più forte di Rohan e teatro della potente battaglia contro l'esercito Uruk -Hai di Saruman nella Guerra dell'Anello .

Il Fosso di Helm si trovava alla fine di una grande valle nelle White Mountains, la Deeping Valley . Questo si trovava ai piedi del Thrihyrne e terminava all'ingresso delle scintillanti caverne di Aglarond , che gli umani usavano come rifugio. Il Klammbach scorreva attraverso la gola e poi più a valle.

All'estremità anteriore del Fosso di Helm (questo punto è anche noto come Porta di Helm) si trovava l' Hornburg e il lungo muro della gola che proteggeva l'ingresso della gola. Più in alto nella valle si trovava Helms Deich, una struttura difensiva alta 6 metri e lunga 2 chilometri. L' Hornburg si trovava sull'Hornfelsen e da lì il muro si estendeva dall'altra parte della gola. Il Klammbach scorreva attraverso un piccolo canale nel muro. C'era un'ampia breccia nella strada rialzata di Helm attraverso la quale scorrevano sia la strada che il fiume. C'erano anche sentieri segreti dalla valle che conducevano attraverso le montagne a Dunharrow .

MACA-Macaulay River

Distance:	9,3 nm
Dist. from Dept.:	52,4 nm
Dist. to Dest.:	47,6 nm
True Course:	249°
Magnetic Course:	225°

Prima di volare attraverso la gola, dovresti guadagnare quota sopra la valle del fiume che stai attraversando. Ci vogliono almeno 8.000 piedi per scalare le Black Mountains, chiamate nel film "White Mountains".

Dall'altro lato delle montagne incontrerai il fiume Macaulay.

CASS-Cass River

Distance:	18,0 nm
Dist. from Dept.:	70,4 nm
Dist. to Dest.:	29,6 nm
True Course:	196°
Magnetic Course:	172°

Gira a sud e vola attraverso la gola del fiume Macaulay mentre perdi di nuovo quota. Alla confluenza dei fiumi Macaulay e Goodley , che presto confluiscono nel lago Tekapo , vedrai una catena montuosa alla tua destra. Alla fine di questa catena montuosa il piccolo fiume Cass sfocia nel Tekapo .

PFIO-Plateau Fiordland

Distance:	10,3 nm
Dist. from Dept.:	80,7 nm
Dist. to Dest.:	19,3 nm
True Course:	251°
Magnetic Course:	226°

Da qui, se volete, potete fare una piccola deviazione verso la cittadina di Tekapo , che si trova all'estremità meridionale del lago. Qui puoi vedere l' Osservatorio di Mount John, la Chiesa del Buon Pastore, la centrale elettrica di Tekapo e il campo d'aviazione dal design accattivante. Quindi utilizzare il GPS per raggiungere il waypoint successivo.

Altrimenti, prendi una rotta verso sud-ovest e vola all'incirca a metà strada tra la sponda settentrionale del lago Alexandriana e lo sperone più meridionale proveniente da nord. Si sorvola un altopiano collinare intersecato da numerosi corsi d'acqua. Dove il terreno digrada verso il lago Pukaki , c'è stata una caccia a Gandalf e ai nani.

Da qualche parte nel Parco Nazionale di Fiordland : dopo che Bilbo si è ricongiunto al gruppo fuori dalla città dei Goblin , il momento del trionfo viene interrotto quando subiscono un'imboscata da parte di Azog , Fimbul e il suo esercito di Orchi -Cacciatori. Thorin quindi carica verso Azog per salvare gli altri, ma viene gravemente ferito e sbattuto a terra. Bilbo difende Thorin dall'essere ucciso e Azog e altri orchi entrano e cercano di uccidere lo hobbit. Quindi Fíli , Kíli e Dwalin si precipitano dentro e li attaccano mentre gli altri li seguono e ne consegue uno scontro. Dopo essersi rifugiati sugli alberi lungo la scogliera prima che i mannari ne sradicassero la maggior parte, l'ultimo albero viene parzialmente sradicato, lasciando la maggior parte degli amici di Thorin appesi alla scogliera. Ma questa scogliera non è qui, ma in un altro luogo che visiteremo più avanti.

LPUK-Lake Pukaki

Distance:	6,3 nm
Dist. from Dept.:	86,9 nm
Dist. to Dest.:	13,1 nm
True Course:	212°
Magnetic Course:	187°

Mantieni la rotta e vola verso la riva del lago Pukai . Una strada conduce a sud lungo la riva del lago. Seguila finché la strada non deve evitare una baia. Qui c'era il campo profughi di Esgaroth , la città nel lago, dopo che Smaug bruciò quasi l'intera città.

l'attacco di Smaug , Bart mantenne la sua posizione con una banda di arcieri e fu in grado di uccidere il drago con la sua ultima freccia, una freccia nera. Dopo l'attacco, mandò un messaggero a Thranduil per chiedere il suo aiuto poiché la città era stata in gran parte distrutta. Gli elfi arrivarono presto e si occuparono dei residenti ormai senz'atetto sulle rive del lago.

NZUK-Pukaki

Distance:	13,1 nm
Dist. from Dept.:	100,0 nm
Dist. to Dest.:	0,0 nm
True Course:	195°
Magnetic Course:	171°
Elevation:	1554 feet
Fuel:	yes

Signore e signori, questo è il vostro capitano che parla. Per favore, non preoccuparti che il nostro peso totale venga superato dai tuoi sontuosi pasti. Lo compenseremo con la quantità di carburante imbarcata. Ti auguriamo un piacevole volo verso la nostra destinazione oggi, Alexandra.

Ora vola verso la sponda meridionale del lago. Lì puoi vedere una strada che porta anche a sud. Seguilo per un breve tratto e presto vedrai Pukaki Airfield , dove i tuoi passeggeri possono rinfrescarsi. Fai un atterraggio sicuro lì.

LEG 6: NZUK - NZLX

Departure: Pukaki (NZUK)
Destination: Alexandra (NZLX)
Distance: 125,3 nm

**LBEN-Lake Benmore**

Distance:	19,9 nm
Dist. from Dept.:	19,9 nm
Dist. to Dest.:	105,3 nm
True Course:	171°
Magnetic Course:	146°

Dopo che tu e i tuoi passeggeri avrete fatto rifornimento, dirigetevi a est dopo il decollo e raggiungete il fiume Pukaki . Seguilo a sud fino al Lago Benmore . Sorvola il lago fino ad arrivare alla diga di Benmore .

Ancora una volta ci sono alcuni luoghi che puoi mostrare ai tuoi passeggeri che sarebbero: Whanau Island , Barabooka Bay, Goose Neck Island, Waitaki Gorge , Sams Bay, Black Jacks Island, Junction Island, Benmore Peninsula o Benmore Dam .

MAER-Maerewhenua River

Distance:	27,7 nm
Dist. from Dept.:	47,6 nm
Dist. to Dest.:	77,7 nm
True Course:	129°
Magnetic Course:	104°

Oltre la diga scorre il fiume Waitaki , poi attraverso il lago Aviemore , poi attraverso la diga di Aviemore , attraverso il lago Waitaki e poi il fiume Waitaki . Proseguire lungo il fiume fino al villaggio di Duntroon . Là il fiume Maerewhenua si unisce al Waitaki .

KYEB-Kyeburn

Distance:	25,8 nm
Dist. from Dept.:	73,4 nm
Dist. to Dest.:	51,9 nm
True Course:	226°
Magnetic Course:	201°

Svolta a destra, segui il fiume Maerewhenua e guadagna 8.000 piedi di altitudine. Mantieni all'incirca la direzione dettata dal fiume. La vetta più alta, con un po' di neve, che vedrai presto è il Monte Pisgah . Vola verso di esso e rimani appena a destra del suo picco.

Una volta superate le montagne, scendi e cerca il fiume Kyeburn , che scorre da nord a sud oltre le montagne e che segui verso sud. La città più vicina che puoi individuare dall'alto è la cittadina di Kyeburn , con alcune fattorie sparse per i campi. Diverse strade convergono qui.

WAPI-Rock And Pillar

Distance:	15,1 nm
Dist. from Dept.:	88,5 nm
Dist. to Dest.:	36,8 nm
True Course:	190°
Magnetic Course:	165°

Il fiume Kyeburn scorre verso sud attraverso Kyeburn Township , fiancheggiata dall'autostrada 87. Ora segui l'autostrada 87, presto fiancheggiata dal fiume Taieri , fino al Rock And Ranch pilastro . Ci sono solo pochi edifici in un'ansa del fiume tra due strade.

MANI-Maniototo



Distance:	3,1 nm
Dist. from Dept.:	91,5 nm
Dist. to Dest.:	33,7 nm
True Course:	287°
Magnetic Course:	262°

Gira a ovest e vola sulle montagne. Un piccolo laghetto artificiale indica la direzione verso le montagne. È qui che si sono svolte la maggior parte delle riprese in location de Lo Hobbit: La desolazione di Smaug .

POOR-Poolburum Reservoir



Distance:	17,1 nm
Dist. from Dept.:	108,6 nm
Dist. to Dest.:	16,6 nm
True Course:	285°
Magnetic Course:	260°

Mantenendo quota e direzione si attraversa un vallone tenendo la sinistra all'affioramento di roccette verso il prato. Cerca il bacino idrico di Poolburum . Puoi riconoscerlo da diverse isole nel lago. Dirigiti verso di lui non appena lo vedi.

NZLX-Alexandra



Distance:	16,6 nm
Dist. from Dept.:	125,3 nm
Dist. to Dest.:	0,0 nm
True Course:	290°
Magnetic Course:	265°
Elevation:	750 feet
Fuel:	yes

Gira a ovest, rimanendo a sud delle montagne leggermente più alte verso cui stai volando. A un bivio del fiume, nella valle successiva, dovresti presto riuscire a vedere la città di Alexandra. L'aeroporto si trova a nord della città. Fai un atterraggio sicuro lì per poter completare la sesta tappa di questo viaggio.

L'arido paesaggio roccioso intorno ad Alexandra è servito da sfondo per la registrazione di alcune scene intorno a Rohan. Ad esempio al Poolburn Reservoir, dove sono stati girati il villaggio di Rohan e la fuga dei residenti. Il paesaggio intorno alla Valle dell'Ida è stato utilizzato anche per alcune scene di battaglia del film, ad esempio quando i Warg hanno attaccato il viaggio dei profughi.

sposò l'allora principe di Galles, poi re Edoardo VII, nel 1863. La città non ha attrazioni degne di nota, ma almeno c'è un hotel accogliente che aspetta te e i tuoi passeggeri per la notte. Alexandra è anche una regione vinicola per il Pinot Nero e il Pinot Grigio.

LEG 7: NZLX - NZMF

Departure: Alexandra (NZLX)
Destination: Milford Sound (NZMF)
Distance: 111,4 nm

**KARA-Kawarau River**

Distance: 23,6 nm
Dist. from Dept.: 23,6 nm
Dist. to Dest.: 87,8 nm
True Course: 300°
Magnetic Course: 275°

A est dell'aeroporto, il fiume Clutha attraversa la campagna. Dopo aver iniziato, segui il fiume a nord verso le montagne. Dopo aver sorvolato una piccola diga, vedrai presto un'altra diga vicino alla città di Cromwell. Mantieni la sinistra qui e ora segui il fiume Kawarau attraverso altre gole, accompagnato dall'autostrada 6. Dopo aver raggiunto un'ampia valle, l'autostrada 6 attraversa il fiume.

Appena oltre il ponte c'erano altri filmati di Argonath mentre i Compagni erano in canoa e venivano inseguiti dalle org .

DOUC-Double Cone

Distance:	4,5 nm
Dist. from Dept.:	28,2 nm
Dist. to Dest.:	83,2 nm
True Course:	226°
Magnetic Course:	201°

Guardando a sud-ovest dal ponte, il punto più alto è una montagna chiamata Double Cone . Usa la valle per guadagnare circa 7.000 piedi di altitudine e sorvola la vetta. Ecco l'uscita da Moria.

Le montagne di Moria erano quelle montagne sotto le quali c'erano le sale e le miniere di Moria. La Compagnia dell'Anello ha attraversato queste sale ed è stata attaccata dalle Org . Gandalf il Grigio non è riuscito a raggiungere questa uscita perché è stato abbattuto dall'ultimo Balrok . Successivamente incontra la Compagnia come Gandalf il Bianco.

MTCR-Mount Creighton

Distance:	11,7 nm
Dist. from Dept.:	39,9 nm
Dist. to Dest.:	71,6 nm
True Course:	268°
Magnetic Course:	243°

Dalla vetta, gira a ovest verso il lago Wakatipu . Vai in discesa e guarda la sponda nord. Lì vedi due montagne che sporgono nel lago. La seconda montagna, Mount Creighton , era il luogo in cui venivano effettuate le registrazioni per Ithilien .

Ma puoi anche fare rotta per Queenstown , sulla sponda orientale del lago, e mostrare ai tuoi passeggeri la città e le sue attrazioni. Raggiungi il waypoint successivo volando lungo la sponda settentrionale del lago, che è stata aggiornata con punti di riferimento aggiuntivi dall'aggiornamento mondiale della Nuova Zelanda.

Ithilien giaceva tra Anduin ed Ephel Dúath , delimitato a sud dal Poros , diviso in Ithilien settentrionale e meridionale . Un'incantevole area di foreste impennate e torrenti a cascata. Vi crescevano abeti, cedri, larici e cipressi e una varietà di erbe e arbusti profumati. Una squadra di soldati di Gondor ha combattuto qui contro le truppe in avvicinamento da est. Nascosti tra i cespugli, Frodo e Sam osservarono da lontano lo scontro. Avrebbero voluto mangiare un po' dello stufato di coniglio prima di essere scoperti.

SHOT-Shotover River

Distance:	7,9 nm
Dist. from Dept.:	47,7 nm
Dist. to Dest.:	63,7 nm
True Course:	36°
Magnetic Course:	11°

Ora segui la gola che conduce a nord verso le montagne e sorvola i laghi Dispute e Moke . Dietro di esso, la gola piega a destra. Mantieni la destra finché non raggiungi il fiume Shotover .

Si è un po' tentati di svoltare nel primo anfratto che si vede avanti sulla sinistra. Ma gira a destra lì e presto sarai in grado di vedere il fiume Shotover che arriva da nord.

SKCA-Skippers Canyon

Distance:	7,2 nm
Dist. from Dept.:	54,9 nm
Dist. to Dest.:	56,5 nm
True Course:	11°
Magnetic Course:	347°

Dopo circa 5 miglia di volo, puoi vedere in lontananza un ponte sul fiume. C'è un guado circa mezzo miglio prima del ponte. Questo è noto nel film come il guado sul fiume Bruinen .

Dopo i Nazgûl Dopo aver inseguito Arwen e Frodo attraverso le terre a ovest di Rivendell , la principessa elfica arriva al guado del fiume Bruinen . Mentre Arwen riesce ad attraversare rapidamente, i Cavalieri Neri esitano nel loro inseguimento poiché il fiume è intriso di magia elfica. Il capo dei Nazgûl , di fronte ad Arwen dall'altra parte dell'acqua, chiede: "Dammi qui l' halfling , elfo !" Arwen risponde estraendo la sua spada elfica .

DART-Dart River

Distance:	13,1 nm
Dist. from Dept.:	68,0 nm
Dist. to Dest.:	43,4 nm
True Course:	266°
Magnetic Course:	242°

Gira a sud-ovest da qui. Ma prima dovresti usare la valle del fiume per raggiungere almeno 7.000 piedi di altitudine.

L'elevazione più alta è il Monte Larkins. Vola verso la montagna e lascia che la sua vetta passi accanto alla tua ala sinistra. Dopodiché dovresti essere in grado di vedere la valle del fiume Dart verso la quale stai volando. Ora perdi di nuovo un po' di quota per poter vedere meglio.

DARB-Dart River Bridge

Distance:	5,6 nm
Dist. from Dept.:	73,6 nm
Dist. to Dest.:	37,8 nm
True Course:	337°
Magnetic Course:	312°

Girare a destra. Un'unica montagna incombe nella valle del fiume, il Monte Alfred. Mantieni la sinistra della montagna, attraversando il Dart River Bridge.

RBRO-Routeburn Road

Distance:	1,1 nm
Dist. from Dept.:	74,7 nm
Dist. to Dest.:	36,7 nm
True Course:	341°
Magnetic Course:	317°

A meno di un miglio dal ponte, sulla riva sinistra del fiume Dart , a sinistra di Routeburn Road, si sono svolte le riprese di Nan Curunír .

Nan Curunír era una valle nelle Montagne Nebbiose meridionali. Si apriva a sud alla Porta di Rohan. L'Isen scorreva attraverso la valle e ad ovest dell'Isen nella Valle del Mago si trovava Isengard . Era fertile grazie all'irrigazione dell'Isen. Ma al tempo della Guerra dell'Anello era per lo più terra desolata, fatta eccezione per una piccola parte vicino a Isengard , che era coltivata dagli schiavi di Saruman . Dopo la Guerra dell'Anello e la distruzione del Mastio, gli Ent piantarono nuovi raccolti e Watchwood. Hanno anche spostato l'Isen nel suo vecchio alveo. Il paesaggio è sbocciato ed è diventato verde in modo meraviglioso come mai prima d'ora.

PASM-Paradise Scheelite Mine



Distance:	3,0 nm
Dist. from Dept.:	77,6 nm
Dist. to Dest.:	33,8 nm
True Course:	31°
Magnetic Course:	7°

Ora mantieni la destra e vola verso la punta settentrionale ai piedi della montagna. Vicino alla miniera Paradise Scheelite c'era la casa di Beorn .

Beorn era un mutapelle che poteva trasformarsi in un orso grande e forte. Gandalf , Bilbo Baggins ei tredici nani concessero alloggio a Beorn . Mentre continuavano il viaggio, Beorn diede loro provviste e acqua fresca. Ha anche prestato loro dei cavalli, che hanno rispedito su richiesta di Beorn prima di entrare a Bosco Atro . Alla Battaglia dei Cinque Eserciti, apparve sorprendentemente sotto forma di un orso e decise la battaglia contro gli Orchi e i Mannari . Ha portato Thorin dal campo di battaglia, colpito da molte lance, durante la battaglia. Ha poi afferrato il leader dell'uragano Bolg e lo ha ucciso.

Durante il viaggio di ritorno, in inverno, Bilbo e Gandalf si fermarono nuovamente a Beorn , dove festeggiarono il 10 luglio. Successivamente, Beorn radunò alcune persone intorno a sé e fondò quello che in seguito divenne noto come il popolo Beorning , di cui fu il primo capo.

DIAL-Diamond Lake



Distance:	1,3 nm
Dist. from Dept.:	78,9 nm
Dist. to Dest.:	32,5 nm
True Course:	125°
Magnetic Course:	100°

Gira a sud-est e vola verso la base della montagna sulla sponda nord-est del Lago Diamante. Ci sono state altre riprese sull'Elbenreich qui Lothlorien .

Lothlórien (Sindarin : Dreamblossomland), chiamato anche Lórien in breve, era un regno elfico a ovest di Anduin , situato all'incrocio tra Celebrant e Anduin , governato da Celeborn e Galadriel . I

boschi Mallorn di Lórien erano protetti da Sauron dal potere di Galadriel , e solo qui nella Terra di Mezzo era conservata la vera bellezza e l'atemporalità di Eldamar .

Durante il viaggio verso il Monte Fato, i Ringmates si fermarono per un mese a Lórien ; questa era la prima volta che un nano metteva piede a Lórien da molti anni . Là Frodo guardò nello specchio di Galadriel e vide cosa sarebbe successo se avesse fallito.

TURH-Turred Head

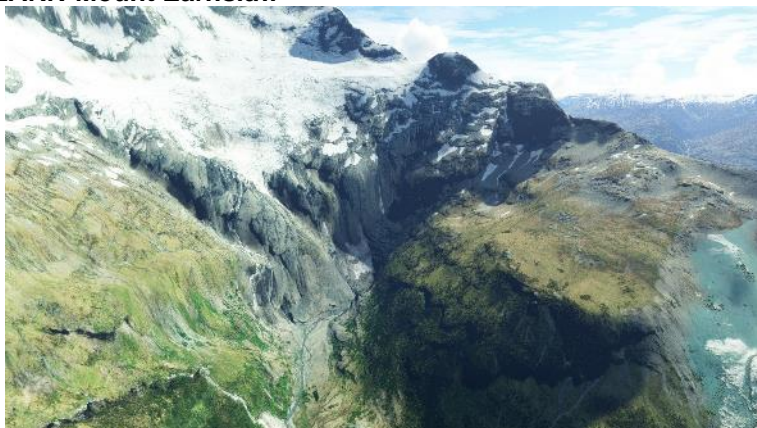


Distance:	3,5 nm
Dist. from Dept.:	82,4 nm
Dist. to Dest.:	29,0 nm
True Course:	11°
Magnetic Course:	346°

Usa la valle per salire a 9.000 piedi. Quindi vola nel canyon, in direzione nord, visto tra il lago Diamond e il fiume Rees. Nell'ultimo quarto della gola, sotto Turred Head, sulla sinistra, c'è un'altra location per le riprese.

In Lo Hobbit, è qui che Bilbo e i nani partono da Rivendell verso l'Alto Passo delle Montagne Nebbiose. Dal passo, Bilbo guarda indietro alla città degli elfi , nella quale avrebbe sicuramente voluto restare ancora un po' , a differenza dei nani.

EARN-Mount Earnslaw



Distance:	1,5 nm
Dist. from Dept.:	84,0 nm
Dist. to Dest.:	27,5 nm
True Course:	23°
Magnetic Course:	359°

Una volta raggiunta un'altitudine sufficiente, puoi volare per un breve tratto attraverso la Wizard's Valley verso la vetta innevata del Monte Earnslaw .

Nella valle, prima della vetta, è stata girata Isengard , soprattutto le scene buie.

HW94-Highway 94

Distance:	16,2 nm
Dist. from Dept.:	100,1 nm
Dist. to Dest.:	11,3 nm
True Course:	233°
Magnetic Course:	208°

D'ora in poi puoi goderti al massimo le splendide montagne delle Alpi neozelandesi. Mantieni la tua altitudine. Girare a ovest, sorvolare ancora una volta la valle del fiume Dart , quindi oltre le montagne fino alla successiva ampia valle tagliata dal fiume Hollyford (Whakatipu Ka Tuka) e fiancheggiata da una strada.

Vola verso sud seguendo la valle fino all'incrocio con la New Zealand State Highway 94. Scendi a circa 6.000 piedi.

NZMF-Milford Sound

Distance:	11,3 nm
Dist. from Dept.:	111,4 nm
Dist. to Dest.:	0,0 nm
True Course:	316°
Magnetic Course:	292°
Elevation:	69 feet
Fuel:	yes

Signore e signori, questo è il vostro capitano che parla. Vorrei salutare tutti i nostri passeggeri e darvi il benvenuto a bordo di NZ Tours. Nel caso in cui tu abbia bevuto un po' troppo del buon vino e non ti sentissi bene durante il volo, troverai una borsa sul sedile di fronte a te da utilizzare per le emergenze personali. Per favore, tienilo in mano finché non raggiungiamo la nostra prossima destinazione, Milford Sound. Auguro a te una pronta guarigione e a tutti gli altri un volo ricco di eventi.

Signore e signori, questo è il vostro capitano che parla. Vi do il benvenuto nella nostra fase finale. In poco meno di un'ora atterreremo alla nostra destinazione Manapouri . Per l'ultima volta in questo viaggio, goditi le splendide montagne e i laghi della Nuova Zelanda dall'alto. Vi auguriamo un buon viaggio.

L'autostrada 94 ti porta prima a ovest e poi a nord-ovest attraverso un canyon. Nel mezzo, scompare in un tunnel, ma presto torna alla vista. Dopo il tunnel stradale si scende a circa 2000 piedi. Seguilo al Milford Sound Airfield.

Buona fortuna all'atterraggio. È un po' ingannevole.

A Milford Sound, vicinissimo all'aeroporto, c'è un ristorante con un sontuoso buffet di pesce con tutto ciò che il tuo cuore desidera. Probabilmente dovrai aspettare ancora un po' per i tuoi passeggeri qui...

LEG 8: NZMF - NZMO

Departure: Milford Sound (NZMF)

Destination: Manapouri (NZMO)

Distance: 102,3 nm

**SUTH-Sutherland Falls**

Distance:	11,3 nm
Dist. from Dept.:	11,3 nm
Dist. to Dest.:	91,0 nm
True Course:	226°
Magnetic Course:	202°

Qualunque sia la direzione in cui prendi il volo, dovrai sorvolare di nuovo la pista, perché a sud-ovest della pista c'è una gola scavata dal fiume Arthur. Seguilo a sud-ovest fino a raggiungere la cascata di Sutherland. Quintin Lodge Airfield (T004) è a solo mezzo miglio dalle cascate . La cascata sgorga dal lago Quill. Pochi metri a sinistra della cascata c'è una scogliera dove i nani erano bloccati su un albero con Gandalf .

Nel film Lo Hobbit, i nani e Gandalf , minacciati da Azog e dal suo esercito, si rifugiano su un albero vicino a una scogliera. Gandalf usa il suo bastone per dare fuoco ad alcune pigne e i nani le lanciano contro gli orchi . Purtroppo non aiuta molto. Il gruppo viene infine salvato dagli Eagles, che li portano in salvo sul Carrock . Azog poi continua la sua caccia con il resto del suo esercito di orche .

CARR-Carrock

Distance:	3,3 nm
Dist. from Dept.:	14,6 nm
Dist. to Dest.:	87,7 nm
True Course:	294°
Magnetic Course:	269°

Gira a ovest e sorvola il lago di montagna più in alto. Solo 3 miglia più avanti, nella valle successiva, c'è una montagna solitaria. Questa è la roccia dell'auto su cui le aquile posano i nani salvati e Gandalf, ma che è completamente boscosa nel simulatore. È facilmente riconoscibile in quanto sorge tra 2 laghi più piccoli.

TANA-Lake Te Anau

Distance:	16,8 nm
Dist. from Dept.:	31,4 nm
Dist. to Dest.:	70,9 nm
True Course:	145°
Magnetic Course:	120°

Ora fai un tornante a sinistra fino a raggiungere una rotta di circa 120°. Goditi la vista sulle montagne fino a vedere il Lago Te Anau che si estende da nord a sud.

UPUK-Upukerora River

Distance:	24,2 nm
Dist. from Dept.:	55,6 nm
Dist. to Dest.:	46,7 nm
True Course:	195°
Magnetic Course:	170°

Scendi sotto i 3000 piedi e segui la sponda occidentale del lago fino a poco prima della città di Te anau . Lì il fiume Upukerora sfocia nel lago.

FANG-Fangorn Forest

Distance:	7,5 nm
Dist. from Dept.:	63,1 nm
Dist. to Dest.:	39,2 nm
True Course:	67°
Magnetic Course:	42°

Ora segui il fiume Upukerora in direzione nord-est. Si sorvolano i campi a sinistra ea destra del fiume. Dopo solo 5 miglia dovresti vedere una zona boscosa collinare a destra del fiume, un po' fuori dai sentieri battuti, verso la quale dovresti ora volare. Non sono riuscito a scoprire il vero nome di questo pezzo di foresta. Nel film "Il Signore degli Anelli" era la foresta di Fangorn .

La foresta ha preso il nome da Ent Barbalbero , che era il suo custode e protettore. Fangorn era la dimora della maggior parte degli Ent e degli Huorn rimanenti . Molte voci oscure circondano la foresta. In alcune delle valli di Fangorn l'oscurità non se ne andava mai e gli alberi erano antichi ea volte malevoli. Fu quindi evitato dagli abitanti delle zone circostanti e dai viaggiatori, anche dagli Elfi Lothlóriens .

MAVO-Mavora

Distance:	11,3 nm
Dist. from Dept.:	74,3 nm
Dist. to Dest.:	28,0 nm
True Course:	85°
Magnetic Course:	61°

Girare leggermente a destra. La vetta più alta che ora puoi scorgere da lontano è una montagna boscosa, ma la cima è spoglia. A sinistra c'è un'altra montagna boscosa. Vola tra le montagne e raggiungi la valle piatta e ampia del fiume Mararoa . Direttamente dietro il fiume si vede una strada, la Mavora Lakes Road, che ora stai seguendo in direzione nord-est.

Circa un miglio prima che la strada si biforchi, si può vedere un piccolo tratto di bosco sul lato sinistro della strada, al confine della foresta di Fangorn .

Merry e Pipino vengono rapiti da Orgs e Uruk Hais mentre gli altri compagni li inseguono. Ma prima che possano essere raggiunti, i cavalieri di Rohan hanno rintracciato il gruppo e ucciso tutti. Ma i compagni trovano tracce che indicano che Merry e Pipino si sono rifugiati nella foresta di Fangorn , e la ricerca continua.

WHIR-Whitestone River

Distance:	21,3 nm
Dist. from Dept.:	95,7 nm
Dist. to Dest.:	6,6 nm
True Course:	235°
Magnetic Course:	210°

Fai un'inversione a U completa qui e ora segui il fiume Mararoa in direzione sud-ovest fino a raggiungere la confluenza dei fiumi Mararoa e Whitestone .

WAIAU-Waiiau River

Distance:	4,3 nm
Dist. from Dept.:	100,0 nm
Dist. to Dest.:	2,3 nm
True Course:	303°
Magnetic Course:	278°

Gira leggermente a ovest e vola verso le montagne tra i due laghi, che ora puoi vedere di fronte a te. Il fiume Waiiau si snoda attraverso il paesaggio proprio di fronte alle montagne.

Questo tratto di fiume ha fatto da sfondo mentre la Compagnia dell'Anello si dirigeva da Lothlórien , scendendo in canoa lungo il fiume Anduin fino al Monte Fato. Da qui, l'intero percorso a valle è stato utilizzato per questo scopo, fino a quando il fiume piega a nord-est davanti a una montagna.

L' Anduin nasceva da una sorgente nell'estremo nord e poi scorreva per circa 1500 miglia fino al suo delta nella Baia di Belfalas . Langquell e Grauquell erano i due maggiori fiumi di origine. Hanno avuto origine nel nord delle Montagne Nebbiose, negli Ered Mithrin , i Monti Grigi. L' Anduin formava il confine con le terre occidentali della Terra di Mezzo.

NZMO-Manapouri



Distance:	2,3 nm
Dist. from Dept.:	102,3 nm
Dist. to Dest.:	0,0 nm
True Course:	200°
Magnetic Course:	175°
Elevation:	683 feet
Fuel:	yes

l'aeroporto di Manapouri , la destinazione di questo lungo viaggio da nord a sud della Nuova Zelanda sulle orme di una leggenda del cinema. Atterra lì il più dolcemente possibile, quindi puoi sentire l'applauso dei tuoi passeggeri, che devono aver apprezzato questo viaggio tanto quanto me. È stata una grande esperienza poter ricreare l'atmosfera dei film "Il Signore degli Anelli" e "Lo Hobbit" nelle location originali del film.

Congratulazioni per il completamento con successo di questo viaggio. Se ti è piaciuto il viaggio tanto quanto me, ti preghiamo di lasciare alcune stelle nella pagina di download. Siamo inoltre sempre aperti a critiche costruttive.

Tutto il meglio per i tuoi impegni futuri. Nordheim Missions e Koschi.