



Nueva Zelanda de norte a sur

Experimenta los lugares de rodaje de las leyendas cinematográficas "El Señor de los Anillos" y "El Hobbit"

Nueva Zelanda es uno de los países más bellos y diversos del mundo. Ofrece todo lo que tu corazón desea cuando se trata de disfrutar de la naturaleza. Un viaje a los lugares de rodaje de las películas clásicas "El Señor de los Anillos" y "El Hobbit" te permite disfrutar de esta variedad única de paisajes y recrear la atmósfera de estas películas clásicas en los lugares de rodaje. Comenzando en la Isla Norte y terminando en la Isla Sur, también podrá transmitir estas impresiones a un grupo de turistas que conducirá a los lugares de filmación individuales. Te darán una ronda de aplausos cuando aterrices suavemente en accesos complicados, y te pondrán de los nervios al máximo si las fuerzas G exceden un cierto nivel o si caes demasiado en la pista.

Si tiene problemas técnicos con este complemento, no dude en ponerse en contacto con nuestro soporte.

Diviértete volando y descubriendo. Koschi.

Consejos de vuelo:

Aunque hay un curso de GPS, solo debe usarlo si tiene problemas para encontrar el siguiente punto de referencia.

El clima es libremente seleccionable. El clima en vivo está preestablecido.

El botón de combustible solo se muestra en los aeropuertos con una estación de combustible. Así que asegúrese siempre de que haya suficiente gasolina en el depósito.

Utilice ATC si lo desea.

El HUD en el interior se puede encender en la configuración.

Active los subtítulos en las opciones generales para poder leer los anuncios TTS en su idioma.

Table of Contents

Legs	5
Leg 1: NZMA - NZRU.....	5
PUKE-Puketutu Road.....	5
HOBB-Hobbiton Village.....	6
MANG-Mangakino.....	6
KOPA-Kopaki	7
KOPR-Kopaki Road	7
MAPA-Te Mapara.....	7
PIOP-Piopia.....	8
MAOT-Mangaotaki River.....	8
HAFW-Hairy Feet Waitomo.....	8
HW4-Highway 4	9
HW47-Highway 47	9
TWAH-Twahi Falls	10
WHAK-Whakapapa	10
MTNG-Mount Ngautuhoe.....	11
MTRU-Mount Ruapehu	11
NZRU-Waiouru.....	12
Leg 2: NZRU - NZWN	13
MANG-Mangaweka	13
BULL-Bulls	14
SANS-Sanson	14
WAIK-Waikanae	14
UPHU-Upper Hutt.....	15
RIVEN-Rivendell	15
FETH-Featherston.....	16
MART-Martinborough.....	16
CPRO-Cape Palliser Road.....	16
POTD-Path of the dead.....	17
NZWN-Wellington Intl.....	17
Leg 3: NZWN - NZKI.....	19
HW06-Highway 6	19
KAIB-Kaikumera Bay.....	20
HOIRE-Te Hoire	20
WAIP-Waipapa Bay.....	20
NZKI-Kaikoura	21
Leg 4: NZKI - NZRI	22
BAPE-Banks Peninsula.....	22
RMRA-River mouth of the Rangitata.....	23

NZRI-Rangitata Island Airport	23
Leg 5: NZRI - NZUK.....	24
MSUN-Mount Sunday	24
HEDE-Helms deep	25
MACA-Macaulay River	25
CASS-Cass River	26
PFIO-Plateau Fiordland.....	26
LPUK-Lake Pukaki	27
NZUK-Pukaki.....	27
Leg 6: NZUK - NZLX	28
LBEN-Lake Benmore	28
MAER-Maerewhenua River.....	29
KYEB-Kyeburn	29
WAPI-Rock And Pillar	29
MANI-Maniototo	30
POOR-Poolburum Reservoir.....	30
NZLX-Alexandra	30
Leg 7: NZLX - NZMF	32
KARA-Kawarau River.....	32
DOUC-Double Cone.....	33
MTCR-Mount Creighton	33
SHOT-Shotover River	34
SKCA-Skippers Canyon	34
DART-Dart River	35
DARB-Dart River Bridge.....	35
RBRO-Routeburn Road	35
PASM-Paradise Scheelite Mine	36
DIAL-Diamond Lake	36
TURH-Turred Head	37
EARN-Mount Earnslaw	37
HW94-Highway 94	38
NZMF-Milford Sound	38
Leg 8: NZMF - NZMO	39
SUTH-Sutherland Falls	39
CARR-Carrook	40
TANA-Lake Te Anau	40
UPUK-Upukerora River	40
FANG-Fangorn Forest.....	41
MAVO-Mavora.....	41
WHIR-Whitestone River	42
WAIAU-Waiiau River.....	42

NZMO-Manapouri.....	43
---------------------	----

LEGS

LEG 1: NZMA - NZRU

Departure: Matamata (NZMA)

Destination: Waiouru (NZRU)

Distance: 179,6 nm



PUKE-Puketutu Road



Distance:	7,1 nm
Dist. from Dept.:	7,1 nm
Dist. to Dest.:	172,4 nm
True Course:	174°
Magnetic Course:	153°

el Aeródromo de Matamata . La ruta 27 conduce directamente al oeste del aeródromo en dirección sur, que ahora está siguiendo. Sobrevuelo de la ciudad de Matamata . Puketutu Road se conecta con la ruta 27 poco después de la ciudad .

HOB- Hobbiton Village

Distance:	3,7 nm
Dist. from Dept.:	10,8 nm
Dist. to Dest.:	168,7 nm
True Course:	265°
Magnetic Course:	245°

Gire a la derecha allí y siga un poco por Puketutu Road, que pronto gira a la izquierda. No lo sigas a la izquierda, pero mantén tu curso.

Frente a usted ve algunas colinas, hacia las que ahora se dirige. Apunta al pie izquierdo de la colina más alta. Un pequeño lago te indica que estás en Hobbiton . El gran edificio justo en la orilla del lago es el Green Dragon In.

Hobbiton era un pueblo en el Barrio Oeste de la Comarca. Se encontraba aproximadamente a una milla al noroeste del pueblo vecino de Bywater, en ambas orillas del río Wessels.

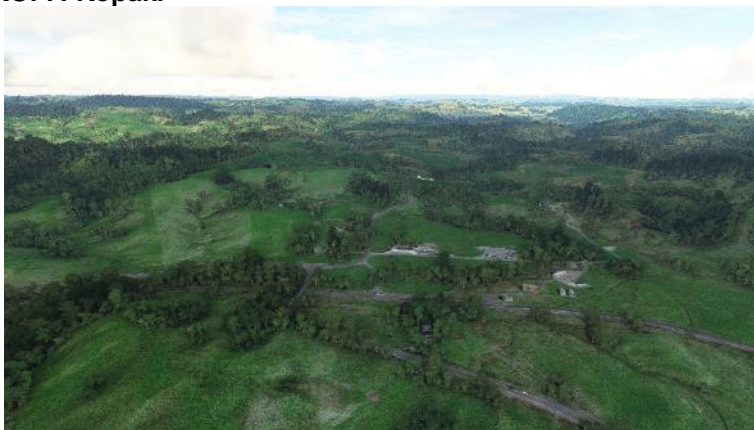
En la isla norte de Nueva Zelanda, al sureste de Auckland, en las idílicas tierras de cultivo del distrito de Waikato , se descubrió que Matamata era el lugar perfecto para Hobbiton en la trilogía cinematográfica de Peter Jackson. Una tierra suavemente ondulada de colinas cubiertas de hierba que se asemejan a las cuevas del Hobbit en la novela El Señor de los Anillos.

El propietario de la granja Alexander también es el propietario del lugar de rodaje. La ubicación quedó casi idéntica después de que terminó el rodaje a principios de 2000. Solo se hicieron cambios menores en la forma en que el puente sobre Gandalf y la Comunidad llegaron a Hobbiton . Allí se añadió una barandilla por razones de seguridad.

MANG- Mangakino

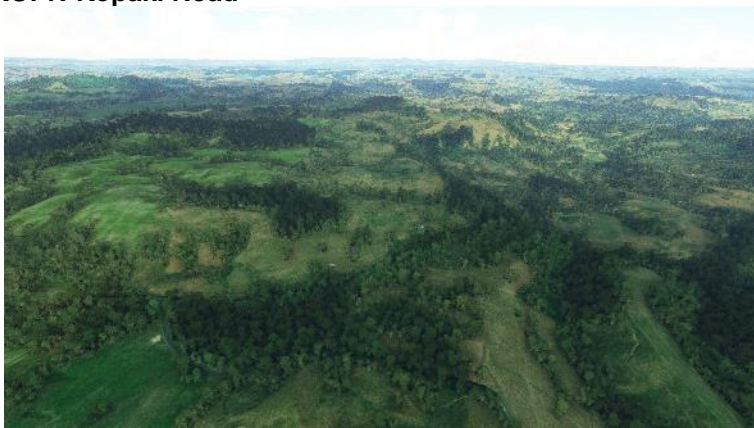
Distance:	32,3 nm
Dist. from Dept.:	43,1 nm
Dist. to Dest.:	136,5 nm
True Course:	173°
Magnetic Course:	153°

Gire hacia el sur hasta llegar al río Waikato . Sígalo en dirección sur hasta llegar al pueblo de Mangakino . Se encuentra detrás de una presa y el río hace un amplio bucle alrededor de la ciudad. Más allá de la ciudad, donde el río Mangakino se encuentra con el Waikato , puedes ver la autopista 30 cruzando el río a través de un puente.

KOPA-Kopaki

Distance:	23,5 nm
Dist. from Dept.:	66,6 nm
Dist. to Dest.:	112,9 nm
True Course:	257°
Magnetic Course:	236°

La carretera inicialmente se dirige hacia el noroeste y poco después se une a otra carretera. Allí, gire a la izquierda en un giro de 90° y siga la autopista 30 hasta Kopaki .

KOPR-Kopaki Road

Distance:	3,5 nm
Dist. from Dept.:	70,2 nm
Dist. to Dest.:	109,4 nm
True Course:	244°
Magnetic Course:	223°

Una vez en Kopaki , salga de la ruta 30, gire a la izquierda y siga por Kopaki Road en dirección suroeste. Poco después, se conecta con la Carretera 4.

MAPA-Te Mapara

Distance:	7,1 nm
Dist. from Dept.:	77,3 nm
Dist. to Dest.:	102,3 nm
True Course:	320°
Magnetic Course:	299°

Gire a la derecha y siga la ruta 4 en dirección noroeste a Te Mapara , hasta el Intercambio con la Carretera 3.

Toma nota de la ruta, porque pronto volverás a volar por el mismo camino.

PIOP-Piopio

Distance:	5,5 nm
Dist. from Dept.:	82,8 nm
Dist. to Dest.:	96,8 nm
True Course:	234°
Magnetic Course:	213°

Una vez que la autopista 4 se una a la autopista 3 de Nueva Zelanda, gire a la izquierda y siga la autopista 3 hasta la ciudad de Piopio .

MAOT-Mangaotaki River

Distance:	3,7 nm
Dist. from Dept.:	86,4 nm
Dist. to Dest.:	93,2 nm
True Course:	278°
Magnetic Course:	257°

Desde Piopio, un camino lateral se bifurca en dirección oeste, lo que lo llevará al río Mangaotaki después de un corto vuelo .

HAFW-Hairy Feet Waitomo

Distance:	2,6 nm
Dist. from Dept.:	89,0 nm
Dist. to Dest.:	90,5 nm
True Course:	316°
Magnetic Course:	295°

Otro salto corto siguió al río Mangaotaki y te encuentras en otro escenario donde se tomaron varias fotos. Puedes reconocer el lugar por las dos casas que se encuentran juntas y la pared rocosa que se eleva detrás del bosque a la izquierda del río.

peludo pies Waitomo fue escenario de las siguientes escenas de "El Señor de los Anillos" y también de "El Hobbit":

- La comunidad se encuentra con una granja en ruinas.
- Radagast se encuentra con la Comunidad
- Los orcos y huargos atacan aquí.
- La salida de la cueva donde se quedaron los trolls Tom, Bert y William
- Gandalf le presenta a Bilbo la espada " Sting " que encontró en la cueva

HW4-Highway 4



Distance:	15,2 nm
Dist. from Dept.:	104,3 nm
Dist. to Dest.:	75,3 nm
True Course:	109°
Magnetic Course:	88°

En este punto, haga un giro de 180 grados y encuentre el camino de regreso a la autopista 4, en Te Mapara . Alternativamente, puede volar hacia el este sobre las colinas para llegar a la autopista 3. Te está justo al norte de eso. Mapara , donde se encontrará con el cruce de la autopista 4.

Un consejo al margen:

Las direcciones y distancias exactas se muestran justo encima de este texto.

HW47-Highway 47



Distance:	41,2 nm
Dist. from Dept.:	145,4 nm
Dist. to Dest.:	34,2 nm
True Course:	167°
Magnetic Course:	146°

Siga la autopista 4 hasta que se encuentre con el cruce de la autopista 47 de Volcanic Loop. Tenga mucho cuidado con el camino, ya que a menudo se esconde debajo de los árboles y en las sombras de las colinas.

La montaña volcánica Ruapehu está cada vez más cerca. Una vez que llegue al paisaje árido frente a la montaña, pronto podrá ver el cruce de la autopista 47, que se encuentra con la carretera desde el este.

TWAH-Twahai Falls

Distance:	5,2 nm
Dist. from Dept.:	150,7 nm
Dist. to Dest.:	28,9 nm
True Course:	88°
Magnetic Course:	66°

Siga Volcanic Loop Highway 47 solo una corta distancia y pronto verá que la Highway 48 se encuentra con la Highway 47 desde el sureste. Gire a la derecha y busque a la izquierda de la autopista 48 un arroyo que pronto serpenteará paralelo a la carretera. Donde el arroyo corre de norte a sur se encuentran las Cataratas Twahai , la Piscina de Gollum o la Piscina Prohibida.

El nombre estanque prohibido deriva del hecho de que se castigaba con la muerte entrar al estanque sin permiso. Así debería el guardabosques secreto basar a Henneth Annûn para ser protegido. Frodo salva a Gollum en la piscina de ser disparado por los arqueros de Gondor mientras estaba a punto de darse un gusto con una comida de pescado.

WHAK-Whakapapa

Distance:	4,3 nm
Dist. from Dept.:	154,9 nm
Dist. to Dest.:	24,6 nm
True Course:	151°
Magnetic Course:	130°

Deberías ganar algo de altitud antes de continuar siguiendo el arroyo hasta Whakapapa .

Continúe siguiendo el camino, que pronto sube por la montaña. Casi en la línea de nieve de la montaña hay unas pocas casas y un barranco a la izquierda de ellas.

Frodo y Sam se bajan en Eryn Muir aquí completamente abandonado hacia la montaña del destino. Pero la montaña hacia la que estás volando no es la montaña del destino.

Ya en el camino estás rodeado por un paisaje salvaje, por rocas volcánicas y extrañas formaciones rocosas. Estos lugares, entre Twahai Falls y Whakapapa , fueron el escenario de varias escenas, incluido el momento en que se cortan los dedos de Sauron en el flashback. Mirando hacia atrás en el valle, te sorprenderá la vista espectacular. Aquí es donde tuvo lugar la Batalla por la Tierra Media.

MTNG-Mount Ngautuhoe

Distance:	5,8 nm
Dist. from Dept.:	160,7 nm
Dist. to Dest.:	18,9 nm
True Course:	36°
Magnetic Course:	15°

Ahora gira hacia el norte y vuela hacia la otra montaña volcánica, el monte Ngautuhoe , y sobrevuela su cima.

El Monte Ngautuhoe es el lugar más oscuro y sombrío de toda la trilogía de El Señor de los Anillos, el Monte Mordor . El mal reina aquí. Mordor es dominio de Sauron , aquí reúne sus fuerzas para la lucha por el poder desde el año 1000 de la segunda edad.

Para realizar las escenas, Peter Jackson eligió un ambiente árido, un telón de fondo de ceniza y piedra, el Parque Nacional de Tongariro , en el centro de la Isla Norte de Nueva Zelanda. Este paisaje es perfecto para esto. El parque abarca la cadena montañosa de los tres volcanes parcialmente activos Tongariro , Ngauruhoe y Ruapehu , un paisaje reseco y oscuro hecho para Mordor . Los lugares de rodaje se distribuyen en varios lugares a lo largo del parque nacional.

MTRU-Mount Ruapehu

Distance:	8,5 nm
Dist. from Dept.:	169,3 nm
Dist. to Dest.:	10,3 nm
True Course:	203°
Magnetic Course:	182°

Haz un cambio de sentido y vuela de regreso al monte Ruapehu , donde tuvo lugar la filmación en Erebor .

El monte Erebor fue el hogar de un reino enano fundado por Thráin I, el primer rey bajo la montaña, después de haber huido de Khazad-dûm con su gente. Pero pronto los reyes de la casa de Durin trasladaron su asiento a las Montañas Grises. Thrór , que regresó a Erebor en 2590 , logró una gran riqueza allí, que más tarde atrajo al dragón Smaug .

NZRU-Waiouru



Distance:	10,3 nm
Dist. from Dept.:	179,6 nm
Dist. to Dest.:	0,0 nm
True Course:	154°
Magnetic Course:	133°
Elevation:	2686 feet
Fuel:	yes

Habla su capitán de vuelo. Bienvenido de nuevo a bordo. Nuestro próximo tramo nos llevará a la capital, Wellington, después de visitar más lugares de rodaje. Ponte cómodo y disfruta del vuelo con NZ Tours.

Vuela sobre la cumbre, gira ligeramente a la izquierda y prepárate para descender. El río Wahianoa nace en el glaciar sureste del monte Ruapehu . Sígalo hasta que pueda ver el aeropuerto de Waiouru , la primera parada de su viaje. Sus pasajeros van a un safari por el Parque Nacional Tongariro antes de continuar al final de la tarde.

Diríjase a uno de los estacionamientos, estacione la máquina allí en el frío y la oscuridad y use el tiempo libre para relajarse.

LEG 2: NZRU - NZWN

Departure: Waiouru (NZRU)

Destination: Wellington Intl (NZWN)

Distance: 174,0 nm

**MANG-Mangaweka**

Distance:	22,8 nm
Dist. from Dept.:	22,8 nm
Dist. to Dest.:	151,2 nm
True Course:	163°
Magnetic Course:	142°

Después del despegue, vuela hacia la pista 13. No mucho más allá del aeropuerto se encuentra la autopista estatal 1 de Nueva Zelanda . Sígala en dirección sureste para llegar al pequeño pueblo de Mangaweka .

El desfiladero de Mangaweka fue el lugar de rodaje de Argonath , las dos enormes estatuas junto al río por las que los Compañeros navegan en canoa.

Estas son estatuas de piedra de los reyes Isildur y Anárion , que fueron erigidas en un desfiladero a ambos lados del río Anduin o talladas en la roca. Este desfiladero rocoso forma la entrada norte del lago Nen Hithoel , a su vez, sobre el Rauros y las montañas de Amon Gallina , Amon Lhaw y Tol Brandir miente.

Los Argonath muestran a los dos hermanos con la mano izquierda levantada en defensa y un hacha en la derecha.

BULL-Bulls

Distance:	29,6 nm
Dist. from Dept.:	52,4 nm
Dist. to Dest.:	121,6 nm
True Course:	219°
Magnetic Course:	197°

Rangitkei en lugar de la carretera . Justo en las afueras de la base aérea de Ohakea (NZOH), cerca del pueblo de Bulls, el puente de la autopista 3 del estado de Nueva Zelanda cruza el río.

SANS-Sanson

Distance:	2,6 nm
Dist. from Dept.:	55,0 nm
Dist. to Dest.:	119,0 nm
True Course:	140°
Magnetic Course:	118°

Gire a la izquierda y siga la autopista estatal 3 de Nueva Zelanda una corta distancia hasta la ciudad de Sanson. Allí, la carretera estatal 1 de Nueva Zelanda se bifurca desde la carretera estatal 3 de Nueva Zelanda hacia el sur.

WAIK-Waikanae

Distance:	42,6 nm
Dist. from Dept.:	97,7 nm
Dist. to Dest.:	76,4 nm
True Course:	202°
Magnetic Course:	180°

Ahora siga la carretera estatal 1 de Nueva Zelanda de nuevo a lo largo de la costa hasta Waikanae . Desde allí, busca una carretera que se dirija hacia el sureste, junto con el río Waikanae , hacia las montañas.

UPHU-Upper Hutt

Distance:	13,5 nm
Dist. from Dept.:	111,2 nm
Dist. to Dest.:	62,8 nm
True Course:	175°
Magnetic Course:	152°

Esta calle tampoco es fácil de reconocer a la larga. Síguela y supera un paso para entrar en el desfiladero opuesto. El camino te llevará a Upper hut _ Harcourt Park fue el lugar de rodaje del todavía frondoso Jardín de Isengard .

Isengard es el nombre Rohan de la fortaleza Númenoreana de Angrenost . Situada en un valle al norte de la Puerta de Rohan, es la sede del hechicero Saruman en la época de la Guerra del Anillo . La fortaleza es finalmente destruida por los Ents . Sin embargo, estas escenas oscuras se filmaron en un lugar diferente, que visitará más adelante.

RIVEN-Rivendell

Distance:	5,3 nm
Dist. from Dept.:	116,5 nm
Dist. to Dest.:	57,5 nm
True Course:	59°
Magnetic Course:	36°

Ahora mira al noreste. A lo lejos se pueden ver dos pequeños lagos artificiales. A la izquierda corre el río Hutt . Sigue el río entre las montañas hasta que se bifurca del río Pakuratahi que viene del norte .

Rivendell es el asentamiento élfico fundado por Elrond y un santuario en el borde occidental de las Montañas Nubladas. Ella jugó un papel importante en el futuro de la Tierra Media . Fue aquí donde tuvo lugar el Consejo de Elrond , en el que se deliberó el destino del "Anillo Único" y se eligieron los nueve compañeros.

Dos años después de la destrucción de Sauron, la mayoría de los Elfos (incluido Elrond) abandonaron el lugar para navegar hacia Aman. Los hijos de Elrond, Elladan y Elrohir, se quedaron atrás.

FETH-Featherston

Distance:	7,1 nm
Dist. from Dept.:	123,5 nm
Dist. to Dest.:	50,5 nm
True Course:	122°
Magnetic Course:	100°

Gire a la derecha y siga el río hacia el valle. En la distancia se puede ver la carretera estatal 2 en dirección sureste y luego al este a través de las montañas. Síguelo y supera el paso hasta llegar a Featherston .

MART-Martinborough

Distance:	8,4 nm
Dist. from Dept.:	131,9 nm
Dist. to Dest.:	42,1 nm
True Course:	137°
Magnetic Course:	114°

En Featherston , la State Highway 2 hace un ligero giro a la izquierda. Manténgase en curso y ahora siga la autopista 53 a Martinborough .

CPRO-Cape Palliser Road

Distance:	15,4 nm
Dist. from Dept.:	147,3 nm
Dist. to Dest.:	26,7 nm
True Course:	234°
Magnetic Course:	211°

En Martinborough , Cape Palliser Road gira hacia el suroeste. Síguela hacia la costa.

POTD-Path of the dead

Distance:	5,5 nm
Dist. from Dept.:	152,9 nm
Dist. to Dest.:	21,1 nm
True Course:	144°
Magnetic Course:	121°

A lo lejos se divisa el lago Onoke , que sólo está separado del mar por una estrecha franja de tierra. Cape Palliser Road gira hacia el sureste antes de llegar al lago y pronto corre paralela a la costa. A su derecha está el mar ya su izquierda una cadena montañosa. Donde el camino se encuentra con las montañas, se convierte en el cuarto desfiladero. Al final del desfiladero se encuentra el lugar de rodaje de Path of the Dead.

Los caminos de los muertos estaban cerrados para todos excepto para los muertos que moraban allí y el heredero de Isildur .

Las señales y las figuras talladas en la roca sobre la puerta eran apenas reconocibles pero no presagiaban nada bueno. Los Rohirrim nunca usaban el túnel, porque se decía que los muertos insomnes lo custodiaban y no dejaban pasar a los vivos.

Fue el lugar de exilio de los antiguos aliados de Gondor . Mucho antes de la Tercera Edad, los hombres habían jurado lealtad a Gondor . Cuando llegó la guerra contra Sauron y deberían haber luchado, no lo hicieron. Isildur luego los maldijo para que nunca descansaran hasta que se cumpliera el juramento que habían hecho una vez.

Aquí se levantó el ejército de los muertos para la Guerra del Anillo.

NZWN-Wellington Intl

Distance:	21,1 nm
Dist. from Dept.:	174,0 nm
Dist. to Dest.:	0,0 nm
True Course:	290°
Magnetic Course:	267°
Elevation:	33 feet
Fuel:	yes

Habla su capitán de vuelo. Bienvenido de nuevo a bordo. Nuestro próximo destino es Kaikoura en la Isla Sur de Nueva Zelanda. Cruzaremos el estrecho de Cook y llegaremos a nuestro destino después de aproximadamente una hora de vuelo. NZ Tours le desea un vuelo placentero.

Gire hacia el oeste y ahora diríjase al punto de tierra más al sur que puede ver en la distancia. Vuele alrededor del promontorio y luego a lo largo de la costa. En la distancia, verá una península donde se encuentra el Aeropuerto Internacional de Wellington: es hora de obtener autorización para aterrizar. Vale la pena tomar un vuelo panorámico allí antes de aterrizar. Hay algunas vistas que se han mostrado desde WU 12. Luego termine la segunda etapa de este viaje en uno de los estacionamientos del aeropuerto. Sus invitados serán guiados a través de los estudios de cine de

Weta , que también se encuentran en la península, y luego los llevarán a su hotel. Mañana el viaje puede continuar temprano en la mañana.

Los estudios de cine más grandes de Nueva Zelanda se encuentran en Wellington, razón por la cual la ciudad también se llama Wellywood . La mayoría de las tomas interiores de las películas se produjeron aquí.

Weta tiene una excelente reputación por su creatividad y ejecución y asegura una buena demanda de algunos de los estudios de cine más importantes del mundo. El legendario director de Hollywood James Cameron, motivado por producir una película innovadora, eligió a Wellington para dirigir la película ganadora del Oscar Avatar. Otros éxitos de taquilla de Hollywood que Weta ha editado incluyen King Kong, In My Heaven, Marvel's The Avengers , Prometheus y muchos otros.

LEG 3: NZWN - NZKI

Departure: Wellington Intl (NZWN)

Destination: Kaikoura (NZKI)

Distance: 142,0 nm

**HW06-Highway 6**

Distance:	45,7 nm
Dist. from Dept.:	45,7 nm
Dist. to Dest.:	96,3 nm
True Course:	258°
Magnetic Course:	235°

Una vez que todos los pasajeros estén a bordo, obtén autorización, despegas hacia los cielos de la Tierra Media y establece un rumbo suroeste para cruzar el estrecho de Cook , el estrecho entre las islas del norte y del sur. Pronto aparecen algunas islas en el noroeste, que ofrecen orientación. Después de unos minutos de vuelo, podrá ver el continente de la Isla Sur de Nueva Zelanda. Las montañas se vislumbran a derecha e izquierda. Quédese en medio de las montañas y vuele hacia el valle y el estuario del río Wairau , siguiendo el río una vez que llegue a tierra firme. La carretera estatal 6 de Nueva Zelanda conduce al norte hacia las montañas por el tercer puente de carretera.

KAIB-Kaikumera Bay

Distance:	12,8 nm
Dist. from Dept.:	58,5 nm
Dist. to Dest.:	83,5 nm
True Course:	348°
Magnetic Course:	325°

Siga la carretera en dirección norte hasta llegar a Kaikumera Bay. Por el oeste desemboca en ella el río Te Hoire hacia la bahía y la autopista 6 lo acompaña en su costa sur.

HOIRE-Te Hoire

Distance:	8,4 nm
Dist. from Dept.:	66,9 nm
Dist. to Dest.:	75,1 nm
True Course:	257°
Magnetic Course:	234°

Gire a la izquierda y siga la carretera y el río hasta un bucle donde el río Rai se encuentra con el Te Horie fluye. Inmediatamente después de eso, la autopista 6 cruza el río y nuevamente encontrarás el lugar de filmación donde Bilbo y los enanos escaparon del cautiverio de los elfos con la ayuda de barriles.

De todas las escenas de El Hobbit de JRR Tolkien, Peter Jackson cita escapar de los Elfos como una de sus escenas favoritas. Así que en El Hobbit: La desolación de Smaug, el director ha hecho todo lo posible para convertir a Bilbo y la huida del barril de vino de los enanos del reino de Thranduil en una secuencia de acción épica de siete minutos.

WAIP-Waipapa Bay

Distance:	54,1 nm
Dist. from Dept.:	121,0 nm
Dist. to Dest.:	21,0 nm
True Course:	163°
Magnetic Course:	141°

Ahora gane altitud sobre el valle del río, gire hacia el sureste y cruce las montañas. Después de unos minutos de vuelo, regresará sobre el valle del río Wairau , que ahora está cruzando. A lo lejos puedes ver 4 picos que se elevan, el más alto de los cuales, a la izquierda, es el del monte Tapuae -o- Uenuku , que se eleva sobre todas las demás montañas. El nombre de la montaña proviene del idioma maorí y se puede traducir como "huellas sagradas del dios del arco iris". Gire a la izquierda, fuera de la montaña, hasta que vea la costa de la bahía de Waipapa , en el estuario de Waiau . Toa , se puede ver para llegar.

NZKI-Kaikoura



Distance:	21,0 nm
Dist. from Dept.:	142,0 nm
Dist. to Dest.:	0,0 nm
True Course:	222°
Magnetic Course:	198°
Elevation:	19 feet
Fuel:	yes

Damas y caballeros, les habla su capitán. Nos alegra que estéis todos de vuelta a bordo. Estamos volando a lo largo de la costa este ahora. Si se queda dormido, lo despertará el sonido de las aletas cuando nos acerquemos al aeropuerto de la isla de Rangitata . Hasta entonces, le deseamos un vuelo agradable.

Ahora sigue la costa en dirección sur. Después de unas pocas millas, puede ver la península de Kaikoura que se adentra en el mar frente a usted. Detrás de él, enmarcado por dos ríos y ubicado directamente en la costa, se encuentra el aeropuerto de Kaikoura . Hora de un segundo desayuno. Anuncie el aterrizaje al tráfico y tenga un aterrizaje seguro allí.

LEG 4: NZKI - NZRI

Departure: Kaikoura (NZKI)

Destination: Rangitata Island Airport (NZRI)

Distance: 153,1 nm

**BAPE-Banks Peninsula**

Distance:	84,9 nm
Dist. from Dept.:	84,9 nm
Dist. to Dest.:	68,3 nm
True Course:	206°
Magnetic Course:	183°

Ahora será un vuelo largo pero relajado, por la costa este, sin poder visitar otro lugar de rodaje. La mayoría de sus pasajeros tomarán una siesta después de la suntuosa comida mientras disfrutan del hermoso paisaje costero de la Isla Sur de Nueva Zelanda. Así que vuelve a poner tu Cessna en rumbo sur y vuela a lo largo de la costa. Cruza Pegasus Bay y dirígete al punto más alto de la Península.

La península de Banks es una península volcánica de más de 1000 kilómetros cuadrados y se destaca del paisaje costero plano por su altura. El punto más alto de la península es el monte Herbert, a 3000 pies (919 metros). Las muchas pequeñas bahías formadas por flujos de lava también son interesantes. Aquí se fundó una colonia francesa en el siglo XIX, que se dedicó principalmente a la caza de ballenas. Como resultado, las dos ciudades de Lyttelton, en el noroeste, y Akaroa, en el sureste, también son francesas. Una buena oportunidad para que los residentes de Christchurch escapen del ajetreo y el bullicio de la gran ciudad.

Los desvíos a Christchurch y Akaroa valen la pena para ver vistas desde el aire, como la Catedral de Christchurch o el Puerto de Akaroa y la Iglesia de Akaroa.

RMRA-River mouth of the Rangitata

Distance:	61,1 nm
Dist. from Dept.:	145,9 nm
Dist. to Dest.:	7,2 nm
True Course:	240°
Magnetic Course:	216°

Siga la costa más allá, sobre el Lagoon Lake Ellesmere y algunos estuarios. El tercer estuario principal es el del río Rangitata . Puedes reconocerlos por los dos pequeños pueblos a la izquierda y derecha de la ría, justo al lado del mar.

NZRI-Rangitata Island Airport

Distance:	7,2 nm
Dist. from Dept.:	153,1 nm
Dist. to Dest.:	0,0 nm
True Course:	327°
Magnetic Course:	302°
Elevation:	281 feet
Fuel:	yes

Damas y caballeros, les habla su capitán. Nuestro próximo destino es Pukaki . Hay mucho que ver antes de aterrizar allí. Por favor, no te duermas ahora o te perderás lo mejor.

Gire a la derecha sobre el estuario y mire a la izquierda del río en busca de las dos franjas de césped del aeródromo de la isla de Rangitata que pronto verá. Que tengas un feliz aterrizaje allí. Tus pasajeros pueden estirar las piernas y, mientras tanto, puedes desempaquetar los almuerzos para llevar que trajiste y ofrecerlos a las personas que vuelven a tener hambre.

LEG 5: NZRI - NZUK

Departure: Rangitata Island Airport (NZRI)

Destination: Pukaki (NZUK)

Distance: 100,0 nm

**MSUN-Mount Sunday**

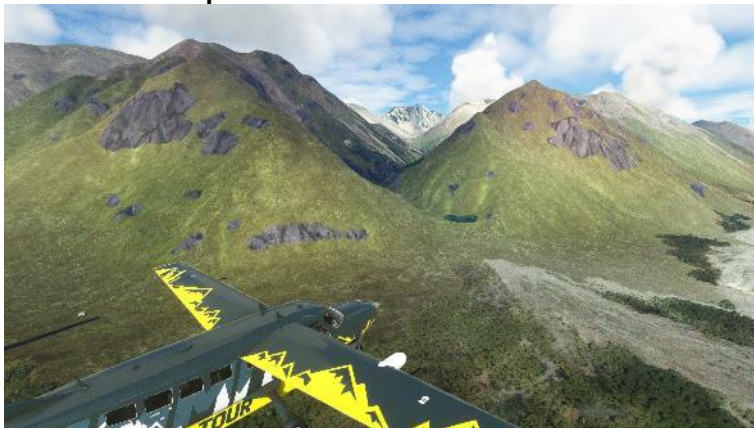
Distance:	39,4 nm
Dist. from Dept.:	39,4 nm
Dist. to Dest.:	60,6 nm
True Course:	325°
Magnetic Course:	300°

Comience y ahora siga el Rangitata río arriba. Después de pasar la pista de aterrizaje de la estación de Mesopotamia , en el lado izquierdo del río, verá el río Potts entrando a la derecha. A solo 2 millas más allá del estuario hay una gran colina, distinta de las llanuras circundantes, Mount Sunday . Aquí estaba Edoras , la capital de Rohan.

Fue fundado por su primer rey, Eorl , y su hijo, Brego .

Edoras yacía a orillas del Snowborne, al pie de las Ered Nimrais . Estaba protegido por un terraplén de tierra y un alto muro de piedra coronado de espinas. Encaramado en la cima aplanada de lo que una vez fue una colina verde se encontraba el salón dorado de Meduseld , la sede del gobierno de los reyes de Rohan. Frente a la ciudad estaban los túmulos funerarios de los reyes, en los que floreció la famosa planta Simbelmynë . Durante la Guerra del Anillo, el rey Théoden reinó en Edoras . Le sucedió Éomer , el sobrino de Théoden .

Para la adaptación cinematográfica de El Señor de los Anillos, el Salón Dorado y partes de Edoras se recrearon en la naturaleza virgen de Nueva Zelanda. Construir el set tomó once meses. El rodaje real sólo unos pocos días. Después del rodaje, todo el set fue derribado nuevamente. Hoy solo se pueden ver algunas huellas, como tornillos en la roca, que indican que aquí se ubicó uno de los decorados más complejos de la película.

HEDE-Helms deep

Distance:	3,6 nm
Dist. from Dept.:	43,0 nm
Dist. to Dest.:	57,0 nm
True Course:	282°
Magnetic Course:	258°

Solo 3 millas más al noroeste, el río Havelock desemboca en el Rangitata . Un desfiladero atraviesa las Montañas Negras en su margen occidental. Aquí es donde tuvo lugar el rodaje de Helm's Profundo en cambio.

de timón Deep era un desfiladero fortificado en el oeste de Rohan. Fue construido por los Dúnedain . Fue la fortaleza más grande y fuerte de Rohan y el escenario de la poderosa batalla contra el ejército Uruk -Hai de Saruman en la Guerra del Anillo .

El Abismo de Helm se encuentra al final de un gran valle en las Montañas Blancas, el Valle Profundo . Este yacía al pie del Thrihyrne y terminaba en la entrada de las relucientes cuevas de Aglarond , que los humanos usaban como refugio. El Klammbach fluyó a través del desfiladero y luego más abajo en el valle.

En el extremo frontal del Abismo de Helm (este lugar también se conoce como la Puerta de Helm) se encontraba Cuernavilla y el largo muro del desfiladero que protegía la entrada al desfiladero. Más arriba en el valle se encuentra Helms Deich, una estructura defensiva de 6 metros de altura y 2 kilómetros de largo. El Cuernavilla se alzaba sobre el Hornfelsen y desde allí la muralla se extendía hasta el otro lado del desfiladero. El Klammbach fluía a través de un pequeño canal en la pared. Había una amplia brecha en la calzada de Helm a través de la cual discurrían tanto la carretera como el río. También había caminos secretos desde el valle que conducían a través de las montañas hasta Dunharrow .

MACA-Macaulay River

Distance:	9,3 nm
Dist. from Dept.:	52,4 nm
Dist. to Dest.:	47,6 nm
True Course:	249°
Magnetic Course:	225°

Antes de volar a través del desfiladero, debe ganar algo de altitud sobre el valle del río en el que se encuentra actualmente. Se necesitan al menos 8,000 pies para escalar las Montañas Negras, a las que se hace referencia como las "Montañas Blancas" en la película.

Al otro lado de las montañas te encontrarás con el río Macaulay.

CASS-Cass River

Distance:	18,0 nm
Dist. from Dept.:	70,4 nm
Dist. to Dest.:	29,6 nm
True Course:	196°
Magnetic Course:	172°

Gire hacia el sur y vuele a través del desfiladero del río Macaulay mientras pierde altitud nuevamente. En la confluencia de los ríos Macaulay y Goodley , que pronto desembocan en el lago Tekapo , verá una cadena montañosa a su derecha. Al final de esta sierra el pequeño río Cass desemboca en el Tekapo .

PFIO-Plateau Fiordland

Distance:	10,3 nm
Dist. from Dept.:	80,7 nm
Dist. to Dest.:	19,3 nm
True Course:	251°
Magnetic Course:	226°

Desde aquí, si lo desea, puede hacer un pequeño desvío hacia el pueblo de Tekapo , que se encuentra en el extremo sur del lago. Aquí puede ver el Observatorio Mount John, la Iglesia del Buen Pastor, la central eléctrica de Tekapo y el aeródromo bellamente diseñado. Luego use el GPS para llegar al siguiente punto de referencia.

De lo contrario, tome un rumbo suroeste y vuele aproximadamente a mitad de camino entre la orilla norte del lago Alexandriana y el espolón más al sur que viene del norte. Vuelas sobre una meseta montañosa atravesada por muchos arroyos. Donde el terreno desciende hacia el lago Pukaki , ha habido una cacería de Gandalf y los enanos.

En algún lugar del Parque Nacional de Fiordland : después de que Bilbo se reincorpora al grupo en las afueras de la ciudad Goblin , el momento de triunfo se interrumpe cuando Azog , Fimbul y su ejército de Cazadores- Orcos les emboscan . Thorin luego carga hacia Azog para salvar a los demás, pero es gravemente herido y tirado al suelo. Bilbo defiende a Thorin de ser asesinado y Azog y otros orcos se acercan e intentan matar al hobbit. Luego, Fili , Kili y Dwalin se precipitan y los atacan mientras los demás los siguen y se produce una pelea. Después de refugiarse en los árboles a lo largo del acantilado antes de que los huargos arrancaran la mayoría de ellos, el último árbol es parcialmente arrancado, dejando a la mayoría de los amigos de Thorin colgando sobre el acantilado. Pero este acantilado no está aquí, sino en otro lugar que visitaremos más adelante.

LPUK-Lake Pukaki

Distance:	6,3 nm
Dist. from Dept.:	86,9 nm
Dist. to Dest.:	13,1 nm
True Course:	212°
Magnetic Course:	187°

Mantenga su curso y vuele a la orilla del lago Pukai . Un camino conduce al sur a lo largo de la orilla del lago. Síguela hasta que el camino tenga que evitar una bahía. Aquí estaba el campo de refugiados de Esgaroth , la ciudad en el lago, después de que Smaug incendiara casi toda la ciudad.

el ataque de Smaug , Bart se mantuvo firme con una banda de arqueros y pudo matar al dragón con su última flecha, una flecha negra. Después del ataque, envió un mensajero a Thranduil para pedirle ayuda ya que la ciudad había sido destruida en gran parte. Los elfos pronto llegaron y atendieron a los residentes ahora sin hogar en las orillas del lago.

NZUK-Pukaki

Distance:	13,1 nm
Dist. from Dept.:	100,0 nm
Dist. to Dest.:	0,0 nm
True Course:	195°
Magnetic Course:	171°
Elevation:	1554 feet
Fuel:	yes

Damas y caballeros, les habla su capitán. Por favor, no se preocupe de que nuestro peso total sea superado por sus suntuosas comidas. Lo compensaremos con la cantidad de combustible que llevemos a bordo. Le deseamos un buen vuelo a nuestro destino de hoy, Alexandra.

Ahora vuela a la orilla sur del lago. Allí se puede ver un camino que también lleva al sur. Sígalo por una corta distancia y pronto verá el aeródromo de Pukaki , donde sus pasajeros pueden tomar un refrigerio. Que tengas un aterrizaje seguro allí.

LEG 6: NZUK - NZLX

Departure: Pukaki (NZUK)
Destination: Alexandra (NZLX)
Distance: 125,3 nm

**LBEN-Lake Benmore**

Distance:	19,9 nm
Dist. from Dept.:	19,9 nm
Dist. to Dest.:	105,3 nm
True Course:	171°
Magnetic Course:	146°

Después de que usted y sus pasajeros hayan repostado, dirijase hacia el este después del despegue y llegue al río Pukaki . Sígalo hacia el sur hasta el lago Benmore . Vuela sobre el lago hasta llegar a la presa de Benmore .

Nuevamente, hay algunos lugares que puede mostrar a sus pasajeros, que serían: Isla Whanau , Bahía Barabooka , Isla Goose Neck, Waitaki Gorge , Sams Bay, Black Jacks Island, Junction Island, Benmore Peninsula o Benmore Dam .

MAER-Maerewhenua River

Distance:	27,7 nm
Dist. from Dept.:	47,6 nm
Dist. to Dest.:	77,7 nm
True Course:	129°
Magnetic Course:	104°

Más allá de la presa fluye el río Waitaki , luego a través del lago Aviemore , luego a través de la presa de Aviemore , a través del lago Waitaki y luego como el río Waitaki . Continúe río abajo hasta el pueblo de Duntroon . Allí el río Maerewhenua se une al Waitaki .

KYEB-Kyeburn

Distance:	25,8 nm
Dist. from Dept.:	73,4 nm
Dist. to Dest.:	51,9 nm
True Course:	226°
Magnetic Course:	201°

Gire a la derecha, siga el río Maerewhenua y gane 8,000 pies de altitud. Mantenga aproximadamente la dirección que dicta el río. El pico más alto, con algo de nieve, que pronto verá es el Monte Pisgah . Vuela hacia él y quédate justo a la derecha de su pico.

Una vez sobre las montañas, descienda y busque el río Kyeburn , que fluye de norte a sur pasando las montañas y que sigue hacia el sur. El pueblo más cercano que puedes ver desde el aire es el pequeño pueblo de Kyeburn , con algunas granjas esparcidas por los campos. Aquí confluyen varios caminos.

WAPI-Rock And Pillar

Distance:	15,1 nm
Dist. from Dept.:	88,5 nm
Dist. to Dest.:	36,8 nm
True Course:	190°
Magnetic Course:	165°

El río Kyeburn fluye hacia el sur a través del municipio de Kyeburn , flanqueado por la autopista 87. Ahora siga la autopista 87, pronto flanqueada por el río Taieri , hasta Rock And Ranch. pilar _ Sólo hay unos pocos edificios en un recodo del río entre dos calles.

MANI-Maniototo



Distance:	3,1 nm
Dist. from Dept.:	91,5 nm
Dist. to Dest.:	33,7 nm
True Course:	287°
Magnetic Course:	262°

Gira hacia el oeste y sube las montañas. Un pequeño estanque artificial te muestra la dirección hacia las montañas. Aquí es donde tuvo lugar la mayor parte del rodaje de El Hobbit: La desolación de Smaug .

POOR-Poolburum Reservoir



Distance:	17,1 nm
Dist. from Dept.:	108,6 nm
Dist. to Dest.:	16,6 nm
True Course:	285°
Magnetic Course:	260°

Manteniendo la altitud y el rumbo, cruce un valle mientras se mantiene a la izquierda en el afloramiento de rocas hacia el pastizal. Busque el embalse de Poolburum . Puedes reconocerlo por varias islas en el lago. Dirígete hacia él tan pronto como lo veas.

NZLX-Alexandra



Distance:	16,6 nm
Dist. from Dept.:	125,3 nm
Dist. to Dest.:	0,0 nm
True Course:	290°
Magnetic Course:	265°
Elevation:	750 feet
Fuel:	yes

Gire hacia el oeste, manteniéndose al sur de las montañas ligeramente más altas hacia las que ahora está volando. En una bifurcación del río, en el siguiente valle, pronto debería poder ver la ciudad de Alexandra. El aeropuerto está al norte de la ciudad. Que aterrice seguro allí para poder completar la sexta etapa de este viaje.

El árido paisaje rocoso alrededor de Alexandra sirvió como telón de fondo para grabar algunas escenas alrededor de Rohan. Por ejemplo, en el embalse de Poolburn , donde se filmó el pueblo de Rohan y la huida de los residentes. El paisaje alrededor del valle de Ida también se usó para algunas de las escenas de batalla de la película, por ejemplo, cuando los huargos atacaron el viaje de refugiados.

se casó con el entonces príncipe de Gales, más tarde rey Eduardo VII, en 1863. La ciudad no tiene lugares de interés que valga la pena mencionar, pero al menos hay un acogedor hotel esperándote a ti y a tus pasajeros para pasar la noche. Alexandra es también una región vinícola de Pinot Noir y Pinot Gris.

LEG 7: NZLX - NZMF

Departure: Alexandra (NZLX)
Destination: Milford Sound (NZMF)
Distance: 111,4 nm

**KARA-Kawarau River**

Distance: 23,6 nm
Dist. from Dept.: 23,6 nm
Dist. to Dest.: 87,8 nm
True Course: 300°
Magnetic Course: 275°

Al este del aeropuerto, el río Clutha atraviesa el campo. Después de comenzar, siga el río hacia el norte hacia las montañas. Después de volar sobre una pequeña presa, pronto verá otra presa cerca de la ciudad de Cromwell. Gire a la izquierda aquí y ahora siga el río Kawarau a través de más gargantas, acompañado por la autopista 6. Después de llegar a un amplio valle, la autopista 6 cruza el río.

Justo más allá del puente había más imágenes de Argonath mientras los Compañeros estaban en canoas y eran perseguidos por organizaciones .

DOUC-Double Cone

Distance:	4,5 nm
Dist. from Dept.:	28,2 nm
Dist. to Dest.:	83,2 nm
True Course:	226°
Magnetic Course:	201°

Mirando hacia el suroeste desde el puente, el punto más alto es una montaña llamada Double Cone . Usa el valle para ganar unos 7,000 pies de altitud y vuela sobre la cumbre. Aquí está la salida de Moria.

Las montañas de Moria eran esas montañas debajo de las cuales estaban los recintos y las minas de Moria. La Comunidad del Anillo ha atravesado estos pasillos y ha sido atacada por Orgs . Gandalf el Gris no pudo llegar a esta salida porque fue derribado por el último Balrok . Más tarde se encuentra con la Comunidad como Gandalf el Blanco.

MTCR-Mount Creighton

Distance:	11,7 nm
Dist. from Dept.:	39,9 nm
Dist. to Dest.:	71,6 nm
True Course:	268°
Magnetic Course:	243°

Desde la cima, gire hacia el oeste hacia el lago Wakatipu . Entra en descenso y mira la costa norte. Allí ves dos montañas que sobresalen en el lago. La segunda montaña, Mount Creighton , fue donde se realizaron las grabaciones de Ithilien .

Pero también puede poner rumbo a Queenstown , en la orilla este del lago, y mostrar a sus pasajeros la ciudad y sus lugares de interés. Llegas al siguiente punto de referencia volando a lo largo de la orilla norte del lago, que se ha actualizado con puntos de referencia adicionales desde World Update New Zealand.

Ithilien estaba entre Anduin y Ephel Dúath , limitado al sur por el Poros , dividido en el norte y el sur de Ithilien . Una hermosa área de bosques altísimos y arroyos que caen rápidamente en cascada. Allí crecían abetos, cedros, alerces y cipreses y una variedad de hierbas y arbustos de olor dulce. Un escuadrón de soldados de Gondor luchó aquí contra las tropas que se acercaban desde el este. Ocultos en los arbustos, Frodo y Sam observaron la escaramuza desde lejos. Les hubiera gustado haber comido algo del estofado de conejo antes de que los descubrieran.

SHOT-Shotover River

Distance:	7,9 nm
Dist. from Dept.:	47,7 nm
Dist. to Dest.:	63,7 nm
True Course:	36°
Magnetic Course:	11°

Ahora sigue el desfiladero que conduce al norte hacia las montañas y vuela sobre los lagos Disputa y Moke . Detrás, el desfiladero gira a la derecha. Manténgase a la derecha hasta llegar al río Shotover . Uno está ligeramente tentado de tomar el primer barranco que se ve más adelante a la izquierda. Pero gire a la derecha allí y pronto podrá ver el río Shotover que viene desde el norte.

SKCA-Skippers Canyon

Distance:	7,2 nm
Dist. from Dept.:	54,9 nm
Dist. to Dest.:	56,5 nm
True Course:	11°
Magnetic Course:	347°

Después de unas 5 millas de vuelo, se puede ver un puente sobre el río a lo lejos. Hay un vado aproximadamente media milla antes del puente. Esto se conoce en la película como el vado del río Bruinen .

Después del Nazgûl Después de perseguir a Arwen y Frodo por las tierras al oeste de Rivendell , la princesa elfa llega al vado del río Bruinen . Mientras Arwen cruza rápidamente, los Black Riders dudan en su persecución ya que el río está imbuido de magia élfica. El líder de los Nazgûl , frente a Arwen a través del agua, exige: "¡Dale al mediano aquí, mujer elfa !" Arwen responde desenvainando su espada élfica .

DART-Dart River

Distance:	13,1 nm
Dist. from Dept.:	68,0 nm
Dist. to Dest.:	43,4 nm
True Course:	266°
Magnetic Course:	242°

Gire al suroeste desde aquí. Pero antes de eso, debe usar el valle del río para alcanzar al menos 7,000 pies de altitud.

La elevación más alta es el Monte Larkins. Vuela hacia la montaña y deja pasar su pico por tu ala izquierda. Después de eso, debería poder ver el valle del río Dart hacia el que está volando. Ahora vuelve a perder algo de altitud para poder ver mejor.

DARB-Dart River Bridge

Distance:	5,6 nm
Dist. from Dept.:	73,6 nm
Dist. to Dest.:	37,8 nm
True Course:	337°
Magnetic Course:	312°

Gire a la derecha. Una sola montaña se asoma en el valle del río, Mount Alfred. Manténgase a la izquierda de la montaña, cruzando el puente del río Dart .

RBRO-Routeburn Road

Distance:	1,1 nm
Dist. from Dept.:	74,7 nm
Dist. to Dest.:	36,7 nm
True Course:	341°
Magnetic Course:	317°

No una milla más allá del puente, en la margen izquierda del río Dart , a la izquierda de Routeburn Road, tuvo lugar la filmación de Nan Curunír .

Nan Curunír era un valle en el sur de las Montañas Nubladas. Se abría hacia el sur en la Puerta de Rohan. El Isen fluía a través del valle y al oeste del Isen en el Valle del Mago estaba Isengard .

Solía ser fértil debido al regadío del Isen. Pero en el momento de la Guerra del Anillo era en su mayor parte tierra baldía, excepto por una pequeña porción cerca de Isengard , que fue cultivada por los esclavos de Saruman . Después de la Guerra del Anillo y la destrucción de la Fortaleza, los Ents plantaron nuevos cultivos y el Watchwood. También trasladaron el Isen a su antiguo cauce. El paisaje floreció y se volvió verde tan hermoso como nunca antes.

PASM-Paradise Scheelite Mine



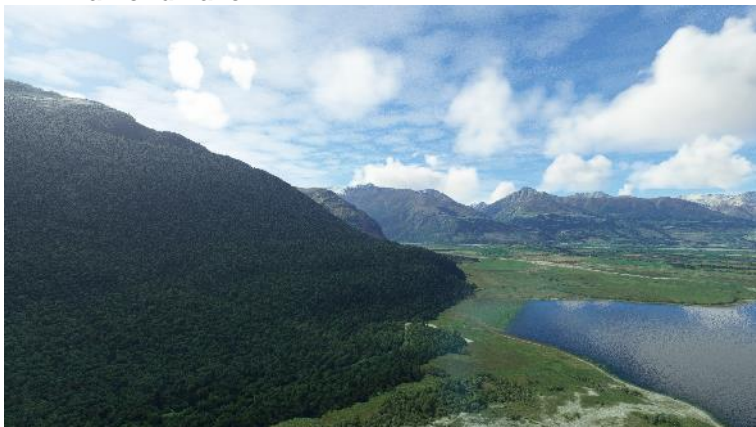
Distance:	3,0 nm
Dist. from Dept.:	77,6 nm
Dist. to Dest.:	33,8 nm
True Course:	31°
Magnetic Course:	7°

Ahora mantente a la derecha y vuela hacia el extremo norte al pie de la montaña. Cerca de la mina Paradise Scheelite estaba el hogar de Beorn .

Beorn era un cambiador de piel que podía transformarse en un oso grande y fuerte. Gandalf , Bilbo Baggins y los trece enanos concedieron alojamiento a Beorn . Mientras continuaban su viaje, Beorn les dio provisiones y agua fresca. También les prestó caballos, que devolvieron a petición de Beorn antes de entrar en el Bosque Negro . En la Batalla de los Cinco Ejércitos, apareció sorpresivamente en forma de oso y decidió la batalla contra los Orcos y Huargos . Llevó a Thorin del campo de batalla, golpeado por muchas lanzas, durante la batalla. Luego agarró al líder del huracán Bolg y lo mató.

En su viaje de regreso, en invierno, Bilbo y Gandalf se detuvieron nuevamente en Beorn , donde celebraron el 1 de julio. Más tarde, Beorn reunió a algunas personas a su alrededor y fundó lo que más tarde se conoció como el pueblo Beorning , del cual fue el primer jefe.

DIAL-Diamond Lake



Distance:	1,3 nm
Dist. from Dept.:	78,9 nm
Dist. to Dest.:	32,5 nm
True Course:	125°
Magnetic Course:	100°

Gira hacia el sureste y vuela hacia la base de la montaña en la orilla noreste del lago Diamond. Hubo más filmaciones sobre el Elbenreich aquí. Lothlorien .

Lothlórien (sindarin : Dreamblossomland), también llamado Lórien para abreviar, era un reino élfico al oeste de Anduin , situado en el cruce de Celebrant y Anduin , gobernado por Celeborn y Galadriel .

Los bosques Mallorn de Lórien fueron protegidos de Sauron por el poder de Galadriel , y solo aquí en la Tierra Media se conservó la verdadera belleza y atemporalidad de Eldamar .

Mientras se dirigían al Monte del Destino, los Ringmates se detuvieron durante un mes en Lórien ; esta era la primera vez que un enano ponía un pie en Lórien en muchos años . Allí Frodo se miró en el espejo de Galadriel y vio lo que pasaría si fallaba.

TURH-Turred Head

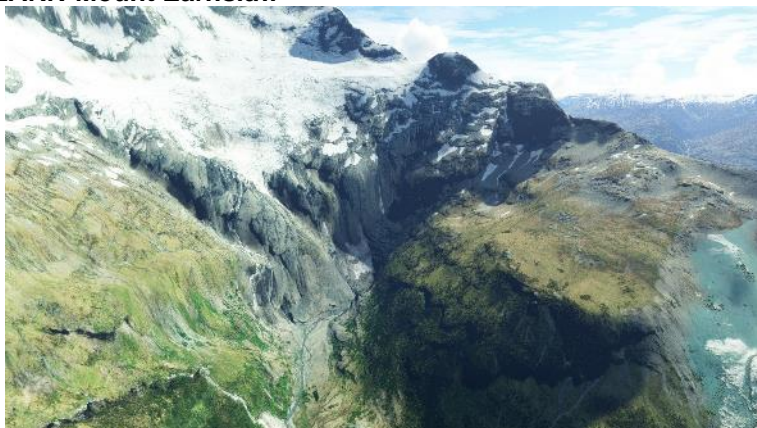


Distance:	3,5 nm
Dist. from Dept.:	82,4 nm
Dist. to Dest.:	29,0 nm
True Course:	11°
Magnetic Course:	346°

Utilice el valle para subir a 9.000 pies. Luego vuele hacia el cañón, en dirección norte, visto entre el lago Diamond y el río Rees. En el último cuarto del desfiladero, bajo Turred Head, a la izquierda, hay otro lugar de rodaje.

En El Hobbit, aquí es donde Bilbo y los enanos partieron de Rivendell hacia el Paso Alto de las Montañas Nubladas. Desde el paso, Bilbo mira hacia atrás, a la ciudad de los elfos , en la que seguramente le hubiera gustado quedarse un poco más, a diferencia de los enanos.

EARN-Mount Earnslaw



Distance:	1,5 nm
Dist. from Dept.:	84,0 nm
Dist. to Dest.:	27,5 nm
True Course:	23°
Magnetic Course:	359°

Una vez que haya ganado suficiente altitud, puede volar una corta distancia a través del Valle del Mago hacia el pico nevado del Monte Earnslaw .

En el valle, antes del pico, se filmó Isengard , especialmente las escenas oscuras.

HW94-Highway 94

Distance:	16,2 nm
Dist. from Dept.:	100,1 nm
Dist. to Dest.:	11,3 nm
True Course:	233°
Magnetic Course:	208°

A partir de ahora podrás disfrutar al máximo de las hermosas montañas de los Alpes de Nueva Zelanda. Mantén tu altitud. Gire hacia el oeste, vuele una vez más sobre el valle del río Dart , luego sobre las montañas hasta el próximo valle ancho cortado por el río Hollyford (Whakatipu Ka Tuka) y flanqueado por una carretera.

Vuele hacia el sur siguiendo el valle hasta el cruce con la autopista estatal 94 de Nueva Zelanda . Descienda a unos 6.000 pies.

NZMF-Milford Sound

Distance:	11,3 nm
Dist. from Dept.:	111,4 nm
Dist. to Dest.:	0,0 nm
True Course:	316°
Magnetic Course:	292°
Elevation:	69 feet
Fuel:	yes

Damas y caballeros, les habla su capitán. Me gustaría dar los buenos días a todos nuestros pasajeros y darles la bienvenida a bordo de NZ Tours. En caso de que haya bebido demasiado del buen vino y se sienta mal durante el vuelo, encontrará una bolsa en el asiento de enfrente para usar en caso de emergencias personales. Por favor, manténgalo en la mano hasta que lleguemos a nuestro próximo destino, Milford Sound. Les deseo una pronta recuperación y a todos los demás un vuelo lleno de acontecimientos.

Damas y caballeros, les habla su capitán. Les doy la bienvenida a nuestra etapa final. En poco menos de una hora aterrizaremos en nuestro destino Manapouri . Por última vez en este viaje, disfrute de las hermosas montañas y lagos de Nueva Zelanda desde el aire. Le deseamos un buen viaje.

La autopista 94 lo lleva primero al oeste y luego al noroeste a través de un cañón. En el medio, desaparece en un túnel, pero pronto vuelve a aparecer. Después del túnel de carretera descender a unos 2.000 pies. Síguelo hasta el aeródromo de Milford Sound.

Buena suerte aterrizando. Ella es un poco complicada.

En Milford Sound, muy cerca del aeropuerto, hay un restaurante con un suntuoso buffet de pescado con todo lo que tu corazón desea. Probablemente tendrá que esperar un poco más a sus pasajeros aquí...

LEG 8: NZMF - NZMO

Departure: Milford Sound (NZMF)

Destination: Manapouri (NZMO)

Distance: 102,3 nm

**SUTH-Sutherland Falls**

Distance:	11,3 nm
Dist. from Dept.:	11,3 nm
Dist. to Dest.:	91,0 nm
True Course:	226°
Magnetic Course:	202°

Sea cual sea la dirección en la que despegues, tendrás que volver a volar sobre la pista, porque al suroeste de la pista hay un desfiladero cortado por el río Arthur. Síguelo hacia el suroeste hasta llegar a Sutherland Waterfall. Quintin Lodge Airfield (T004) está a solo media milla de las cataratas . La cascada sale del lago Quill. Unos metros a la izquierda de la cascada hay un acantilado donde los enanos estaban atrapados en un árbol con Gandalf .

En la película El Hobbit, los enanos y Gandalf , amenazados por Azog y su ejército, se refugian en un árbol cerca de un acantilado. Gandalf utiliza su bastón para prender fuego a unas piñas y los enanos se las arrojan a los orcos . Desafortunadamente no ayuda mucho. El grupo finalmente es rescatado por los Eagles, quienes los llevan a un lugar seguro en el Carrock . Azog luego continúa su cacería con el resto de su ejército de orcos .

CARR-Carrock

Distance:	3,3 nm
Dist. from Dept.:	14,6 nm
Dist. to Dest.:	87,7 nm
True Course:	294°
Magnetic Course:	269°

Gira hacia el oeste y vuela sobre el lago de montaña más alto. Sólo 3 millas más adelante, en el siguiente valle, hay una montaña solitaria. Esta es la roca del coche sobre la que las águilas depositaron a los enanos rescatados ya Gandalf , pero que está completamente boscosa en el simulador. Es fácilmente reconocible ya que se eleva entre 2 lagos más pequeños.

TANA-Lake Te Anau

Distance:	16,8 nm
Dist. from Dept.:	31,4 nm
Dist. to Dest.:	70,9 nm
True Course:	145°
Magnetic Course:	120°

Ahora vuele en zigzag hacia la izquierda hasta que haya alcanzado un rumbo de unos 120°. Disfruta de las vistas a la montaña hasta que veas el lago Te Anau que se extiende de norte a sur.

UPUK-Upukerora River

Distance:	24,2 nm
Dist. from Dept.:	55,6 nm
Dist. to Dest.:	46,7 nm
True Course:	195°
Magnetic Course:	170°

Descienda por debajo de 3000 pies y siga la orilla occidental del lago hasta justo antes de la ciudad de Te anau . Allí el río Upukerora desemboca en el lago.

FANG-Fangorn Forest

Distance:	7,5 nm
Dist. from Dept.:	63,1 nm
Dist. to Dest.:	39,2 nm
True Course:	67°
Magnetic Course:	42°

Ahora siga el río Upukerora en dirección noreste. Vuelas sobre los campos a la izquierda y derecha del río. Después de solo 5 millas, debería ver un área boscosa montañosa a la derecha del río, un poco fuera de los caminos trillados, hacia la que ahora debe volar. No he podido averiguar el verdadero nombre de este trozo de bosque. En la película "El Señor de los Anillos" fue Fangorn Forest.

El bosque obtuvo su nombre de Ent Bárbol , que era su guardián y protector. Fangorn fue el hogar de la mayoría de los restantes Ents y Huorns . Muchos rumores oscuros rodean el bosque. En algunos de los valles de Fangorn , la oscuridad nunca se fue, y los árboles eran viejos y, a veces, malévolos. Por lo tanto, los habitantes de los alrededores y los viajeros lo evitaban, incluso los Elfos. Lothlóriens .

MAVO-Mavora

Distance:	11,3 nm
Dist. from Dept.:	74,3 nm
Dist. to Dest.:	28,0 nm
True Course:	85°
Magnetic Course:	61°

Gire ligeramente a la derecha. El pico más alto que ahora puedes distinguir desde lejos es una montaña boscosa, pero la cima está desnuda. A la izquierda de eso hay otra montaña boscosa. Vuela entre las montañas y llegarás al valle llano y extenso del río Mararoa . Directamente detrás del río se puede ver una calle, la Mavora Lakes Road, que ahora está siguiendo en dirección noreste.

Alrededor de una milla antes de que la carretera se bifurque, se puede ver un pequeño trozo de bosque en el lado izquierdo de la carretera, el borde del Bosque de Fangorn .

Merry y Pippin son secuestrados por Orgs y Uruk Hais mientras los otros compañeros los persiguen. Pero antes de que puedan ser alcanzados, los jinetes de Rohan localizaron al grupo y mataron a todos. Pero los compañeros encuentran pistas que indican que Merry y Pippin se refugiaron en Fangorn Forest, y la búsqueda continúa.

WHIR-Whitestone River

Distance:	21,3 nm
Dist. from Dept.:	95,7 nm
Dist. to Dest.:	6,6 nm
True Course:	235°
Magnetic Course:	210°

Haga un cambio de sentido completo aquí y ahora siga el río Mararoa en dirección suroeste hasta llegar a la confluencia de los ríos Mararoa y Whitestone .

WAIAU-Waiiau River

Distance:	4,3 nm
Dist. from Dept.:	100,0 nm
Dist. to Dest.:	2,3 nm
True Course:	303°
Magnetic Course:	278°

Gira ligeramente hacia el oeste y vuela hacia las montañas entre los dos lagos, que ahora puedes ver frente a ti. El río Waiiau serpentea a través del paisaje justo en frente de las montañas.

Este tramo de río sirvió como otro telón de fondo cuando la Comunidad del Anillo se abrió paso desde Lothlórien , navegando en canoa por el río Anduin hasta el Monte del Destino. A partir de aquí, todo el recorrido río abajo se utilizó para este propósito, hasta que el río gira al noreste frente a una montaña. El Anduin surgió de una fuente en el extremo norte y luego fluyó unas 1500 millas hasta su delta en la Bahía de Belfalas . Langquell y Grauquell fueron los dos ríos de origen más grandes. Se originaron en el norte de las Montañas Nubladas, en las Ered Mithrin , las Montañas Grises. El Anduin formaba la frontera con las tierras occidentales de la Tierra Media.

NZMO-Manapouri



Distance:	2,3 nm
Dist. from Dept.:	102,3 nm
Dist. to Dest.:	0,0 nm
True Course:	200°
Magnetic Course:	175°
Elevation:	683 feet
Fuel:	yes

el aeropuerto de Manapouri , el destino de este largo viaje de norte a sur de Nueva Zelanda siguiendo los pasos de una leyenda del cine. Aterrizas allí con la mayor suavidad posible, luego puedes escuchar los aplausos de tus pasajeros, que deben haber disfrutado este viaje tanto como yo. Fue una gran experiencia poder recrear la atmósfera de las películas "El Señor de los Anillos" y "El Hobbit" en las locaciones originales de la película.

Felicitaciones por la culminación exitosa de este viaje. Si disfrutó del viaje tanto como yo, deje algunas estrellas en la página de descarga. También estamos siempre abiertos a la crítica constructiva.

Todo lo mejor para sus futuros emprendimientos. Nordheim Misions y Koschi.