



## Kanion Blyde w RPA

Kanion Blyde jest uważany za jeden z wielkich cudów przyrody Afryki. Kanion znajduje się w prawie 300-kilometrowym rezerwacie przyrody Blyde River Canyon, gdzie łączą się rzeki Blyde (radość) i Treur (smutek). Kształt potężnych okrągłych skał, rondavels, przypomina tradycyjne afrykańskie okrągłe chaty. Z licznych punktów widokowych rozciągają się fantastyczne widoki na bujny krajobraz - w pogodny dzień nawet do granicy z Mozambikiem.

Kanion rzeki Blyde to kanion o długości 26 km i głębokości do 800 m, składający się głównie z czerwonego piaskowca. Ponieważ trasa przez kanion jest dość krótka, w otaczającym krajobrazie buszu wciąż można zobaczyć kilka zabytków, a my zmierzamy do źródła rzeki Blyde.

Koschi życzy Ci dużo zabawy podczas latania i odkrywania.

### Wskazówki dotyczące latania:

Istnieje kurs GPS, który można uzyskać.

Pogodę można dowolnie wybierać. Pogoda na żywo jest ustawiona.

Użyj ATC, jeśli chcesz.

HUD we wnętrzu można wyłączyć w ustawieniach.

No. of Legs: 5

Total distance: 173 nm

Author: Koschi

Project: nhm-bushtrip-c02blyde

# Table of Contents

Legs .....	3
Leg 1: FAPB - FUQR .....	3
MASD-Tama Massingira .....	3
LMAS-Jezioro Massingir .....	4
RELE-Rio dos Elephantes.....	4
LETA-Letaba .....	5
OLRC-Obóz Wypoczynkowy Olifant .....	5
FUQR-Lotnisko Phalaborwa.....	6
Leg 2: FUQR - FUQO .....	7
OLBR-Most Olifanta .....	7
NHLA-Nhlalarumi .....	8
FUQO-Lotnisko Phalaborwa .....	8
Leg 3: FUQO - FAHY .....	9
PHAM-Kopalnia Phalaborwa.....	9
RURL-Domek nad rzeką Rusermi.....	10
UKNR-Rezerwat Przyrody Uchozi .....	10
THBR-Trzy mosty.....	11
FAHY-Lotnisko hipopotamów.....	11
Leg 4: FAHY - FAPO .....	12
BLYD-Rzeka Blyde.....	12
SAND-Piaskowy Duch.....	12
GLEN-Glencoe Baobab.....	13
R527-Trasa 527 .....	13
GABR-Brama do kanionu rzeki Blayde .....	14
BLRD-Tama na rzece Blyde.....	14
MORE-moremela .....	14
FAPO-Lotnisko Odpoczynku Pielgrzyma .....	15
Leg 5: FAPO - FALL .....	16
LISR-Lizbona Rzeka .....	16
BLYD-Blyde .....	16
PILG-Odpoczynek Pielgrzyma .....	17
MTSH-Góra Saba.....	17
SBLR-Źródło rzeki Blyde .....	18
FALL-Lydenburg.....	18



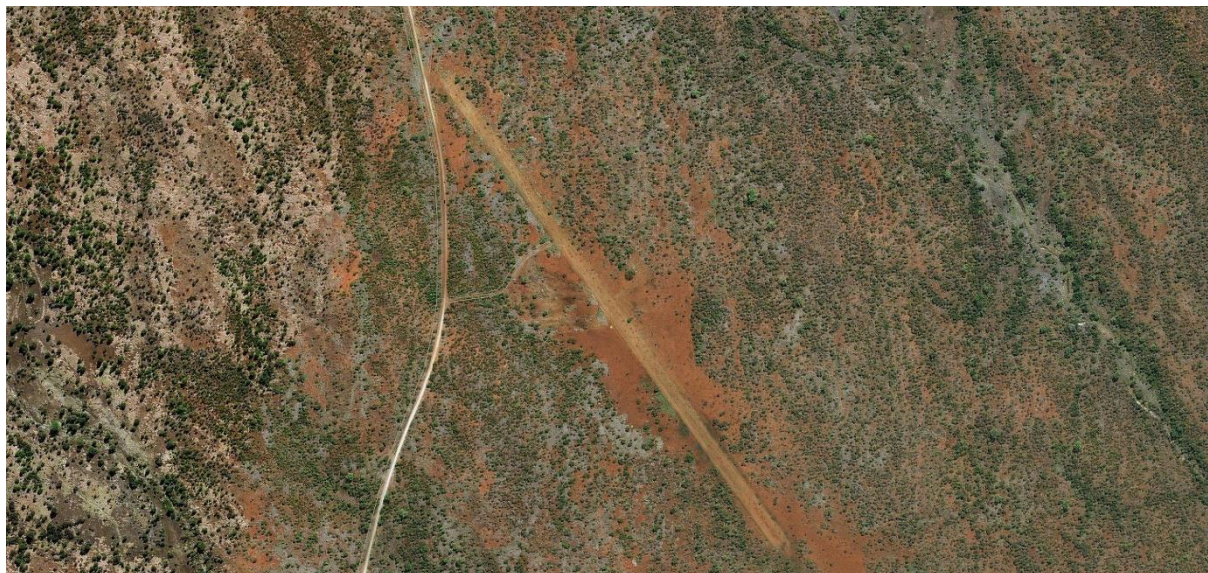
## LEGS

### LEG 1: FAPB - FUQR

Departure: Massingir Airport (FAPB)

Destination: Lotnisko Phalaborwa (FUQR)

Distance: 29,4 nm



### MASD-Tama Massingira



Distance:	4,0 nm
Dist. from Dept.:	4,0 nm
Dist. to Dest.:	25,4 nm
True Course:	354°
Magnetic Course:	12°

w Mozambiku i przelatujemy nad częścią zbiornika Massingir , który powstał w wyniku spiętrzenia Rio dos Elefantes . Tama jest tamą nasypową ; 48 metrów wysokości i 4600 metrów długości. Turbiny elektrowni wodnej dostarczają moc 40 megawatów.

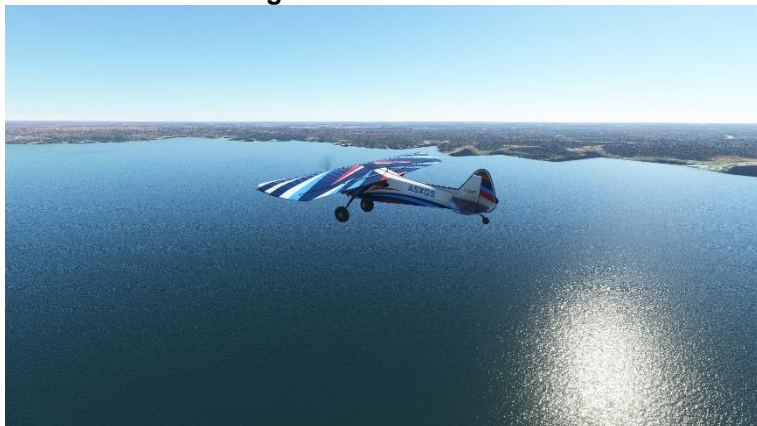
Mozambik mógłby zaopatrzyć się w całkowicie własną energię. Łączna produkcja wszystkich zakładów produkujących energię elektryczną stanowi obecnie 159% własnych potrzeb firmy. Niemniej jednak Mozambik handluje energią elektryczną z innymi krajami. Mniejsze miasta i wsie nadal nie mają zasilania.

Prace budowlane rozpoczęły się w 1972 roku, a tama została prawie ukończona w 1977 roku. Jednak niepokoje i wojna domowa uniemożliwiły ostateczne oddanie do użytku, a także wiele wad konstrukcyjnych, które omal nie doprowadziły do pęknięcia tamy. Po kilku pracach remontowych i dużej ilości pieniędzy z zagranicy, w 2006 roku został ostatecznie oddany do użytku.

Usiądź wygodnie, pozwól autopilotowi pracować z kursem GPS i ciesz się lotem. Będziesz musiał interweniować w nawigacji później, kiedy dotrzesz do kanionu.

Kolejna mała wskazówka: jeśli chcesz czytać w spokoju i cieszyć się krajobrazem podczas lotu, naciśnij od czasu do czasu przycisk pauzy. To sprawia, że ta misja jest trochę przyjemniejsza.

### **LMAS-Jezioro Massingir**



Distance:	2,7 nm
Dist. from Dept.:	6,6 nm
Dist. to Dest.:	22,7 nm
True Course:	293°
Magnetic Course:	311°

Twój autopilot ustawia teraz kurs na Lago Massingir . Jezioro znajduje się w Parku Narodowym Limpopo. Obszar ten jest ważnym terenem lęgowym krokodyla nilowego. W rezultacie władze Parku Narodowego Krugera zgłosiły obawy dotyczące zalania wąwozu Olifants, ponieważ obszary te mogą zostać zdewastowane. Tama powoduje gromadzenie się osadów w 8-kilometrowym wąwozie krokodyla.

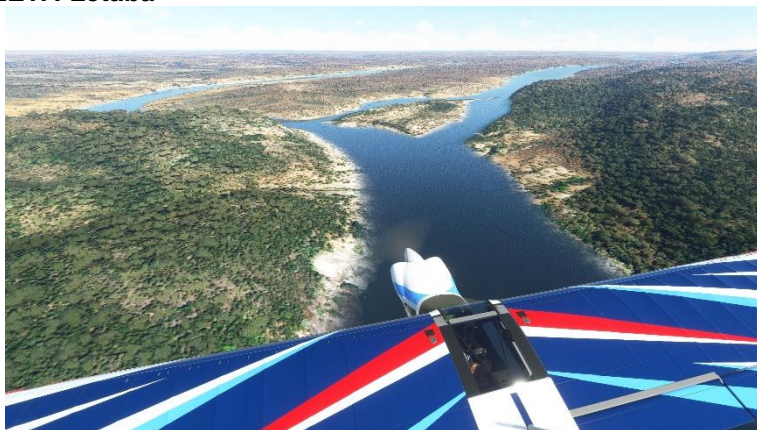
### **RELE-Rio dos Elephantes**



Distance:	10,3 nm
Dist. from Dept.:	16,9 nm
Dist. to Dest.:	12,5 nm
True Course:	240°
Magnetic Course:	258°

teraz w kierunku ujścia Rio dos Elefantes , które kiedyś nazywało się Olifants , a teraz nazywa się Lepelle , leciś przez wąwóz krokodyli. Wąwóz ten nie jest dostępny dla turystów i jest największym na świecie obszarem lęgowym krokodyla nilowego. Przed opuszczeniem jeziora przy ujściu rzeki można zobaczyć rozległe tereny podmokłe. Są to obszary, na których osiadły osady Lepelle .



**LETA-Letaba**

Distance:	6,6 nm
Dist. from Dept.:	23,5 nm
Dist. to Dest.:	5,9 nm
True Course:	246°
Magnetic Course:	263°

W następnym punkcie rzeka Letaba łączy się z Lepelle . W międzyczasie przekroczyłeś granicę państwową do Republiki Południowej Afryki i jesteś teraz w Parku Narodowym Krugera.

Nazwa Letaba , przetłumaczona z Sepedi , oznacza „piaszczystą rzekę”. Piaszczyste koryto rzeki jest doskonałym miejscem do obserwacji dzikich zwierząt, zwłaszcza słoni żyjących w okolicy. Rzeka jest zieloną oazą w okolicznych suchych polach Mopane .

Park Narodowy Krugera jest największym rezerwatem zwierzyny łownej w RPA. Jego obszar rozciąga się od rzeki Krokodyl na południu do Limpopo, rzeki granicznej z Zimbabwe, na północy. Zasięg północ-południe wynosi około 350 kilometrów, w kierunku wschód-zachód park ma średnio 54 kilometry szerokości i zajmuje powierzchnię około 20 000 kilometrów kwadratowych. To sprawia, że jest to jeden z największych parków narodowych w Afryce.

Rezerwat został utworzony 26 marca 1898 r. pod przewodnictwem prezydenta Paula Krugera jako Sabie Game Reserve w celu ochrony dzikiej przyrody. W 1926 r. obszarowi nadano status parku narodowego i nadano obecną nazwę. W parku żyje 147 gatunków ssaków, w tym „Wielka Piątka ”, a także około 507 gatunków ptaków i 114 gatunków gadów, 49 gatunków ryb i 34 gatunki płazów.

**OLRC-Obóz Wypoczynkowy Olifant**

Distance:	4,3 nm
Dist. from Dept.:	27,7 nm
Dist. to Dest.:	1,6 nm
True Course:	258°
Magnetic Course:	275°

Teraz podążaj lewym biegiem rzeki lub kursem GPS, do obozu Olifant Rest Camp, który możesz odkryć na wzgórzu. Stąd goście mogą podziwiać fantastyczny widok na szerokie koryto rzeki, które regularnie odwiedzają słonie, lwy, hipopotamy, krokodyle i orły. Można tu wynająć zarówno proste bungalowy, jak i luksusowe pensjonaty.

**FUQR-Lotnisko Phalaborwa**

Distance:	1,6 nm
Dist. from Dept.:	29,4 nm
Dist. to Dest.:	0,0 nm
True Course:	324°
Magnetic Course:	342°

Termin „lotnisko” to chyba trochę przesada. To pas startowy z jakimś chodnikiem, który powinieneś zobaczyć zbliżając się do obozu. Nie mogłem znaleźć żadnej linii lotniczej obsługującej to „lotnisko”. Miłego lądowania tutaj.

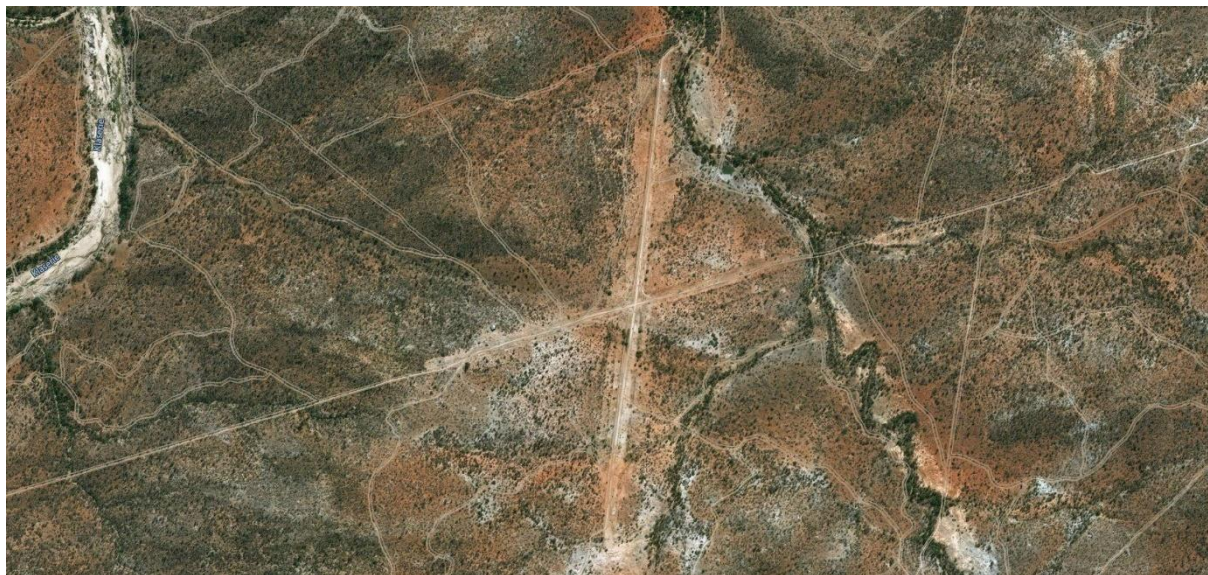


**LEG 2: FUQR - FUQO**

Departure: Lotnisko Phalaborwa (FUQR)

Destination: Lotnisko Phalaborwa (FUQO)

Distance: 33,6 nm

**OLBR-Most Olifanta**

Distance:	5,6 nm
Dist. from Dept.:	5,6 nm
Dist. to Dest.:	28,1 nm
True Course:	208°
Magnetic Course:	225°

Po starcie zorientuj się nad rzeką lub podążaj za trasą GPS.

Niewiele mostów przecina rzekę, aby połączyć dwie prowincje Mpumalanga i Limpopo, których rzeką graniczną jest Lepelle . Wszystkie inne przejścia to brody, które można przejechać tylko specjalnymi pojazdami terenowymi lub ciężarówkami. Tutaj droga krajowa 7 przecina rzekę, linię życia łączącą kraje RPA i Namibię. Był tu już istniejący most, który nie mógł już wytrzymać natężenia ruchu i groził zawaleniem. Nowy most został oddany w 2018 roku.

**NHLA-Nhlalarumi**

Distance:	10,4 nm
Dist. from Dept.:	15,9 nm
Dist. to Dest.:	17,7 nm
True Course:	277°
Magnetic Course:	294°

Następny punkt prowadzi do ujścia ważnego dopływu Lepelle , Nhlalarumi . W kilku miejscach rzeka została spiętrzona, aby nawadniać grunty rolne i regulować przepływ wody podczas ulewnych deszczy. Powodzie wielokrotnie powodowały zniszczenia w okolicznych wsiach, a także powodowały ofiary śmiertelne.

**FUQO-Lotnisko Phalaborwa**

Distance:	17,7 nm
Dist. from Dept.:	33,6 nm
Dist. to Dest.:	0,0 nm
True Course:	251°
Magnetic Course:	268°

Tutaj też określenie „lotnisko” jest chyba przesadą, co warto zauważyć już przy podejściu do lądowania, choć nosi ono nazwisko Hendrik Van Eck. W końcu do 2020 r. do Johannesburga wciąż były regularne loty i wciąż jest kilka budynków lotniskowych do zobaczenia. W pobliżu znajduje się również wejście do Parku Narodowego Krugera, z którego teraz wyjdiesz.

Jest jeszcze jedna rzecz, o której warto wspomnieć w tym mieście: wszędzie wiszą znaki ostrzegawcze ostrzegające przed hipopotamami, które od czasu do czasu napadają na ogrody i śmietniki. Mówi się, że te zwierzęta są w stanie zabić człowieka szybciej niż lew. W każdym razie uniknę testowania.

Bezpieczne lądowanie tutaj.

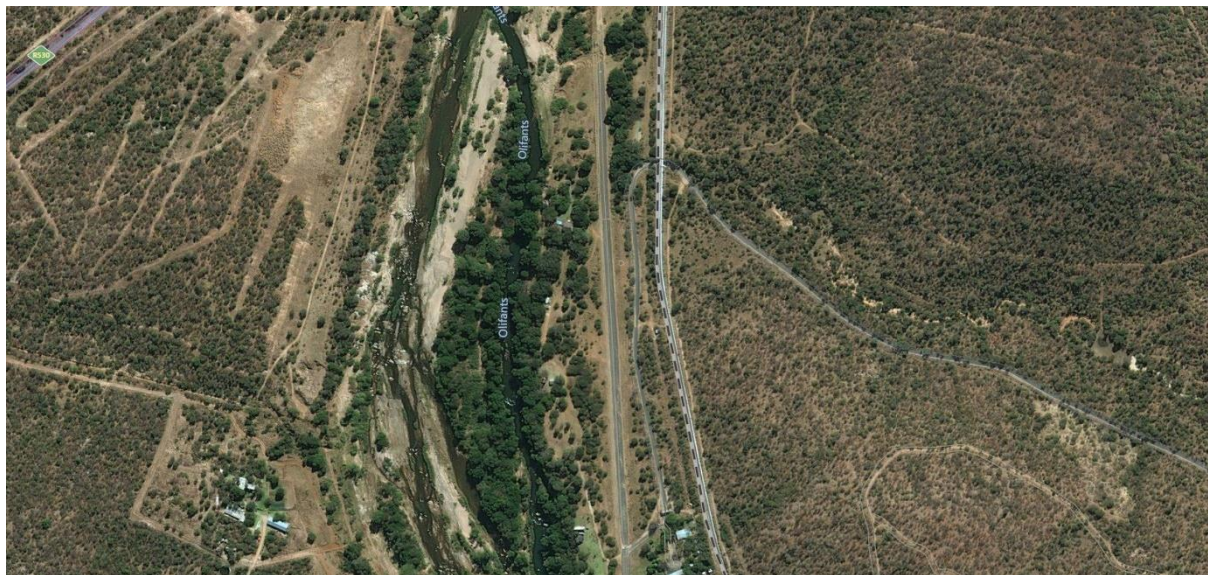


**LEG 3: FUQO - FAHY**

Departure: Lotnisko Phalaborwa (FUQO)

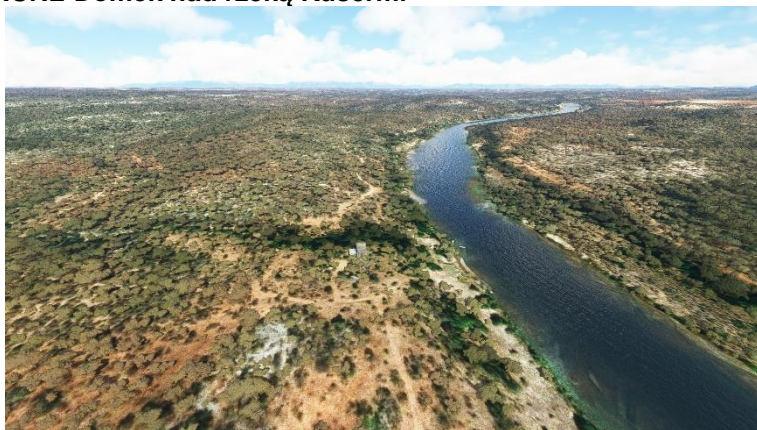
Destination: Lotnisko hipopotamów (FAHY)

Distance: 33,2 nm

**PHAM-Kopalnia Phalaborwa**

Distance:	9,6 nm
Dist. from Dept.:	9,6 nm
Dist. to Dest.:	23,6 nm
True Course:	337°
Magnetic Course:	355°

Z tego lotniska robisz mały objazd w kierunku północnym. Znajduje się tam kopalnia miedzi. Niezwykłą rzeczą jest duże zagłębienie w kształcie krateru, ponieważ ruda miedzionośna jest tu wydobywana w odkrywkach. W tej blokowej kopalni jaskini produkuje się rocznie około 50 000 ton miedzi. Jest obecnie głęboka na 700 metrów, co czyni ją największą tego typu kopalnią na świecie. Wzgórza, które widać zbliżając się, to hałdy urobku, a jeziora są zbiornikami łapowymi dla zanieczyszczonych wód gruntowych i solanki, woda w zbiornikach stopniowo odparowuje i na szczęście nie jest odprowadzana do rzek, jak to często bywa w krajach afrykańskich. Powstałe w ten sposób substancje fosforanowe przetwarzane są na nawozy w pobliskich zakładach przemysłowych.

**RURL-Domek nad rzeką Rusermi**

Distance:	6,8 nm
Dist. from Dept.:	16,4 nm
Dist. to Dest.:	16,8 nm
True Course:	210°
Magnetic Course:	227°

Rusermi River Lodge znajduje się w rezerwacie przyrody Balule , do którego teraz lecisz. Rezerwat Przyrody Balule jest członkiem stowarzyszonych prywatnych rezerwatów przyrody (APNR). W ramach tej inicjatywy na rzecz ochrony przyrody usunięto wszystkie ogrodzenia między rezerwatami APNR, prywatnymi właścicielami gruntów i Parkiem Narodowym Krugera. Korzyści dla środowiska wynikające z tej inicjatywy sprawiły, że region stał się popularnym celem ekoturystyki. Wysiłki na rzecz ochrony zapewniły wzrost populacji dzikich zwierząt. Dziś Rezerwat Balule zajmuje powierzchnię około 40 000 hektarów. Obszar jest regularnie powiększany, ponieważ coraz więcej właścicieli ziemskich dołącza do inicjatywy i zostaje włączona.

**UKNR-Rezerwat Przyrody Uchozi**

Distance:	6,3 nm
Dist. from Dept.:	22,8 nm
Dist. to Dest.:	10,5 nm
True Course:	221°
Magnetic Course:	238°

Rezerwat przyrody Ukhozi , do którego zamierzasz wejść, jest prywatnym rezerwatem zwierzyny łownej i nie jest otwarty dla publiczności. Nieogrodzone , ale dobrze strzeżone, Ukhozi jest domem dla wszystkich gatunków dzikich zwierząt występujących w południowoafrykańskim Lowveld . Od zagrożonego wyginięciem czarnego nosorożca po tajemniczego lamparta, Ukhozi przedstawia mozaikę środowiskową dla wszystkich gatunków dzikich zwierząt.

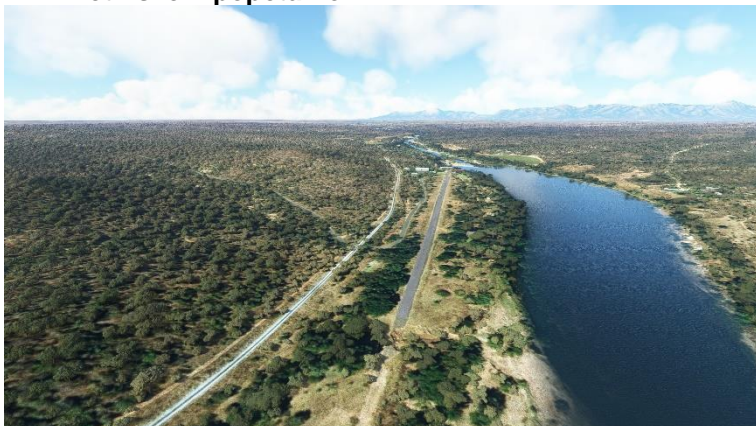


**THBR-Trzy mosty**

Distance:	9,4 nm
Dist. from Dept.:	32,2 nm
Dist. to Dest.:	1,1 nm
True Course:	265°
Magnetic Course:	282°

O ile na całej trasie od Olifants Bridge aż do tego miejsca nie widziałeś ani jednego mostu, o tyle trzy z nich pojawiają się tutaj jednocześnie - dwa mosty drogowe (trasy 40 i 530) i most kolejowy. Również rzeka Makhutswi łączy się tutaj z Lepelle .

Mosty łączą części społeczności Maruleng , która rozciąga się tutaj na kilka kilometrów kwadratowych. Nazwa społeczności pochodzi od słowa Sepedi oznaczającego rosnące tam drzewo Marula . Z jej owoców powstaje likier Amarula .

**FAHY-Lotnisko hipopotamów**

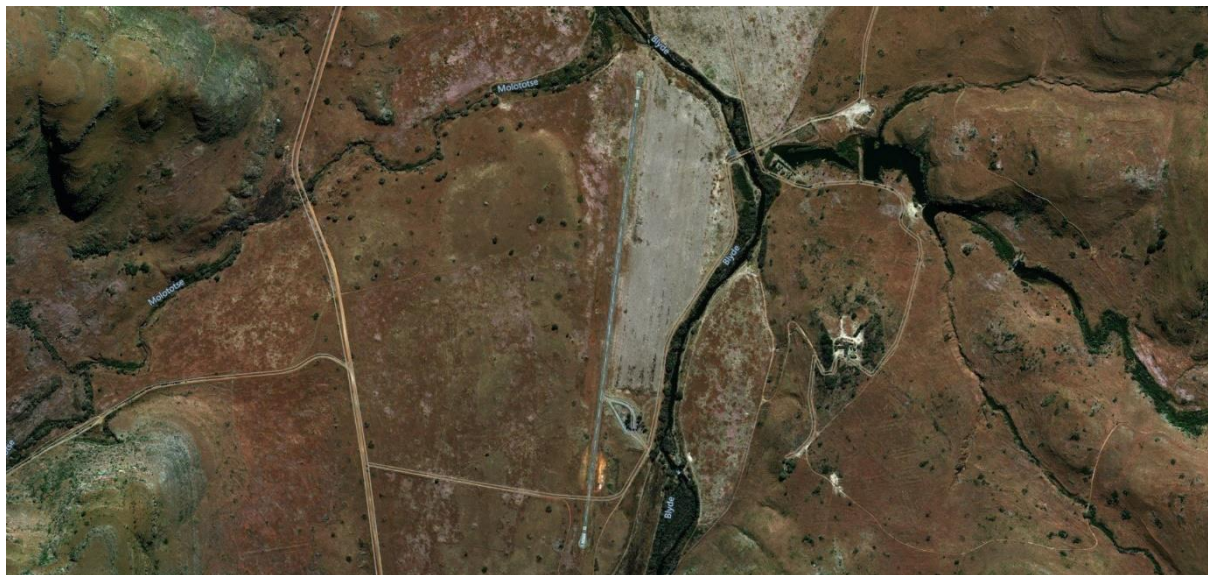
Distance:	1,1 nm
Dist. from Dept.:	33,2 nm
Dist. to Dest.:	0,0 nm
True Course:	201°
Magnetic Course:	218°

Powinieneś już odkryć lotnisko, zbliżając się do trzech mostów. Nie ma też oficjalnych połączeń lotniczych z tym „lotniskiem”. Jedyne, co udało mi się dowiedzieć, to to, że lotnisko to jest zajmowane przez firmę czarterową, która obsługuje loty safari. Ale nie znalazłem basenu dla hipopotamów (jak sama nazwa wskazuje) ;-)

Również tutaj wyląduj bezpiecznie i miękko.

**LEG 4: FAHY - FAPO**

Departure: Lotnisko hipopotamów (FAHY)  
Destination: Lotnisko Odpoczynku Pielgrzyma (FAPO)  
Distance: 38,5 nm

**BLYD-Rzeka Blyde**

Distance: 3,5 nm  
Dist. from Dept.: 3,5 nm  
Dist. to Dest.: 35,0 nm  
True Course: 163°  
Magnetic Course: 181°

Zbliżasz się do celu. Krótco po starcie, idąc wzdłuż rzeki na południe, można zobaczyć zbieg rzek Lepelle i Blyde . To rzeka Blyde ukształtowała krajobraz z piaskowca miliony lat temu, w kierunku którego masz zamiar lecieć. Blyde wpada do Lepelle od południa .

**SAND-Piaskowy Duch**

Distance: 3,8 nm  
Dist. from Dept.: 7,3 nm  
Dist. to Dest.: 31,2 nm  
True Course: 159°  
Magnetic Course: 176°



W następnym punkcie, rzeka Blyde dostaje dopływ z rzeki Sandsproit .

### **GLEN-Glencoe Baobab**



Distance:	3,5 nm
Dist. from Dept.:	10,8 nm
Dist. to Dest.:	27,7 nm
True Course:	179°
Magnetic Course:	197°

Kieruj się na zachód, a następnie na południe nad rzeką Blyde , aby dostać się do Glencoe Baobab. Z drugiej strony kurs GPS prowadzi przez rzekę Sandsproit . Ale sam decydujesz , jak chciałbyś latać.

w symulatorze nie widać Glencoe Baobaba. Jest to najmocniejsze i drugie co do wielkości drzewo baobabu w Afryce Południowej i prawdopodobnie najmocniejsze drzewo na świecie. Drzewo znajduje się na farmie Glencoe i ma średnicę pnia 15,9 metra. Średnica korony wynosi 37 metrów. Szacuje się, że drzewo ma ponad 1800 lat.

### **R527-Trasa 527**



Distance:	3,8 nm
Dist. from Dept.:	14,5 nm
Dist. to Dest.:	24,0 nm
True Course:	238°
Magnetic Course:	256°

Teraz idź dalej wzdłuż rzeki. Kolejnym punktem orientacyjnym jest most drogowy Route 527.

Tuż przy drodze w kierunku Maruleng Township znajduje się największe na świecie drzewo baobabu. Choć średnica pnia nie jest tak mocna jak w poprzednim egzemplarzu, jest nieco wyższy.

**GABR-Brama do kanionu rzeki Blayde**

Distance:	5,4 nm
Dist. from Dept.:	19,9 nm
Dist. to Dest.:	18,5 nm
True Course:	159°
Magnetic Course:	177°

Podążaj za rzeką jeszcze kilka mil i jesteś u bramy do kanionu rzeki Blyde . Najpóźniej w tym momencie należy przełączyć się na sterowanie ręczne, aby móc podążać za rzeką wijącą się w kanionie. Jeśli podążasz za kursem GPS, musisz lecieć bardzo wysoko i w większości zobaczyć tylko płaskie tereny buszu. Leć jak najniżej, aby uzyskać najlepszy widok na kanion.

**BLRD-Tama na rzece Blyde**

Distance:	3,5 nm
Dist. from Dept.:	23,4 nm
Dist. to Dest.:	15,1 nm
True Course:	216°
Magnetic Course:	233°

Leć na wschód wokół Kegelberg, aby dostać się do zapory na rzece Blyde .

Zapora została ukończona w 1974 roku i ma ścianę zapory o wysokości 71 metrów i głębokości 22 metrów. Jego głównym celem jest zapewnienie stabilnego zaopatrzenia w wodę dla prac nawadniających w okręgu nawadniania rzeki Blyde oraz zapewnienie wody uzupełniającej dla górnictwa i przemysłu w Phalaborwie .

**MORE-moremela**

Distance:	8,3 nm
Dist. from Dept.:	31,7 nm
Dist. to Dest.:	6,8 nm
True Course:	174°
Magnetic Course:	192°



Kontynuuj lot nad zbiornikiem na południe, aż zobaczysz Blyde'a wchodzącego do jeziora, a następnie podążaj za nim do Moremeli . Ciesz się kolejnymi 9 milami przez kanion.

Rzeki Blyde i Treur spotykają się w Moremela . Znajdują się tu również szory i wymywania zwane „Burke's Luck Potholes ”. Poszukiwacz złota Bernard Thomas Bourke faktycznie znalazł tu złoto i stał się bogaty. Niestety nie mogłem się dowiedzieć, czy był z tego zadowolony.

#### **FAPO-Lotnisko Odpoczynku Pielgrzyma**



Distance:	6,8 nm
Dist. from Dept.:	38,5 nm
Dist. to Dest.:	0,0 nm
True Course:	189°
Magnetic Course:	207°

Skręć w prawo i wyląduj na lotnisku Pilgrims Rest. Jak sama nazwa wskazuje, można tu zrobić sobie małą przerwę, aby przetworzyć silne wrażenia, jakie pozostawia po sobie ten krajobraz.

## LEG 5: FAPO - FALL

Departure: Lotnisko Odpoczynku Pielgrzyma (FAPO)

Destination: Lydenburg (FALL)

Distance: 38,0 nm



### LISR-Lizbona Rzeka



Distance:	2,4 nm
Dist. from Dept.:	2,4 nm
Dist. to Dest.:	35,6 nm
True Course:	199°
Magnetic Course:	218°

Rozpocznij i podążaj wzdłuż Blyde na południe do następnego ujścia rzeki Lizbony .

### BLYD-Blyde



Distance:	3,8 nm
Dist. from Dept.:	6,1 nm
Dist. to Dest.:	31,9 nm
True Course:	110°
Magnetic Course:	128°

Podążaj rzeką Lizbona , aż zobaczysz miasto na szczycie góry. Jest to Blyde , miejsce, od którego pochodzi nazwa rzeki i kanionu. Na północ od tego iw bliskiej odległości znajduje się kolejna atrakcja,



Wodospad Berliński, który jest klasyfikowany jako Wodospad Świec. Wodospad spada ze środka stromego klifu o wysokości około 80 metrów. Wąski, naturalny kanał na szczycie wodospadu tworzy knot świecy, a gdy woda spada z tego miejsca, rozlewa się, tworząc resztę świecy, zanim spadnie poniżej.

Różne miejsca w tym regionie otrzymały swoje nazwy od górników podczas gorączki złota, którzy nazwali te miejsca imieniem miast i miasteczek w ich ojczystych krajach. Dlatego Wodospad Berliński został nazwany na cześć stolicy Niemiec. Teraz wiesz również, dlaczego rzeka została nazwana na cześć Lizbony.

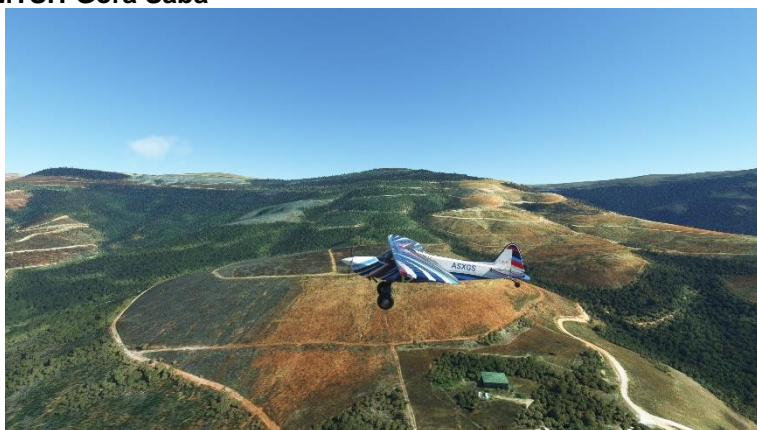
### **PILG-Odpoczynek Pielgrzyma**



Distance:	5,5 nm
Dist. from Dept.:	11,6 nm
Dist. to Dest.:	26,4 nm
True Course:	241°
Magnetic Course:	259°

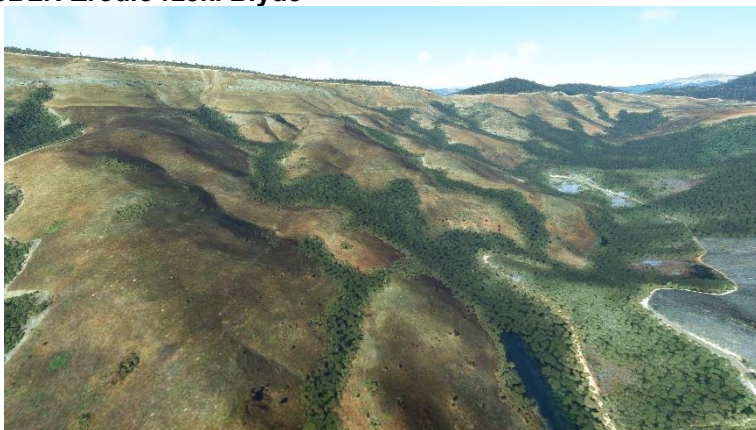
Tutaj skreć na południowy zachód, wspinaj się i podążaj trasą GPS przez góry do miasteczka Pilgrims Rest, od którego pochodzi nazwa lotniska, na którym wylądowałeś wcześniej.

### **MTSH-Góra Saba**



Distance:	7,2 nm
Dist. from Dept.:	18,9 nm
Dist. to Dest.:	19,2 nm
True Course:	196°
Magnetic Course:	214°

Po dotarciu do Pilgrims Rest ponownie podążaj wzdłuż rzeki Blyde, która jest zasilana przez 3 strumienie w następnym punkcie, wszystkie o nazwie Blyde. Na prawym skrzydle wznosi się pasmo górskie Góry Saba.

**SBLR-Źródło rzeki Blyde**

Distance:	2,3 nm
Dist. from Dept.:	21,2 nm
Dist. to Dest.:	16,8 nm
True Course:	182°
Magnetic Course:	201°

Po dotarciu do 3 strumieni źródłowych podążaj za środkowym w kierunku południowym. Wkrótce będzie można zobaczyć oficjalne źródło Blyde , wznoszące się na zboczu wzgórza.

**FALL-Lydenburg**

Distance:	16,8 nm
Dist. from Dept.:	38,0 nm
Dist. to Dest.:	0,0 nm
True Course:	257°
Magnetic Course:	276°

Teraz trafia na ostatnie lądowisko tej misji, na lotnisko Lydenburg . To lotnisko jest prywatnym lotniskiem, na którym jesteś bardzo mile widziany. Możesz pomóc właścicielowi podczas pobytu, na przykład zmieniając wiatrówki, naprawiając ogrodzenie i skosić trawę, aby zaoszczędzić na opłatach za lądowanie. Wtedy możesz wygodnie rozpocząć podróż do domu.

#####

Wylądowałeś bezpiecznie i pomyślnie ukończyłeś tę misję. Gratulacje. Powodzenia w dalszych wyprawach i zawsze bezpiecznych lądowaniach. coshi.