



Blyde Canyon i Sør-Afrika

Blyde Canyon er definitivt den grønneste i sitt slag, og regnes som et av Afrikas store naturlige underverker. Canyonen ligger i det nesten 300 kvadratkilometer store Blyde River Canyon Nature Reserve, hvor elvene Blyde (glede) og Treur (sorg) flyter sammen. Formen på de mektige runde steinene, rondavlene, minner om tradisjonelle afrikanske runde hytter. Fra mange utsiktspunkter er det fantastisk utsikt over det frodige landskapet - på en klar dag til og med så langt som grensen til Mosambik.

Blyde River Canyon er en 26 km lang, opptil 800 m dyp canyon som hovedsakelig består av rød sandstein. Siden ruten gjennom canyonen er ganske kort, er det fortsatt noen severdigheter å se i busklandskapet rundt, og vi jobber oss til kilden til Blyde River.

Koschi ønsker deg mye moro med å fly og oppdage.

Flyvetips:

Det er et GPS-kurs som kan skaffes.

Været er fritt valgbart. Livevær er forhåndsinnstilt.

Bruk ATC hvis du vil.

HUD i interiøret kan slås av i innstillingene.

No. of Legs: 5

Total distance: 173 nm

Author: Koschi

Project: nhm-bushtrip-c02blyde

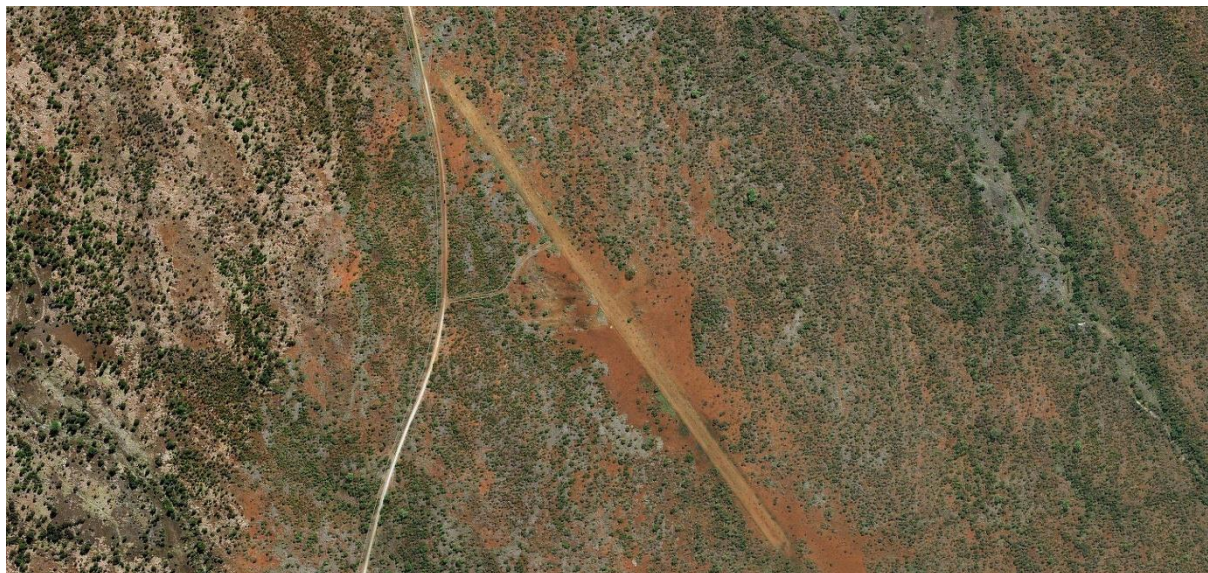
Table of Contents

Legs	3
Leg 1: FAPB - FUQR	3
MASD-Massingir Dam	3
LMAS-Lake Massingir	4
RELE-Rio dos Elephantes.....	4
LETA-Letaba	4
OLRC-Olifant hvileleir.....	5
FUQR-Phalaborwa flyplass	5
Leg 2: FUQR - FUQO	6
OLBR-Olifants bro	6
NHLA-Nhlalarumi	7
FUQO-Phalaborwa flyplass.....	7
Leg 3: FUQO - FAHY	8
PHAM-Phalaborwa- gruen.....	8
RURL-Rusermi River Lodge.....	9
UKNR-Ukhozi naturreservat.....	9
THBR-Tre broer.....	9
FAHY-Hippo Pools flyplass	10
Leg 4: FAHY - FAPO	11
BLYD-Blyde-elven	11
SAND-Sandsprit	11
GLEN-Glencoe Baobab.....	12
R527-Rute 527	12
GABR-Porten til Blayde River Canyon	13
BLRD-Blyde River Dam.....	13
MORE-moremela	13
FAPO-Pilgrim's Rest flyplass	14
Leg 5: FAPO - FALL	15
LISR-Lisboa-elven.....	15
BLYD-blyde	15
PILG-Pilegrims hvile.....	16
MTSH-Mount Sheba.....	16
SBLR-Kilden til Blyde River.....	16
FALL-Lydenburg.....	17

LEGS

LEG 1: FAPB - FUQR

Departure: Massingir Airport (FAPB)
Destination: Phalaborwa flyplass (FUQR)
Distance: 29,4 nm



MASD-Massingir Dam



Distance: 4,0 nm
Dist. from Dept.: 4,0 nm
Dist. to Dest.: 25,4 nm
True Course: 354°
Magnetic Course: 12°

Vi starter i Mosambik og flyr over en del av Massingir- reservoaret, som ble opprettet ved oppdemningen av Rio dos Elefantes . Demningen er en jordfyllingsdam ; 48 meter høy og 4600 meter lang. Turbinene til vannkraftverket leverer en effekt på 40 megawatt.

Mosambik kunne forsyne seg fullstendig med egenprodusert energi. Den totale produksjonen av alle anlegg for produksjon av elektrisitet er i dag 159 % av selskapets eget behov. Likevel handler Mosambik sin elektrisitet med andre land. Mindre byer og landsbyer har fortsatt ingen strømforsyning.

Byggearbeidet begynte i 1972 og demningen ble nesten fullført i 1977. Uro og borgerkrig forhindret imidlertid endelig igangkjøring og det var også mange konstruksjonsfeil, som nesten førte til at en demning sprakk. Etter noen oppussingstiltak og mye penger fra utlandet ble den endelig satt i drift i 2006.

Len deg tilbake, la autopiloten jobbe med GPS-kursen og nyt flyturen. Du må gripe inn i navigasjonen senere når du kommer til canyonen.

Et annet lite tips: Vil du lese i fred og nyte landskapet under flyturen, trykk på pauseknappen fra tid til annen. Det gjør dette oppdraget litt morsommere.

LMAS-Lake Massingir

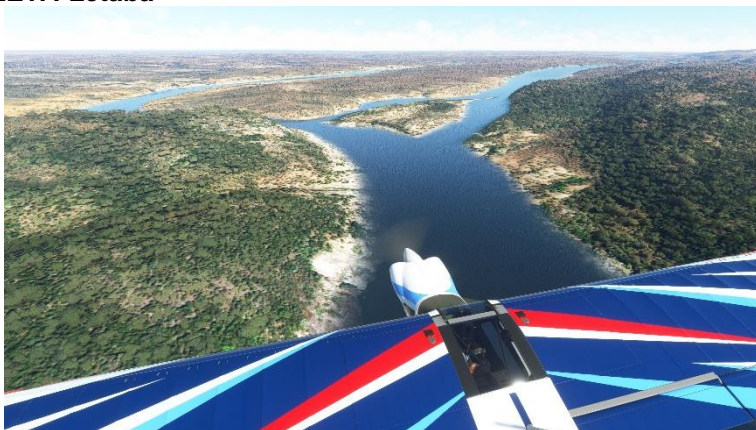
Distance:	2,7 nm
Dist. from Dept.:	6,6 nm
Dist. to Dest.:	22,7 nm
True Course:	293°
Magnetic Course:	311°

Autopiloten din setter nå kursen mot Lago Massingir . Innsjøen ligger i Limpopo nasjonalpark. Området er en viktig yngleplass for nilkrokodillen. Som et resultat har det vært bekymringer fra Kruger National Park Authority om å oversvømme Olifants Gorge, da disse områdene kan bli ødelagt. Demningen får sediment til å samle seg i den 8 kilometer lange krokodillekløften.

RELE-Rio dos Elephantes

Distance:	10,3 nm
Dist. from Dept.:	16,9 nm
Dist. to Dest.:	12,5 nm
True Course:	240°
Magnetic Course:	258°

Du flyr nå mot munningen av Rio dos Elefantes , som tidligere ble kalt Olifants og nå heter Lepelle , og flyr gjennom krokodillejuvet. Denne kløften er ikke tilgjengelig for turister og er verdens største hekkeområde for nilkrokodillen. Før du forlater innsjøen, kan du se omfattende våtmarker ved munningen av elven. Dette er områdene hvor sedimentene til Lepelle har slått seg ned.

LETA-Letaba

Distance:	6,6 nm
Dist. from Dept.:	23,5 nm
Dist. to Dest.:	5,9 nm
True Course:	246°
Magnetic Course:	263°

Ved neste veipunkt slutter elven Letaba seg til Lepelle . I mellomtiden har du krysset nasjonalgrensen til Sør-Afrika og er nå i Kruger nasjonalpark.

Navnet Letaba , oversatt fra Sepedi , betyr "sandelv". Den sandede elveleiet er et utmerket sted for å se dyreliv, spesielt elefantene som lever i området. Elven er en grønn oase i den omkringliggende tørre Mopane-velden .

Kruger nasjonalpark er det største viltreservatet i Sør-Afrika. Området strekker seg fra Crocodile River i sør til Limpopo, grenseelven til Zimbabwe, i nord. Nord-sør-utstrekningen er omtrent 350 kilometer, i øst-vest-retningen er parken i gjennomsnitt 54 kilometer bred og dekker et område på rundt 20 000 kvadratkilometer. Dette gjør den til en av de største nasjonalparkene i Afrika.

Reservatet ble etablert 26. mars 1898 under president Paul Kruger som Sabie Game Reserve for å beskytte dyrelivet. I 1926 ble området gitt nasjonalparkstatus og gitt sitt nåværende navn. Parken er hjemsted for 147 arter av pattedyr inkludert "Big Five ", samt rundt 507 arter av fugler og 114 arter av krypdyr, 49 arter av fisk og 34 arter av amfibier.

OLRC-Olifant hvileleir



Distance:	4,3 nm
Dist. from Dept.:	27,7 nm
Dist. to Dest.:	1,6 nm
True Course:	258°
Magnetic Course:	275°

Følg nå venstre elveløp eller GPS-kurs, til Olifant Rest Camp, som du kan oppdage på en høyde. Herfra kan gjestene nyte en fantastisk utsikt over det brede elveleiet, som jevnlig besøkes av elefanter, løver, flodhester, krokodiller og ørner. Her kan du leie både enkle bungalower og luksuriøse gjestehus.

FUQR-Phalaborwa flyplass



Distance:	1,6 nm
Dist. from Dept.:	29,4 nm
Dist. to Dest.:	0,0 nm
True Course:	324°
Magnetic Course:	342°

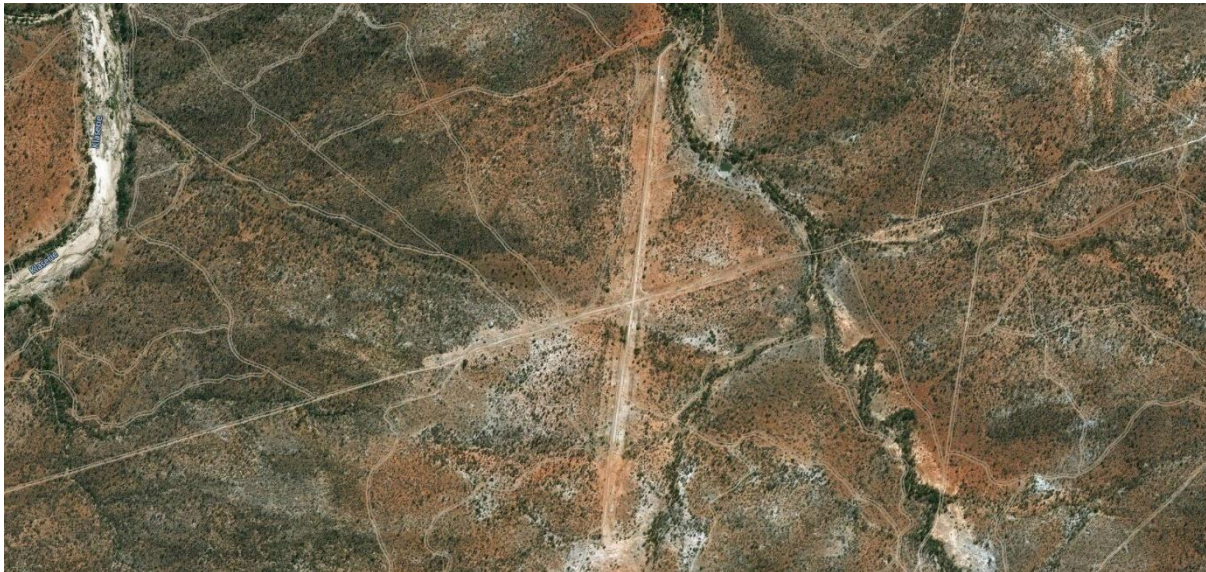
Begrepet "flyplass" er nok litt av en overdrivelse. Det er en flystripe med litt fortau, som du burde ha sett når du nærmer deg leiren. Jeg kunne ikke finne noe flyselskap som betjener denne "flyplassen". Ha en lykkelig landing her.

LEG 2: FUQR - FUQO

Departure: Phalaborwa flyplass (FUQR)

Destination: Phalaborwa flyplass (FUQO)

Distance: 33,6 nm

**OLBR-Olifants bro**

Distance:	5,6 nm
Dist. from Dept.:	5,6 nm
Dist. to Dest.:	28,1 nm
True Course:	208°
Magnetic Course:	225°

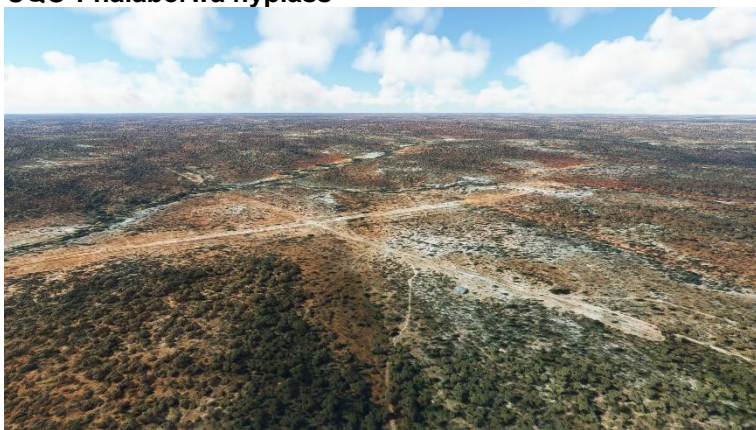
Etter starten orienterer du deg ved elva eller følger GPS-kursen.

Få broer krysser elven for å forbinde de to provinsene Mpumalanga og Limpopo, hvis grenseelva er Lepelle . Alle andre kryss er vadesteder som kun kan krysses med spesielle terrengkjøretøy eller lastebiler. Her krysser riksvei 7 elven, en livline som forbinder landene i Sør-Afrika og Namibia. Det var allerede en eksisterende bro her som ikke lenger kunne takle trafikkmengden og stod i fare for å kollapse. Den nye brua ble overlevert i 2018.

NHLA-Nhlaralumi

Distance:	10,4 nm
Dist. from Dept.:	15,9 nm
Dist. to Dest.:	17,7 nm
True Course:	277°
Magnetic Course:	294°

Det neste veipunktet bringer deg til munningen av en viktig sideelv til Lepelle , Nhlaralumi . Elva ble demmet opp flere steder for å vanne jordbruksareal og for å regulere vannføringen ved kraftig regn. Flom forårsaket gjentatte ganger ødeleggelse i landsbyer i nærheten og resulterte også i dødsfall.

FUQO-Phalaborwa flyplass

Distance:	17,7 nm
Dist. from Dept.:	33,6 nm
Dist. to Dest.:	0,0 nm
True Course:	251°
Magnetic Course:	268°

Også her er nok begrepet «flyplass» en overdrivelse, som du allerede burde merke under landingsinnflygingen, selv om den bærer navnet Hendrik Van Eck. Tross alt var det fortsatt vanlige flyvninger til Johannesburg frem til 2020, og det er fortsatt noen flyplassbygninger å se. Det er også en inngang til Kruger nasjonalpark i nærheten, som du nå vil gå ut av.

Det er en ting til som er verdt å nevne om denne byen: det er advarselsskilt overalt som advarer mot flodhester, som av og til plyndrer hager og søppeldunker. Disse dyrene sies å være i stand til å drepe et menneske raskere enn en løve. Uansett, jeg skal unngå å teste det.

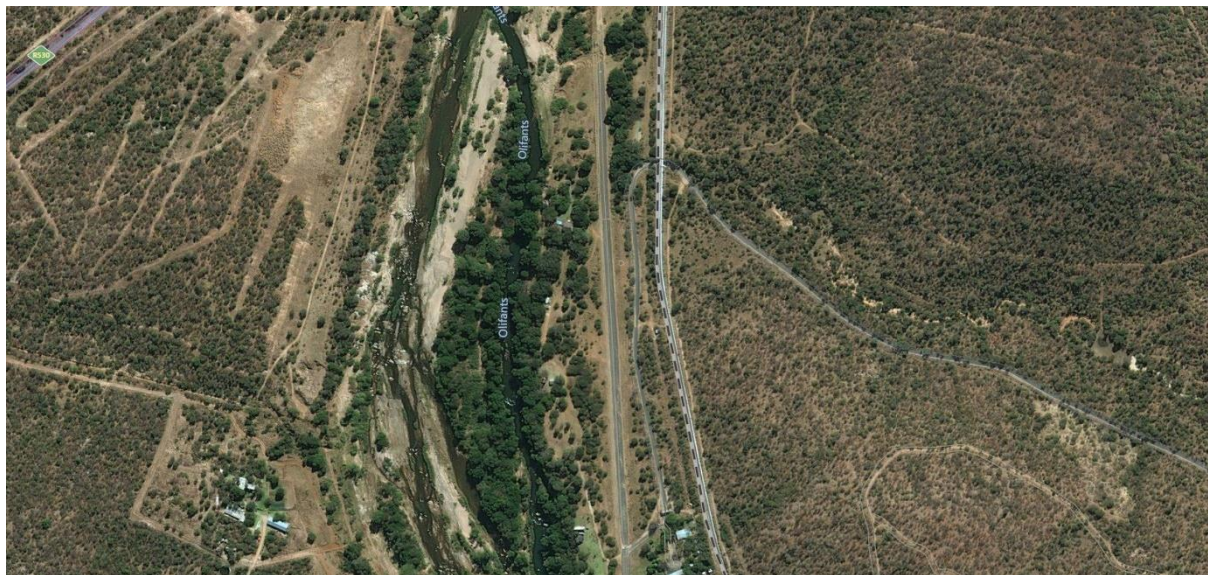
Ha en trygg landing her.

LEG 3: FUQO - FAHY

Departure: Phalaborwa flyplass (FUQO)

Destination: Hippo Pools flyplass (FAHY)

Distance: 33,2 nm

**PHAM-Phalaborwa- gruven**

Distance:	9,6 nm
Dist. from Dept.:	9,6 nm
Dist. to Dest.:	23,6 nm
True Course:	337°
Magnetic Course:	355°

Fra denne flyplassen tar du en liten avstikker i nordlig retning. Det er en kobbergruve der. Det uvanlige med den er en stor kraterformet forsenkning, fordi kobberholdig malm utvinnes her i dagbrudd. Rundt 50 000 tonn kobber produseres årlig med denne blokkgruven. Den er for tiden 700 meter dyp, noe som gjør den til den største gruven i sitt slag i verden. Åsene du kan se når du nærmer deg er hauger av ødegods og innsjøene er fangstbassenger for forurensset grunnvann og saltlake, vannet i bassengene fordampes gradvis og blir heldigvis ikke sluppet ut i elvene, slik det er så ofte i afrikanske land. De resulterende fosfatstoffene blir bearbeidet til gjødsel i nærliggende industrianlegg.

RURL-Rusermi River Lodge

Distance:	6,8 nm
Dist. from Dept.:	16,4 nm
Dist. to Dest.:	16,8 nm
True Course:	210°
Magnetic Course:	227°

Rusermi River Lodge ligger i Balule naturreservat , som du nå flyr til. Balule naturreservat er medlem av Associated Private Nature Reserves (APNR). Som en del av dette dyreverneinitiativet er alle gjerder mellom APNR-reservatene, private grunneiere og Kruger nasjonalpark fjernet. De miljømessige fordelene ved dette initiativet har gjort regionen til et populært økoturismestedstinasjon.

Bevaringsarbeidet har sørget for at dyrebestanden har økt. I dag dekker Balule - reservatet et område på rundt 40 000 hektar. Området utvides jevnlig etter hvert som flere grunneiere slutter seg til initiativet og blir innlemmet.

UKNR-Ukhozi naturreservat

Distance:	6,3 nm
Dist. from Dept.:	22,8 nm
Dist. to Dest.:	10,5 nm
True Course:	221°
Magnetic Course:	238°

Ukhozi naturreservat du er i ferd med å gå inn i er et privat viltreservat og ikke åpent for publikum. Ukhozi er ugjerdet , men godt bevoktet, og er hjemsted for alle dyrearter som finnes i Sør-Afrikas Lowveld . Fra det truede svarte neshornet til den mystiske leoparden, presenterer Ukhozi en miljømosaikk for alle typer dyreliv.

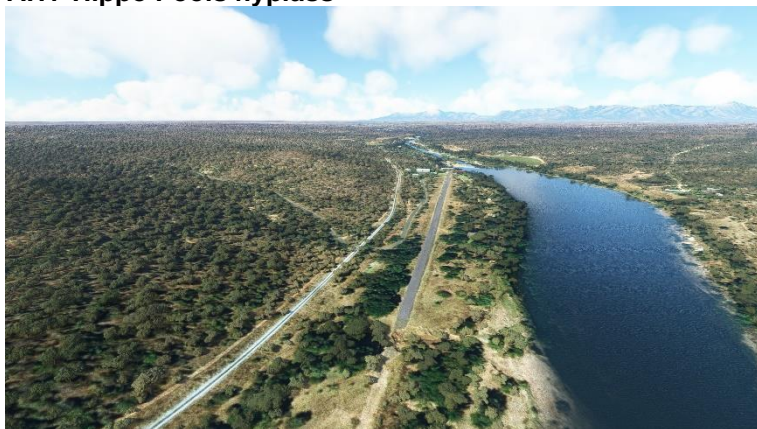
THBR-Tre broer

Distance:	9,4 nm
Dist. from Dept.:	32,2 nm
Dist. to Dest.:	1,1 nm
True Course:	265°
Magnetic Course:	282°

Mens du ikke har sett en eneste bro hele ruten fra Olifants Bridge og opp til hit, dukker tre av dem opp her på en gang – to veibroer (rute 40 og 530) og en jernbanebro. Makhutswi -elven slutter seg også til Lepelle her .

Broene forbinder deler av samfunnene i Maruleng , et samfunn som strekker seg over flere kvadratkilometer her. Samfunnsnavnet stammer fra Sepedi- ordet for Marula - treet som vokser der. Amarula-likøren er laget av fruktene .

FAHY-Hippo Pools flyplass



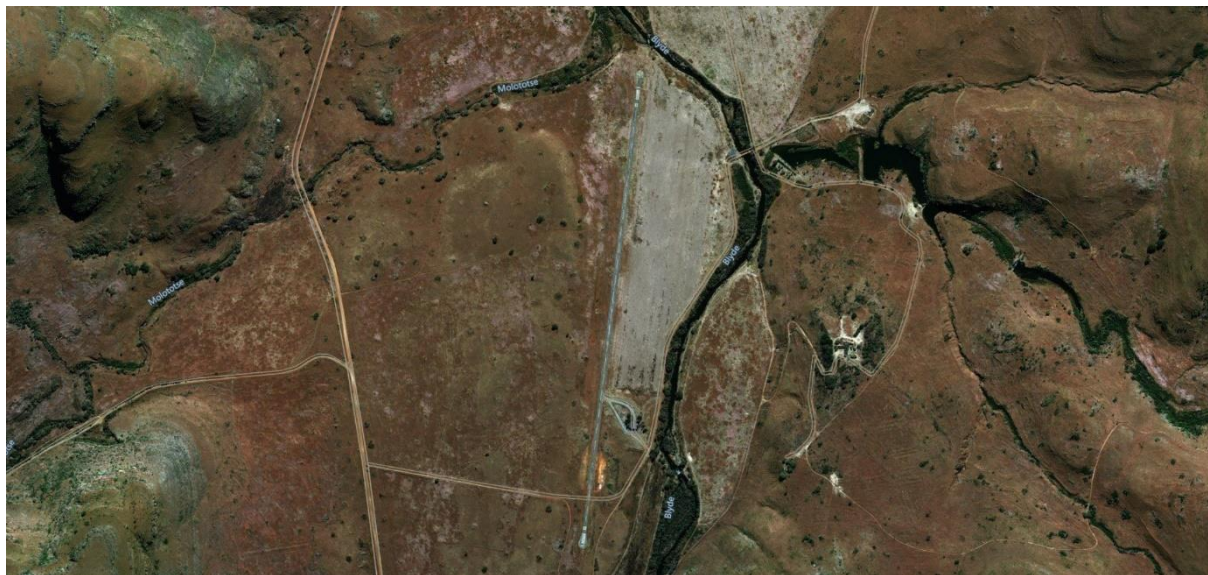
Distance:	1,1 nm
Dist. from Dept.:	33,2 nm
Dist. to Dest.:	0,0 nm
True Course:	201°
Magnetic Course:	218°

Du burde allerede ha oppdaget flyplassen når du nærmet deg de tre broene. Det er heller ingen offisielle flyforbindelser til denne "flyplassen". Det eneste jeg klarte å finne ut er at denne flyplassen er okkupert av et charterselskap som driver safarifyvninger. Men jeg fant ikke et badebasseng for flodhester (som navnet tilsier) ;-)

Ha en trygg og myk landing her også.

LEG 4: FAHY - FAPO

Departure: Hippo Pools flyplass (FAHY)
Destination: Pilgrim's Rest flyplass (FAPO)
Distance: 38,5 nm

**BLYD-Blyde-elven**

Distance: 3,5 nm
Dist. from Dept.: 3,5 nm
Dist. to Dest.: 35,0 nm
True Course: 163°
Magnetic Course: 181°

Du kommer nærmere målet ditt. Kort tid etter avgang, hvis du følger elven sørover, kan du se sammenløpet av elvene Lepelle og Blyde . Det var elven Blyde som dannet sandsteinslandskapet for millioner av år siden som du er i ferd med å fly mot. Blyden renner inn i Lepelle fra sør .

SAND-Sandspruit

Distance: 3,8 nm
Dist. from Dept.: 7,3 nm
Dist. to Dest.: 31,2 nm
True Course: 159°
Magnetic Course: 176°

Ved neste veipunkt får Blyde -elven en sideelv fra Sandsproit -elven.

GLEN-Glencoe Baobab



Distance:	3,5 nm
Dist. from Dept.:	10,8 nm
Dist. to Dest.:	27,7 nm
True Course:	179°
Magnetic Course:	197°

Gå vestover og deretter sørover over Blyde -elven for å komme til Glencoe Baobab. GPS-kursen tar deg derimot over Sandsproit -elven. Men du bestemmer selv hvordan du vil fly.

ikke Glencoe Baobab sees i simulatoren. Det er det sterkeste og nest største baobabtreet i Sør-Afrika og muligens det sterkeste treet i verden. Treet ligger på Glencoe Farm og har en stammediameter på 15,9 meter. Diameteren på kronen er 37 meter. Treet anslås å være over 1800 år gammelt.

R527-Rute 527



Distance:	3,8 nm
Dist. from Dept.:	14,5 nm
Dist. to Dest.:	24,0 nm
True Course:	238°
Magnetic Course:	256°

Fortsett nå å følge elven. Det neste landemerket er veibroen Route 527.

Like ved veien mot Maruleng Township står verdens største baobabtre. Selv om stammediameteren ikke er like sterk som den forrige prøven, er den litt høyere.

GABR-Porten til Blayde River Canyon

Distance:	5,4 nm
Dist. from Dept.:	19,9 nm
Dist. to Dest.:	18,5 nm
True Course:	159°
Magnetic Course:	177°

Følg elven noen flere miles og du er ved inngangsporten til Blyde River Canyon. Senest på dette tidspunktet bør du gå over til manuell kontroll for å kunne følge elven som snirkler seg gjennom canyonen. Følger du GPS-kursen må du fly veldig høyt og stort sett bare se flatt buskland. Fly så lavt du kan for den beste utsikten over canyonen.

BLRD-Blyde River Dam

Distance:	3,5 nm
Dist. from Dept.:	23,4 nm
Dist. to Dest.:	15,1 nm
True Course:	216°
Magnetic Course:	233°

Fly østover rundt Kegelberg for å komme til Blyde River Dam.

Dammen sto ferdig i 1974 og har en damvegg på 71 meter høy og 22 meter dyp. Dens primære formål er å skaffe en stabil vannforsyning til Blyde River Irrigation Districts irrigasjonsverk og å skaffe tilleggsvann til gruvedrift og industri i Phalaborwa .

MORE-moremela

Distance:	8,3 nm
Dist. from Dept.:	31,7 nm
Dist. to Dest.:	6,8 nm
True Course:	174°
Magnetic Course:	192°

Fortsett å fly sørover over reservoaret til du ser Blyde komme inn i innsjøen, og fortsett å følge den til Moremela . Nyt de neste 9 milene gjennom canyonen.

Blyde- og Treur - elvene møtes ved Moremela . Også lokalisert her er skuringene og utvaskingene referert til som " Bourke's Luck Potholes ". Gullleier Bernard Thomas Bourke fant faktisk gull her og ble rik. Dessverre kunne jeg ikke finne ut om han var fornøyd med det.

FAPO-Pilgrim's Rest flyplass



Distance:	6,8 nm
Dist. from Dept.:	38,5 nm
Dist. to Dest.:	0,0 nm
True Course:	189°
Magnetic Course:	207°

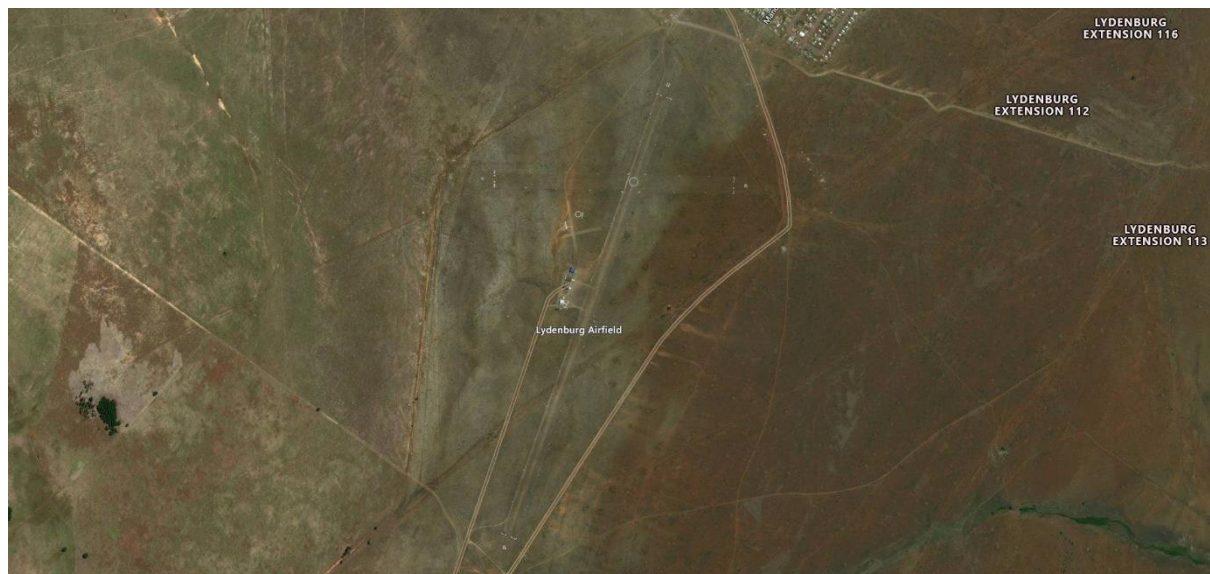
Ta høyresvingen til elven og land på Pilgrims Rest Airport. Som navnet tilsier kan du her ta en liten pause for å bearbeide de sterke inntrykkene som dette landskapet etterlater seg.

LEG 5: FAPO - FALL

Departure: Pilgrim's Rest flyplass (FAPO)

Destination: Lydenburg (FALL)

Distance: 38,0 nm



LISR-Lisboa-elven



Distance:	2,4 nm
Dist. from Dept.:	2,4 nm
Dist. to Dest.:	35,6 nm
True Course:	199°
Magnetic Course:	218°

Start og følg Blyde sørover til neste samløp med Lisboa -elven.

BLYD-blyde



Distance:	3,8 nm
Dist. from Dept.:	6,1 nm
Dist. to Dest.:	31,9 nm
True Course:	110°
Magnetic Course:	128°

Følg Lisboa -elven til du kan se en by på toppen av et fjell. Det er Blyde , stedet som elven og canyonen er oppkalt etter. Nord for denne og i umiddelbar nærhet ligger en annen attraksjon, Berlin-

fossen, som er klassifisert som en Candle-foss. Fossen faller fra midten av en stupbratte klippe som er rundt 80 meter høy. En smal, naturlig kanal på toppen av fossen danner lysets veke, og når vannet faller fra dette punktet vifter det ut for å danne resten av lyset før det faller ned i skuret nedenfor.

Ulike steder i denne regionen fikk navnene sine fra gruvearbeidere under gullrushet som oppkalte disse stedene etter byer og tettsteder i deres hjemland. Berlin-fossen ble derfor oppkalt etter hovedstaden i Tyskland. Nå vet du også hvorfor elven ble oppkalt etter Lisboa.

PILG-Pilegrims hvile



Distance:	5,5 nm
Dist. from Dept.:	11,6 nm
Dist. to Dest.:	26,4 nm
True Course:	241°
Magnetic Course:	259°

Sving sørvestover her, klatre og følg GPS-kursen over fjellet til townshipen Pilgrims Rest, som flyplassen du landet tidligere er oppkalt etter.

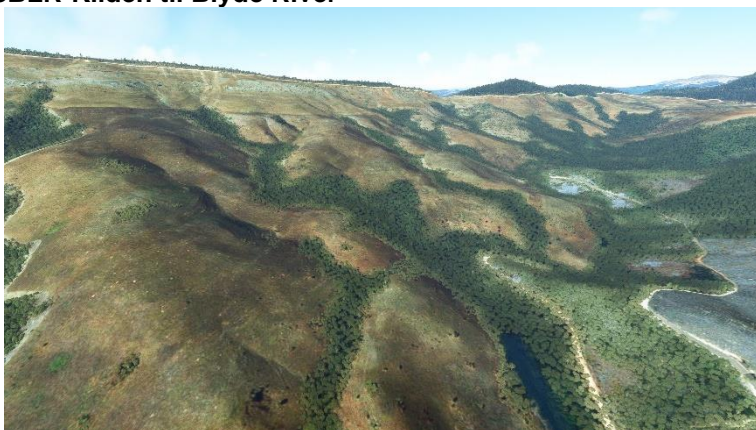
MTSH-Mount Sheba



Distance:	7,2 nm
Dist. from Dept.:	18,9 nm
Dist. to Dest.:	19,2 nm
True Course:	196°
Magnetic Course:	214°

Når du har nådd Pilgrims Rest, følg Blyde -elven igjen, som mates av 3 bekker ved neste veipunkt, alle kalt Blyde . Fjellkjeden til Sheba- fjellet reiser seg nå på din høyre vinge .

SBLR-Kilden til Blyde River



Distance:	2,3 nm
Dist. from Dept.:	21,2 nm
Dist. to Dest.:	16,8 nm
True Course:	182°
Magnetic Course:	201°

Når du har nådd de 3 kildebekkene, følg den midterste i sørlig retning. Snart vil du kunne se den offisielle kilden til Blyde , som reiser seg på en åsside.

FALL-Lydenburg



Distance:	16,8 nm
Dist. from Dept.:	38,0 nm
Dist. to Dest.:	0,0 nm
True Course:	257°
Magnetic Course:	276°

Nå går den til det siste landingsstedet for dette oppdraget, til flyplassen Lydenburg . Denne flyplassen er en privat flyplass hvor du er hjertelig velkommen. Du kan hjelpe eieren under oppholdet, for eksempel ved å skifte vindsekker, reparere gjerdet og klippe gresset for å spare landingsavgifter. Da kan du komfortabelt starte reisen hjem.

#

Du har landet trygt og har fullført dette oppdraget. Gratulerer. Lykke til med dine videre satsinger og alltid trygge landinger. coshi.