



Le Blyde Canyon en Afrique du Sud

Le Blyde Canyon est considéré comme l'une des plus grandes merveilles naturelles d'Afrique. Le canyon est situé dans la réserve naturelle de près de 300 kilomètres carrés du Blyde River Canyon, où les rivières Blyde (joie) et Treur (chagrin) coulent ensemble. La forme de ses puissants rochers ronds, les rondavelles, rappelle les huttes rondes africaines traditionnelles. De nombreux points de vue, il y a des vues fantastiques sur le paysage luxuriant - par temps clair, même jusqu'à la frontière du Mozambique.

Le Blyde River Canyon est un canyon de 26 km de long et jusqu'à 800 m de profondeur constitué principalement de grès rouge. Étant donné que la route à travers le canyon est assez courte, il reste encore quelques sites à voir dans le paysage de brousse environnant et nous nous dirigeons vers la source de la rivière Blyde.

Koschi vous souhaite beaucoup de plaisir à voler et à découvrir.

Conseils de vol :

Il y a un parcours GPS qui peut être obtenu.

La météo est librement sélectionnable. La météo en direct est prédéfinie.

Utilisez l'ATC si vous le souhaitez.

Le HUD à l'intérieur peut être désactivé dans les paramètres.

No. of Legs:	5
Total distance:	173 nm
Author:	Koschi
Project:	nhm-bushtrip-c02blyde

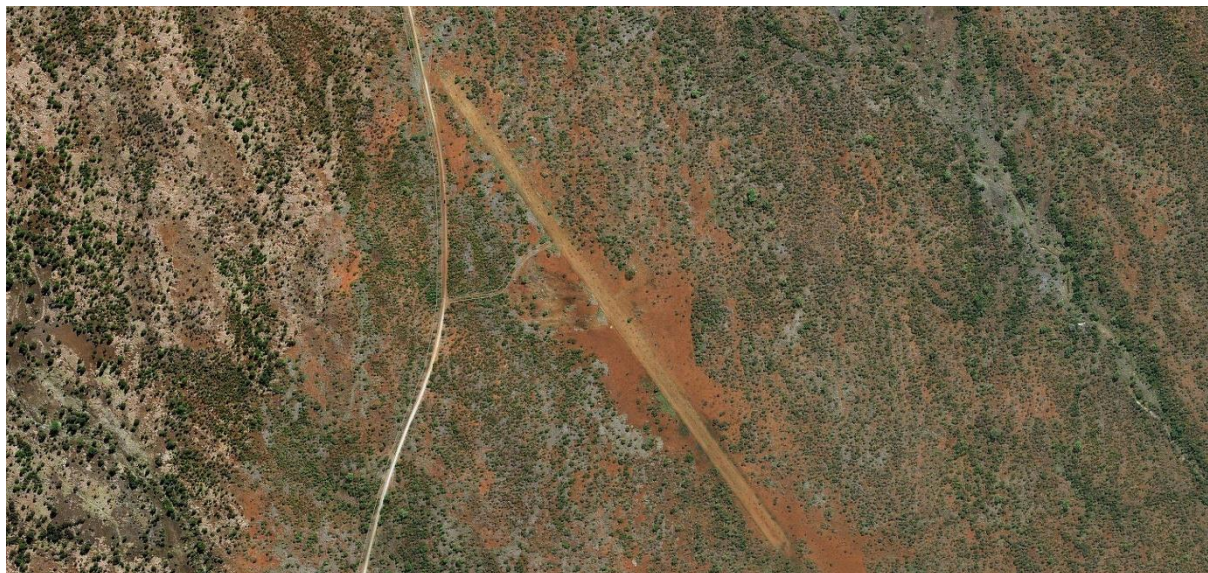
Table of Contents

Legs	3
Leg 1: FAPB - FUQR	3
MASD-Barrage de Massingir.....	3
LMAS-Lac Massingir	4
RELE-Río dos Éléphants	4
LETA-Letaba	5
OLRC-Camp de repos d'Olifant	5
FUQR-Aéroport Phalaborwa	6
Leg 2: FUQR - FUQO	7
OLBR-Pont d'Olifant.....	7
NHLA-Nhlaralumi	8
FUQO-Aéroport Phalaborwa	8
Leg 3: FUQO - FAHY	9
PHAM-Mine de Phalaborwa.....	9
RURL-rivière Rusermi	10
UKNR-Réserve naturelle d'Ukhozi	10
THBR-Trois Ponts	11
FAHY-Aéroport de Hippo Pools	11
Leg 4: FAHY - FAPO	12
BLYD-Rivière Blyde.....	12
SAND-Esprit de sable	13
GLEN-Baobab de Glencoe.....	13
R527-Itinéraire 527.....	13
GABR-Porte du canyon de la rivière Blayde	14
BLRD-Barrage de la rivière Blyde	14
MORE-moremela	15
FAPO-Aéroport de Pilgrim's Rest.....	15
Leg 5: FAPO - FALL	16
LISR-Rivière de Lisbonne	16
BLYD-blyde	16
PILG-Le repos du pèlerin	17
MTSH-Mont Saba.....	17
SBLR-Source de la rivière Blyde.....	18
FALL-Lydenburg.....	18

LEGS

LEG 1: FAPB - FUQR

Departure: Massingir Airport (FAPB)
Destination: Aéroport Phalaborwa (FUQR)
Distance: 29,4 nm



MASD-Barrage de Massingir



Distance: 4,0 nm
Dist. from Dept.: 4,0 nm
Dist. to Dest.: 25,4 nm
True Course: 354°
Magnetic Course: 12°

Nous partons du Mozambique et survolons une partie du réservoir de Massingir , créé par le barrage du Rio dos Elefantes . Le barrage est un barrage en terre ; 48 mètres de haut et 4 600 mètres de long. Les turbines de la centrale hydroélectrique délivrent une puissance de 40 mégawatts.

Le Mozambique pourrait se fournir entièrement en énergie autoproduite. La production totale de toutes les centrales de production d'électricité représente actuellement 159 % des besoins propres de l'entreprise. Néanmoins, le Mozambique échange son électricité avec d'autres pays. Les petites villes et villages n'ont toujours pas d'électricité.

Les travaux de construction ont commencé en 1972 et le barrage a été pratiquement achevé en 1977. Cependant, les troubles et la guerre civile ont empêché la mise en service définitive et il y avait aussi de nombreux défauts de construction, qui ont presque conduit à l'éclatement d'un barrage. Après quelques mesures de rénovation et beaucoup d'argent de l'étranger, il a finalement été mis en service en 2006.

Asseyez-vous, laissez le pilote automatique travailler avec le cap GPS et profitez du vol. Vous devrez intervenir dans la navigation plus tard lorsque vous atteindrez le canyon.

Autre petit conseil : Si vous souhaitez lire en toute tranquillité et profiter du paysage pendant le vol, appuyez de temps en temps sur le bouton pause. Cela rend cette mission un peu plus agréable.

LMAS-Lac Massingir



Distance:	2,7 nm
Dist. from Dept.:	6,6 nm
Dist. to Dest.:	22,7 nm
True Course:	293°
Magnetic Course:	311°

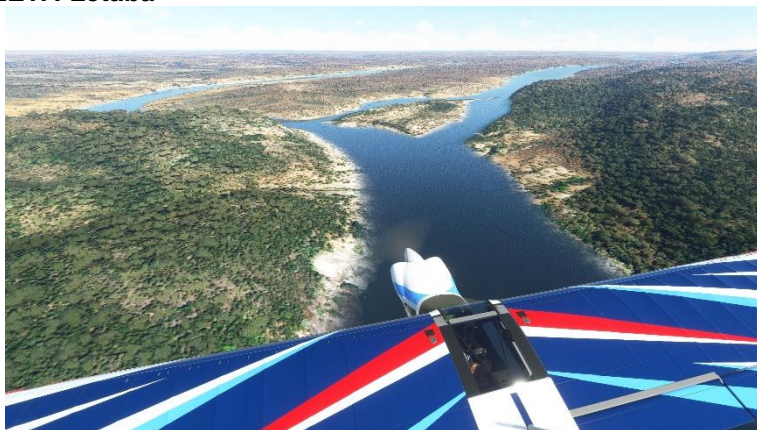
Votre pilote automatique met maintenant le cap sur le Lago Massingir . Le lac se trouve dans le parc national du Limpopo. La région est un lieu de reproduction important pour le crocodile du Nil. En conséquence, l'Autorité du parc national Kruger s'est inquiétée de l'inondation de la gorge d'Olifants, car ces zones pourraient être dévastées. Le barrage provoque l'accumulation de sédiments dans la gorge du Crocodile, longue de 8 kilomètres.

RELE-Río dos Elefants



Distance:	10,3 nm
Dist. from Dept.:	16,9 nm
Dist. to Dest.:	12,5 nm
True Course:	240°
Magnetic Course:	258°

Vous volez maintenant vers l'embouchure du Rio dos Elefantes , qui s'appelait autrefois Olifants et s'appelle maintenant Lepelle , en volant à travers la gorge des crocodiles. Cette gorge n'est pas accessible aux touristes et constitue la plus grande zone de reproduction du crocodile du Nil au monde. Avant de quitter le lac, vous pouvez voir de vastes zones humides à l'embouchure de la rivière. Ce sont les zones où les sédiments de Lepelle se sont déposés.

LETA-Letaba

Distance:	6,6 nm
Dist. from Dept.:	23,5 nm
Dist. to Dest.:	5,9 nm
True Course:	246°
Magnetic Course:	263°

Au waypoint suivant, la rivière Letaba rejoint la Lepelle . Entre-temps, vous avez traversé la frontière nationale vers l'Afrique du Sud et vous vous trouvez maintenant dans le parc national Kruger.

Le nom Letaba , traduit du sepedi , signifie "rivière sablonneuse". Le lit sablonneux de la rivière est un excellent endroit pour observer la faune, en particulier les éléphants qui vivent dans la région. La rivière est une oasis de verdure dans le veld aride de Mopane environnant .

Le parc national Kruger est la plus grande réserve animalière d'Afrique du Sud. Son territoire s'étend de la rivière Crocodile au sud jusqu'au Limpopo, fleuve frontalier avec le Zimbabwe, au nord.

L'étendue nord-sud est d'environ 350 kilomètres, dans le sens est-ouest, le parc a une largeur moyenne de 54 kilomètres et couvre une superficie d'environ 20 000 kilomètres carrés. Cela en fait l'un des plus grands parcs nationaux d'Afrique.

La réserve a été créée le 26 mars 1898 sous le président Paul Kruger sous le nom de Sabie Game Reserve pour protéger la faune. En 1926, la zone a reçu le statut de parc national et son nom actuel. Le parc abrite 147 espèces de mammifères dont les « Big Five », ainsi qu'environ 507 espèces d'oiseaux et 114 espèces de reptiles, 49 espèces de poissons et 34 espèces d'amphibiens.

OLRC-Camp de repos d'Olifant

Distance:	4,3 nm
Dist. from Dept.:	27,7 nm
Dist. to Dest.:	1,6 nm
True Course:	258°
Magnetic Course:	275°

Suivez maintenant le cours gauche de la rivière ou le parcours GPS, jusqu'au Olifant Rest Camp, que vous pourrez découvrir sur une colline. De là, les clients bénéficient d'une vue fantastique sur le large lit de la rivière, régulièrement visité par des éléphants, des lions, des hippopotames, des crocodiles et des aigles. Ici, vous pouvez louer à la fois des bungalows simples et des maisons d'hôtes luxueuses.

FUQR-Aéroport Phalaborwa

Distance:	1,6 nm
Dist. from Dept.:	29,4 nm
Dist. to Dest.:	0,0 nm
True Course:	324°
Magnetic Course:	342°

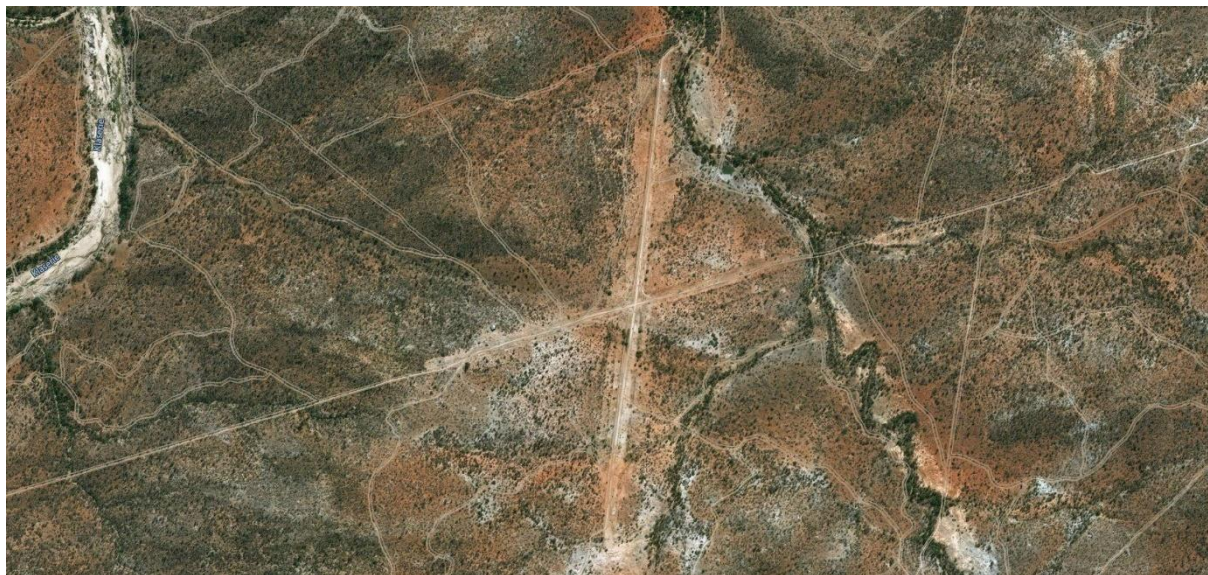
Le terme "aéroport" est probablement un peu exagéré. C'est une piste d'atterrissage avec un peu de trottoir, que vous auriez dû voir en approchant du camp. Je n'ai trouvé aucune compagnie aérienne desservant cet "aéroport". Bon atterrissage ici.

LEG 2: FUQR - FUQO

Departure: Aéroport Phalaborwa (FUQR)

Destination: Aéroport Phalaborwa (FUQO)

Distance: 33,6 nm

**OLBR-Pont d'Olifant**

Distance:	5,6 nm
Dist. from Dept.:	5,6 nm
Dist. to Dest.:	28,1 nm
True Course:	208°
Magnetic Course:	225°

Après le départ, orientez-vous au bord de la rivière ou suivez le parcours GPS.

Peu de ponts traversent le fleuve pour relier les deux provinces du Mpumalanga et du Limpopo, dont le fleuve frontalier est le Limpopo. Tous les autres passages à niveau sont des gués qui ne peuvent être franchis qu'avec des véhicules tout-terrain spéciaux ou des camions. Ici, la route nationale 7 traverse le fleuve, une bouée de sauvetage qui relie les pays d'Afrique du Sud et de Namibie. Il y avait déjà un pont existant ici qui ne pouvait plus faire face au volume de trafic et risquait de s'effondrer. Le nouveau pont a été livré en 2018.

NHLA-Nhlalarumi

Distance:	10,4 nm
Dist. from Dept.:	15,9 nm
Dist. to Dest.:	17,7 nm
True Course:	277°
Magnetic Course:	294°

Le waypoint suivant vous amène à l'embouchure d'un important affluent du Lepelle , le Nhlalarumi . La rivière a été endiguée à plusieurs endroits pour irriguer les terres agricoles et réguler le débit d'eau lors de fortes pluies. Les inondations ont causé à plusieurs reprises des destructions dans les villages voisins et ont également fait des morts.

FUQO-Aéroport Phalaborwa

Distance:	17,7 nm
Dist. from Dept.:	33,6 nm
Dist. to Dest.:	0,0 nm
True Course:	251°
Magnetic Course:	268°

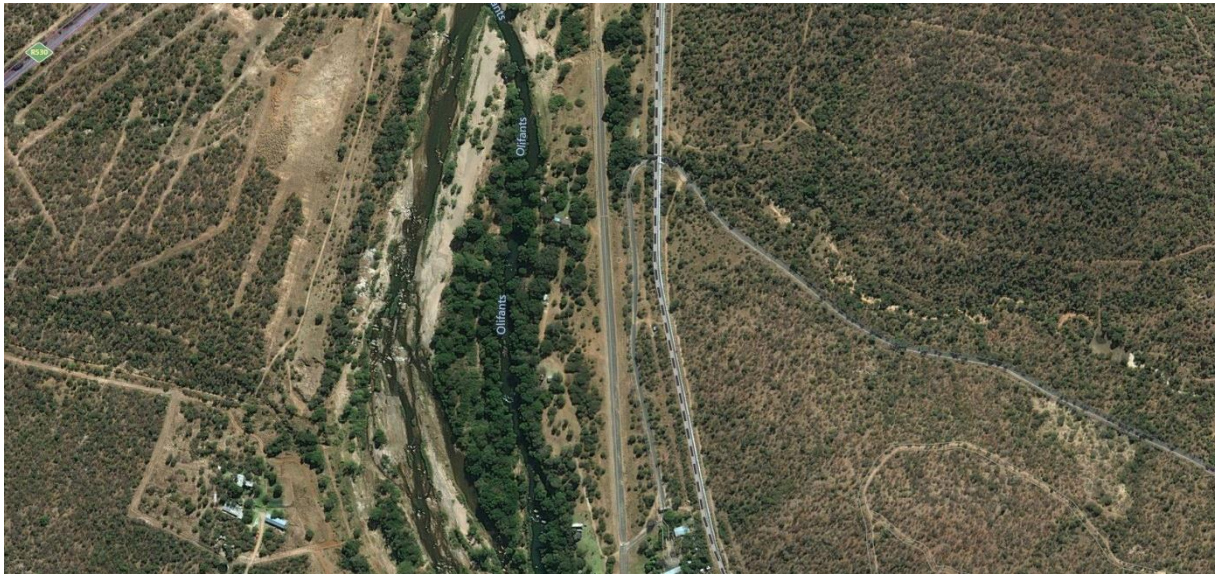
Ici aussi, le terme "aéroport" est probablement exagéré, comme vous devriez déjà le remarquer lors de l'approche à l'atterrissage, bien qu'il porte le nom de Hendrik Van Eck. Après tout, il y avait encore des vols réguliers vers Johannesburg jusqu'en 2020 et il reste encore quelques bâtiments de l'aéroport à voir. Il y a aussi une entrée au parc national Kruger à proximité, que vous allez maintenant quitter.

Il y a encore une chose à mentionner à propos de cette ville : il y a partout des panneaux d'avertissement avertissant des hippopotames, qui attaquent parfois les jardins et les poubelles. On dit que ces animaux sont capables de tuer un humain plus rapidement qu'un lion. De toute façon, j'éviterai de le tester.

Atterrissez ici en toute sécurité.

LEG 3: FUQO - FAHY

Departure: Aéroport Phalaborwa (FUQO)
Destination: Aéroport de Hippo Pools (FAHY)
Distance: 33,2 nm

**PHAM-Mine de Phalaborwa**

Distance: 9,6 nm
Dist. from Dept.: 9,6 nm
Dist. to Dest.: 23,6 nm
True Course: 337°
Magnetic Course: 355°

De cet aérodrome, vous faites un petit détour en direction du nord. Il y a une mine de cuivre là-bas. La chose inhabituelle à ce sujet est une grande dépression en forme de cratère, car le minerai de cuivre est extrait ici à ciel ouvert. Environ 50 000 tonnes de cuivre sont produites chaque année avec cette mine en blocs. Elle fait actuellement 700 mètres de profondeur, ce qui en fait la plus grande mine de ce type au monde. Les collines que l'on aperçoit en s'approchant sont des terrils et les lacs sont des bassins de captage pour les eaux souterraines polluées et la saumure, l'eau des bassins s'évapore progressivement et heureusement ne se déverse pas dans les rivières, comme c'est souvent le cas dans les pays africains. Les substances phosphatées qui en résultent sont transformées en engrais dans les usines industrielles voisines.

RURL-rivière Rusermi

Distance:	6,8 nm
Dist. from Dept.:	16,4 nm
Dist. to Dest.:	16,8 nm
True Course:	210°
Magnetic Course:	227°

Le Rusermi River Lodge est situé dans la réserve naturelle de Balule , dans laquelle vous volez maintenant. La Réserve Naturelle des Balule est membre des Réserves Naturelles Privées Associées (APNR). Dans le cadre de cette initiative de conservation de la faune, toutes les clôtures entre les réserves APNR, les propriétaires privés et le parc national Kruger ont été supprimées. Les avantages environnementaux de cette initiative ont fait de la région une destination écotouristique populaire. Les efforts de conservation ont fait en sorte que la population d'animaux sauvages a augmenté. Aujourd'hui la Réserve Balule couvre une superficie d'environ 40 000 hectares. La zone est régulièrement agrandie à mesure que de plus en plus de propriétaires fonciers se joignent à l'initiative et deviennent incorporés.

UKNR-Réserve naturelle d'Ukhozi

Distance:	6,3 nm
Dist. from Dept.:	22,8 nm
Dist. to Dest.:	10,5 nm
True Course:	221°
Magnetic Course:	238°

La réserve naturelle d' Ukhozi dans laquelle vous vous apprêtez à entrer est une réserve de chasse privée et non ouverte au public. Non clôturé mais bien gardé, Ukhozi abrite toutes les espèces sauvages du Lowveld sud-africain . Du rhinocéros noir en voie de disparition au mystérieux léopard, Ukhozi présente une mosaïque environnementale pour tous les types d'animaux sauvages.

THBR-Trois Ponts

Distance:	9,4 nm
Dist. from Dept.:	32,2 nm
Dist. to Dest.:	1,1 nm
True Course:	265°
Magnetic Course:	282°

Bien que vous n'ayez pas vu un seul pont sur tout le parcours depuis le pont d'Olifants jusqu'ici, trois d'entre eux apparaissent ici à la fois - deux ponts routiers (routes 40 et 530) et un pont ferroviaire. De plus, la rivière Makhutswi rejoint ici la Lepelle .

Les ponts relient des parties des communautés de Maruleng , une communauté qui s'étend ici sur plusieurs kilomètres carrés. Le nom de la communauté dérive du mot Sepedi pour l' arbre Marula qui y pousse. La liqueur Amarula est élaborée à partir de ses fruits .

FAHY-Aéroport de Hippo Pools

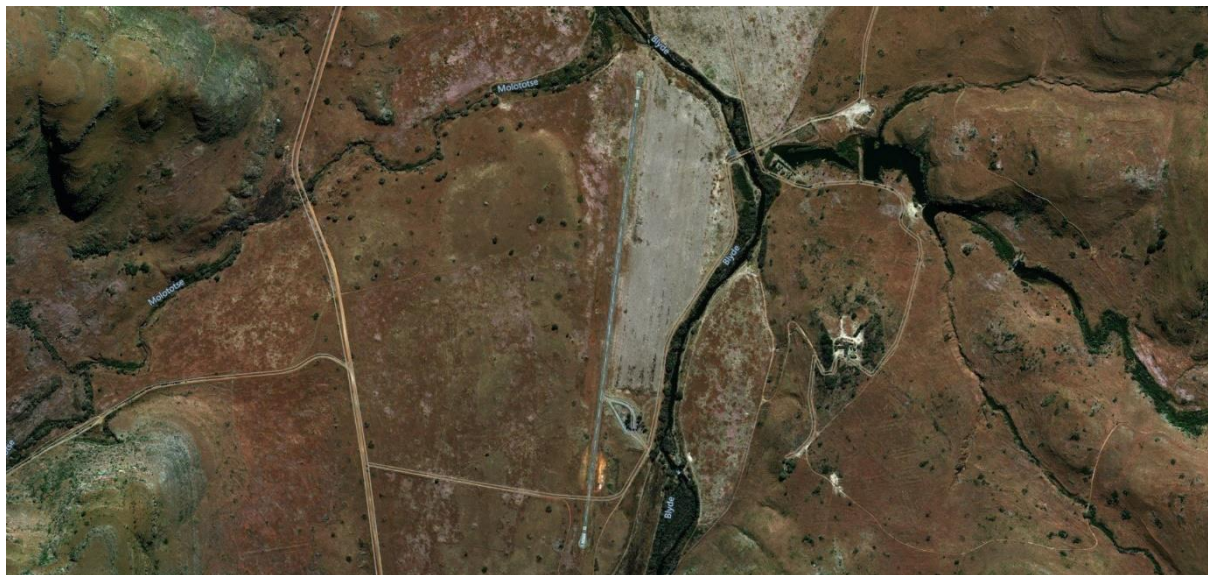
Distance:	1,1 nm
Dist. from Dept.:	33,2 nm
Dist. to Dest.:	0,0 nm
True Course:	201°
Magnetic Course:	218°

Vous devriez déjà avoir découvert l'aéroport à l'approche des trois ponts. Il n'y a pas non plus de liaisons aériennes officielles vers cet « aéroport ». La seule chose que j'ai pu découvrir, c'est que cet aéroport est occupé par une compagnie charter qui opère des vols safari. Mais je n'ai pas trouvé de bassin de baignade pour les hippopotames (comme son nom l'indique) ;-)

Atterrissez ici aussi en toute sécurité et en douceur.

LEG 4: FAHY - FAPO

Departure: Aéroport de Hippo Pools (FAHY)
Destination: Aéroport de Pilgrim's Rest (FAPO)
Distance: 38,5 nm

**BLYD-Rivière Blyde**

Distance:	3,5 nm
Dist. from Dept.:	3,5 nm
Dist. to Dest.:	35,0 nm
True Course:	163°
Magnetic Course:	181°

Vous vous rapprochez de votre objectif. Peu de temps après le décollage, si vous suivez la rivière vers le sud, vous pouvez voir le confluent des rivières Lepelle et Blyde . C'est la rivière Blyde qui a formé il y a des millions d'années le paysage de grès vers lequel vous vous apprêtez à voler. La Blyde se jette dans la Lepelle par le sud .

SAND-Esprit de sable

Distance:	3,8 nm
Dist. from Dept.:	7,3 nm
Dist. to Dest.:	31,2 nm
True Course:	159°
Magnetic Course:	176°

Au prochain waypoint, la rivière Blyde reçoit un affluent de la rivière Sandsproit .

GLEN-Baobab de Glencoe

Distance:	3,5 nm
Dist. from Dept.:	10,8 nm
Dist. to Dest.:	27,7 nm
True Course:	179°
Magnetic Course:	197°

Dirigez-vous vers l'ouest puis vers le sud sur la rivière Blyde pour vous rendre à Glencoe Baobab. Le parcours GPS, quant à lui, vous emmène à travers la rivière Sandsproit . Mais vous décidez vous - même comment vous souhaitez voler.

le Glencoe Baobab ne peut pas être vu dans le simulateur. C'est le baobab le plus robuste et le deuxième plus grand d'Afrique du Sud et peut-être l'arbre le plus robuste du monde. L'arbre est situé à Glencoe Farm et a un diamètre de tronc de 15,9 mètres. Le diamètre de la couronne est de 37 mètres. On estime que l'arbre a plus de 1 800 ans.

R527-Itinéraire 527

Distance:	3,8 nm
Dist. from Dept.:	14,5 nm
Dist. to Dest.:	24,0 nm
True Course:	238°
Magnetic Course:	256°

Continuez maintenant à suivre la rivière. Le prochain point de repère est le pont routier de la route 527.

Juste à côté de la route vers le canton de Maruleng se dresse le plus grand baobab du monde. Bien que son diamètre de tronc ne soit pas aussi fort que le spécimen précédent, il est un peu plus grand.

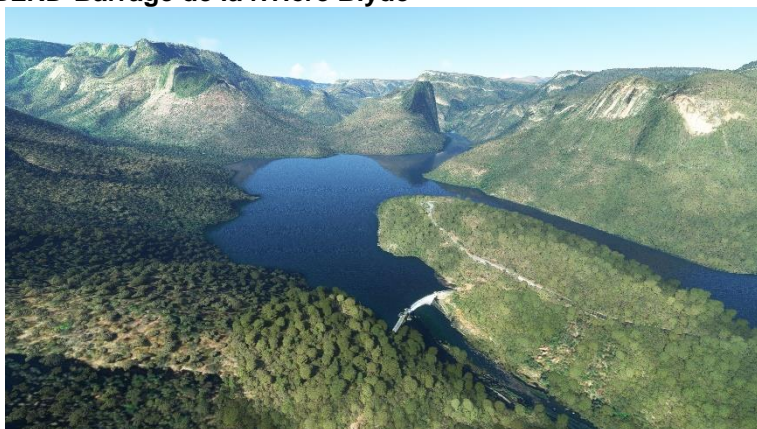
GABR-Porte du canyon de la rivière Blayde



Distance:	5,4 nm
Dist. from Dept.:	19,9 nm
Dist. to Dest.:	18,5 nm
True Course:	159°
Magnetic Course:	177°

Suivez la rivière encore quelques kilomètres et vous êtes à l'entrée du Blyde River Canyon. À ce stade au plus tard, vous devez passer en commande manuelle afin de pouvoir suivre la rivière qui serpente dans le canyon. Si vous suivez le parcours GPS, vous devez voler très haut et surtout ne voir que de la brousse plate. Volez aussi bas que possible pour avoir la meilleure vue sur le canyon.

BLRD-Barrage de la rivière Blyde



Distance:	3,5 nm
Dist. from Dept.:	23,4 nm
Dist. to Dest.:	15,1 nm
True Course:	216°
Magnetic Course:	233°

Volez vers l'est autour de Kegelberg pour vous rendre au barrage de Blyde River.

Le barrage a été achevé en 1974 et a un mur de barrage de 71 mètres de haut et 22 mètres de profondeur. Son objectif principal est de fournir un approvisionnement en eau stable pour les travaux d'irrigation du district d'irrigation de Blyde River et de fournir de l'eau supplémentaire pour l'exploitation minière et l'industrie à Phalaborwa .

MORE-moremela

Distance:	8,3 nm
Dist. from Dept.:	31,7 nm
Dist. to Dest.:	6,8 nm
True Course:	174°
Magnetic Course:	192°

Continuez à voler vers le sud au-dessus du réservoir jusqu'à ce que vous voyiez le Blyde entrer dans le lac, puis continuez à le suivre jusqu'à Moremela . Profitez des 9 prochains miles à travers le canyon.

Les rivières Blyde et Treur se rencontrent à Moremela . On y trouve également les affouillements et lessivages appelés « Bourke's Luck Potholes ». Le chercheur d'or Bernard Thomas Bourke a en fait trouvé de l'or ici et est devenu riche. Malheureusement, je n'ai pas pu savoir s'il en était satisfait.

FAPO-Aéroport de Pilgrim's Rest

Distance:	6,8 nm
Dist. from Dept.:	38,5 nm
Dist. to Dest.:	0,0 nm
True Course:	189°
Magnetic Course:	207°

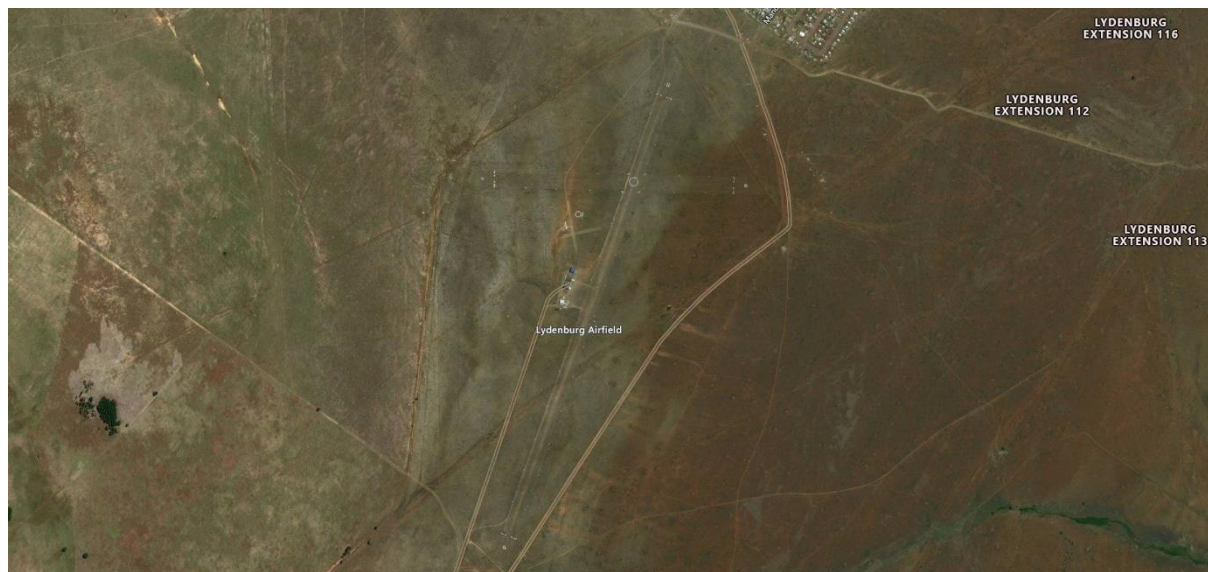
Prenez le virage à droite de la rivière et atterrissez à l'aéroport de Pilgrims Rest. Comme son nom l'indique, vous pouvez faire une petite pause ici pour traiter les impressions fortes que ce paysage laisse derrière lui.

LEG 5: FAPO - FALL

Departure: Aéroport de Pilgrim's Rest (FAPO)

Destination: Lydenburg (FALL)

Distance: 38,0 nm

**LISR-Rivière de Lisbonne**

Distance: 2,4 nm
Dist. from Dept.: 2,4 nm
Dist. to Dest.: 35,6 nm
True Course: 199°
Magnetic Course: 218°

Commencez et suivez la Blyde vers le sud jusqu'à la prochaine confluence avec la rivière de Lisbonne

BLYD-blyde

Distance: 3,8 nm
Dist. from Dept.: 6,1 nm
Dist. to Dest.: 31,9 nm
True Course: 110°
Magnetic Course: 128°

Suivez la rivière de Lisbonne jusqu'à ce que vous puissiez voir une ville au sommet d'une montagne. C'est Blyde , le lieu qui a donné son nom à la rivière et au canyon. Au nord de cela et à proximité se trouve une autre attraction, la cascade de Berlin, qui est classée comme cascade de bougies. La cascade tombe du milieu d'une falaise abrupte d'environ 80 mètres de haut. Un canal étroit et naturel au sommet de la cascade forme la mèche de la bougie et, à mesure que l'eau tombe de ce point, elle se déploie pour former le reste de la bougie avant de tomber dans l'affouillement en dessous.

Divers endroits de cette région ont reçu leur nom de mineurs pendant la ruée vers l'or qui ont nommé ces lieux d'après des villes et des villages de leur pays d'origine. La cascade de Berlin a donc été nommée d'après la capitale de l'Allemagne. Maintenant, vous savez aussi pourquoi la rivière a été nommée d'après Lisbonne.

PILG-Le repos du pèlerin



Distance:	5,5 nm
Dist. from Dept.:	11,6 nm
Dist. to Dest.:	26,4 nm
True Course:	241°
Magnetic Course:	259°

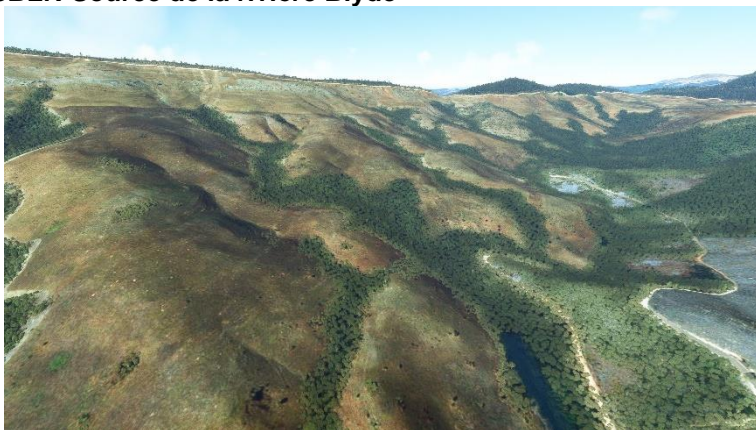
Tournez vers le sud-ouest ici, montez et suivez le parcours GPS au-dessus des montagnes jusqu'au canton de Pilgrims Rest, d'où le nom de l'aérodrome que vous avez atterri plus tôt.

MTSH-Mont Saba



Distance:	7,2 nm
Dist. from Dept.:	18,9 nm
Dist. to Dest.:	19,2 nm
True Course:	196°
Magnetic Course:	214°

Une fois arrivé à Pilgrims Rest, suivez à nouveau la Blyde River, qui est alimentée par 3 ruisseaux au prochain waypoint, tous nommés Blyde . La chaîne de montagnes du mont Sheba s'élève maintenant sur votre aile droite .

SBLR-Source de la rivière Blyde

Distance:	2,3 nm
Dist. from Dept.:	21,2 nm
Dist. to Dest.:	16,8 nm
True Course:	182°
Magnetic Course:	201°

Une fois que vous avez atteint les 3 ruisseaux sources, suivez celui du milieu en direction du sud. Bientôt vous pourrez apercevoir la source officielle de la Blyde, s'élevant à flanc de colline.

FALL-Lydenburg

Distance:	16,8 nm
Dist. from Dept.:	38,0 nm
Dist. to Dest.:	0,0 nm
True Course:	257°
Magnetic Course:	276°

Maintenant, il se dirige vers le dernier site d'atterrissage de cette mission, à l'aérodrome de Lydenburg. Cet aérodrome est un aérodrome privé où vous êtes les bienvenus. Vous pouvez prêter main-forte au propriétaire pendant votre séjour, par exemple en changeant les manches à air, en réparant la clôture et en tondant l'herbe pour économiser sur les frais d'atterrissage. Ensuite, vous pouvez confortablement commencer votre voyage de retour.

#####

Vous avez atterri en toute sécurité et avez réussi cette mission. Toutes nos félicitations. Bonne chance pour vos futures aventures et atterrissages toujours en toute sécurité. cochi.