



Pasighat to Gonggar

Kanion Yarlung Tsangpo w Tybecie

Tybet - odosobniony przez Himalaje - już przed VII wiekiem wykształcił odrębną kulturę i niezależne państwa, które rozciągało się na części Wyżyny Tybetańskiej. W połowie XIII w. panowanie mongolskie wprowadziło Tybet w strefę wpływów wieloetnicznego państwa chińskiego.

Tybet posiadał własne państwo aż do XX wieku. Obecna przynależność Tybetu do Chińskiej Republiki Ludowej jest sporna w świetle prawa międzynarodowego. Od 1959 roku istnieje tybetański rząd na uchodźstwie, który nie jest oficjalnie uznawany, ale popierany przez wiele krajów.

Kanion Yarlung Tsangpo mógłby posłużyć za wzór dla słynnego Shangri-La w książce "Zaginiony horyzont" Jamesa Hiltona ze względu na piękno wąwozów, ich oddalenie i tajemniczość. Wąwozy Dihang są celem pielgrzymek buddyjskich od czasów starożytnych. Wśród buddystów wąwozy te są najbardziej znanym przykładem "czystej i ukrytej krainy" zarówno pod względem geograficznym, jak i duchowo-religijnym. Według wierzeń jest to miejsce, które posiada specjalną geomancję i samoczynnie generowane punkty mocy, gdzie wszystkie cechy krajobrazu odpowiadają określonym częściom ciała.

Przeżyj swoim samolotem jeden z najbardziej niezgłębionych i tajemniczych zakątków ziemi. Potrzebujesz samolotu, który jest zarówno zwrotny, jak i niezawodny na dużych wysokościach. Pilatus PC6 powinien spełniać wszystkie wymagania.

Table of Contents

Legs	3
Leg 1: VEPG - VETU	3
YAMN-Yamne River	3
SIYO-Siyom River	4
BOLE-Boleng	4
65BR-65 Bridge Dite Dime Siang.....	4
YING-Yingkiong.....	5
VETU-Tuting Airport	5
Leg 2: VETU - ZUNZ.....	6
TIBO-Tibetan Border	6
MEDO-Medog	7
NAM1-Circumnavigation of the Namjagbarwa 1	7
NAM2-Circumnavigation of the Namjagbarwa 2	7
NAM3-Circumnavigation of the Namjagbarwa 3	8
NAM4-Circumnavigation of the Namjagbarwa 4	8
NAM5-Circumnavigation of the Namjagbarwa 5	9
VPYT-Viewpoint Yarlung Tsangpo Canyon	9
YUSO-Yusong Village	10
NYAN-Nyang Qu	10
ZUNZ-Flughafen Nyingchi-Mainling	10
Leg 3: ZUNZ - ZULS	12
MAIN-Mainling	12
NIEC-Niecun Village.....	13
JIAN-Jiangcun	13
NANG-Nang	13
SANG-Sangri.....	14
SHAN-Shannan	14
ZHAN-Zhanang	15
LHAS-Lhasa	15
POTA-Potala Palace	16
QUXU-Qüxü	17
ZULS-Gonggar	17

LEGS

LEG 1: VEPG - VETU

Departure: Pasighat (VEPG)

Destination: Tuting Airport (VETU)

Distance: 71,1 nm



YAMN-Yamne River



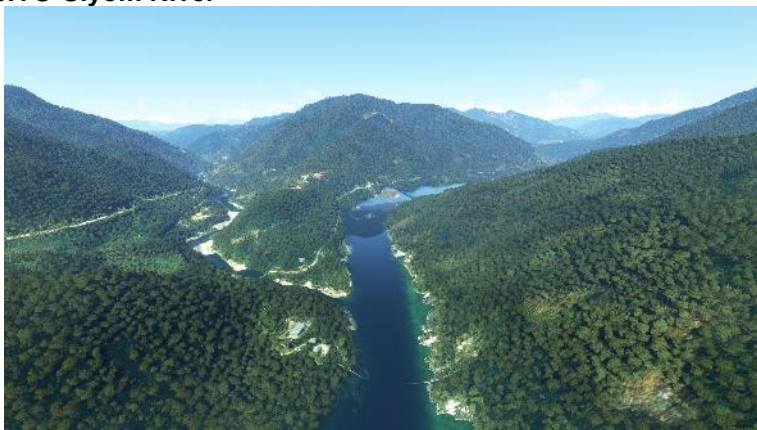
Distance:	9,0 nm
Dist. from Dept.:	9,0 nm
Dist. to Dest.:	62,1 nm
True Course:	315°
Magnetic Course:	316°

Kontynuuj w kierunku pasa 34 i podążaj za Brahmaputrą w kierunku północno-zachodnim. Dotrzesz do zbiegu rzeki Yamne i Brahmaputry.

Aby uzyskać najlepsze wrażenie tego krajobrazu, nie leć powyżej 3000 stóp, aż do osiągnięcia kolejnego lądowiska.

Mała rada na boku: ponieważ musisz sterować ręcznie i bardziej skupić się na lataniu, wciskaj co jakiś czas "Active Pause"; aby móc w spokoju czytać opisy w NAVLOGU.

Brahmaputra jest najbardziej zasobną w wodę rzeką Azji. Jej źródła, Yarlung Tsangbo w Tybecie, mają średnią wysokość 4000 metrów, co czyni ją najwyżej położoną rzeką na świecie. Jako jedna z najdłuższych rzek na ziemi, przepływa przez terytorium państw: Chin, Indii i Bangladeszu o długości około 3100 kilometrów do ujścia do Gangesu. Jej przebieg jest częściowo zmienny, częściowo trudno dostępny i przecina kilka obszarów kulturowych, co doprowadziło do powstania wielu różnych nazw dla poszczególnych odcinków.

SIYO-Siyom River

Distance:	12,0 nm
Dist. from Dept.:	21,0 nm
Dist. to Dest.:	50,1 nm
True Course:	287°
Magnetic Course:	288°

Skręć na zachód i podążaj za Brahmaputrą w górę rzeki. Po około 13 milach morskich rzeka Siyom wpada do Brahmaputry. Trzymaj się północy.

BOLE-Boleng

Distance:	5,1 nm
Dist. from Dept.:	26,1 nm
Dist. to Dest.:	45,0 nm
True Course:	337°
Magnetic Course:	338°

W pobliżu wsi Boleng do Brahmaputry wpada nienazwana rzeka. Tu skreć na wschód, podążaj za meandrami Brahmaputry i szukaj kolejnego mostu drogowego, który przecina rzekę. Powinieneś dotrzeć do niego po około 4 milach morskich.

65BR-65 Bridge Dite Dime Siang

Distance:	5,9 nm
Dist. from Dept.:	31,9 nm
Dist. to Dest.:	39,1 nm
True Course:	64°
Magnetic Course:	65°

Nie wszystkie mosty przecinające tę wielką rzekę mają nazwy. Niektóre zostały po prostu ponumerowane. Dite Dime to nazwa miejscowości na zachodnim brzegu rzeki. Siang to chińska nazwa rzeki; pochodzi od Xiang.

Rzeka robi zakręt w kierunku północnym. Kontynuuj to.

YING-Yingkiong

Distance:	17,3 nm
Dist. from Dept.:	49,2 nm
Dist. to Dest.:	21,8 nm
True Course:	352°
Magnetic Course:	353°

Kolejnym większym miastem, do którego dociera się po około 17 milach morskich, jest Yingkiong. Choć w mieście mieszka ok. 8 tys. mieszkańców, większość z nich pracuje przy uprawie owoców i warzyw. Ale uprawia się tu również ryż, kukurydzę i proso. Przy okazji, w drodze do Yingkiong można podziwiać wiele tarasowych pól uprawnych, które artystycznie zagnieżdżają się na tle gór.

Dalej trasa biegnie wzdłuż rzeki.

VETU-Tuting Airport

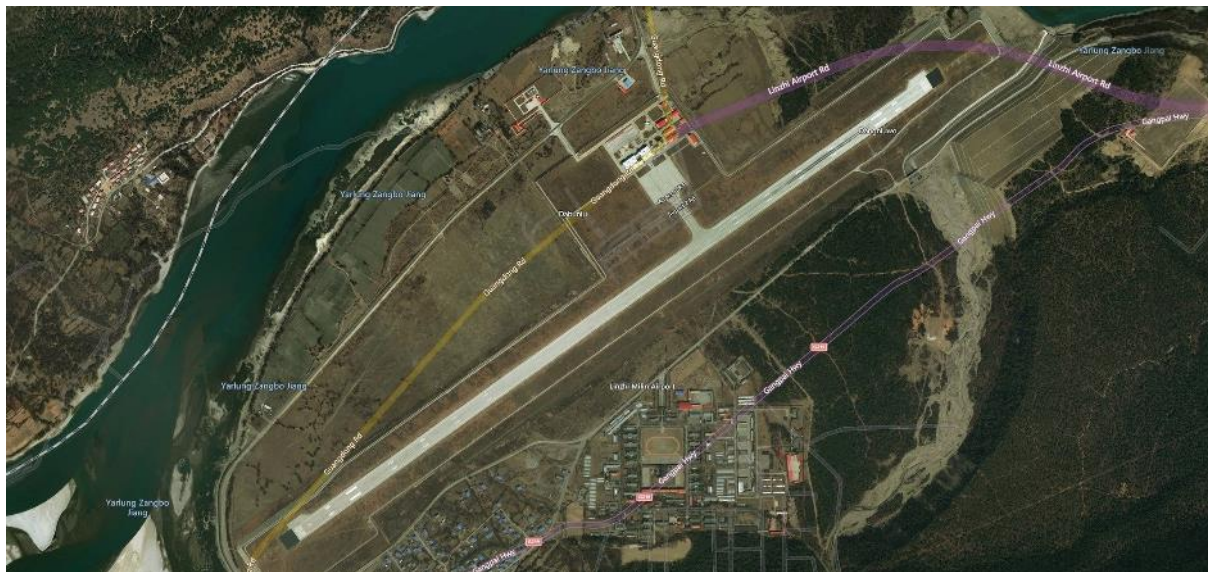
Distance:	21,8 nm
Dist. from Dept.:	71,1 nm
Dist. to Dest.:	0,0 nm
True Course:	344°
Magnetic Course:	344°
Elevation:	1549 feet
Fuel:	no

Podążaj za rzeką dalej w górę rzeki. W Tuting znajduje się lądowisko, w którym kończysz pierwszy etap tej podróży. Znajdziesz go na wschodnim brzegu rzeki. Wylądować na lotnisku i tu zrobić przerwę na odpoczynek.

W Tuting, na granicy z Chinami, mieści się kwatera główna indyjskiego wojska. Tym samym lotnisko jest również terenem wojskowym. W strefie przygranicznej w przeszłości wielokrotnie dochodziło do wtargnięć Chińskiej Armii Ludowo-Wyzwoleńczej, w tym do próby budowy drogi na terytorium Indii.

LEG 2: VETU - ZUNZ

Departure: Tuting Airport (VETU)
Destination: Flughafen Nyingchi-Mainling (ZUNZ)
Distance: 137,4 nm

**TIBO-Tibetan Border**

Distance:	10,5 nm
Dist. from Dept.:	10,5 nm
Dist. to Dest.:	126,9 nm
True Course:	38°
Magnetic Course:	39°

Po starcie osiągnij wysokość około 4000 stóp i kontynuuj podążanie za rzeką w kierunku północnym.

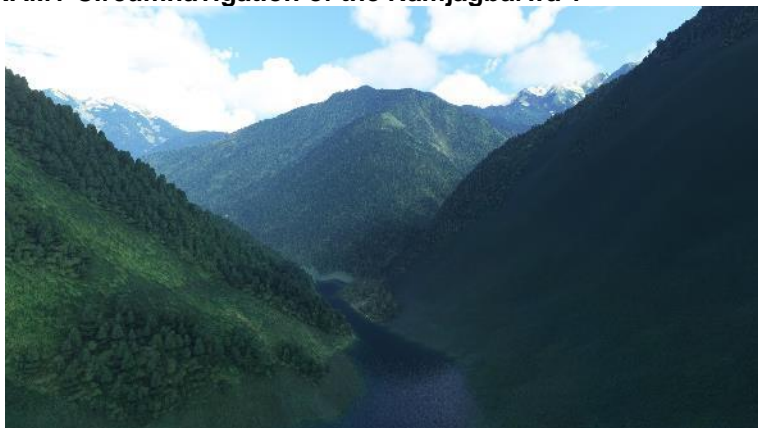
Kolejny waypoint prowadzi do granicy indo-tybetańskiej. Biegnie ona przez środek rzeki przez następne 3 mile morskie. Brahmaputra (indyjskie: Syn Brahmy) przechodzi tu w tybetańską Tsangpo (tybetańskie: Oczyszczacz), która wyznacza również tybetańskie terytorium. Z tego miejsca dotarliście do bramy właściwego kanionu Yarlung Tsangpo.

MEDO-Medog

Distance:	19,9 nm
Dist. from Dept.:	30,4 nm
Dist. to Dest.:	107,0 nm
True Course:	53°
Magnetic Course:	54°

Kontynuuj podążanie za rzeką na północ i nie wspinaj się powyżej 4000 stóp, jeśli to możliwe.

Rzeka wije się na północny wschód przez 20 mil morskich, aż dotrzesz do miasta Medog, położonego na płaskowyżu na wschodnim brzegu rzeki. Jest stolicą powiatu o tej samej nazwie. Był to ostatni powiat bez stałego dostępu do drogi w całych Chinach. Jedynym sposobem na dotarcie do tego odległego regionu była piesza wędrówka przez Himalaje - albo przez 4.296-metrową Galonglę, albo 4.000-metrową Duoxiongłę. Ponadto wąwozy trzeba było pokonać za pomocą kilku zjazdów linowych, a także 200-metrowego wiszącego mostu linowego.

NAM1-Circumnavigation of the Namjagbarwa 1

Distance:	20,6 nm
Dist. from Dept.:	51,0 nm
Dist. to Dest.:	86,4 nm
True Course:	8°
Magnetic Course:	9°

Rzeka wkrótce zapętla się w lewo wokół masywu Namjagbarwa. Stopniowo rzeka staje się węższa, a doliny węższe, co wymaga pewnych umiejętności lotniczych, jeśli nie lataś powyżej 4500 stóp.

NAM2-Circumnavigation of the Namjagbarwa 2

Distance:	18,4 nm
Dist. from Dept.:	69,4 nm
Dist. to Dest.:	68,0 nm
True Course:	313°
Magnetic Course:	314°

Stopniowo nabieramy wysokości podążając za rzeką. Następny punkt trasy znajduje się na wysokości 5,200 stóp. Palong Zangbo wpływa tu do Yarlung. Skręć tu w lewo, kierując się na południe.

Kurs prowadzi teraz przez prawie niezamieszkane terytorium Himalajów. Wioski i osady są rzadko spotykane, a potem teren staje się nieprzejezdny dla niedoświadczonych trekkingowców, a nawet alpinistów. Najwyraźniej dotyczy to również zdjęć satelitarnych. Rzeka już prawie nie płynie w dolinie. Nie zdziwcie się więc, jeśli rzeka nagle popłynie pod górę.

NAM3-Circumnavigation of the Namjagbarwa 3

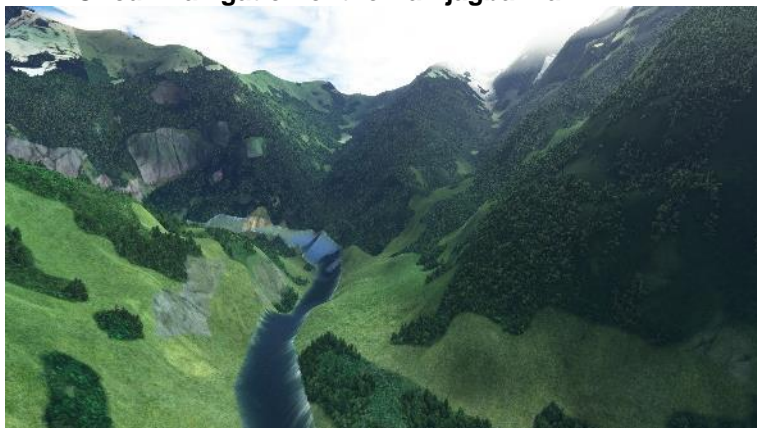


Distance:	3,2 nm
Dist. from Dept.:	72,6 nm
Dist. to Dest.:	64,8 nm
True Course:	205°
Magnetic Course:	205°

Po zaledwie 3 milach morskich zobaczysz kolejną dolinę skracającą na południowy zachód, ale jest to ślepy zaułek. Przez krótki czas podążaj za rzeką na wschód, która wkrótce kontynuuje swój bieg w kierunku południowo-wschodnim.

Po przeleceniu nad ostatnim punktem orientacyjnym, za pasmem górskim wznosi się majestatycznie wyglądający masyw Namjagbarwa (tyb.: błyskawica) ze szczytem o wysokości 7 782 metrów. Od pierwszego i do dziś jedyne wejście ekspedycji chińsko-japońskiej, w 1992 roku, Namjagbarwa była najwyższą niezdobytą górą na Ziemi.

NAM4-Circumnavigation of the Namjagbarwa 4



Distance:	6,2 nm
Dist. from Dept.:	78,7 nm
Dist. to Dest.:	58,6 nm
True Course:	130°
Magnetic Course:	131°

Kurs kieruje się na południowy wschód nad rzeką. Wznies się na wysokość 8,500 stóp i staraj się nie przekraczać wysokości. Przygotuj się na ostry zakręt na zachód do następnego punktu. Utrzymuj wysokość 8,500 stóp.

NAM5-Circumnavigation of the Namjagbarwa 5

Distance:	10,3 nm
Dist. from Dept.:	89,1 nm
Dist. to Dest.:	48,3 nm
True Course:	272°
Magnetic Course:	273°

Skręć ostro na zachód, aby móc podążać za biegiem rzeki i ponownie nabrać wysokości. Tutaj trzeba pokonać barierę, której w rzeczywistości na pewno nie ma. Za nim znów jest zwykły bieg rzeki.

W tym rejonie znajdują się duże wodospady, które spadają kaskadami z wysokości ponad 30 metrów. "Ukryte wodospady" wąwozu Tsangpo zostały odkryte dla reszty świata dopiero w 1998 roku przez grupę trzech Amerykanów, po tym jak ekspedycja w poszukiwaniu legendarnych wodospadów musiała zawrócić w 1924 roku nie osiągnąwszy niczego.

Wodospady, podobnie jak reszta obszaru Pemako, uważane są przez buddyjskich mieszkańców za święte.

Do następnego punktu orientacyjnego mija się kanion Yarlung-Tsangpo w jego najgłębszym miejscu, o wysokości aż 6 009 metrów. Dzięki temu jest to najgłębszy kanion na świecie. Na południe od Ciebie, możesz jeszcze złapać spojrzenie na Namjagbarwa. Wkrótce przed Tobą pojawia się szczyt Bilu o wysokości 7 300 metrów.

VPYT-Viewpoint Yarlung Tsangpo Canyon

Distance:	9,6 nm
Dist. from Dept.:	98,7 nm
Dist. to Dest.:	38,7 nm
True Course:	201°
Magnetic Course:	201°

Rzeka dalej meandruje w kierunku południowym przez niezamieszany teren. Po tym jak wąwóz nieco się poszerzył, widoczne stają się pierwsze pola i małe wioski.

Po około 10 milach morskich dociera się do punktu widokowego w pobliżu wioski Nyingchi, który został tu ustawiony specjalnie dla turystów. Jest tu kilka restauracji, hoteli i różne transfery do i z okolicznych większych miast.

YUSO-Yusong Village

Distance:	6,3 nm
Dist. from Dept.:	104,9 nm
Dist. to Dest.:	32,4 nm
True Course:	202°
Magnetic Course:	202°

Cywilizacja ma cię z powrotem. Drogi i miasta stają się widoczne. Wąwóz się poszerza, a latanie staje się nieco bardziej swobodne. Podążaj za rzeką do następnej wioski, Yusong Village, która jest magnesem dla turystów ze względu na dzikie drzewa brzoskwińowe.

NYAN-Nyang Qu

Distance:	20,7 nm
Dist. from Dept.:	125,7 nm
Dist. to Dest.:	11,7 nm
True Course:	257°
Magnetic Course:	257°

Kontynuuj wzdłuż rzeki, aż dotrzesz do miejsca, gdzie rzeka z lodowca Nyang Qu wpada do Yarlung. Jasne, piaszczyste łachy, które można zobaczyć po drodze, to tzw. mini pustynie. Składają się one z odłożonych osadów lodowcowych, które są absolutnie jałowe.

ZUNZ-Flughafen Nyingchi-Mainling

Distance:	11,7 nm
Dist. from Dept.:	137,4 nm
Dist. to Dest.:	0,0 nm
True Course:	226°
Magnetic Course:	226°
Elevation:	9686 feet
Fuel:	yes

Skręć w lewo i kontynuuj podążanie za Yarlungiem na południowy zachód. Po około 12 milach morskich wylądujesz na lotnisku cywilnym w Nyingchi, gdzie odetchniesz z ulgą. To już koniec właściwego lotu kanionem. Ale skoro już jesteśmy w Tybecie, to może powinniśmy przysiągnąć trochę tego wyjątkowego krajobrazu i jego zabytków. Czekamy więc na kolejny etap tej podróży.

Podejście do lotniska według wskazań przyrządów jest możliwe tylko przez około 100 dni w roku. Wizualne podejście jest możliwe tylko w kilka pięknych dni. Aby mogły tu lądować komercyjne samoloty, potrzebna jest specjalna technologia GPS. Pierwsze podejście z systemem lądowania GPS, opartym na systemie różnicowym GPS, odbyło się 1 września 2006 roku odpowiednio wyposażonym Boeingiem 757.

LEG 3: ZUNZ - ZULS

Departure: Flughafen Nyingchi-Mainling (ZUNZ)

Destination: Gonggar (ZULS)

Distance: 232,8 nm

**MAIN-Mainling**

Distance:	8,4 nm
Dist. from Dept.:	8,4 nm
Dist. to Dest.:	224,4 nm
True Course:	231°
Magnetic Course:	232°

Po starcie kontynuuj podążanie za rzeką w kierunku południowo-zachodnim.

Kilka kilometrów po starcie można rozpoznać miasto Mainling po nieco większych budynkach. Jest stolicą powiatu, a jego mieszkańcy żyją głównie z górnictwa i rolnictwa. W okolicznych górach wydobywa się złoty pył, gips, wapień, chrom i żelazo. Produkty rolne to jabłka, gruszki, jabłka, orzechy włoskie i brzoskwinie.

NIEC-Niecun Village

Distance:	55,8 nm
Dist. from Dept.:	64,2 nm
Dist. to Dest.:	168,6 nm
True Course:	258°
Magnetic Course:	258°

Następne 60 mil morskich, którymi podążasz za rzeką, to po prostu podziwianie wyjątkowej scenerii Tybetu. Leć tak wysoko lub tak nisko jak chcesz - wszystko ma swój urok - aż dotrzesz do Niecun Village. Od tego miejsca zaczyna się zakole rzeki, które prowadzi wokół wysokiego pasma górskiego.

JIAN-Jiangcun

Distance:	7,8 nm
Dist. from Dept.:	72,0 nm
Dist. to Dest.:	160,8 nm
True Course:	346°
Magnetic Course:	346°

Rzeka robi zakręt w kierunku północnym. W północnej części zakola do Yarlungu wpada rzeka polodowcowa. Na jej brzegu można zobaczyć wioskę Jiangcun.

NANG-Nang

Distance:	6,4 nm
Dist. from Dept.:	78,4 nm
Dist. to Dest.:	154,3 nm
True Course:	212°
Magnetic Course:	213°

Skręć w lewo na południowy zachód. Po około 6 milach znajdziesz się nad powiatowym miastem Nang, gdzie rzeka ponownie skręca na zachód.

Znajdziemy tu Lieshan Tombs z VII-IX wieku - grobowce z czasów dynastii Yarlung. Cmentarz zajmuje około 500 tysięcy metrów kwadratowych. Po wykopaliskach archeologicznych znaleziono łącznie 184 zapieczętowane grobowce z wieloma historycznymi skarbami.

SANG-Sangri



Distance:	56,4 nm
Dist. from Dept.:	134,8 nm
Dist. to Dest.:	98,0 nm
True Course:	282°
Magnetic Course:	283°

Kolejne 60 mil, by cieszyć się i latać na luzie. Podążaj za rzeką na zachód, aż dotrzesz do miasta Sangri. Na północ od miasta, na szczycie góry, znajduje się zabytkowa świątynia.

Świątynia Kamadang została zbudowana w XI wieku, zniszczona podczas rewolucji kulturalnej i odbudowana w 1986 roku. Najcenniejszą rzeczą w tej świątyni jest posąg Mojiloli Dolmy. To wyjątkowa kobieta, która stworzyła własną szkołę stylów w historii buddyzmu tybetańskiego. W buddyzmie wzięła niektóre nauki buddyzmu Gadang oraz nauki wierzeń greckich bóstw i przekazała je do stworzonego przez siebie buddyzmu Moji, który w odróżnieniu od innych wyznań buddyjskich uczył rytuałów poprzez śpiewy i bębnienie. W tym czasie buddyzm Moji był rozpowszechniony w Tybecie. Odegrało to niewątpliwie pozytywną rolę w poprawie statusu kobiet, biorąc pod uwagę, że historyczny buddyzm dyskryminował kobiety.

SHAN-Shannan



Distance:	13,5 nm
Dist. from Dept.:	148,3 nm
Dist. to Dest.:	84,5 nm
True Course:	273°
Magnetic Course:	274°

Okolo 10 mil morskich wzdłuż rzeki, na jej południowym brzegu wylania się większa miejscowość, miasto Shannan.

Legendy mówią, że cztery miliony lat temu przodkowie dzisiejszych Tybetańczyków osiedlili się w dolinie Yarlung Tsangpo. Miejsce w pobliżu Tsethang uważane jest przez legendę za pierwsze pole uprawne w Tybecie, a Yumbu Lagang w tej samej okolicy za pierwszą budowlę w Tybecie. W połowie VII wieku n.e., Songtsen Gampo rozpoczął kampanię podboju Płaskowyżu Tybetańsko-Kinghajskiego. Wprowadzono system nawadniania, upowszechniło się używanie pługa ze zwierzętami pociągowymi, dzięki czemu Shannan stał się spichlerzem Tybetu. W Nedong wybudowano pałac dla księżniczki Jincheng, którego ruiny zachowały się do dziś. Tybetańscy królowie kazali się pochować w Qonggyai. Po upadku królestwa tybetańskiego nastąpił okres rozdrobnienia, wojen i głodu. W 1253 r. mongolska

dynastia Yuan zjednoczyła Tybet pod swoim panowaniem, a Nędzong stał się centrum buddyzmu Pagzhu; królowie Nędzongu zarządzili Tybetem przez 262 lata. W okresie panowania Kaszagu (do 1959 r.) główni panowie feudalni posiadali majątki w Shannan. W pierwszych latach po powstaniu w 1959 r. produkcja rolna i przemysłowa w Shannan rosła o 9% rocznie; produkcja zboża wzrosła czterokrotnie.

ZHAN-Zhanang



Distance:	14,2 nm
Dist. from Dept.:	162,4 nm
Dist. to Dest.:	70,3 nm
True Course:	287°
Magnetic Course:	287°

Trasa G349 biegnie wzdłuż północnego brzegu rzeki Yarlung. Podążaj za nią, aż po około 13 milach morskich spotka się z drogą S5 od północy. Opuszczamy rzekę i trasę G349 i skręcamy na północ w kierunku miasta Zhanang. Na równinie zauważysz 2 duże wzniesienia. Na wzgórzu na południe znajduje się klasztor Samye, który niestety widoczny jest tylko jako mały domek.

Samye (tybetańskie: poza wszelką myślą), kompleks świątynno-klasztorny zbudowany w formie mandali, jest najstarszym klasztorem buddyjskim w Tybecie i został zbudowany około 775 roku za panowania króla tybetańskiego Thrisonga Detsena (755-797) na górze Hepori. Budowę kompleksu kierował wielki mistrz tantryczny Padmasambhava i Shantarakshita, opat indyjskiego uniwersytetu klasztorowego w Nalandzie, wybitny buddysta mahajany. Padmasambhava dokonał inauguracji świątyni, podczas której, według tradycji, zmanifestowały się różne cudowne znaki. W Samye wyświęcono wówczas pierwszych mnichów buddyjskich w Tybecie, tzw. "Siedmiu Wybranych". Oficjalnie zbudowany w celu sprawdzenia przydatności Tybetańczyków do życia klasztorowego, dał początek buddyjskiej kulturze klasztornej w Tybecie w czasach, gdy spory między buddystami a wyznawcami Bon - jednocześnie walka o władzę między królewską i szlachecką - nie były jeszcze rozstrzygnięte.

Podczas rewolucji kulturalnej (1966-1971) Samye, podobnie jak wiele tybetańskich klasztorów, zostało zbezczeszczone i splądrowane. Uszkodzeniu lub zniszczeniu uległy dobra kultury o nieocenionej wartości. Dilgo Khyentse Rinpoche (1910-1991), jeden z najważniejszych mistrzów Nyingmy XX wieku, a także nauczyciel obecnego Dalajlamy, pod koniec lat osiemdziesiątych ponownie poświęcił kompleks świątynny. Obecnie jest on wspólnie administrowany przez szkoły Nyingma i Sakya.

LHAS-Lhasa



Distance:	22,9 nm
Dist. from Dept.:	185,4 nm
Dist. to Dest.:	47,4 nm
True Course:	339°
Magnetic Course:	339°

Podążaj drogą S5 na północ przez przełęcz, zyskując wysokość (około 18 000 stóp). Po osiągnięciu szczytu przełęczy, zjeżdż do 13,500 stóp. Gdy po około 23 milach morskich droga łączy się z autostradą, powinieneś być zauważyć rzekę Lhasa.

Nie jest łatwo zauważyć drogę. Jeśli stracisz ją z oczu, po prostu leć na północ do rzeki Lhasy.

POTA-Potala Palace



Distance:	12,0 nm
Dist. from Dept.:	197,4 nm
Dist. to Dest.:	35,4 nm
True Course:	263°
Magnetic Course:	264°

Podążaj za rzeką Lhasa, utrzymując równoległy kurs około 1 mili morskiej od północnego brzegu. Doprowadzi to Państwa do miasta Lhasa i szczególnego miejsca, jakim jest Pałac Potala.

Pałac Potala w Lhasie był oficjalną rezydencją i siedzibą rządu Dalajlamów w czasach centralnego rządu tybetańskiego Ganden Phodrang (1642 - 1959). Ogromny pałac znajduje się na górze Mar-po-ri (tybetańskie: Czerwona Góra), która wznosi się 130 metrów nad Lhasą, stolicą Tybetańskiego Regionu Autonomicznego.

Pierwszy budynek pałacowy został zbudowany w 637 roku przez Songtsena Gampo dla swojej żony Wen Cheng na Czerwonej Górze. Pałac został ukończony w 641 roku. W VIII wieku wojska chińskie w znacznym stopniu ją zniszczyły.

W XVII wieku V Dalajlama nakazał budowę pałacu na Czerwonej Górze. Pozostałości pałacu Songtsena Gampo zostały włączone do budowy większego kompleksu.

Ostatnia poważna zmiana miała miejsce w 1922 roku. Za czasów XIII Dalajlamy odnowiono kilka pomieszczeń i dobudowano do pałacu dwa kolejne piętra.

Jako jeden z niewielu zabytków kultury w Tybecie, Pałac Potala przetrwał chińską rewolucję kulturalną stosunkowo bez szwanku, ponieważ pałac musiał służyć jako zakwaterowanie dla chińskiej armii okupacyjnej. Dziś służy jako muzeum, ale pozostaje jednym z najważniejszych miejsc pielgrzymkowych dla buddystów tybetańskich.

W 1959 roku, kiedy chińska aneksja Tybetu została ostatecznie przypieczętowana, Dalajlama musiał opuścić kraj z narażeniem życia. Od tego czasu mieszka z tybetańskim rządem na wygnaniu w Dharamsali, mieście położonym u podnóża Himalajów.

QUXU-Qüxü

Distance:	27,1 nm
Dist. from Dept.:	224,4 nm
Dist. to Dest.:	8,3 nm
True Course:	224°
Magnetic Course:	224°

Zobacz przez chwilę miasto, a następnie leć na południowy zachód wzdłuż rzeki Lhasa, aż połączy się z Yarlungiem w mieście Qüxü.

ZULS-Gonggar

Distance:	8,3 nm
Dist. from Dept.:	232,8 nm
Dist. to Dest.:	0,0 nm
True Course:	105°
Magnetic Course:	105°
Elevation:	11708 feet
Fuel:	yes

W mieście Qüxü skreć na wschód i ponownie podążaj za Yarlungiem, tym razem w przeciwnym kierunku, w dół rzeki. Lotnisko znajdziesz 8 mil dalej, na południowym brzegu rzeki. Jest to oficjalne stołeczne lotnisko Tybetu, choć od Lhasy dzieli je dobre 45 kilometrów.

Tu kończy się podróż wzdłuż Brahmaputry / Yarlung, przez kanion Yarlung Tsangpo. Mam nadzieję, że podobała Wam się ta podróż przez Indie i Chiny, na terytorium Tybetu. Byłoby mi miło, gdybyś przeleciał ze mną również ostatnią część serii kanionów przez Czarnogórę. No i oczywiście ucieszyłbym się też z kilku gwiazdek na stronie ofertowej marketu.

Do tego czasu, wszystkiego najlepszego i miłego latania. Koschi.