



Nepal'deki Kali Gandaki Kanyonu

Bu altıncı bölümde Asya'ya, Nepalliler tarafından dünyanın en yüksek dağları olarak adlandırılan tanrıların oturduğu topraklara, yani Nepal'e, Kali Gandaki nehrine gidiyoruz. Kali Gandaki kanyonu adını, doğanın güçlü kuvvetlerini temsil eden ve aynı zamanda yıkım tanrıçası olan Hindu tanrıçası Kali'nin onuruna, dibinde akan aynı isimli nehirde almıştır. Mevcut tahminlere göre, kanyonun en yüksek tepeden vadi tabanına kadar olan derinliği 6,000 metreden (19,700 feet) fazladır ve bu da onu dünyadaki en derin kanyon yapmaktadır. Büyük Kanyon ise sadece 1,800 metre (5,900 feet) derinliğinde ancak 450 kilometre uzunluğundadır. Kanyon, yükseklikleri 8,000 metrenin (26,300 feet) üzerinde olan Annapurna ve Dhaulagiri gibi görkemli dağlarla çevrilidir. Her yıl binlerce gezgin bu mistik görünümlü zirvelerde gözlerini ziyafet çekmek için buraya gelir ve yerli halk bu yerleri kutsal kabul eder.

En cesur yerel halk, bulanık sulardaki kutsal Saligmaren taşlarını bulmak için düzenli olarak vadinin dibine inmektedir. Bu sıra dışı taşlar, milyonlarca yıl önce nehirde bulunan yumuşakçaların (mollusk) fosilleşmiş parçalarıdır. Bu garip taşlar Hindistan'da altından daha pahalıdır çünkü eşsiz iyileştirici özelliklere sahip oldukları söylenir ve Vishnu'nun cansız bir formu olduklarına inanılır. Turistler de bu tehlikeli ama heyecan verici faaliyete katılma fırsatına sahiptir, ancak tercihen yalnızca deneyimli rehberler eşliğinde. Saligmarlar, Gandaki Kanyonu'nun pek çok gizeminden sadece biridir.

Nepal'in devasa zirvelerini ve derin erozyona uğramış geçitlerini görmek başlı başına bir deneyim. Bu bölgedeki ilk deneme uçuşumda bile o kadar heyecanlıydım ki bu gezi için gerekli notları almayı tamamen unutmuştum. Bunu kendiniz deneyimleyebilir ve isterseniz başkalarına da anlatabilirsiniz.

Uçarken ve bu eşsiz manzarayı keşfederken iyi eğlenceler. Koschi.

Table of Contents

Legs	3
Leg 1: VNBW - VNBP	3
RAMG-Ramgram.....	3
BARD-Bardsaghad.....	4
GANR-Gandak River.....	4
NARR-Narayani River	4
VNBP-Bharatpur.....	5
Leg 2: VNBP - VNBL.....	6
DEVG-Devghat.....	6
KHUK-Khukuri tar.....	7
RIDI-Ridi.....	7
PPKD-Run-of-river power plant Kali Gandaki	8
VNBL-Baglung.....	8
Leg 3: VNBL - VNJS	10
BAGL-Baglung City	10
BENI-Beni.....	11
CHHY-Chhyo.....	11
VNJS-Jomsom	12
Leg 4: VNJS - VNMA	13
MUKT-Muktinath Ashram	13
LOMA-Lo Mantang	14
SKAG-Source of Kali Gandaki	14
KHUM-Khumjungar Himal.....	15
VNMA-Flugplatz Manang	15

LEGS

LEG 1: VNBW - VNBP

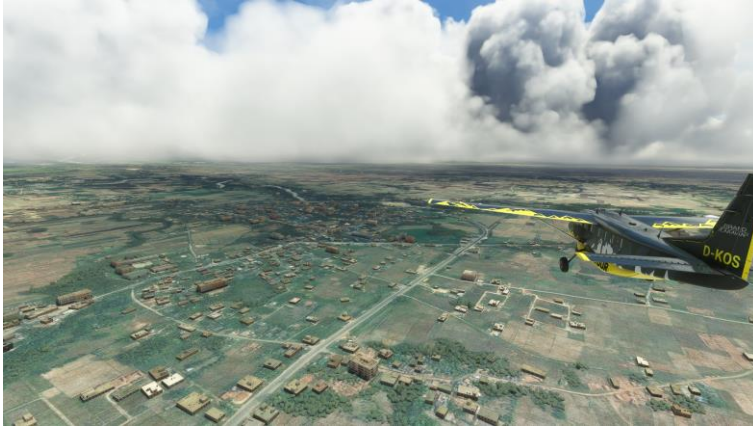
Departure: Bhairahawa (VNBW)

Destination: Bharatpur (VNBP)

Distance: 62,8 nm



RAMG-Ramgram



Distance: 13,2 nm
Dist. from Dept.: 13,2 nm
Dist. to Dest.: 49,6 nm
True Course: 85°
Magnetic Course: 84°

Yolculuk Nepal'in Bhairahawa Havalimanı'nda başlıyor. Burası 16 Mayıs 2022'den bu yana Nepal'in ikinci uluslararası havalimanıdır ve daha önce sadece iç hat uçuşlarına hizmet verirken artık uluslararası uçuşlara da ev sahipliği yapmaktadır.

Ramgram, İsa'dan 2.500 yıl önce inşa edilmiş bir stupaya sahip olmasıyla biliniyor. Buda'nın kutsal emanetleri de bu stupada saklanmaktadır. Bu nedenle bir Budist hac yeridir ve her yıl 7.000'den fazla hacı tarafından ziyaret edilmektedir.

Bhairahawa kasabasının üzerinden doğuya doğru uçun ve Ramgram'ın doğusuna giden Parasi Yolu'na dikkat edin veya sadece GPS rotasını kullanın. Burada hala rahatça arkanıza yaslanabilir ve otomatik pilotun çalışmasına izin verebilirsiniz. Ancak bu daha sonra değişecek. Uçuş talimatlarını ve ilgi çekici yerlerin açıklamalarını okumak bile uçarken sorun yaratabilir. Arada duraklatma düğmesine basın.

BARD-Bardsaghad

Distance:	7,0 nm
Dist. from Dept.:	20,2 nm
Dist. to Dest.:	42,6 nm
True Course:	79°
Magnetic Course:	79°

Buradan yaklaşık 80°'ye dönün ve ilerideki dağ sırasına doğru uçun. Bardsaghad kasabası yakınlarında, dağların üzerinde bir işaret olarak kullanılabilecek bir yol vardır.

GANR-Gandak River

Distance:	9,6 nm
Dist. from Dept.:	29,8 nm
Dist. to Dest.:	33,0 nm
True Course:	127°
Magnetic Course:	127°

Buradan sağa dönün ve Gandak Nehri'ne ulaşana kadar güneydoğu yönünde dağların batısına doğru ilerleyin. Bu nehir Nepal ve Hindistan arasındaki sınır nehridir.

NARR-Narayani River

Distance:	5,7 nm
Dist. from Dept.:	35,5 nm
Dist. to Dest.:	27,4 nm
True Course:	360°
Magnetic Course:	359°

Gandak Nehri'ne ulaştığınızda, kuzeye doğru keskin bir dönüş yapın ve bazı adaların bulunduğu çok geniş bir nehir olan Narayani Nehri'ne ulaşana kadar nehri takip edin.

VNBP-Bharatpur



Distance:	27,4 nm
Dist. from Dept.:	62,8 nm
Dist. to Dest.:	0,0 nm
True Course:	73°
Magnetic Course:	73°
Elevation:	681 feet
Fuel:	yes

Şimdi nehri takip ederek Bharatpur havaalanına gidin. Buraya mutlu bir iniş yapın.

Bu nehir Chitwan Ulusal Parkı'nın içinden akmaktadır. Kıyılarında ve adalarında turistler arasında çok popüler olan bir orman manzarası vardır. Ormanın ortasında turistler için safarilerin başlatıldığı küçük bungalov yerleşimleri vardır. Hindistan'da bulunan Parsa Yaban Hayatı Koruma Alanı ve Valmiki Ulusal Parkı ile birlikte bu bölge, 2.000 kilometrekarelik bir alanı kapsayan Kaplan Koruma Birimi (TCU) Chitwan'ı oluşturmaktadır. Ancak nesli neredeyse tükenme tehlikesiyle karşı karşıya olan gergedanların da korunması gerekiyor. Bununla birlikte ormanın kralı Bengal kaplanıdır ve öyle kalacaktır. 40'tan fazla yerli hayvan türü arasında balık kedileri, kamış kedileri, mermer kedileri, Bengal kedileri, çakallar, kızıl köpekler, tembel ayılar, Bengal tilkileri, binturonglar, benekli linnsange, benekli musang, büyük ve küçük Hint misk kedileri, bal porsukları, çeşitli firavun faresi türleri ve charsalar da bulunmaktadır. Hint su samurları sayısız küçük akarsu ve derelerde yaşamaktadır. Çizgili sırtlanlar nadirdir ve çoğunlukla güneydeki Churia Dağları'nda bulunurlar.

Milli parkın dışında çok sayıda tarım arazisi bulunmaktadır. 1960'ların sonunda ormanlık alanın %70'i DDT kullanılarak temizlenmiş ve büyük bir insan akını bölgeyi giderek daha fazla tarım için kullanmaya başlamıştır.

LEG 2: VNBP - VNBL

Departure: Bharatpur (VNBP)
Destination: Baglung (VNBL)
Distance: 80,2 nm

**DEVG-Devghat**

Distance: 3,9 nm
Dist. from Dept.: 3,9 nm
Dist. to Dest.: 76,3 nm
True Course: 355°
Magnetic Course: 354°

Havaalanının kuzeyinde tekrar Narayani Nehri'ne ulaşacaksınız ve Seti Gandaki ve Krishna Gandaki nehirlerinin birleştiği yere ulaşana kadar bir süre bu nehri takip edeceksiniz. Bir sonraki inişe kadar 3.000 fitten fazla irtifa kazanmamaya çalışın. Bu size şu anda girmekte olduğunuz Kali Gandaki Kanyonu'nun muhteşem bir manzarasını sunacaktır.

Devghat, Nepal'in merkezindeki ünlü dini ve kültürel merkezlerden biridir. Seti Gandaki ve Kali Gandaki nehirlerinin birleştiği yerde bulunan Devghat, Hindu mitolojisindeki en kutsal yerlerden biri ve Hindu tanrıları için kutsal bir mekândır. Devghat, tarım tanrıçası Tanrıça Sita'nın mağarası da dahil olmak üzere Hindu tanrılarına, tanrıçalarına ve azizlerine adanmış çok sayıda tapınak ve mağaraya ev sahipliği yapmaktadır. Bölgede her yıl büyük melalar (toplantılar) düzenlenir ve bu da burayı Nepal'deki en büyük dini melalardan biri haline getirir. Hindu hacılar, Hindu adanmışlarının Vişnu'nun cansız bir formu olarak tapındıkları nadir "Saligram Sheela" (kutsal taş) ile bilinen Seti Gandaki Nehri'nin ağzında yıkanmaktadır.

KHUK-Khukuri tar

Distance:	21,3 nm
Dist. from Dept.:	25,2 nm
Dist. to Dest.:	55,0 nm
True Course:	288°
Magnetic Course:	288°

Kali Gandaki nehrinin üzerinde kalın ve dar geçitte elinizle gezinin. Daha sonra, bakması güzel teraslı tarlalar ve bazen dağa yapıştırılmış gibi görünen evlerle geniş bir vadi sizi bekliyor. Burada HDG düğmesi ile oldukça iyi bir şekilde gezinebilirsiniz. Daha sonra tekrar el kumandasını kullanmayı tercih ederdim.

Khukuri tarı, yukarıdan bakıldığında kukri şeklini alan dar bir burundur. Khukuri ya da kukri, hem silah hem de alet olarak kullanılan, ortası genişlemiş sırt bıçağı ile kenara doğru kavisli ağır bir bıçaktır ve aslen Nepal'den gelmektedir. Daha sonra çoğunlukla İngiliz ordusunda kullanılmış ve bu nedenle öncelikle bir yakın dövüş silahı olarak tanınmıştır.

RIDI-Ridi

Distance:	32,3 nm
Dist. from Dept.:	57,5 nm
Dist. to Dest.:	22,7 nm
True Course:	279°
Magnetic Course:	279°

Kanyonun son üçte birlik bölümünde yol gittikçe daralmaktadır. Yine de 3,000 feet'in altında kalmaya çalışın. Daha sonra çok yükseğe tırmanmanız gerekecek.

Ruru Kshetra olarak bilinen Ridi, Lumbini eyaletindeki derin ve dar bir vadide yer alan, kültürel ve dini öneme sahip popüler bir hac yeridir. Ridi, Nepal'in güneybatısındaki Gulmi, Palpa ve Syangja bölgelerinin üçlü kavşağında, Ridi Khola ile Kali Gandaki Nehri'nin birleştiği noktada yer almaktadır. Mukti kshetra, Baraha kshetra ve Tribeni Dham ile birlikte Nepal'deki dört Chardham'dan biridir. Char Dham (dört bölge) Hindistan'daki dört Hindu hac bölgesinden oluşan bir grubun adıdır. Dhāman olarak da adlandırılan bu dört hac mekânına yapılan bir yolculuk dindar Hindular için büyük bir erdemdir. Bazı tapınaklar sadece Hindulara açıktır.

PPKD-Run-of-river power plant Kali Gandaki

Distance:	7,9 nm
Dist. from Dept.:	65,4 nm
Dist. to Dest.:	14,8 nm
True Course:	71°
Magnetic Course:	70°

Buradan kuzeydoğuya doğru ilerleyen nehir boyunca devam edin, ancak kısa süre sonra doğuya doğru keskin bir sağa dönüş yapın. Kali Gandaki ve Aadhi Khola nehirlerinin birleştiği noktada Kali Gandaki A nehir tipi elektrik santraline ulaşırsınız.

Kali Gandaki A, 144 MW'lık kurulu kapasitesiyle şu anda (Mart 2015 itibarıyla) Nepal'deki en büyük hidroelektrik santraldir. Üç makinenin her biri maksimum 48 MW güce sahiptir. Mart, Nisan ve Mayıs 2002'de birbiri ardına devreye alınmalarına rağmen, Pokhara'ya giden 132 kV'luk enerji hattı Ağustos ayına kadar tamamlanamadığı için başlangıçta tam kapasiteye ulaşamamışlardır. Hem Francis türbinleri hem de ilgili jeneratörler Toshiba tarafından tedarik edilmiştir.

Hidroelektrik Nepal'in elektrik arzının %86'sını sağlamaktadır. Nepal hala günlük elektrik kesintilerine veya voltaj düşüşlerine yol açan akut bir elektrik sıkıntısı çekiyor. Şu ana kadar nüfusun yarısı bile elektrik şebekesine bağlı değil. Talep artmaya devam ediyor, ancak elektrik tedarikçileri hala arzı sağlayamıyor.

VNBL-Baglung

Distance:	14,8 nm
Dist. from Dept.:	80,2 nm
Dist. to Dest.:	0,0 nm
True Course:	18°
Magnetic Course:	17°
Elevation:	3231 feet
Fuel:	no

Bir sonraki iniş alanı Modi ve Kali Gandaki nehirlerinin birleştiği yerde, 3,300 feet yüksekliktedir. Yaklaşmayı başlatabilmek için bundan yaklaşık 7 deniz mili önce biraz irtifa kazanın. Pist beyaz işaretleriyle kolayca tanınabilir.

Baglung Havaalanı ilk olarak 1965 yılında açılmıştır. Ancak 1992 yılında Pokhara'ya giden yol tamamlandığında faaliyetine son verilmiştir. 14 Ocak 2018 tarihinde Nepal Sivil Havacılık Kurumu, bazı havayolu şirketleri ve Baglung Belediyesi havalimanının yeniden açılması için bir anlaşma imzaladı. Mart 2018'de Tara Air havalimanına test uçuşunu gerçekleştirdi ve kapatılmasından 26 yıl sonra resmi olarak yeniden açtı.

Modibeni Dham ve bölgedeki birçok mağara ile tanınan bölge, hacılar ve adanmışlar için önemli bir yerdir. Burası aynı zamanda ülkenin en yüksek ve en uzun dört asma köprüsüyle de ünlüdür. Dini

ibadethaneler açısından burası çeşitli tapınaklar, manastırlar ve Sahasradhara veya bin katlı pınar ile dikkat çekmektedir. Ayrıca hacılar için dini öneme sahip büyüleyici mağaralar da bulunmaktadır.

Bu bölge aynı zamanda bungee jumping ve sky cycling gibi macera sporları için de önemli bir cazibe merkezidir. Kushma ilçe merkezinin 10 kilometre kuzeyinde yer alan Durlung'daki Mahabhir şelalesinden aşağı atlamak için macera arayanlar buraya gelmektedir.

LEG 3: VNBL - VNJS

Departure: Baglung (VNBL)
 Destination: Jomsom (VNJS)
 Distance: 37,7 nm

**BAGL-Baglung City**

Distance: 4,6 nm
 Dist. from Dept.: 4,6 nm
 Dist. to Dest.: 33,0 nm
 True Course: 313°
 Magnetic Course: 312°

Kalkıştan sonra uçuşunuza Kali Gandaki Nehri üzerinden kuzey-doğu yönünde devam edin. Artık vadi tabanı üzerinde alçaktan uçmak değil, 10.000 fitin üzerine istikrarlı bir şekilde tırmanmak daha iyidir. Bir sonraki iniş alanı 9,000 feet yüksekliktedir. Şimdi yüksek dağlara doğru ilerliyoruz.

Baglung, orta Kali Gandaki Vadisi halkı için iş, finans, eğitim, hizmet ve sağlık hizmetlerinin ana merkezidir. Kasaba, Nepal'i sırasıyla kuzey-güney ve doğu-batı yönünde kesen Kaligandaki Koridoru Otoyolu ile Midhill Otoyolu'nun kesiştiği noktada yer almaktadır. Bölgede yaya trafiği için asma köprüler bol miktarda bulunmaktadır. Öyle ki bunun için "Asma Köprüler Diyarı" lakabı kullanılmaktadır. Kaiya'yı Kushma'ya bağlayan Kali Gandaki üzerindeki köprü, Nepal'deki en yüksek ve en uzun açıklık olma özelliğine sahiptir. Mekanik bir teleferik Kali Gandaki'nin üzerinden geçerek Narayansthan ile Kushma'yı birbirine bağlamaktadır. Diğer birçok asma köprü, şehir sınırları içindeki çok sayıda nehir ve akarsu üzerinde uzanmaktadır ve motorlu iki tekerlekli araçlar bile bu köprülere binebilmektedir.

Tarihten bir şey: MS 1534 yılında Parbat Kralı Pratapi Narayan, Palpa Kralı Manimukunda Sen'in kızıyla evlenmiştir. Düğün alayı Baglung'a ulaştığında, kral gördüğü bir rüyanın ardından Palpa'dan getirilen tanrıça Kalika'yı buraya yerleştirmeye karar verdi. Tanrıça kılıcı Chakra Panwar'ın sahibine Khadka unvanı verildi ve tanrıçanın bekçisi olarak geride kalması istendi. Ayrıca bugün Baglung Bazar'ı oluşturan topraklar da kendisine verildi. İdolün Magar taşıyıcıları Baglung'un Lung Gau

bölgesine yerleştirildi. Chaitre Dashain festivali sırasında bir tapınak inşa edildi ve bir panayır düzenlendi. Chakra Panwar Khadka'nın torunları sulama kanalları, otlaklar, su birikintileri, meyve bahçeleri inşa etmiş ve Baglung'da ilk yerleşim yerlerini kurmuşlardır. Khadka ailesi aynı zamanda yerel gelir toplama memurları ve milis komutanları olarak da görev yaptığı için kasaba gelir toplama ve vergilendirme için bir ileri karakol haline geldi.

BENI-Beni



Distance:	4,8 nm
Dist. from Dept.:	9,4 nm
Dist. to Dest.:	28,2 nm
True Course:	338°
Magnetic Course:	338°

Beni, Kali Gandaki Nehri ile Myagdi Nehri'nin birleştiği noktada, 899 metre (2,949 feet) yükseklikte yer almaktadır. Nepal'in Üç Şehir bölgesinin en kuzeyinde yer alan Beni, Baglung, Beni ve Kushma kasabalarını ana pazar merkezleri olarak içeren bir bölgedir.

Beni, Parvat Rajya'nın kışlık merkeziydi. Parvat bir zamanlar Nepal'de 24 prenslikten oluşan güçlü bir krallıktı.

CHHY-Chhyo



Distance:	17,7 nm
Dist. from Dept.:	27,2 nm
Dist. to Dest.:	10,5 nm
True Course:	9°
Magnetic Course:	8°

Nehir boyunca küçük bir topluluk olan Chhyo'ya doğru devam edin.

Beni şaşırtan şey, haritamın Chhyo'nun doğusunda bir göl göstermesiydi. Ancak daha yakından incelediğimde bunun buzul tortularından arındırılmış bir alan olduğu ortaya çıktı. Burası aynı zamanda kanyonun en derin noktası. Dhaulagiri'nin (8.167 metre / 26.795 fit) güçlü zirvesi artık batıda ve Annapurna'nın (8.091 metre / 26.545 fit) zirvesi güneydoğuda görülebiliyor.

VNJS-Jomsom



Distance:	10,5 nm
Dist. from Dept.:	37,7 nm
Dist. to Dest.:	0,0 nm
True Course:	31°
Magnetic Course:	31°
Elevation:	8997 feet
Fuel:	yes

Umarım yakında Jomsom Havalimanı'na yaklaşmaya başlamak için iyi bir irtifaya ulaşmışsınızdır. Havalimanına şu anda 6 havayolu şirketi tarafından düzenli olarak hizmet verilmektedir. Konumu ve nispeten kısa pisti nedeniyle havalimanı dünyanın en tehlikeli havalimanlarından biridir. İki örnek verelim:

14 Mayıs 2012 tarihinde Agni Air tarafından işletilen Dornier 228 tipi çift motorlu bir uçağın düşmesi sonucu 15 kişi hayatını kaybetmiştir. Uçak Pokhara'ya gitmek üzere 21 kişiyle Jomsom havaalanından havalandı ve teknik sorunlar nedeniyle havaalanına geri dönmüştür. Uçak yaklaşma sırasında çevredeki dağlardan birine çarpmıştır.

29 Mayıs 2022'de Nepal'deki hava trafik kontrolü kalkıştan kısa bir süre sonra bir De Havilland Canada DHC-6 Twin Otter ile teması kaybetti. Çift motorlu Tara Air uçağı, içindeki 22 kişiyle birlikte Pokhara'dan Jomsom Havalimanı'na doğru yol alıyordu. Uçuşun sadece 15 dakika sürmesi planlanıyordu. Havayolu şirketine göre uçakta 19 yolcu ve üç mürettebat bulunuyordu.

SİZ daha iyisini yapın ve buraya güvenli bir iniş yapın.

LEG 4: VNJS - VNMA

Departure: Jomsom (VNJS)
Destination: Flugplatz Manang (VNMA)
Distance: 55,3 nm

**MUKT-Muktinath Ashram**

Distance: 4,6 nm
Dist. from Dept.: 4,6 nm
Dist. to Dest.: 50,7 nm
True Course: 43°
Magnetic Course: 42°

Başlangıçtan sonra düzenli olarak irtifa kazanın ve nehri kuzey yönünde takip edin.

Jomsom'dan çok uzak olmayan Muktinath Ashram, Budistler ve Hindular için ünlü bir hac yeridir. Hindular için Muktinath kutsal bir kurtuluş yeridir. Buradaki sulara yıkanmanın ölümden sonra kurtuluşu garanti ettiğine inanırlar. Hindu tanrısı Brahma'nın Muktinath'ta yanan ebedi alevleri yaktığı söylenir. Budistler için Muktinath, Budizm'i Tibet'e getiren büyük bilge Guru Rinpoche'nin (Padmasambhava) meditasyon yapmak için geldiği bir yerdir.

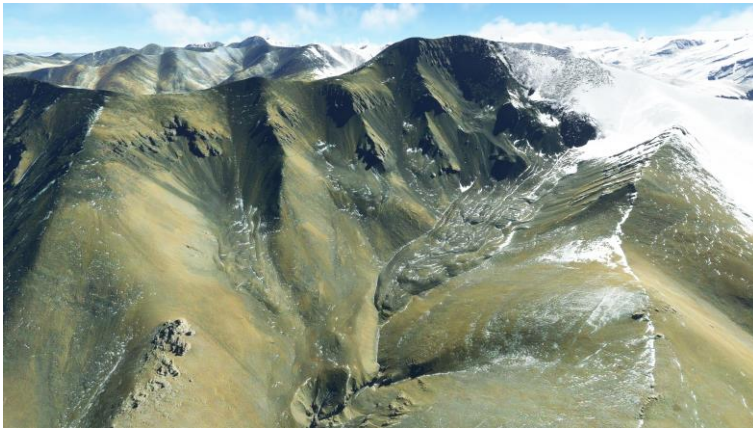
LOMA-Lo Mantang

Distance:	18,7 nm
Dist. from Dept.:	23,3 nm
Dist. to Dest.:	32,0 nm
True Course:	32°
Magnetic Course:	31°

Bu ara noktaya ulaştığınızda, irtifanız 20.000 feet olmalıdır. Bu kadar kısa bir mesafede Cessna Grand Caravan ile bu mümkün olmadığından, daha fazla irtifa kazanmak için düz uçuş, sonra geri dönün ve bu ara noktaya tekrar ulaşın.

Lo Mantang, Nepal'de Mustang bölgesinde küçük bir kasabadır ve bu ara noktanın hemen altında bulunmalıdır. Simülatörde sadece birkaç bireysel ev görülebilir. Mustang Krallığı'nın (veya Lo Krallığı) eski başkenti idi ve deniz seviyesinden 3.840 metre (12.598 fit) yükseklikte, Tibet, Çin sınırına beş saatlik yürüme mesafesinde yer alıyordu. Etrafı surlarla çevrilidir ve yaklaşık yüz yirmi ev, üç manastır ve bir kraliyet sarayı içerir. 2011 nüfus sayımında 569 kişi yaşamaktaydı. Çoğunlukla Tibetçe konuşurlar ve kuzeyde Tibet ve güneyde Nepal ile ticaret yaparlar.

Rengârenk tunikler giymiş, başka bir zamandan kalma ahşap hayvan maskeleri takmış keşişler, trompetlerin ve davulların ritmiyle dönüyorlar. Etraflarında, kraliyet sarayının karşısındaki taş döşeli meydanda, kalabalık saygılı bir sessizlik içinde toplanıyor. Tibet takvimine göre her yıl Mayıs ya da Haziran ayında düzenlenen Tenji ya da Tiji festivali, üç gün boyunca Mustang'ın en önemli dini törenini oluşturur. Bu festival 17. yüzyılda Kral Samduk Rabten tarafından başlatılmıştır ve efsanevi bir hikayede Ma Tam Ru Ta adlı bir şeytanı yenen Buda'nın bir enkarnasyonu olan Dorje Sonam'ın zaferini anmaktadır. Yüzlerce erkek, kadın ve çocuk, keşişlere yiyecek, yakacak odun veya biraz para sunmak için birkaç gün boyunca dağa doğru yol alır. Her köy ayrıca, bu törenin uzaklaştırması amaçlanan şeytanların vücut bulmuş hali olan küçük kil heykelcikleri süslemek için kullanılan birkaç değerli avuç buğday ve arpa gönderir.

SKAG-Source of Kali Gandaki

Distance:	7,3 nm
Dist. from Dept.:	30,6 nm
Dist. to Dest.:	24,7 nm
True Course:	115°
Magnetic Course:	115°

Bir kez 20.000 feet'e ulaştığınızda, Kali Gandaki'nin kaynağından sonra ulaşılacak zirvenin üzerinden uçmak için önünüzdeki rotada ek 2.500 feet'e de ulaşmalısınız.

Dağdan yukarı doğru uçtukça, burada bir dereden başka bir şey olmaması gereken nehri daha az görürsünüz. Dere, dağdan aşağı akan yağmur ve eriyen sularla beslenmektedir. Yüzlerce başka akarsu Kali Gandaki'yi yavaş yavaş şişirerek bir nehir haline getiriyor ve sonunda Narayani Nehri'ne ve diğer nehirlerle karışarak Ganj'a ve Hint Okyanusu'na kadar uzanıyor. Ne yazık ki, daha sonra üzerinden uçtuğunuz dereceye bir isim bulamadım.

Kali Gandaki yüzyıllar boyunca Tibet ve Hindistan arasında, özellikle tuz ve pirinç için önemli bir ticaret yolu olmuştur. Nehir vadisi ülkedeki en popüler trekking destinasyonlarından biridir ve Annapurna Circuit'in batı kısmı çoğunlukla vadiden geçmektedir. Annapurna Koruma Alanı'nda yer almaktadır ve turistlerin giriş için kontrol noktalarında gösterilmesi gereken bir izin belgesi satın alması gerekmektedir. Bunun için, diğer şeylerin yanı sıra, yolların ve asma köprülerin bakımı yapılır ve bakım önlemleri alınır. Bununla birlikte, özellikle muson mevsiminde onarımların sürdürülmemesi söz konusu olabilir.

KHUM-Khumjungar Himal



Distance:	9,7 nm
Dist. from Dept.:	40,3 nm
Dist. to Dest.:	15,0 nm
True Course:	171°
Magnetic Course:	170°

Khumjungar Himal'e doğru ilerleyerek ve üzerinden uçarak irtifa kazanmaya devam edin.

Khumjungar Himal, 6,759 metre (22,175 feet) rakımıyla Damodar Himal masifinin en yüksek zirvesidir. Damodar Buzulu, Khumjungar Himal'in kuzey kanadı boyunca uzanmaktadır. Khumjungar Himal muhtemelen ilk olarak 1982 yılında bir Japon keşif ekibi tarafından tırmanılmıştır. Düz uçmaya devam ederseniz, yaklaşık 8.000 metrede (26.247 fit) bulunan ancak Cessna Grand Caravan'ın yapamayacağı Annapurna II'nin zirvesiyle karşılaşacaksınız.

VNMA-Flugplatz Manang



Distance:	15,0 nm
Dist. from Dept.:	55,3 nm
Dist. to Dest.:	0,0 nm
True Course:	188°
Magnetic Course:	187°
Elevation:	11124 feet
Fuel:	yes

Khumjungar Himal üzerinde uçmak, uygun irtifaya ulaşana kadar uçak için zaten büyük bir işkenceydi. Şimdi Marsyangy vadisine girme ve Manang havaalanına güvenli bir iniş mümkün olacak şekilde yaklaşma zamanı. İyi şanslar ve Manang havaalanına güvenli bir iniş.

Artık bu yolculuğun son havaalanına güvenli bir şekilde indiniz. Tebrikler! Bu geziden keyif aldıysanız, lütfen Marketplace'in ilgili sayfasına birkaç yıldız bırakın. Eğer beğenmediyseniz, lütfen destek ekibine

yazın ve daha iyi hale getirmek için neler yapabileceğimizi bildirin. Ayrıca, Tibet'teki Yarlung Tsangbo Kanyonu'na yapacağınız bir sonraki gezide sizi ağırlamaktan mutluluk duyarım.

Gelecekteki çabalarınız için iyi şanslar. Koschi.