



墨西哥的 Barranca del Cobre。

Barranca del Cobre（译为铜峡）是位于墨西哥奇瓦瓦州的西马德雷山脉的一个山体结构，由以前的强大河流形成，部分位于塔拉乌马拉印第安人定居的地区。该峡谷系统占地约 25,000 平方公里，深达 1,800 米，长 50 公里，是北美洲最大的峡谷之一，是大峡谷的四倍。铜色峡谷的名字来自于铜色的峡谷岩石，*piedra cobriza*，也指系统中包含的一个峡谷。

精心建造的 "Chepe" 铁路，从洛斯莫奇斯（Los Mochis）到奇瓦瓦（Chihuahua），沿着山路蜿蜒而上，穿过整个科布雷山脉（Barranca del Cobre），在那里你可以看到远处的峡谷地区。现在你将沿着这条铁路线从头走到尾，体验一次冒险的飞行和令人惊叹的美丽风景。

享受飞行和探索的乐趣，Koschi。

飞行提示：

有一个可以获得的 GPS 课程。

天气是可以自由选择的。实时天气是预设的。

只有一个加油的选择，即克里尔机场（MMGG）。

如果你喜欢，可以使用 ATC。

内部视图中的 HUD 可以在设置中关闭。

No. of Legs: 5

Total distance: 328 nm

Table of Contents

Legs	3
Leg 1: MMLM - MM79	3
TOPO-Topolobampo	3
SBLA-San Blas	4
HOYA-Hoyanco	4
MM79-El Fuerte	5
Leg 2: MM79 - MX15	6
MIGH-Miguel Hidalgo	6
HUID-Huites Dam	7
REFU-Rio El Fuerte	7
TUBA-Tubares	8
MX15-San Ignacio 2 Airport	8
Leg 3: MX15 - MMGG	9
RURI-Rio Urique	9
URIQ-Urique	9
RSIG-Rio San Ignacio	10
MMGG-Creel Airport	10
Leg 4: MMGG - MMAZ	12
ESTA-Estación Terro	12
PRAG-Presa Abraham Gonzáles	13
MMAZ-General. Roberto Fierro Airport	13
Leg 5: MMAZ - MMCU	14
CAUT-Cauhtémoc	14
ANAH-Anáhuac	15
SISA-Santa Isabel	15
MMCU-Gen Div P A Roberto Fierro Vil	16

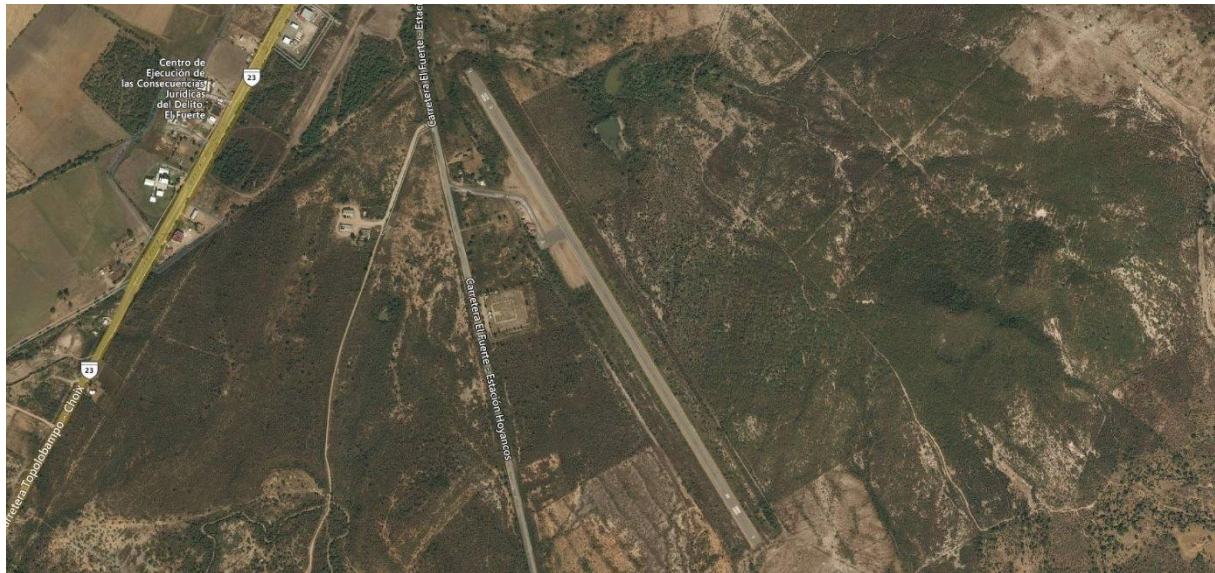
LEGS

LEG 1: MMLM - MM79

Departure: Valle Del Fuerte International (MMLM)

Destination: El Fuerte (MM79)

Distance: 62,0 nm



TOPO-Topolobampo



Distance:	6,3 nm
Dist. from Dept.:	6,3 nm
Dist. to Dest.:	55,8 nm
True Course:	173°
Magnetic Course:	164°

旅程开始于洛斯莫奇斯国际机场。在你获得许可并升空后，你可以看到机场西南方向有几十个养虾场的水箱。如果你向国家的最南端走去，你会来到小港口城市托波洛班波，那里有一个通往南方的码头。这里是 Chepe 铁路线的起点，现在你将沿着它向北走。

这条线路是单轨的，没有电气化，被认为是世界上最壮观的铁路线之一。除了货物列车外，墨西哥唯一的定期客运列车（El Chepe）也在使用它，该列车从锡那罗亚州的 Los Mochis 到奇瓦瓦，然后返回。这条铁路线于 1861 年开始，直到 1961 年才完成。

托波洛班波是美国乌托邦社会主义者在阿尔伯特-金赛-欧文领导下建立的第一个殖民地（1884-1894 年）的所在地。它也是 1914 年世界上第一次海军空战的地点。

另一个小提示：如果你觉得文字太多，飞不起来，如果文字让你感兴趣，就不时地按下暂停键，如果文字让你不感兴趣，就不要读。

SBLA-San Blas



Distance:	34,2 nm
Dist. from Dept.:	40,5 nm
Dist. to Dest.:	21,5 nm
True Course:	29°
Magnetic Course:	21°

尽量沿着铁路线行驶，或者使用自动驾驶仪的 GPS 路线。

这条路线上的第二大城镇是圣布拉斯，位于锡那罗亚州炎热的大草原上。它是一个拥有约 5000 名居民的工业小城。

HOYA-Hoyanco



Distance:	19,4 nm
Dist. from Dept.:	59,9 nm
Dist. to Dest.:	2,2 nm
True Course:	28°
Magnetic Course:	20°

沿着铁路线继续前进，到达霍扬科市。

在这里，为更大的城镇埃尔富特（El Fuerte）建立了一个火车站。遗憾的是，我没能找到铁路线不直接经过或穿过该镇的原因。

MM79-El Fuerte



Distance:	2,2 nm
Dist. from Dept.:	62,0 nm
Dist. to Dest.:	0,0 nm
True Course:	332°
Magnetic Course:	324°

在通往霍扬科的路上，你应该已经发现了埃尔富特机场。这个机场由埃尔富特市政府经营，并没有像目前在模拟器中标注的那样关闭，而是仍然用于通用航空。

祝你在这里安全着陆。

1563 年，巴斯克血统的西班牙人弗朗西斯科-德-伊巴拉（Francisco de Ibarra）在卡拉波亚或西纳罗山谷建立了圣胡安-鲍蒂斯塔-卡拉波亚别墅，距离现在的埃尔富特镇所在地约 30 公里，位于苏阿克河的左岸，但这个地方很短命，因为它被好战的特韦科斯印第安人袭击并放火烧毁。由于这种破坏，有必要建造一个堡垒来为新西班牙定居者提供保护。（从印度人的角度来看，事情当然有些不同）。1610 年，在迭戈-马丁内斯-德-胡尔代德（Diego Martínez de Hurdaide）的指导下开始施工，他将这个新的加固定居点命名为蒙特斯克洛斯侯爵堡。17 世纪中叶，Fuerte de Montesclaros 镇，简称 El Fuerte，从这个堡垒中出现，产生了区和现在的 El Fuerte 市。

今天，该镇主要靠手工业、贸易和手工艺品为生，这些都深受印度 Yoreme 文化传统的影响。

LEG 2: MM79 - MX15

Departure: El Fuerte (MM79)
Destination: San Ignacio 2 Airport (MX15)
Distance: 61,6 nm

**MIGH-Miguel Hidalgo**

Distance: 6,7 nm
Dist. from Dept.: 6,7 nm
Dist. to Dest.: 54,9 nm
True Course: 14°
Magnetic Course: 6°

起点之后，你将暂时不沿着铁路线走，而是沿着向北通向城市西部的里奥-福尔特河走。很快你就会到达米格尔-伊达尔戈水库。

Miguel Gregorio Antonio Ignacio Hidalgo y Costilla y Gallaga Mondarte Villaseñor (1753-1811) 是一名墨西哥牧师、学者，与 Grito de Dolores 一起被认为是导致墨西哥独立战争的叛乱的精神之父。水库和大坝都以他的名字命名。

该大坝的作用是调节水和发电，于 1953 年投入使用。

HUID-Huites Dam

Distance:	23,4 nm
Dist. from Dept.:	30,1 nm
Dist. to Dest.:	31,6 nm
True Course:	29°
Magnetic Course:	21°

现在你可以沿着水库向北走，然后走 **Rio Fuerte**，这是我推荐的，或者你可以按照 **GPS** 路线走。在这两种情况下，你都会到达怀特大坝，它在这里筑起了河坝。

这座大坝是在 1992 年至 1995 年期间建造的，创下了 29 个月的时间记录。14 个小村庄不得不被重新安置，其中一个 **Huites**，大坝就是以它命名的。约有 200 个家庭 1300 人得到了房屋的替换。他们现在住在大坝西南的 **Choix** 周围地区。只有在建筑工地本身，才需要砍伐树木。古老的建筑被保留下来，在水位低的时候重新出现。你还可以看到 350 个不得不放弃的小庄园的遗迹。

该水库的鱼类非常丰富，因此特别受业余钓鱼者的欢迎。

REFU-Rio El Fuerte

Distance:	8,2 nm
Dist. from Dept.:	38,3 nm
Dist. to Dest.:	23,4 nm
True Course:	64°
Magnetic Course:	56°

沿着水库飞行，坚持在东岸，直到你到达埃尔富特河的河口。这个航点是通往科布雷山脉（**Barranca del Cobre**）的门户。

你在路上会再次遇到 **Chepe** 铁路线，该路线向西绕过水库，然后穿过拉普拉塔峡谷，几乎与你的路线平行。你以后会遇到并遵循它。

在你成功完成这一段路线后，欢迎你从埃尔富埃特机场再次出发，沿着铁路线前进。穿过小得多的峡谷的路线简直是巧夺天工。

TUBA-Tubares



Distance:	13,7 nm
Dist. from Dept.:	52,0 nm
Dist. to Dest.:	9,7 nm
True Course:	80°
Magnetic Course:	72°

沿着厄尔尼诺河（Rio El Fuerte）走，直到到达图巴雷斯村。过了村子不远，你就能看到埃尔富特河和乌里克河的汇合处，不久你就会再次接近这个地方。

MX15-San Ignacio 2 Airport



Distance:	9,7 nm
Dist. from Dept.:	61,6 nm
Dist. to Dest.:	0,0 nm
True Course:	130°
Magnetic Course:	122°

沿着 Rio El Fuerte 向东南方向走，直到到达圣伊格纳西奥 2 号机场（更有可能是降落地点）。为了安全起见，你应该在 11 号跑道上进场，因为 29 号跑道被高山接壤，也是倾斜的。在领略了峡谷的魅力后，在此休息。真正的高峰和深谷还未到来。

我没有发现任何关于着陆点的信息。我确信它属于附近的圣伊格纳西奥村。

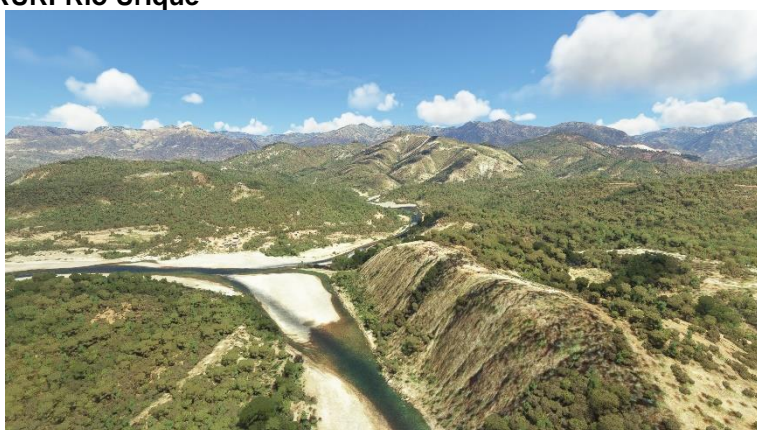
我祝愿你在这里快乐着陆。

LEG 3: MX15 - MMGG

Departure: San Ignacio 2 Airport (MX15)

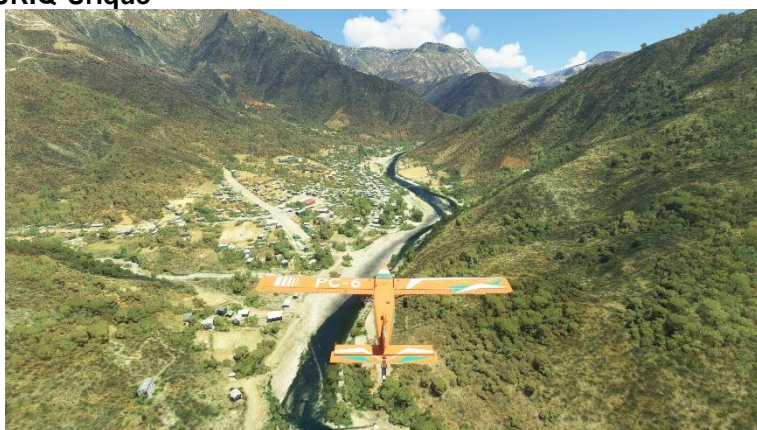
Destination: Creel Airport (MMGG)

Distance: 58,4 nm

**RURI-Rio Urique**

Distance: 7,5 nm
Dist. from Dept.: 7,5 nm
Dist. to Dest.: 50,9 nm
True Course: 315°
Magnetic Course: 307°

飞回埃尔富特河和乌里克河的汇合处。

URIQ-Urique

Distance: 17,1 nm
Dist. from Dept.: 24,6 nm
Dist. to Dest.: 33,8 nm
True Course: 4°
Magnetic Course: 357°

从现在开始，沿着乌里克河向北走，直到到达乌里克市。如果你现在按照 GPS 的路线走，你不会有什麼收获的。切换到手控，尽可能地低飞，以真正享受这个巨大的峡谷。在南部地区几乎没有人居住。只有你、你的飞机和荒野。

该镇成立于 1690 年，是一个采矿镇，因为这里发现了丰富的铜矿。土著塔拉乌马拉人不得不让路。剩下的塔拉乌马拉人被耶稣会士传教。然而，我实在无法想象这些任务是完全和平的。在此期间，矿场被关闭，人们主要靠养牛和手工业为生，这导致了大规模的移民。

RSIG-Rio San Ignacio



Distance:	20,9 nm
Dist. from Dept.:	45,5 nm
Dist. to Dest.:	12,9 nm
True Course:	24°
Magnetic Course:	17°

在接下来的部分，你可能会体验到峡谷中最美丽的部分，它将带领你到乌里克河和圣伊格纳蒂奥河的汇合处。铁路线也靠近这里的峡谷。

MMGG-Creel Airport



Distance:	12,9 nm
Dist. from Dept.:	58,4 nm
Dist. to Dest.:	0,0 nm
True Course:	24°
Magnetic Course:	16°

现在，不要沿着转向东方的乌里克河走，而是沿着圣伊格纳蒂奥河的北部路线走。在这段路线上，有一个相当陡峭的爬坡。所以要对你的海拔高度更加小心。

在这一段的最后四分之一，几乎看不到河水，可以把你带到克里尔机场。它被树木和一条道路所掩盖。如果需要，你仍然有 GPS 为你指路。

祝你在这里愉快和安全地着陆。

有趣的是：在旅程进行时，机场甚至不存在。它要到 2023 年 8 月才会开放，属于克里尔市。欢迎来到塔拉乌马拉山脉。

克里尔是一个前印第安人定居点。1907 年，当切普铁路的一个火车站建在这里时，许多定居者在此定居。车站和铁路线建成后，农业和旅游业蓬勃发展。该地区主要种植玉米、豆类、西红柿和辣椒。今天，这个小城有大约 5000 名居民，而且--毕竟--有一个机场。

LEG 4: MMGG - MMAZ

Departure: Creel Airport (MMGG)
Destination: General. Roberto Fierro Airport (MMAZ)
Distance: 52,8 nm

**ESTA-Estación Terro**

Distance: 33,7 nm
Dist. from Dept.: 33,7 nm
Dist. to Dest.: 19,1 nm
True Course: 20°
Magnetic Course: 12°

你可能想在起飞前检查你的燃料。

切普铁路又与你在一起了。起飞后，试着再次沿着铁路线蜿蜒穿过高原山脉。起飞后几英里，你将穿过塔拉乌马拉山脉的分水岭，地形将慢慢下降。如果你迷失了方向，Estación Terro 社区就是你的下一个 GPS 检查点。

PRAG-Presa Abraham Gonzáles

Distance:	13,9 nm
Dist. from Dept.:	47,5 nm
Dist. to Dest.:	5,2 nm
True Course:	351°
Magnetic Course:	343°

沿着铁路线，你很快就能看到远处的大水库，由普雷萨-亚伯拉罕-冈萨雷斯筑坝。在这一点上离开铁路线，飞过水库。在其北端，维森特-格雷罗（Vicente Guerrero）镇应该很快就会出现视野中，后面还有一个小机场。

维森特-格雷罗镇有一个不寻常的镇名。它的名字是为了纪念墨西哥独立的人民英雄和共和国的第二任总统，他在 1831 年的一次阴谋中被处决。

另外值得关注的是：1916 年 3 月的格雷罗战役或圣杰罗尼莫战役，是潘乔-维拉的叛军与美国在墨西哥远征期间的第一次军事交战。经过长途跋涉，美国第七骑兵团的部队，在墨西哥奇瓦瓦州的格雷罗镇遇到了一支庞大的维利斯特人部队。在被称为 "最后一次真正的骑兵冲锋" 中，美国人袭击了该镇并击溃了守军，给墨西哥人造成了超过 75 人的伤亡，自己只有 5 人受伤。

MMAZ-General. Roberto Fierro Airport

Distance:	5,2 nm
Dist. from Dept.:	52,8 nm
Dist. to Dest.:	0,0 nm
True Course:	8°
Magnetic Course:	1°

根据风向的不同，机场上有 4 条跑道供你使用。有一个快乐的着陆。

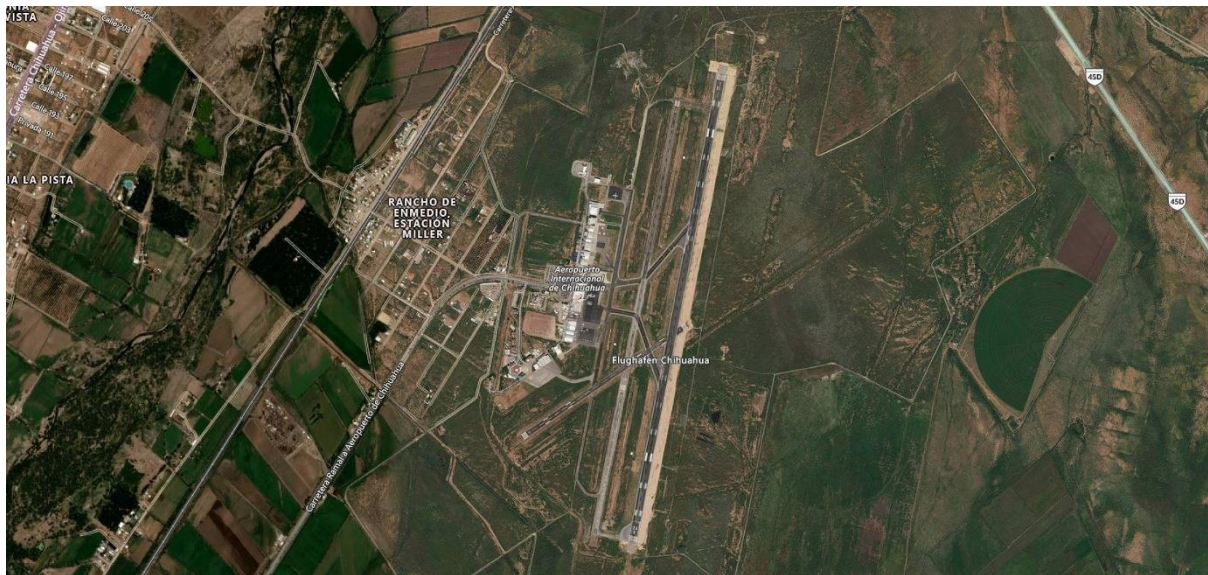
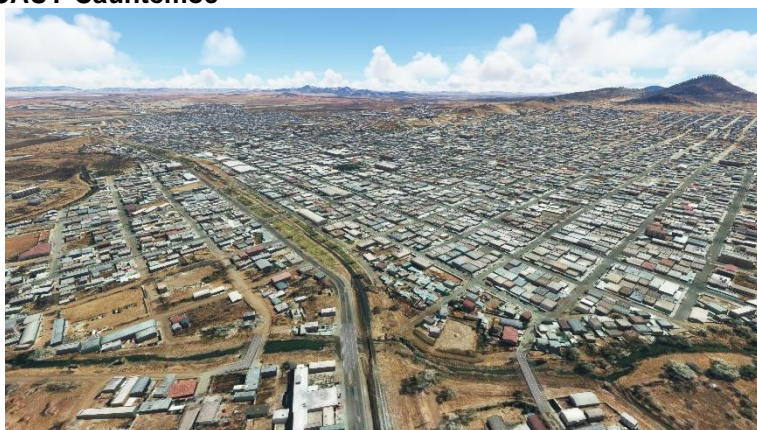
该机场以罗伯托-菲耶罗-比利亚洛沃斯（1897 - 1984）的名字命名。菲耶罗是 20 世纪 20 年代革命期间墨西哥空军的一名飞行员。他与阿道夫-德拉韦尔塔（Adolfo de la Huerta）作战，与亚基（Yaqui）叛军作战，与阿努尔福-R-戈麦斯（Arnulfo R. Gómez）将军的叛乱作战，与天主教徒作战，并对何塞-贡萨洛-埃斯科瓦尔将军领导的军事政变进行了轰炸和机枪扫射任务。这个州的首都机场也是以他的名字命名的。

LEG 5: MMAZ - MMCU

Departure: General. Roberto Fierro Airport (MMAZ)

Destination: Gen Div P A Roberto Fierro Vil (MMCU)

Distance: 92,9 nm

**CAUT-Cauhtémoc**

Distance:	33,1 nm
Dist. from Dept.:	33,1 nm
Dist. to Dest.:	59,8 nm
True Course:	107°
Magnetic Course:	99°

如果你喜欢再次沿着铁路线而不是 GPS 路线，起飞后向东飞行一段距离，沿着卡皮奥河向东南方向飞行，直到它在拉容塔镇与铁路线相遇。

该镇以最后一位阿兹特克统治者夸特莫克（Cuauhtémoc）命名。该镇最初被称为圣安东尼奥-德洛斯-阿雷纳莱斯，只是一个火车站而已。只有在 20 世纪 20 年代初俄罗斯门诺教派定居后，这里才首先发展成为门诺教派定居者的商业中心，后来又发展成为一个城镇。在后来的日子里，许多德国人被吸引到这个小镇。今天，约有 50,000 名讲德语的门诺派教徒居住在夸特莫克市及周边地区。

ANAH-Anáhuac

Distance:	8,3 nm
Dist. from Dept.:	41,4 nm
Dist. to Dest.:	51,5 nm
True Course:	56°
Magnetic Course:	49°

铁路线一直延伸到阿纳华克镇，该镇位于布斯蒂略湖（Laguna Bustillos）。

在今天可以看到这个小镇的地方，在 20 世纪 20 年代还有大型的布斯蒂略庄园（Hacienda de Bustillos）。在立宪主义和阿尔瓦罗-奥布雷贡政府取得胜利后，开始进行大规模的土地分配。布斯提洛斯的土地非常肥沃。除其他事项外，这里还种植水果。这个地方吸引了许多定居者，因此发展出一个城镇。1950 年代的工业化导致了进一步的增长。

湖中鱼类丰富，深受业余钓鱼者的喜爱。在这里捕获的最受欢迎的物种是鲤鱼、鱒鱼鲈鱼和红树林鲷鱼。

SISA-Santa Isabel

Distance:	21,1 nm
Dist. from Dept.:	62,5 nm
Dist. to Dest.:	30,4 nm
True Course:	113°
Magnetic Course:	106°

铁路线出城后向东北方向延伸，然后向东转死直行，蜿蜒回到高地的山中，这是一个迷人的地区。在到达圣伊莎贝尔之前，你必须非常小心，不要失去它的踪迹。

圣伊莎贝尔镇于 1668 年由方济各会建立，名称为圣伊莎贝尔-德-塔拉胡马雷斯，因为这是该地区最大的种族群体。圣伊莎贝尔位于方济各会传教士（位于奇瓦瓦高原和沙漠）和耶稣会士（位于山区）的交界处。由于该地区有利的气候和相对宁静的环境，圣伊莎贝尔是该地区最繁荣的城镇之一，并且在整个殖民时期和墨西哥独立战争期间都能保持其人口数量，因为它主要致力于农业，也是奇瓦瓦市和当时蓬勃发展的 Cusihiuriachi 矿区之间的一个必经的转运点。

1937 年，一位名叫佩德罗-德-赫苏斯-马尔多纳多（Pedro de Jesús Maldonado）的牧师在这里被殴打致死，他非常致力于满足贫困人口的需求。2000 年，他被加冕为烈士。

MMCU-Gen Div P A Roberto Fierro Vil



Distance:	30,4 nm
Dist. from Dept.:	92,9 nm
Dist. to Dest.:	0,0 nm
True Course:	45°
Magnetic Course:	37°

在最后一程路再走几英里，你就可以在同名州的首府登陆。

该国际机场用于民用和军用目的。有航班飞往墨西哥城、墨西哥其他各大城市，也有航班飞往美国。

奇瓦瓦在纳瓦特尔语中意为“干燥和沙地”。1533年，征服者阿尔瓦-努涅斯-卡贝萨-德瓦卡是第一个踏足该地区的欧洲人，1562年，弗朗西斯科-德-伊巴拉在那里进行了一次探险--他称之为新比斯卡亚。该镇成立于1709年，名为Real de San Francisco de Cuellar，由于该地区的银矿和后来的铜矿藏而变得繁荣。在墨西哥长期总统波菲里奥-迪亚斯执政期间，它经历了巨大的繁荣，并发展成为一个重要的商业和金融中心。在墨西哥革命期间，奇瓦瓦作为革命中心和潘乔-维拉的北方分部的行动基地发挥了重要作用。因此，墨西哥联邦军队和比利亚的革命军队之间为争夺该城市的所有权而多次发生激烈的战斗，例如在1913年和1916年。

汽车工业以及电气和医疗工程的供应商公司已经在奇瓦瓦定居。旅游业几乎没有发挥任何作用，尽管该城市是通过铜峡谷到沿海城市洛斯莫奇斯的Chepe的起点。现在有近一百万人居住在这个城市。

你已经成功了，并安全抵达了你的目的地。祝贺你！

祝你在今后的工作中好运。Koschi。