



Meksika'daki Barranca del Cobre

Barranca del Cobre (Bakır Geçidi olarak tercüme edilir), Meksika'nın Chihuahua eyaletinde bulunan, eskiden güçlü nehir akışıyla oluşan ve kısmen Tarahumara Kızılderililerinin yerleştiği bir bölgede yer alan Sierra Madre Occidental'in bir dağ oluşumudur. Yaklaşık 25.000 kilometrekarelik bir alanı kaplayan, 1.800 metre derinliğe ve 50 kilometre uzunluğa sahip kanyon sistemi, Kuzey Amerika'nın en büyüklerinden biri ve Büyük Kanyon'un dört katı büyüklüğünde. Bakır Kanyonu adı, bakır renkli kanyon kayası piedra cobriza'dan türetilmiştir ve aynı zamanda sistemde yer alan bir kanyona atıfta bulunmaktadır.

Los Mochis'ten Chihuahua'ya uzanan özenle inşa edilmiş demiryolu "Chepe", Barranca del Cobre'nin tamamında dağlardan yukarı doğru ilerleyerek kanyon bölgesinin içlerini görebileceğiniz yerlere kadar uzanıyor. Şimdi bu demiryolu hattını başından sonuna kadar takip edecek ve macera dolu bir uçuş ve nefes kesici güzellikte manzaralar yaşayacaksınız.

Uçmanın ve keşfetmenin tadını çıkar, Koschi.

Uçuş ipuçları:

Alınabilecek bir GPS kursu vardır.

Hava durumu serbestçe seçilebilir. Canlı hava durumu önceden ayarlanmıştır.

Yakıt ikmali için tek bir seçenek vardır: Creel Havaalanı (MMGG).

İsterseniz ATC kullanın.

İç görünümdeki HUD ayarlardan kapatılabilir.

No. of Legs: 5

Total distance: 328 nm

Table of Contents

Legs	3
Leg 1: MMLM - MM79	3
TOPO-Topolobampo	3
SBLA-San Blas	4
HOYA-Hoyanco	4
MM79-El Fuerte	4
Leg 2: MM79 - MX15	6
MIGH-Miguel Hidalgo	6
HUID-Huites Dam	7
REFU-Rio El Fuerte	7
TUBA-Tubares	8
MX15-San Ignacio 2 Airport	8
Leg 3: MX15 - MMGG	9
RURI-Rio Urique	9
URIQ-Urique	9
RSIG-Rio San Ignacio	10
MMGG-Creel Airport	10
Leg 4: MMGG - MMAZ	12
ESTA-Estación Terro	12
PRAG-Presa Abraham Gonzáles	13
MMAZ-General. Roberto Fierro Airport	13
Leg 5: MMAZ - MMCU	14
CAUT-Cauhtémoc	14
ANAH-Anáhuac	15
SISA-Santa Isabel	15
MMCU-Gen Div P A Roberto Fierro Vil	16

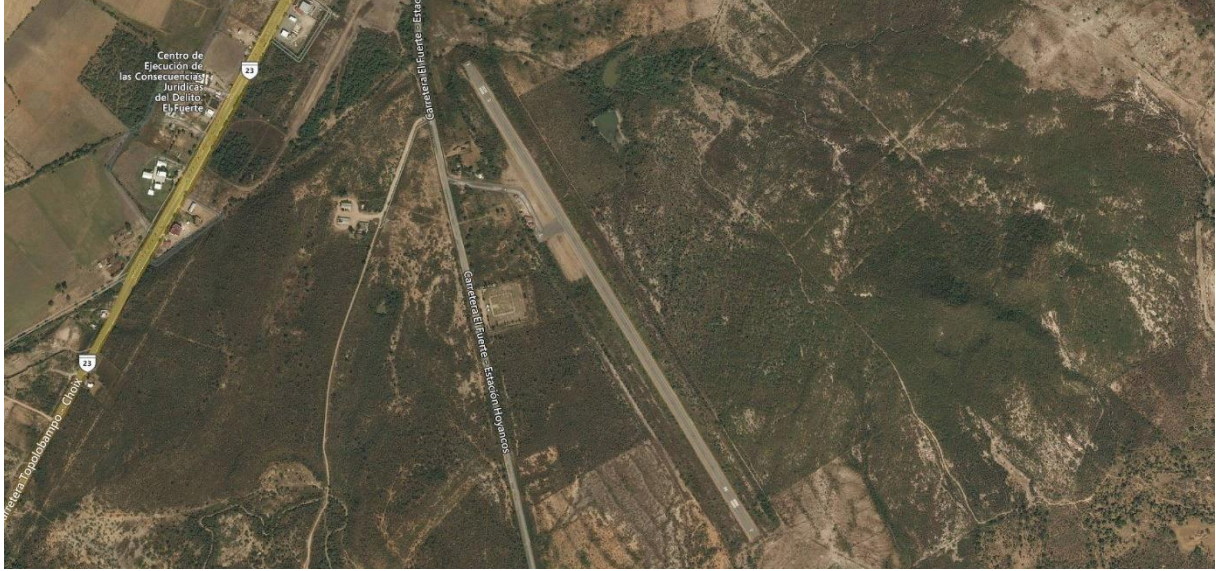
LEGS

LEG 1: MMLM - MM79

Departure: Valle Del Fuerte International (MMLM)

Destination: El Fuerte (MM79)

Distance: 62,0 nm



TOPO-Topolobampo



Distance:	6,3 nm
Dist. from Dept.:	6,3 nm
Dist. to Dest.:	55,8 nm
True Course:	173°
Magnetic Course:	164°

Yolculuk Los Mochis Uluslararası Havalimanı'nda başlıyor. İzin alıp havalandıktan sonra, havaalanının güneybatısında düzinelerce karides çiftliği tankı görebilirsiniz. Ülkenin en güney ucuna doğru ilerlerseniz, güneyde bir terminalin bulunduğu küçük liman kasabası Topolobampo'ya geleceksiniz. Bu, şimdi kuzeye doğru takip edeceğiniz Chepe demiryolu hattının başlangıcıdır.

Hat tek hatlıdır, elektrikli değildir ve dünyanın en görkemli demiryolu hatlarından biri olarak kabul edilmektedir. Yük trenlerinin yanı sıra, Sinaloa eyaletindeki Los Mochis'ten Chihuahua'ya gidip gelen Meksika'nın tek düzenli yolcu treni (El Chepe) tarafından da kullanılmaktadır. Demiryolu hattı 1861 yılında başlatılmış ve 1961 yılına kadar tamamlanmamıştır.

Topolobampo, Albert Kimsey Owen liderliğindeki ABD'li ütöpik sosyalistler (1884-1894) tarafından kurulan ilk koloninin yeri idi. Burası aynı zamanda 1914 yılında dünyanın ilk deniz hava savaşının yapıldığı yerdir.

Bir başka küçük ipucu: Eğer uçmak için çok fazla metin bulursanız, metin ilginizi çekiyorsa zaman zaman duraklatma düğmesine basın veya metin ilginizi çekmiyorsa okumayın.

SBLA-San Blas

Distance:	34,2 nm
Dist. from Dept.:	40,5 nm
Dist. to Dest.:	21,5 nm
True Course:	29°
Magnetic Course:	21°

Demiryolu hattını takip etmeye çalışın veya otopilotun GPS rotasını kullanın.

Güzergah üzerindeki bir sonraki en büyük kasaba, Sinaloa'nın sıcak bozkırındaki San Blas'tır. Yaklaşık 5.000 nüfuslu küçük bir sanayi kasabasıdır.

HOYA-Hoyanco

Distance:	19,4 nm
Dist. from Dept.:	59,9 nm
Dist. to Dest.:	2,2 nm
True Course:	28°
Magnetic Course:	20°

Demiryolu hattı boyunca Hoyanco belediyesine doğru devam edin.

Burada, daha büyük bir kasaba olan El Fuerte için bir demiryolu istasyonu kurulmuştur. Ne yazık ki, demiryolu hattının neden doğrudan kasabanın yanından ya da içinden geçmediğini öğrenemedim.

MM79-El Fuerte

Distance:	2,2 nm
Dist. from Dept.:	62,0 nm
Dist. to Dest.:	0,0 nm
True Course:	332°
Magnetic Course:	324°

Hoyanco'ya yaklařırken El Fuerte havaalanını oktan keřfetmiř olmalısınız. Bu havaalanı El Fuerte belediyesi tarafından iřletilmektedir ve řu anda simlatrde iřaretlendięi gibi kapalı deęildir, ancak hala genel havacılık iin kullanılmaktadır.

Buraya gvenli bir iniř yapın.

1563 yılında Bask kkenli bir İspanyol olan Francisco de Ibarra, Carapoa ya da Cinaro Vadisi'nde, bugnk El Fuerte kasabasının bulunduęu yerden yaklařık 30 kilometre uzaklıkta, Zuaque Nehri'nin sol kıyısında Villa de San Juan Bautista de Carapoa'yı kurdu, ancak savařçı Tehuecos Kızılderilileri tarafından saldırıya uğrayıp ateře verildięi iin bu yer kısa mrl oldu. Byle bir yıkım, Yeni İspanya yerleřimcilerine koruma saęlamak iin bir kale inřa edilmesini gerektirdi. (Kızılderililerin bakıř aısından, iřler kesinlikle biraz farklıdır). alıřmalar 1610 yılında, yeni mstahkem yerleřime Montesclaros Markisi Kalesi adını veren Diego Martnez de Hurdaide ynetiminde bařladı. 17. yzyılın ortalarında, El Fuerte olarak kısaltılan Fuerte de Montesclaros kasabası bu kaleden ortaya ıkmıř ve řimdi El Fuerte ilesini ve belediyesini doęurmuřtur.

Gnmzde kasaba, aęırlıklı olarak Hint Yreme kltr geleneęinden gl bir řekilde etkilenen zanaat, ticaret ve el sanatlarından geimini saęlamaktadır.

LEG 2: MM79 - MX15

Departure: El Fuerte (MM79)
Destination: San Ignacio 2 Airport (MX15)
Distance: 61,6 nm

**MIGH-Miguel Hidalgo**

Distance: 6,7 nm
Dist. from Dept.: 6,7 nm
Dist. to Dest.: 54,9 nm
True Course: 14°
Magnetic Course: 6°

Başlangıçtan sonra geçici olarak demiryolu hattını değil, şehrin batısından kuzeye doğru giden Rio Fuerte'yi takip edeceksiniz. Yakında Miguel Hidalgo rezervuarına ulaşacaksınız.

Miguel Gregorio Antonio Ignacio Hidalgo y Costilla y Gallaga Mondarte Villaseñor (1753-1811) Meksikalı bir rahip, bilim adamı ve Grito de Dolores ile birlikte Meksika Bağımsızlık Savaşı'na yol açan ayaklanmanın manevi babası olarak kabul edilir. Rezervuara ve baraja onun adı verilmiştir.

Suyu düzenlemeye ve elektrik üretmeye yarayan baraj 1953 yılında faaliyete geçmiştir.

HUID-Huites Dam

Distance:	23,4 nm
Dist. from Dept.:	30,1 nm
Dist. to Dest.:	31,6 nm
True Course:	29°
Magnetic Course:	21°

Şimdi ya kuzeydeki rezervuarı ve ardından Rio Fuerte'yi takip edebilirsiniz, ki bunu tavsiye ederim ya da GPS rotasını takip edebilirsiniz. Her iki durumda da burada nehri barajlayan Huites Barajı'na varacaksınız.

Bu baraj 1992-1995 yılları arasında 29 ay gibi rekor bir sürede inşa edilmiştir. 14 küçük köyün yeniden iskân edilmesi gerekmiştir; bunlardan biri de baraja adını veren Huites'tir. 1.300 kişiden oluşan yaklaşık 200 aile evlerinin yerine yenilerini aldı. Şimdi barajın güneybatısında, Choix civarındaki bölgede yaşıyorlar. Sadece inşaat sahasındaki ağaçların kesilmesi gerekmiştir. Eski binalar ayakta bırakılmıştır ve su seviyesi düşük olduğunda yeniden ortaya çıkmaktadır. Ayrıca terk edilmek zorunda kalan 350 küçük haciendanın kalıntılarını da hala görebilirsiniz.

Rezervuar balık açısından çok zengindir ve bu nedenle özellikle amatör olta balıkçıları arasında popülerdir.

REFU-Rio El Fuerte

Distance:	8,2 nm
Dist. from Dept.:	38,3 nm
Dist. to Dest.:	23,4 nm
True Course:	64°
Magnetic Course:	56°

Rezervuar boyunca uçun ve Rio El Fuerte'nin ağzına ulaşana kadar doğu kıyısına sadık kalın. Bu ara nokta Barranca del Cobre'ye açılan kapıdır.

Yolda tekrar karşılaşacağınız Chepe demiryolu hattı, rotayı rezervuarın etrafından batıya götürür ve ardından rotanıza neredeyse paralel olarak La Plata Kanyonu'ndan geçer. Daha sonra tekrar karşılaşacak ve takip edeceksiniz.

Rotanın bu bölümünü başarıyla tamamladıktan sonra, El Fuerte havaalanından tekrar başlayabilir ve demiryolu hattını takip edebilirsiniz. Çok daha küçük olan kanyondan geçen rota tek kelimeyle dahiyane.

TUBA-Tubares

Distance:	13,7 nm
Dist. from Dept.:	52,0 nm
Dist. to Dest.:	9,7 nm
True Course:	80°
Magnetic Course:	72°

Tubares köyüne ulaşana kadar Rio El Fuerte'yi takip edin. Köyün kısa bir mesafe ötesinde Rio El Fuerte ve Rio Urique'nin birleştiği yeri görebilirsiniz, kısa bir süre sonra tekrar yaklaşacaksınız.

MX15-San Ignacio 2 Airport

Distance:	9,7 nm
Dist. from Dept.:	61,6 nm
Dist. to Dest.:	0,0 nm
True Course:	130°
Magnetic Course:	122°

Rio El Fuerte'yi San Ignacio 2 havaalanına (daha çok iniş alanı) ulaşana kadar güney-doğu yönünde takip edin. Güvenli tarafta olmak için, 11 pistine yaklaşmalısınız, çünkü 29 yüksek dağlarla çevrilidir ve aynı zamanda eğimlidir. Kanyonun tadını çıkardıktan sonra burada dinlenin. Gerçekten yüksek zirveler ve derin kanyonlar henüz gelmedi.

İniş alanı hakkında herhangi bir bilgi bulamadım. Yakındaki San Ignacio köyüne ait olduğuna eminim. Buraya mutlu bir iniş yapmanızı dilerim.

LEG 3: MX15 - MMGG

Departure: San Ignacio 2 Airport (MX15)

Destination: Creel Airport (MMGG)

Distance: 58,4 nm

**RURI-Rio Urique**

Distance: 7,5 nm
Dist. from Dept.: 7,5 nm
Dist. to Dest.: 50,9 nm
True Course: 315°
Magnetic Course: 307°

Rio El Fuerte ve Rio Urique'nin birleştiği yere geri uçun.

URIQ-Urique

Distance: 17,1 nm
Dist. from Dept.: 24,6 nm
Dist. to Dest.: 33,8 nm
True Course: 4°
Magnetic Course: 357°

Şu andan itibaren, Urique belediyesine ulaşana kadar Rio Urique'yi kuzey yönünde takip edin. Şimdi GPS rotasını takip ederseniz pek bir şey elde edemezsiniz. El kumandasına geçin ve bu devasa

kanyonun gerçekten tadını çıkarmak için olabildiğince alçaktan uçun. Güney kesiminde neredeyse hiç yerleşim yoktur. Sadece siz, uçağınız ve vahşi doğa.

Kasaba 1690 yılında bir maden kasabası olarak kurulmuştur çünkü burada zengin bakır yatakları keşfedilmiştir. Yerli Tarahumara nüfusu yol açmak zorunda kaldı. Kalan Tarahumara Cizvitler tarafından misyonerleştirildi. Bununla birlikte, bu görevlerin tamamen barışçıl olduğunu düşünemiyorum. Bu arada madenler kapatılmış ve nüfus geçimini büyük ölçüde hayvancılık ve el sanatlarından sağlamaya başlamış, bu da büyük ölçekli göçe yol açmıştır.

RSIG-Rio San Ignatio



Distance:	20,9 nm
Dist. from Dept.:	45,5 nm
Dist. to Dest.:	12,9 nm
True Course:	24°
Magnetic Course:	17°

Bir sonraki bölümde muhtemelen kanyonun en güzel kısmını deneyimleyeceksiniz, bu da sizi Rio Urique ve Rio San Ignatio'nun birleştiği yere götürecektir. Demiryolu hattı da buradaki kanyonun yakınından geçmektedir.

MMGG-Creel Airport



Distance:	12,9 nm
Dist. from Dept.:	58,4 nm
Dist. to Dest.:	0,0 nm
True Course:	24°
Magnetic Course:	16°

Şimdi, doğuya dönen Rio Urique'yi takip etmek yerine, Rio San Ignatio'nun kuzey rotasını takip edin. Rotanın bu bölümünde oldukça dik bir tırmanış vardır. Bu yüzden yüksekliğiniz konusunda biraz daha dikkatli olun.

Bu bölümün son çeyreğinde, sizi Creel Havaalanı'na götürebilecek olan nehir zar zor görülebilmektedir. Ağaçlar ve bir yol tarafından gizlenmiştir. Gerekirse, size yolu gösterecek GPS'iniz hala var.

Buraya mutlu ve güvenli bir iniş yapın.

İlginç: Yolculuğun yapıldığı tarihte havaalanı mevcut bile değil. Ağustos 2023'e kadar açılması beklenmemektedir ve Creel belediyesine aittir. Sierra Tarahumara'ya hoş geldiniz.

Creel eski bir Kızılderili yerleşim yeridir. Burada 1907 yılında Chepe Demiryolu'nun bir tren istasyonu inşa edildiğinde, birçok yerleşimci buraya yerleşmiştir. İstasyon ve demiryolu hattı tamamlandıktan

sonra tarım ve turizm gelişti. Bölgede ağırlıklı olarak mısır, fasulye, domates ve biber yetiştirilmektedir. Bugün bu küçük kasabada yaklaşık 5.000 kişi yaşamakta ve bir de havaalanı bulunmaktadır.

LEG 4: MMGG - MMAZ

Departure: Creel Airport (MMGG)
Destination: General. Roberto Fierro Airport (MMAZ)
Distance: 52,8 nm

**ESTA-Estación Terro**

Distance: 33,7 nm
Dist. from Dept.: 33,7 nm
Dist. to Dest.: 19,1 nm
True Course: 20°
Magnetic Course: 12°

Kalkıştan önce yakıtınızı kontrol etmek isteyebilirsiniz.

Chepe demiryolu yine sizinle. Kalkıştan sonra, yayla dağları boyunca kıvrılan demiryolu hattını tekrar takip etmeye çalışın. Kalkıştan birkaç mil sonra Sierra Tarahumara'nın su havzasını geçeceksiniz ve arazi yavaşça alçalacak. İzinizi kaybederseniz, Estación Terro topluluğu bir sonraki GPS kontrol noktanızdır.

PRAG-Presa Abraham Gonzáles

Distance:	13,9 nm
Dist. from Dept.:	47,5 nm
Dist. to Dest.:	5,2 nm
True Course:	351°
Magnetic Course:	343°

Demiryolu hattını takip ettiğinizde, yakında Presa Abraham Gonzáles tarafından barajlanan büyük bir rezervuar görebilirsiniz. Bu noktada demiryolu hattını terk edin ve rezervuarın üzerinden uçun. Kuzey ucunda, arkasında küçük bir havaalanı bulunan Vicente Guerrero kasabası yakında görünecektir.

Vicente Guerrero kasabası, bir kasaba için alışılmadık bir isme sahiptir. Adını, 1831 yılında bir komplo sonucu idam edilen Meksika bağımsızlığının halk kahramanı ve cumhuriyetin ikinci başkanından almıştır.

Guerrero Muharebesi ya da San Geronimo Muharebesi, Mart 1916'da, Meksika Seferi sırasında Pancho Villa'nın isyancıları ile Amerika Birleşik Devletleri arasındaki ilk askeri çatışmaydı. Uzun bir yolculuktan sonra, Amerikan 7. Süvari Alayına bağlı birlikler, Meksika'nın Chihuahua eyaletindeki Guerrero kasabasında büyük bir Villista kuvvetiyle karşılaştı. "Son gerçek süvari hücumu" olarak adlandırılan bu olayda Amerikalılar kasabaya saldırdı ve savunmacıları bozguna uğratarak Meksikalılara yetmiş beşten fazla kayıp verdirdi, kendileri ise sadece beş yaralı verdi.

MMAZ-General. Roberto Fierro Airport

Distance:	5,2 nm
Dist. from Dept.:	52,8 nm
Dist. to Dest.:	0,0 nm
True Course:	8°
Magnetic Course:	1°

Rüzgâr yönüne bağlı olarak, havaalanında kullanımınıza sunulan 4 pist bulunmaktadır. Mutlu inişler.

Havaalanına Roberto Fierro Villalobos'un (1897 - 1984) adı verilmiştir. Fierro, 1920'lerdeki devrim sırasında Meksika Hava Kuvvetleri'nde pilottu. Adolfo de la Huerta'ya karşı, Yaqui isyancılarına karşı, General Arnulfo R. Gómez'in isyanına karşı, Cristeros'a karşı savaştı ve General José Gonzalo Escobar liderliğindeki askeri darbeye karşı bombalama ve makineli tüfek görevleri gerçekleştirdi. Bu ve aynı zamanda bu eyaletin başkentindeki havaalanına onun adı verilmiştir.

LEG 5: MMAZ - MMCU

Departure: General. Roberto Fierro Airport (MMAZ)

Destination: Gen Div P A Roberto Fierro Vil (MMCU)

Distance: 92,9 nm

**CAUT-Cauhtémoc**

Distance:	33,1 nm
Dist. from Dept.:	33,1 nm
Dist. to Dest.:	59,8 nm
True Course:	107°
Magnetic Course:	99°

GPS rotası yerine yine demiryolu hattını takip etmeyi tercih ederseniz, kalkıştan sonra kısa bir mesafe doğuya uçun ve Carpio Nehri'ni La Junta kasabasında demiryolu hattıyla buluşana kadar güneydoğu yönünde takip edin.

Kasaba adını son Aztek hükümdarı Cuauhtémoc'tan almıştır. Kasaba başlangıçta San Antonio de los Arenales olarak adlandırılıyordu ve bir tren istasyonundan biraz daha fazlasıydı. Ancak 1920'lerin başında Rus Mennonitlerin yerleşmesinden sonra burası önce Mennonit yerleşimciler için bir iş merkezi, daha sonra da bir kasaba haline geldi. Daha sonraki yıllarda kasabaya çok sayıda Alman gelmiştir. Bugün şehirde ve Cuauhtémoc çevresinde yaklaşık 50.000 Almanca konuşan Mennonit yaşamaktadır.

ANAH-Anáhuac

Distance:	8,3 nm
Dist. from Dept.:	41,4 nm
Dist. to Dest.:	51,5 nm
True Course:	56°
Magnetic Course:	49°

Demiryolu hattı Laguna Bustillos üzerinde yer alan Anáhuac kasabasına kadar devam etmektedir.

Kasabanın bugün görülebildiği yerde, 1920'lerde hala büyük Hacienda de Bustillos vardı. Anayasacılığın ve Álvaro Obregón hükümetinin zaferinden sonra büyük bir toprak dağıtımı başladı. Laguna Bustillos'taki arazi çok verimlidir. Diğer şeylerin yanı sıra burada meyve yetiştirilmektedir. Burası birçok yerleşimcinin ilgisini çekmiş ve böylece bir kasaba oluşmuştur. 1950'lerdeki sanayileşme, büyümenin daha da hızlanmasına yol açmıştır.

Göl balık açısından zengindir ve amatör olta balıkçıları tarafından çok beğenilmektedir. Burada yakalanan en popüler türler sazan, alabalık levreği ve mangrov balığıdır.

SISA-Santa Isabel

Distance:	21,1 nm
Dist. from Dept.:	62,5 nm
Dist. to Dest.:	30,4 nm
True Course:	113°
Magnetic Course:	106°

Demiryolu hattı şehirden kuzeydoğuya doğru uzanmakta, ardından ölü doğuya dönmekte ve büyüleyici bir bölge olan yaylaların dağlarından geri dönmektedir. Santa Isabel'e ulaşana kadar görüş alanınızı kaybetmemek için çok dikkatli olmalısınız.

Santa Isabel kasabası 1668 yılında Fransiskanlar tarafından Santa Isabel de Tarahumares adıyla kurulmuştur, çünkü bu kasaba bölgedeki en büyük etnik gruptur. Santa Isabel, Fransiskan misyonları (Chihuahua platosu ve çölünde bulunan) ile Cizvitler (Sierra'da bulunan) arasındaki sınırda yer alıyordu. Bölgenin elverişli iklimi ve bulunduğu alanın görece sakinliği sayesinde Santa Isabel bölgedeki en müreffeh kasabalardan biriydi ve koloni dönemi ve Meksika Bağımsızlık Savaşı boyunca nüfusunu korumayı başardı, çünkü esas olarak tarıma adanmıştı ve aynı zamanda Chihuahua şehri ile o dönemde gelişen Cusiuhiriachi madenleri arasında zorunlu bir geçiş noktasıydı.

Pedro de Jesús Maldonado adında, kendini yoksul halkın ihtiyaçlarına adanmış bir rahip 1937 yılında burada dövülerek öldürülmüştür. 2000 yılında şehit olarak kanonlaştırılmıştır.

MMCU-Gen Div P A Roberto Fierro Vil



Distance:	30,4 nm
Dist. from Dept.:	92,9 nm
Dist. to Dest.:	0,0 nm
True Course:	45°
Magnetic Course:	37°

Son düzlükte birkaç mil daha gittikten sonra aynı adı taşıyan eyaletin başkentine varabilirsiniz.

Uluslararası havalimanı hem sivil hem de askeri amaçlarla kullanılmaktadır. Uçuşlar Mexico City'ye, Meksika'nın çeşitli diğer büyük şehirlerine ve ayrıca ABD'ye gitmektedir.

Chihuahua, Nahuatl dilinde "kuru ve kumlu yer" anlamına gelmektedir. 1533 yılında fetihçi Álvaro Núñez Cabeza de Vaca bölgeye ayak basan ilk Avrupalı olmuş ve 1562 yılında Francisco de Ibarra buraya bir keşif gezisi düzenlemiş ve buraya Nueva Vizcaya adını vermiştir. 1709 yılında Real de San Francisco de Cuellar adıyla kurulan kasaba, bölgedeki gümüş ve daha sonra bakır cevheri yatakları sayesinde zenginleşmiştir. Meksika'nın uzun dönemli başkanı Porfirio Díaz döneminde muazzam bir patlama yaşamış ve önemli bir ticaret ve finans merkezi haline gelmiştir. Meksika Devrimi sırasında Chihuahua, Pancho Villa'nın División del Norte'si için devrimci bir merkez ve operasyon üssü olarak önemli bir rol oynamıştır. Bu doğrultuda, Meksika federal birlikleri ile Villa'nın devrimci ordusu arasında, örneğin 1913 ve 1916'da, kenti ele geçirmek için defalarca şiddetli çatışmalar yaşandı.

Otomotiv endüstrisinin yanı sıra elektrik ve tıp mühendisliğine yönelik tedarikçi şirketler de Chihuahua'ya yerleşmiştir. Şehir, Bakır Kanyonu'ndan geçerek Los Mochis kıyı şehrine giden Chepe'nin başlangıç noktası olmasına rağmen turizm neredeyse hiç rol oynamıyor. Şehirde şu anda yaklaşık bir milyon kişi yaşamaktadır.

Başardınız ve varış noktanıza güvenli bir şekilde ulaştınız. Tebrikler!

Gelecekteki çabalarınız için iyi şanslar. Koschi.