



멕시코의 바랑카 델 코브레

바랑카 델 코브레(구리 협곡으로 번역됨)는 멕시코 치와와 주에 위치한 시에라 마드레 옥시덴탈의 산악 지형으로, 과거에 강물이 강하게 흐르면서 형성되었으며 일부는 타라후마라 인디언들이 정착한 지역에 위치해 있습니다. 약 25,000 평방킬로미터, 최대 수심 1,800 미터, 길이 50 킬로미터에 달하는 이 협곡 시스템은 북미에서 가장 큰 협곡 중 하나이며 그랜드캐년의 4 배 크기입니다. 코퍼 캐년이라는 이름은 구리색 협곡 암석인 피에드라 코브리자에서 유래했으며, 시스템에 포함된 협곡을 의미하기도 합니다.

로스 모치스에서 치와와까지 이어지는 정교하게 건설된 철도 "체페"는 바랑카 델 코브레 전체를 관통하여 협곡 지역이 멀리 보이는 곳까지 산을 따라 구불구불하게 이어집니다. 이제 이 철도 노선을 처음부터 끝까지 따라가면서 모험적인 비행과 숨막히게 아름다운 풍경을 경험하게 될 것입니다.

비행과 탐험을 즐기세요, Koschi.

비행 팁:

GPS 코스를 이용할 수 있습니다.

날씨는 자유롭게 선택할 수 있습니다. 실시간 날씨가 미리 설정되어 있습니다.

급유 옵션은 크릴 공항(MMGG) 한 곳뿐입니다.

원하는 경우 ATC 를 사용하세요.

내부 보기의 HUD 는 설정에서 끌 수 있습니다.

No. of Legs: 5

Total distance: 328 nm

Table of Contents

Legs	3
Leg 1: MMLM - MM79	3
TOPO-Topolobampo	3
SBLA-San Blas	4
HOYA-Hoyanco	4
MM79-El Fuerte	5
Leg 2: MM79 - MX15	6
MIGH-Miguel Hidalgo	6
HUID-Huites Dam	7
REFU-Rio El Fuerte	7
TUBA-Tubares	8
MX15-San Ignacio 2 Airport	8
Leg 3: MX15 - MMGG	9
RURI-Rio Urique	9
URIQ-Urique	9
RSIG-Rio San Ignacio	10
MMGG-Creel Airport	10
Leg 4: MMGG - MMAZ	12
ESTA-Estación Terro	12
PRAG-Presa Abraham González	13
MMAZ-General. Roberto Fierro Airport	13
Leg 5: MMAZ - MMCU	15
CAUT-Cauhtémoc	15
ANAH-Anáhuac	16
SISA-Santa Isabel	16
MMCU-Gen Div P A Roberto Fierro Vil	17

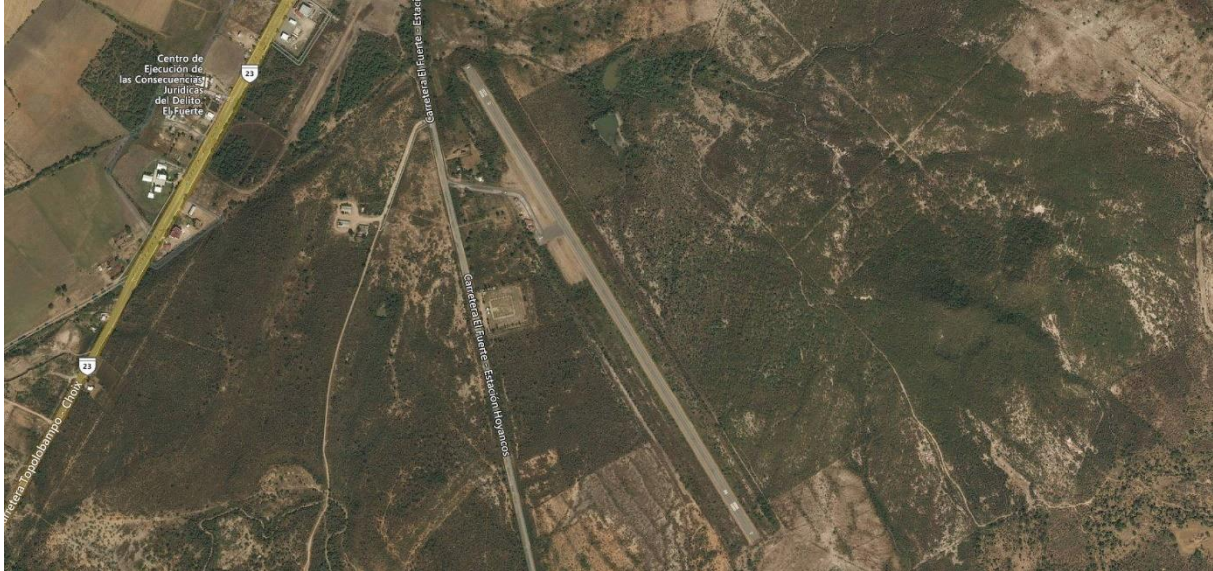
LEGS

LEG 1: MMLM - MM79

Departure: Valle Del Fuerte International (MMLM)

Destination: El Fuerte (MM79)

Distance: 62,0 nm



TOPO-Topolobampo



Distance:	6,3 nm
Dist. from Dept.:	6,3 nm
Dist. to Dest.:	55,8 nm
True Course:	173°
Magnetic Course:	164°

여행은 로스 모치스 국제공항에서 시작됩니다. 허가를 받고 비행기를 타면 공항 남서쪽에 수십 개의 새우 양식장 수조가 보입니다. 최남단으로 향하면 남쪽에 터미널이 있는 작은 항구 도시 토폴로밤포에 도착하게 됩니다. 이곳이 체페 철도 노선의 시작점이며, 이제 북쪽으로 따라가게 됩니다.

이 노선은 전기가 통하지 않는 단선이며 세계에서 가장 멋진 철도 노선 중 하나로 꼽힙니다. 화물 열차 외에도 시날로아 주의 로스 모치스에서 치와와까지 왕복 운행하는 멕시코 유일의 정기 여객 열차(엘 체페)가 이용합니다. 철도는 1861 년에 시작되어 1961 년에야 완공되었습니다.

토폴로밤포는 앨버트 김시 오웬이 이끄는 미국의 유토피아적 사회주의자(1884~1894)들이 설립한 최초의 식민지였습니다. 1914 년 세계 최초의 해군 공중전이 벌어진 곳이기도 합니다.

또 다른 작은 팁: 텍스트가 너무 많아서 읽기가 불편하다면 가끔씩 일시 정지 버튼을 누르거나, 텍스트가 흥미롭지 않다면 읽지 마세요.

SBLA-San Blas



Distance:	34,2 nm
Dist. from Dept.:	40,5 nm
Dist. to Dest.:	21,5 nm
True Course:	29°
Magnetic Course:	21°

철로를 따라가거나 자동 조종장치의 GPS 코스를 사용하세요.

이 루트에서 다음으로 큰 마을은 시날로아의 뜨거운 대초원에 있는 산 블라스입니다. 약 5,000 명의 주민이 거주하는 작은 산업 도시입니다.

HOYA-Hoyanco



Distance:	19,4 nm
Dist. from Dept.:	59,9 nm
Dist. to Dest.:	2,2 nm
True Course:	28°
Magnetic Course:	20°

철도를 따라 호안코 시정촌으로 계속 가세요.

이곳에는 더 큰 마을인 엘 푸에르테를 위한 기차역이 세워졌습니다. 안타깝게도 철도 노선이 마을 바로 옆이나 마을을 통과하지 않는 이유를 알 수 없었습니다.

MM79-El Fuerte



Distance:	2,2 nm
Dist. from Dept.:	62,0 nm
Dist. to Dest.:	0,0 nm
True Course:	332°
Magnetic Course:	324°

호안코로 가는 길에 엘 푸에르테 비행장을 이미 발견하셨을 겁니다. 이 비행장은 엘 푸에르테 지방 자치 단체에서 운영하며 현재 시뮬레이터에 표시된 것처럼 폐쇄되지는 않았지만 여전히 일반 항공에 사용되고 있습니다.

안전하게 착륙하세요.

1563년 바스크 출신의 스페인인 프란시스코 데 이바라는 현재 엘 푸에르테 마을에서 약 30킬로미터 떨어진 주아케 강 좌안의 카라포아 또는 시나로 계곡에 빌라 데 산 후안 바우티스타 데 카라포아를 세웠지만 호전적인 테후에코스 인디언의 공격과 불에 타서 단명했습니다. 이러한 파괴로 인해 뉴 스페인 정착민을 보호하기 위해 요새를 건설해야 했습니다. (인디언의 관점에서는 확실히 상황이 다릅니다). 1610년 디에고 마르티네스 데 후르다이드의 지휘 아래 공사가 시작되었는데, 그는 몬테스클라로스 후작의 요새화된 새로운 정착지를 요새 요새라고 명명했습니다. 17세기 중반, 이 요새에서 엘 푸에르테로 약칭되는 푸에르테 데 몬테클라로스 마을이 생겨나면서 현재 엘 푸에르테 지방 자치 단체가 탄생했습니다.

오늘날 이 마을은 인도 요레메 문화의 전통에 크게 영향을 받은 공예, 무역, 수공업품으로 주로 생계를 이어가고 있습니다.

LEG 2: MM79 - MX15

Departure: El Fuerte (MM79)
 Destination: San Ignacio 2 Airport (MX15)
 Distance: 61,6 nm

**MIGH-Miguel Hidalgo**

Distance: 6,7 nm
 Dist. from Dept.: 6,7 nm
 Dist. to Dest.: 54,9 nm
 True Course: 14°
 Magnetic Course: 6°

시작 후에는 일시적으로 철도 노선을 따라가지 않고 도시 서쪽에서 북쪽으로 이어지는 리오 푸에르테를 따라가게 됩니다. 곧 미구엘 이달고 저수지에 도착합니다.

미구엘 그레고리오 안토니오 이그나시오 이달고 이 코스티야 이 갈라가 몬다르트 빌라세뇨르(1753-1811)는 멕시코의 사제이자 학자이며 그리토 데 돌로레스와 함께 멕시코 독립전쟁으로 이어진 반란의 정신적 아버지로 여겨집니다. 저수지와 댐은 그의 이름을 따서 명명되었습니다.

이 댐은 물을 조절하고 전기를 생산하는 역할을 하며 1953 년에 가동되었습니다.

HUID-Huites Dam

Distance:	23,4 nm
Dist. from Dept.:	30,1 nm
Dist. to Dest.:	31,6 nm
True Course:	29°
Magnetic Course:	21°

이제 저수지를 따라 북쪽으로 이동한 다음 제가 추천하는 리오 푸에르테를 따라가거나 GPS 코스를 따라갈 수 있습니다. 두 경우 모두 이곳의 강을 댐으로 막는 후이테스 댐에 도착하게 됩니다.

이 댐은 1992 년에서 1995 년 사이에 29 개월이라는 기록적인 기간에 건설되었습니다. 14 개의 작은 마을을 재정착시켜야 했는데, 그 중 하나가 후이테스 마을이었고, 댐의 이름을 따서 명명되었습니다. 1,300 명이 거주하는 200 여 가구가 주택을 교체했습니다. 이들은 현재 댐 남서쪽의 초이(Choix) 주변 지역에 살고 있습니다. 건설 현장 자체에서만 나무를 벌목해야 했습니다. 오래된 건물들은 그대로 방치되어 있다가 수위가 낮아지면 다시 모습을 드러냅니다. 또한 버려져야 했던 350 개의 작은 목장의 유적도 볼 수 있습니다.

저수지에는 물고기가 매우 풍부하여 아마추어 낚시꾼들에게 특히 인기가 있습니다.

REFU-Rio El Fuerte

Distance:	8,2 nm
Dist. from Dept.:	38,3 nm
Dist. to Dest.:	23,4 nm
True Course:	64°
Magnetic Course:	56°

저수지를 따라 날아가 리오 엘 푸에르테 강 어귀에 도착할 때까지 동쪽 강둑을 고수하세요. 이 웨이포인트는 바라카 델 코브레로 가는 관문입니다.

가는 길에 다시 만나게 될 체페 철도 노선은 저수지를 서쪽으로 돌아서 라 플라타 캐년을 통과하며 경로와 거의 평행합니다. 나중에 다시 만나서 따라가게 될 것입니다.

이 구간을 성공적으로 완주한 후에는 엘 푸에르테 비행장에서 다시 출발하여 철로를 따라가셔도 좋습니다. 훨씬 더 작은 협곡을 통과하는 루트는 정말 기발합니다.

TUBA-Tubares

Distance:	13,7 nm
Dist. from Dept.:	52,0 nm
Dist. to Dest.:	9,7 nm
True Course:	80°
Magnetic Course:	72°

리오 엘 푸에르테를 따라 투바레스 마을에 도착합니다. 마을을 조금만 지나면 리오 엘 푸에르테 강과 리오 우리케 강이 합류하는 지점을 볼 수 있으며, 곧 다시 접근하게 됩니다.

MX15-San Ignacio 2 Airport

Distance:	9,7 nm
Dist. from Dept.:	61,6 nm
Dist. to Dest.:	0,0 nm
True Course:	130°
Magnetic Course:	122°

리오 엘 푸에르테를 따라 남동쪽 방향으로 이동하여 산 이그나시오 2 공항(착륙장일 가능성이 높습니다)에 도착하세요. 29 번 활주로는 높은 산으로 둘러싸여 있고 경사가 있기 때문에 안전을 위해 11 번 활주로를 접근하는 것이 좋습니다. 협곡을 맞본 후 이곳에서 휴식을 취하세요. 정말 높은 봉우리와 깊은 협곡은 아직 오지 않았습니다.

방문 사이트에 대한 정보를 찾을 수 없습니다. 근처 산 이그나시오 마을에 속해 있을 거예요.

행복한 착륙을 기원합니다.

LEG 3: MX15 - MMGG

Departure: San Ignacio 2 Airport (MX15)

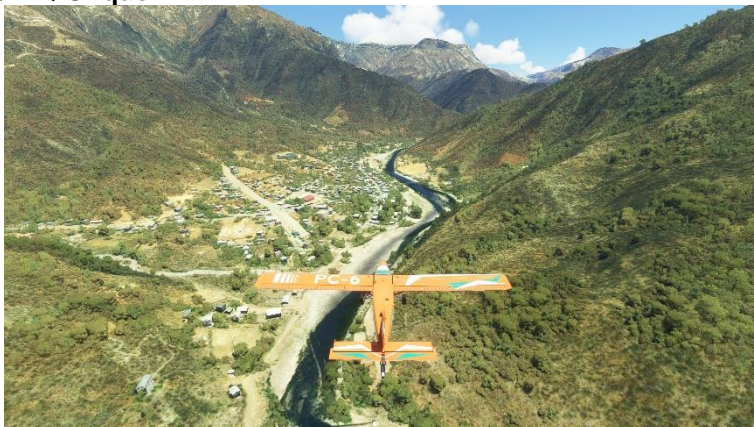
Destination: Creel Airport (MMGG)

Distance: 58,4 nm

**RURI-Rio Urique**

Distance: 7,5 nm
Dist. from Dept.: 7,5 nm
Dist. to Dest.: 50,9 nm
True Course: 315°
Magnetic Course: 307°

리오 엘 푸에르테 강과 리오 우리케 강이 합류하는 지점으로 돌아가세요.

URIQ-Urique

Distance: 17,1 nm
Dist. from Dept.: 24,6 nm
Dist. to Dest.: 33,8 nm
True Course: 4°
Magnetic Course: 357°

이제부터 리오 우리케를 따라 북쪽 방향으로 가다 보면 우리케 지방 자치 단체에 도착합니다. 지금 GPS 코스를 따라가면 많은 것을 얻을 수 없습니다. 핸드 컨트롤로 전환하고 최대한 낮게 비행하여 이 거대한 협곡을 제대로 즐겨보세요. 남부에는 거의 거주하지 않습니다. 여러분과 비행기와 대자연뿐입니다.

이 마을은 풍부한 구리 매장지가 발견되어 1690 년에 광산 마을로 설립되었습니다. 타라후마라 원주민들은 길을 터야 했습니다. 나머지 타라후마라족은 예수회에 의해 선교되었습니다. 하지만 이 임무가 완전히 평화로웠다는 것은 도저히 상상할 수 없습니다. 그 동안 광산은 문을 닫고 주민들은 주로 가축 사육과 수공업품으로 생계를 유지해왔으며, 이로 인해 대규모 이주가 발생했습니다.

RSIG-Rio San Ignatio



Distance:	20,9 nm
Dist. from Dept.:	45,5 nm
Dist. to Dest.:	12,9 nm
True Course:	24°
Magnetic Course:	17°

다음 섹션에서는 아마도 협곡의 가장 아름다운 부분을 경험하게 될 것이며, 리오 우리케와 리오 산 이그나시오가 합류하는 지점까지 이어집니다. 철도 노선도 이곳 협곡 근처를 지나갑니다.

MMGG-Creel Airport



Distance:	12,9 nm
Dist. from Dept.:	58,4 nm
Dist. to Dest.:	0,0 nm
True Course:	24°
Magnetic Course:	16°

이제 동쪽으로 돌아가는 리오 우리케를 따라가는 대신 리오 산 이그나시오의 북쪽 코스를 따라가세요. 이 구간에는 꽤 가파른 오르막길이 있습니다. 따라서 고도에 조금 더 주의하세요.

이 구간의 마지막 4 분의 1 구간에서는 강이 거의 보이지 않아 크릴 공항까지 갈 수 있습니다. 나무와 도로에 가려져 있습니다. 필요한 경우 GPS 를 통해 길을 안내받을 수 있습니다.

행복하고 안전한 착륙을 기원합니다.

흥미로운 점은 여행 당시에는 공항이 존재하지도 않았다는 점입니다. 2023 년 8 월까지 개장하지 않을 예정이며 크리엘 지방 자치 단체에 속해 있습니다. 시에라 타라후마라에 오신 것을 환영합니다.

크릴은 과거 인디언 정착지였습니다. 1907 년 체페 철도의 기차역이 이곳에 세워지면서 많은 정착민들이 이곳에 정착했습니다. 역과 철도가 완공된 후 농업과 관광업이 번성했습니다. 주로 옥수수, 콩, 토마토, 고추가 이 지역에서 재배됩니다. 현재 이 작은 마을에는 약 5,000 명의 주민이 거주하고 있으며 공항이 있습니다.

LEG 4: MMGG - MMAZ

Departure: Creel Airport (MMGG)
Destination: General. Roberto Fierro Airport (MMAZ)
Distance: 52,8 nm

**ESTA-Estación Terro**

Distance: 33,7 nm
Dist. from Dept.: 33,7 nm
Dist. to Dest.: 19,1 nm
True Course: 20°
Magnetic Course: 12°

이륙하기 전에 연료 잔량을 확인하는 것이 좋습니다.

체페 철도가 다시 여러분과 함께합니다. 이륙 후 고원 산맥을 통과하는 철로를 다시 따라가 보세요.

이륙 후 몇 마일이 지나면 시에라 타라후마라의 분수령을 건너게 되고 지형이 천천히 내려갑니다. 길을 잃었다면 에스타시온 테로의 커뮤니티를 다음 GPS 체크포인트로 삼으세요.

PRAG-Presa Abraham Gonzáles

Distance:	13,9 nm
Dist. from Dept.:	47,5 nm
Dist. to Dest.:	5,2 nm
True Course:	351°
Magnetic Course:	343°

철로를 따라가다 보면 곧 프레사 아브라함 곤잘레스 강에 의해 댐이 건설된 더 큰 저수지를 볼 수 있습니다. 이 지점에서 철로를 떠나 저수지 위를 비행하세요. 북쪽 끝에는 곧 비센테 게레로 마을이 보이고 그 뒤에는 작은 비행장이 있습니다.

비센테 게레로 마을은 특이한 이름을 가진 마을입니다. 1831 년 음모로 처형된 멕시코 독립의 영웅이자 공화국의 두 번째 대통령을 기리기 위해 명명되었습니다.

1916 년 3 월 게레로 전투 또는 산 제로니모 전투는 멕시코 원정 당시 판초 비야의 반군과 미국 간의 첫 번째 군사 교전으로, 1916 년 3 월 게레로 전투 또는 산 제로니모 전투는 멕시코 원정 당시 판초 비야의 반군과 미국 간의 첫 번째 군사 교전입니다. 긴 여정 끝에 미 제 7 기병연대 병사들은 멕시코 치와와주의 게레로 마을에서 빌리스타족의 대규모 부대를 만났습니다. "마지막 기병 돌격"이라고 불린 이 전투에서 미군은 마을을 공격해 방어군을 격파하고 멕시코군에게 75 명 이상의 사상자를 내고 자신들은 5 명만 부상당했습니다.

MMAZ-General. Roberto Fierro Airport

Distance:	5,2 nm
Dist. from Dept.:	52,8 nm
Dist. to Dest.:	0,0 nm
True Course:	8°
Magnetic Course:	1°

풍향에 따라 비행장에는 4 개의 활주로로 자유롭게 이용할 수 있습니다. 즐거운 착륙 되세요.

비행장의 이름은 로베르토 피에로 비야로보스(1897~1984)의 이름을 따서 지어졌습니다. 피에로는 1920 년대 혁명 당시 멕시코 공군 조종사였습니다. 그는 아돌포 데 라 우에르타, 야키 반군, 아눌포 알 고메즈 장군의 반란, 크리스테로스 반군에 맞서 싸웠으며 호세 곤잘로 에스코바 장군이 이끄는 군사 쿠데타에 맞서 폭격과 기관총 임무를 수행했습니다. 이것과이주의 수도의 공항도 그의 이름을 따서 명명되었습니다.

LEG 5: MMAZ - MMCU

Departure: General. Roberto Fierro Airport (MMAZ)

Destination: Gen Div P A Roberto Fierro Vil (MMCU)

Distance: 92,9 nm

**CAUT-Cauhtémoc**

Distance:	33,1 nm
Dist. from Dept.:	33,1 nm
Dist. to Dest.:	59,8 nm
True Course:	107°
Magnetic Course:	99°

GPS 코스 대신 철로를 다시 따라가려면 이륙 후 동쪽으로 짧은 거리를 비행한 후 남동쪽으로 카르피오 강을 따라가다가 라 Junta 마을에서 철로와 만나면 됩니다.

이 마을은 아즈텍의 마지막 통치자 쿠아우테묵의 이름을 따서 명명되었습니다. 이 마을은 원래 산 안토니오 데 로스 아레날레스라고 불렸으며 기차역에 지나지 않았습니다. 1920년대 초 러시아 메노나이트가 정착한 후에야 이곳은 처음에는 메노나이트 정착민을 위한 비즈니스 센터로, 나중에는 마을로 발전했습니다. 후대에 많은 독일인들이 이 마을에 매료되었습니다. 현재 약 5만 명의 독일어권 메노나이트가 쿠아우테묵 시와 주변 지역에 거주하고 있습니다.

ANAH-Anáhuac

Distance:	8,3 nm
Dist. from Dept.:	41,4 nm
Dist. to Dest.:	51,5 nm
True Course:	56°
Magnetic Course:	49°

철도 노선은 라구나 부스티요스에 있는 아나후악 마을까지 이어집니다.

오늘날 마을이 보이는 곳에는 1920 년대에도 큰 하시엔다 데 부스티요스 농장이 있었어요. 입헌주의가 승리하고 알바로 오브레곤 정부가 들어선 후, 대규모 토지 분배가 시작되었습니다. 라구나 부스티요스의 땅은 매우 비옥합니다. 무엇보다도 이곳에서는 과일이 재배됩니다. 이곳은 많은 정착민을 끌어들여 마을이 발전했습니다. 1950 년대 산업화로 인해 성장이 더욱 가속화되었습니다.

이 호수는 물고기가 풍부하여 아마추어 낚시꾼들에게 많은 사랑을 받고 있습니다. 이곳에서 가장 인기 있는 어종은 잉어, 송어 농어, 맹그로브 스내퍼입니다.

SISA-Santa Isabel

Distance:	21,1 nm
Dist. from Dept.:	62,5 nm
Dist. to Dest.:	30,4 nm
True Course:	113°
Magnetic Course:	106°

철도는 도시에서 북동쪽으로 뻗어 있다가 동쪽으로 직진하여 고원 지대의 산을 통과하는 매력적인 지역입니다. 산타 이사벨에 도착할 때까지 놓치지 않도록 매우 주의해야 합니다.

산타 이사벨 마을은 1668 년 프란치스코 수도회에 의해 산타 이사벨 데 타라후마레스라는 이름으로 설립되었는데, 이 지역에서 가장 큰 민족 집단이었기 때문입니다. 산타 이사벨은 치와와 고원과 사막에 위치한 프란치스코회 선교부와 시에라에 위치한 예수회 선교부 사이의 경계에 위치해 있었습니다. 산타 이사벨은 이 지역의 유리한 기후와 상대적으로 고요한 지역 덕분에 이 지역에서 가장 번영한 도시 중 하나였으며, 주로 농업에 전념하고 당시 번성했던 치와와 시와 쿠시후이리아치 광산 사이의 필수 경유지였기 때문에 식민지 시대와 멕시코 독립 전쟁 기간 내내 인구를 유지할 수 있었어요.

가난한 사람들의 필요를 위해 헌신했던 페드로 데 헤수스 말도나도라는 신부가 1937 년 이곳에서 구타당해 사망했습니다. 2000 년에는 순교자로 시성되었습니다.

MMCU-Gen Div P A Roberto Fierro Vil



Distance:	30,4 nm
Dist. from Dept.:	92,9 nm
Dist. to Dest.:	0,0 nm
True Course:	45°
Magnetic Course:	37°

마지막 구간에서 몇 마일만 더 가면 같은 이름의 주에 있는 수도에 도착할 수 있습니다.

국제공항은 민간 및 군사 목적으로 모두 사용됩니다. 멕시코시티, 멕시코의 다른 주요 도시 및 미국으로 가는 항공편이 있습니다.

치와와는 나후아틀어로 "건조하고 모래가 많은 곳"이라는 뜻입니다. 1533년 정복자 알바르 누네스 카베사 데 바카가 이 지역에 최초로 발을 디딘 유럽인이었고, 1562년 프란시스코 데 이바라는 이곳을 누에바 비즈카야라고 부르며 탐험을 시작했습니다. 1709년 레알 데 산프란시스코 데 쿨라로 설립된 이 도시는 은과 이후 구리 광석 매장지로 인해 번영을 누리게 되었습니다. 멕시코의 장기 집권자인 포르피리오 디아즈 대통령 통치 기간 동안 엄청난 호황을 누렸고 중요한 상업 및 금융 중심지로 발전했습니다. 멕시코 혁명 기간 동안 치와와는 판초 비야의 디비시온 델 노르테의 혁명 중심지이자 작전 기지로서 중요한 역할을 담당했습니다. 따라서 1913년과 1916년 멕시코 연방군과 비야의 혁명군 사이에 도시를 점령하기 위한 치열한 전투가 반복되었습니다.

치와와에는 자동차 산업과 전기 및 의료 공학을 위한 공급업체들이 자리 잡고 있습니다. 이 도시는 코퍼 캐년을 지나 해안 도시인 로스 모치스로 향하는 체페의 출발점이지만 관광은 거의 역할을 하지 않습니다. 현재 거의 백만 명이 이 도시에 거주하고 있습니다.

목적지에 무사히 도착했습니다. 축하합니다!

앞으로의 노력에 행운을 빕니다. Koschi.