



La Barranca del Cobre in Messico

Il Barranca del Cobre (tradotto Copper Canyon) è una catena montuosa della Sierra Madre Occidental nello stato messicano di Chihuahua, creata da un corso fluviale precedentemente forte ed è in parte su un'area popolata da indiani Tarahumara . Il sistema di canyon, di circa 25.000 chilometri quadrati, profondo fino a 1.800 metri e lungo 50 chilometri, è uno dei più grandi del Nord America e quattro volte più grande del Grand Canyon. Il nome Kupferschlucht deriva dalla roccia della gola color rame, piedra cobriza , e allo stesso tempo denota un canyon contenuto nel sistema.

L'elaborata ferrovia " Chepe ", che conduce da Los Mochis a Chihuahua, si snoda attraverso l'intera Barranca del Cobre , su per le montagne fino a luoghi da cui si possono ammirare panorami di vasta portata dell'area della gola. Ora seguirai questa linea ferroviaria dall'inizio alla fine e sperimenterai un volo avventuroso e paesaggi mozzafiato.

Divertiti a volare e scoprire, Koschi.

Suggerimenti per il volo:

C'è un corso GPS che può essere ottenuto.

Il tempo è liberamente selezionabile. Il meteo in tempo reale è preimpostato.

C'è solo un posto dove fare rifornimento, Creel Airport (MMGG).

Usa l'ATC se vuoi.

L'HUD all'interno può essere disattivato nelle impostazioni.

No. of Legs: 5

Total distance: 328 nm

Table of Contents

Legs	3
Leg 1: MMLM - MM79	3
TOPO-Topolobampo	3
SBLA-San Bla	4
HOYA-Hoyanco	4
MM79-El Fuerteventura	4
Leg 2: MM79 - MX15	6
MIGH-Miguel Hidalgo	6
HUID-Diga di Huites	7
REFU-Rio El Fuerteventura	7
TUBA-tubarico	8
MX15-Aeroporto di San Ignacio 2	8
Leg 3: MX15 - MMGG	9
RURI-Rio Urique	9
URIQ-Urique	9
RSIG-Rio Sant'Ignazio	10
MMGG-Aeroporto di Creel	10
Leg 4: MMGG - MMAZ	12
ESTA-stazione terra	12
PRAG-Presa Abramo Gonzales	13
MMAZ-Generale. Aeroporto Roberto Fierro	13
Leg 5: MMAZ - MMCU	14
CAUT-Cautemoc	14
ANAH-Anahuac	15
SISA-Santa Isabella	15
MMCU-Gen Div P A Roberto Fierro Vil	16

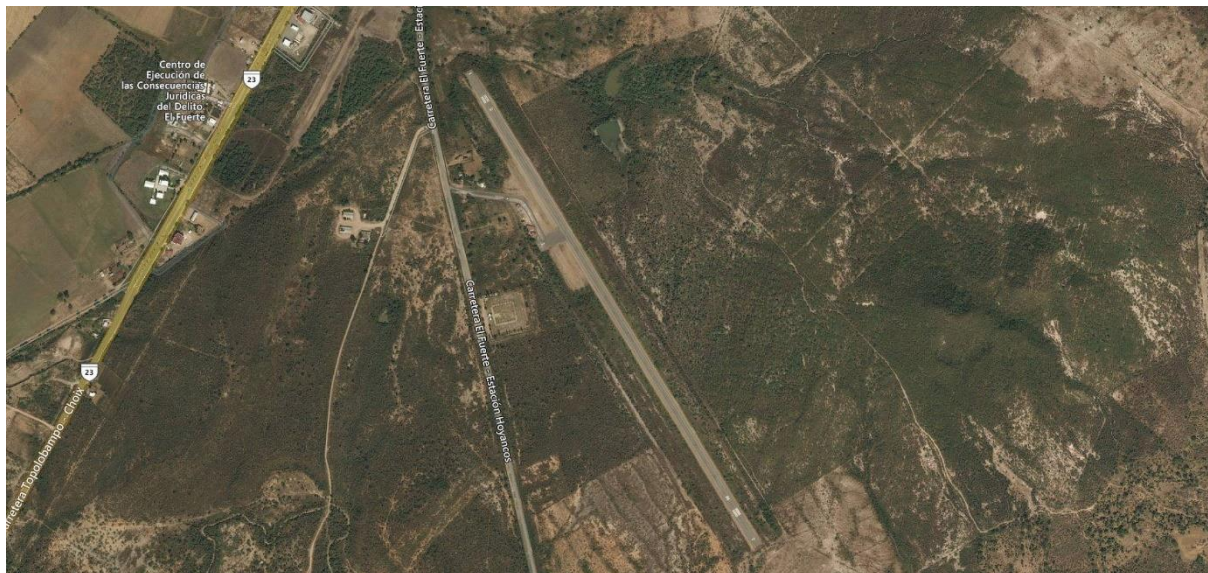
LEGS

LEG 1: MMLM - MM79

Departure: Internazionale della Valle Del Fuerte (MMLM)

Destination: El Fuerteventura (MM79)

Distance: 62,0 nm



TOPO-Topolobampo



Distance:	6,3 nm
Dist. from Dept.:	6,3 nm
Dist. to Dest.:	55,8 nm
True Course:	173°
Magnetic Course:	164°

Il viaggio inizia all'aeroporto internazionale di Los Mochis . Dopo aver ottenuto l'autorizzazione e il volo, puoi vedere dozzine di carri armati in un allevamento di gamberetti a sud-ovest dell'aeroporto. Dirigendosi verso l'estremo promontorio meridionale, si incontra la cittadina portuale di Topolobampo , che ha un capolinea a sud. Qui inizia il tracciato della ferrovia Chepe , che ora seguirete in direzione nord.

Il percorso è a binario unico, non elettrificato ed è considerato uno dei percorsi ferroviari più spettacolari al mondo. Oltre ai treni merci, è servito dall'unico treno passeggeri regolare in Messico (El Chepe) che va da Los Mochis nello stato di Sinaloa a Chihuahua e ritorno. La linea ferroviaria fu iniziata nel 1861 e completata solo nel 1961.

Topolobampo fu il sito della prima colonia fondata da socialisti utopisti degli Stati Uniti (1884-1894) guidati da Albert Kimsey Owen. La prima battaglia aerea navale del mondo ebbe luogo qui nel 1914.

Un altro consiglio: se il testo è troppo per te da leggere, fermati ogni tanto se il testo ti interessa, o semplicemente non leggerlo se il testo non ti interessa.

SBLA-San Bla

Distance:	34,2 nm
Dist. from Dept.:	40,5 nm
Dist. to Dest.:	21,5 nm
True Course:	29°
Magnetic Course:	21°

Prova a seguire la linea ferroviaria o usa il percorso GPS dell'autopilota.

La prossima grande città sulla rotta è San Blas, nelle calde steppe di Sinaloa . È un piccolo centro industriale con circa 5.000 abitanti.

HOYA-Hoyanco

Distance:	19,4 nm
Dist. from Dept.:	59,9 nm
Dist. to Dest.:	2,2 nm
True Course:	28°
Magnetic Course:	20°

Continuare a seguire la ferrovia fino al comune di Hoyanco .

Una stazione ferroviaria per la città più grande di El Arredato . Sfortunatamente, non sono riuscito a scoprire perché la linea ferroviaria non va direttamente in città o attraverso di essa.

MM79-El Fuerteventura

Distance:	2,2 nm
Dist. from Dept.:	62,0 nm
Dist. to Dest.:	0,0 nm
True Course:	332°
Magnetic Course:	324°

avvicini a Hoyanco dovresti già vedere l'aeroporto El scopri Fuerte . Questo aeroporto è gestito dal Comune di El Fuerte e non è chiuso come attualmente indicato nel simulatore, ma è ancora oggi utilizzato per l'aviazione generale.

Fai un atterraggio sicuro qui.

Nel 1563 Francisco de Ibarra, spagnolo di origine basca, fondò la Villa de San Juan Bautista de Carapoa nella valle di Carapoa - o Cinaro - , a circa 30 chilometri dall'attuale ubicazione della città di El Fuerte lontano, sulla riva sinistra del fiume Zuaque , ma questo sito ebbe vita breve poiché fu attaccato e dato alle fiamme dai bellicosi indiani Tehuecos . Tale distruzione rese necessaria la costruzione di un forte per fornire protezione ai coloni della Nuova Spagna. (Le cose sono certamente diverse dal punto di vista indiano.) I lavori iniziarono nel 1610 sotto la direzione di Diego Martínez de Hurdaide , che chiamò il nuovo insediamento fortificato Fort des Marquis de Montesclaros . A metà del XVII secolo, questa fortezza diede origine alla città di Fuerte de Montesclaros , abbreviata in El Fuerte , da cui il distretto e oggi il comune di El Emerse Fuerteventura .

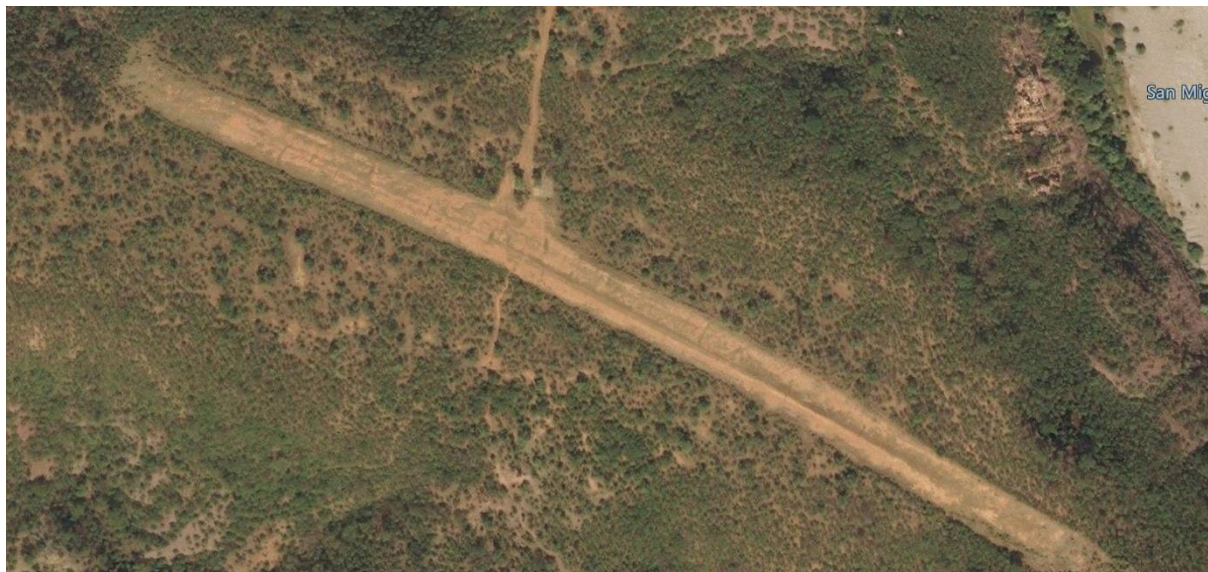
Oggi la città vive principalmente di artigianato, commercio e artigianato, che sono fortemente influenzati dalla tradizione della cultura indiana Yoreme .

LEG 2: MM79 - MX15

Departure: El Fuerteventura (MM79)

Destination: Aeropuerto di San Ignacio 2 (MX15)

Distance: 61,6 nm

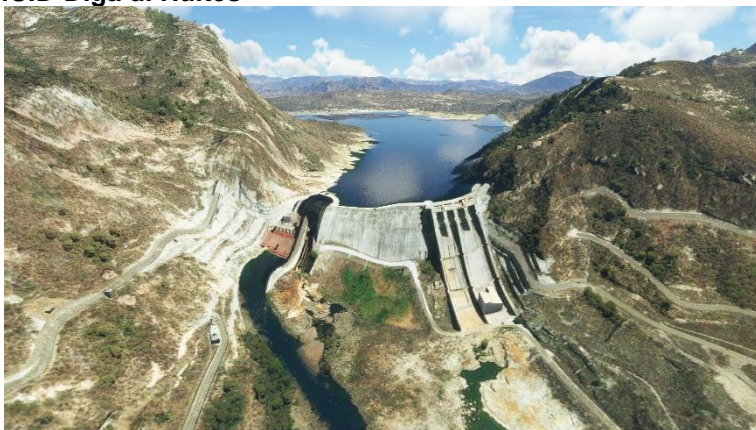
**MIGH-Miguel Hidalgo**

Distance:	6,7 nm
Dist. from Dept.:	6,7 nm
Dist. to Dest.:	54,9 nm
True Course:	14°
Magnetic Course:	6°

Dopo la partenza, temporaneamente non si segue la linea ferroviaria, ma piuttosto il Rio Fuerte , che corre a nord-ovest della città. Presto raggiungerete il bacino idrico di Miguel Hidalgo.

Miguel Gregorio Antonio Ignacio Hidalgo e Costilla e Gallaga Mondarte Villaseñor (1753-1811) fu un sacerdote, studioso messicano ed è considerato, con il Grito de Dolores, il padre spirituale dell'insurrezione che portò alla Guerra d'Indipendenza messicana. A lui prendono il nome il bacino e la diga.

La diga serve per regolare l'acqua e generare elettricità ed è stata messa in funzione nel 1953.

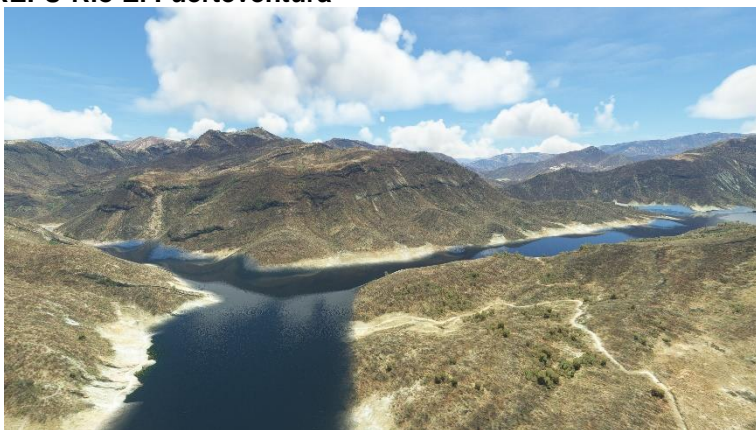
HUID-Diga di Huites

Distance:	23,4 nm
Dist. from Dept.:	30,1 nm
Dist. to Dest.:	31,6 nm
True Course:	29°
Magnetic Course:	21°

A questo punto si può seguire il bacino idrico a nord e poi il Rio Fuerte, come consiglio, oppure seguire il percorso del GPS. In entrambi i casi si arriva alla diga di Huites, che sbarra il fiume in questo punto.

Questa diga è stata costruita tra il 1992 e il 1995 nel tempo record di 29 mesi. 14 piccoli villaggi dovettero essere reinsediati, uno dei quali era Huites, da cui la diga prese il nome. Circa 200 famiglie con 1.300 persone hanno ottenuto la sostituzione delle loro case. Ora vivono nella zona di Choix, a sud-ovest della diga. Solo nel cantiere stesso è stato necessario abbattere gli alberi. I vecchi edifici sono rimasti in piedi e riappaiono quando il livello dell'acqua è basso. Si possono anche vedere i resti di 350 piccole haciendas che hanno dovuto essere abbandonate.

Il bacino è molto ricco di pesci e per questo è particolarmente apprezzato dai pescatori dilettanti.

REFU-Rio El Fuerteventura

Distance:	8,2 nm
Dist. from Dept.:	38,3 nm
Dist. to Dest.:	23,4 nm
True Course:	64°
Magnetic Course:	56°

Vola lungo il bacino e mantieniti sulla sponda orientale fino a raggiungere la foce del Rio El Fuerte. Questo waypoint è la porta di accesso alla Barranca del Cobre.

La linea ferroviaria di Chepe, che incontrerai di nuovo lungo il percorso, prende il percorso verso ovest attorno al bacino idrico e poi attraversa il canyon di La Plata, quasi parallelamente al tuo percorso. La incontrerai e la seguirai di nuovo più tardi.

Dopo aver completato con successo questa sezione del percorso, puoi tornare dall'El Inizio Fuerte e segui la linea ferroviaria. Il percorso attraverso il canyon molto più piccolo è semplicemente fantastico.

TUBA-tubarico

Distance:	13,7 nm
Dist. from Dept.:	52,0 nm
Dist. to Dest.:	9,7 nm
True Course:	80°
Magnetic Course:	72°

Segui il Rio El Fuerte fino a raggiungere il villaggio di Tubares . Poco oltre il paese si può vedere la confluenza del Rio El Fuerte e il Rio Urique , dove tornerai a volare tra un attimo.

MX15-Aeroporto di San Ignacio 2

Distance:	9,7 nm
Dist. from Dept.:	61,6 nm
Dist. to Dest.:	0,0 nm
True Course:	130°
Magnetic Course:	122°

Segui il Rio El Fuerte proseguire in direzione sud-est fino ad arrivare all'aeroporto (probabilmente un campo di atterraggio) San Ignacio 2. Per sicurezza, dovresti avvicinarti alla pista 11, poiché la 29 è delimitata da alte montagne ed è anche in pendenza. Fermati qui dopo aver avuto un assaggio del canyon. Le vette altissime e le profonde gole devono ancora venire.

Non ho trovato alcuna informazione sul sito di atterraggio. Sicuramente appartiene al vicino paese di San Ignacio.

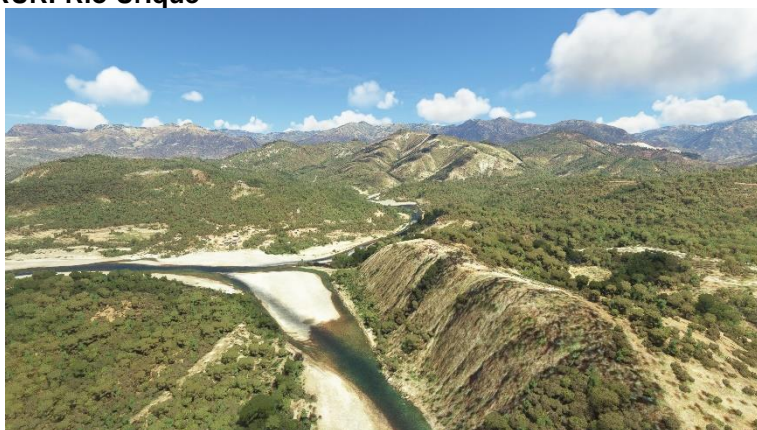
Ti auguro un felice atterraggio qui.

LEG 3: MX15 - MMGG

Departure: Aeroporto di San Ignacio 2 (MX15)

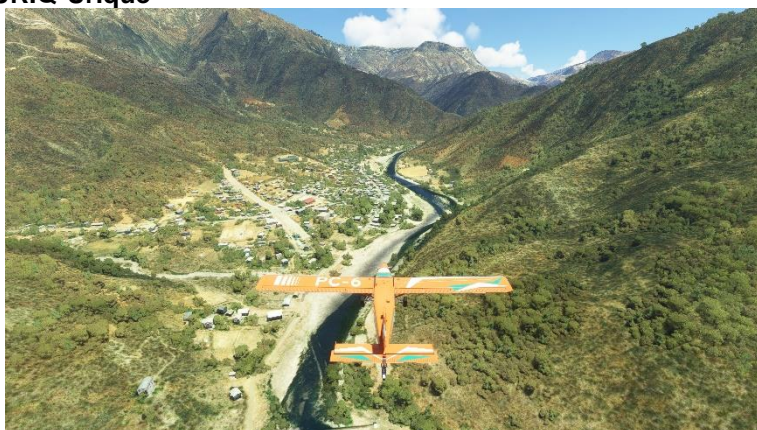
Destination: Aeroporto di Creel (MMGG)

Distance: 58,4 nm

**RURI-Rio Urique**

Distance:	7,5 nm
Dist. from Dept.:	7,5 nm
Dist. to Dest.:	50,9 nm
True Course:	315°
Magnetic Course:	307°

Vola di nuovo alla confluenza del Rio El Fuerte e il Rio Urique .

URIQ-Urique

Distance:	17,1 nm
Dist. from Dept.:	24,6 nm
Dist. to Dest.:	33,8 nm
True Course:	4°
Magnetic Course:	357°

Da questo momento si segue il Rio Urique in direzione nord fino a raggiungere il comune di Urique .
Guadagnerai poco seguendo il corso GPS ora. Passa ai comandi manuali e vola più in basso che puoi

per goderti davvero questo enorme canyon. È poco abitato nella parte meridionale. Qui ci sei solo tu, il tuo piano e la natura selvaggia.

La città fu fondata nel 1690 come città mineraria perché qui furono scoperti ricchi giacimenti di rame. La popolazione indigena dei Tarahumara dovette cedere. I restanti Tarahumara furono convertiti dai gesuiti. Tuttavia, con la migliore volontà del mondo, non posso immaginare che questo lavoro missionario sia andato completamente pacificamente. Le miniere sono ora chiuse e la popolazione vive principalmente di allevamento di bestiame e artigianato, che ha portato a grandi migrazioni.

RSIG-Rio Sant'Ignazio



Distance:	20,9 nm
Dist. from Dept.:	45,5 nm
Dist. to Dest.:	12,9 nm
True Course:	24°
Magnetic Course:	17°

Nel tratto successivo vivrai probabilmente la parte più bella del canyon, che ti porta alla confluenza del Rio Urique e del Rio San Ignacio. La linea ferroviaria corre anche vicino al canyon qui.

MMGG-Aeroporto di Creel



Distance:	12,9 nm
Dist. from Dept.:	58,4 nm
Dist. to Dest.:	0,0 nm
True Course:	24°
Magnetic Course:	16°

Ora non si segue più il Rio Urique, che gira ad est, ma il corso nord del Rio San Ignacio. C'è una salita abbastanza ripida su questo tratto del percorso. Quindi fai attenzione a un po' più di sicurezza quando si tratta di altitudine.

Nell'ultimo quarto di questo tratto, il fiume che può portarti all'aeroporto di Creel è appena visibile. È oscurato da alberi e da una strada. Se necessario, hai ancora il GPS che può indicarti la strada.

Buon e sicuro atterraggio qui.

Interessante: l'aeroporto non esiste nemmeno in questo momento in cui è stato creato il viaggio. L'apertura è prevista per agosto 2023, è di proprietà del Comune di Creel. Benvenuti nella Sierra Tarahumara.

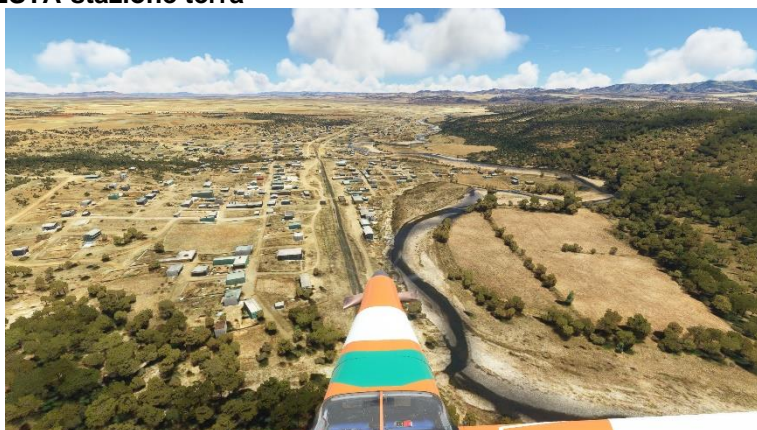
Creel è un ex insediamento indiano. Quando una stazione ferroviaria per la Chepe Railway fu costruita qui nel 1907, molti coloni si stabilirono qui. Dopo il completamento della stazione e della linea ferroviaria, fiorirono l'agricoltura e il turismo. Le principali colture coltivate nella zona sono mais, fagioli, pomodori e peperoncino. Oggi la cittadina conta circa 5.000 abitanti e – almeno – un aeroporto.

LEG 4: MMGG - MMAZ

Departure: Aeroporto di Creel (MMGG)

Destination: Generale. Aeroporto Roberto Fierro (MMAZ)

Distance: 52,8 nm

**ESTA-stazione terra**

Distance:	33,7 nm
Dist. from Dept.:	33,7 nm
Dist. to Dest.:	19,1 nm
True Course:	20°
Magnetic Course:	12°

Potresti voler controllare il tuo carburante prima del decollo.

La ferrovia Chepe è di nuovo con te. Dopo l'inizio, prova a seguire di nuovo la linea ferroviaria, che qui si snoda tra le montagne degli altopiani. Poche miglia dopo il decollo sorvoli lo spartiacque della Sierra Tarahumara e il terreno degrada lentamente. In caso di smarrimento, il comune è Estación Terro il tuo prossimo checkpoint tramite GPS.

PRAG-Presa Abramo Gonzales

Distance:	13,9 nm
Dist. from Dept.:	47,5 nm
Dist. to Dest.:	5,2 nm
True Course:	351°
Magnetic Course:	343°

Mentre segui la linea ferroviaria, puoi presto vedere in lontananza un bacino idrico più grande, arginato dalla Presa Abraham Gonzáles . Lasciare a questo punto la linea ferroviaria e sorvolare il bacino. Alla sua estremità settentrionale dovrebbe apparire presto la città di Vicente Guerrero e oltre un piccolo aeroporto.

La città di Vicente Guerrero ha un nome insolito per una città. È stato chiamato in onore dell'eroe popolare dell'indipendenza del Messico e secondo presidente della Repubblica, che fu giustiziato per cospirazione nel 1831.

Interessante anche: la battaglia di Guerrero, o battaglia di San Geronimo, nel marzo 1916, fu il primo scontro militare tra i ribelli di Pancho Villa e gli Stati Uniti durante la spedizione messicana. Dopo una lunga cavalcata, le truppe del 7° reggimento di cavalleria americano incontrarono una grande forza di villisti nella città di Guerrero, nello stato messicano di Chihuahua . Nella cosiddetta "ultima vera carica di cavalleria", gli americani caricarono la città e misero in rotta i difensori, infliggendo oltre settantacinque vittime ai messicani e solo cinque si ferirono.

MMAZ-Generale. Aeroporto Roberto Fierro

Distance:	5,2 nm
Dist. from Dept.:	52,8 nm
Dist. to Dest.:	0,0 nm
True Course:	8°
Magnetic Course:	1°

A seconda della direzione del vento, sull'aerodromo sono disponibili 4 piste. Buon atterraggio.

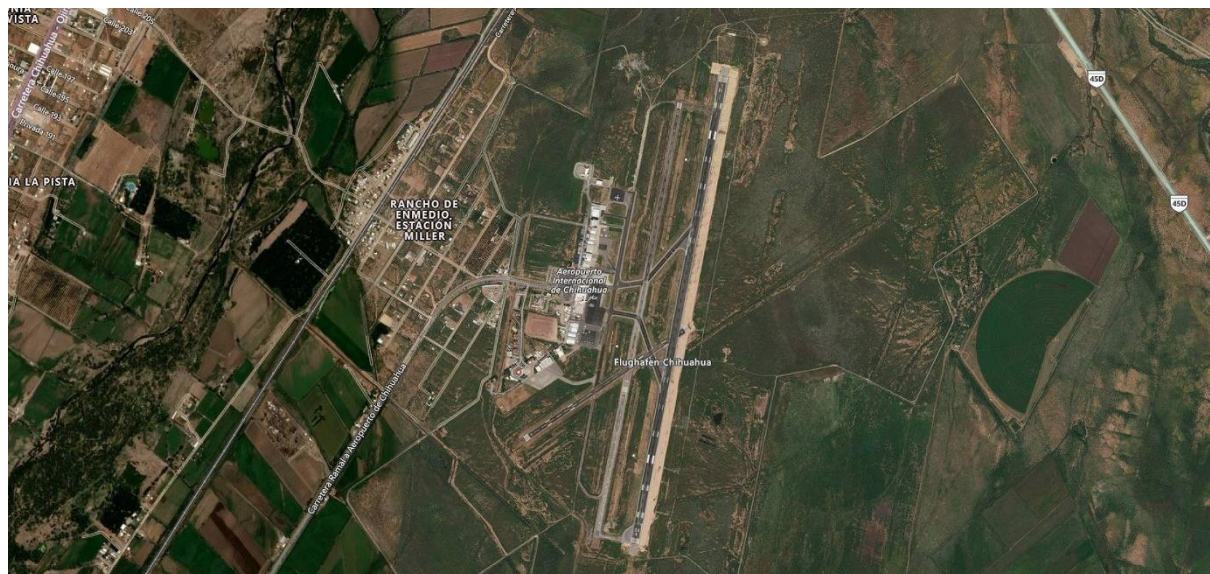
L'aerodromo è intitolato a Roberto Fierro Chiamato Villalobos (1897 – 1984). Fierro era un pilota di aviatore nell'aeronautica militare messicana durante la rivoluzione degli anni '20. Combatté contro Adolfo de la Huerta, contro i ribelli Yaqui , contro la ribellione del generale Arnulfo R. Gómez, contro i Cristeros , e condusse operazioni di bombe e mitragliatrici contro il colpo di stato militare guidato dal generale José Gonzalo Escobar. Questo e anche l'aeroporto della capitale di questo stato portano il suo nome.

LEG 5: MMAZ - MMCU

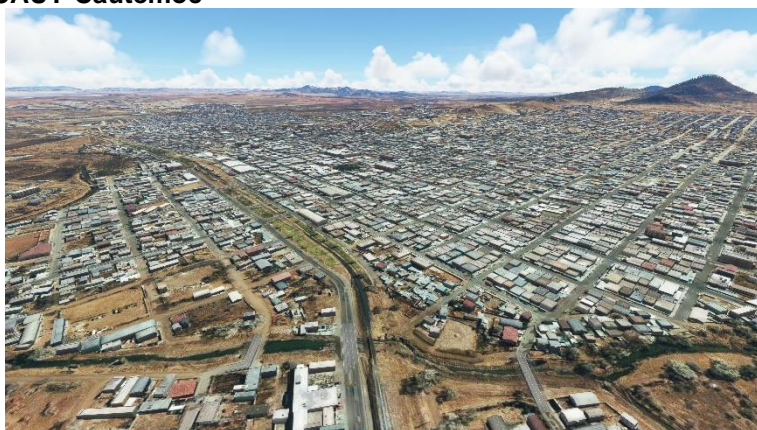
Departure: Generale. Aeropuerto Roberto Fierro (MMAZ)

Destination: Gen Div P A Roberto Fierro Vil (MMCU)

Distance: 92,9 nm



CAUT-Cautemoc



Distance:	33,1 nm
Dist. from Dept.:	33,1 nm
Dist. to Dest.:	59,8 nm
True Course:	107°
Magnetic Course:	99°

Se preferisci seguire di nuovo il binario ferroviario invece del percorso GPS, vola verso est poco dopo il decollo e segui il fiume Carpio a sud-est finché non incontra il binario ferroviario presso la città di La Junta.

La città prende il nome dall'ultimo sovrano azteco, Cuauhtémoc. Il luogo era originariamente chiamato San Antonio de los Arenales ed era poco più di una stazione ferroviaria. Solo dopo l'insediamento dei mennoniti russi all'inizio degli anni '20 il luogo si sviluppò prima in un centro d'affari per i coloni mennoniti e successivamente in una città. Negli anni successivi, molti tedeschi si trasferirono in città. Oggi a Cuauhtémoc e nei dintorni vivono circa 50.000 mennoniti di lingua tedesca.

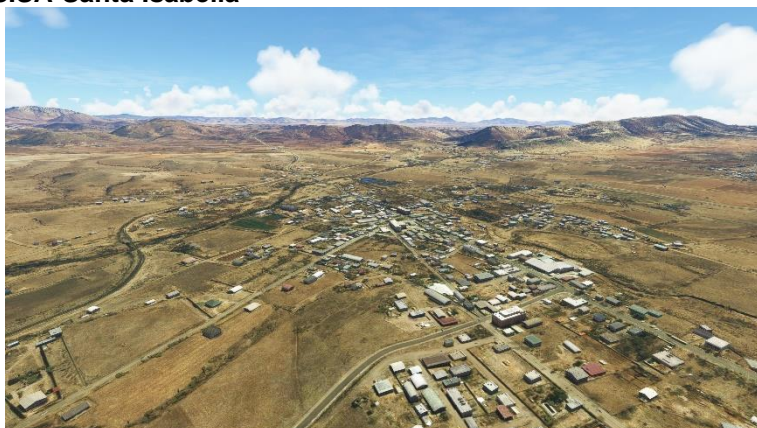
ANAH-Anahuac

Distance:	8,3 nm
Dist. from Dept.:	41,4 nm
Dist. to Dest.:	51,5 nm
True Course:	56°
Magnetic Course:	49°

La linea ferroviaria prosegue fino alla città di Anáhuac , che si trova sulla Laguna Bustillos .

Hacienda de Bustillos negli anni '20 . Dopo il trionfo del costituzionalismo e del governo di Álvaro Obregón , iniziò una massiccia distribuzione della terra. Il terreno della Laguna Bustillos è molto fertile. Tra le altre cose, qui si coltiva la frutta. Il luogo attirò molti coloni, tanto che nacque una città. L'industrializzazione negli anni '50 ha portato a un altro scatto di crescita.

Il lago è ricco di pesci ed è molto frequentato dai pescatori. Le specie più popolari catturate qui sono carpe, persico trota e dentice di mangrovie.

SISA-Santa Isabella

Distance:	21,1 nm
Dist. from Dept.:	62,5 nm
Dist. to Dest.:	30,4 nm
True Course:	113°
Magnetic Course:	106°

La linea corre a nord-est fuori dalla città, poi gira dritto verso est e poi torna indietro attraverso le montagne degli altopiani - una zona affascinante. Dovrai stare molto attento a non perderla di vista fino a Santa Isabel.

La città di Santa Isabel fu fondata dai francescani nel 1668 con il nome di Santa Isabel de Tarahumares , in quanto costituivano il più grande gruppo etnico della regione. Santa Isabel era al confine tra le missioni francescane (situate nell'altopiano e nel deserto del Chihuahua) e quelle dei Gesuiti (situate nella Sierra). Grazie al clima favorevole della regione e alla relativa tranquillità della zona in cui si trova, Santa Isabel fu una delle città più prospere della regione e riuscì a mantenere la sua popolazione per tutto il periodo coloniale e la Guerra d'Indipendenza del Messico , poiché era principalmente dedicato all'agricoltura ed era anche un punto di transito obbligatorio tra la città di Chihuahua e le allora fiorenti miniere di Cusihuirachi .

Un sacerdote di nome Pedro de Jesús Maldonado, che ha fatto molto per i bisogni dei poveri, è stato picchiato a morte qui nel 1937. Nel 2000 è stato canonizzato martire.

MMCU-Gen Div P A Roberto Fierro Vil

Distance:	30,4 nm
Dist. from Dept.:	92,9 nm
Dist. to Dest.:	0,0 nm
True Course:	45°
Magnetic Course:	37°

Ancora qualche chilometro nell'ultimo tratto e potrai atterrare nella capitale dell'omonimo stato.

L'aeroporto internazionale è utilizzato sia per scopi civili che militari. I voli sono diretti a Città del Messico, in altre città importanti del Messico e anche negli Stati Uniti.

Chihuahua significa "luogo secco e sabbioso" in lingua nahuatl. Nel 1533, il conquistador Álvaro Núñez Cabeza de Vaca fu il primo europeo a mettere piede nella zona, mentre nel 1562 Francisco de Ibarra vi intraprese una spedizione e la chiamò Nueva Vizcaya. Fondata nel 1709 con il nome di Real de San Francisco de Cuellar, la città divenne prospera grazie ai giacimenti di argento e successivamente di rame della zona. Durante il regno del presidente messicano di lungo corso Porfirio Díaz, conobbe un enorme boom e si trasformò in un importante centro commerciale e finanziario. Durante la Rivoluzione messicana, Chihuahua svolse un ruolo importante come centro rivoluzionario e base operativa della División del Norte di Pancho Villa. Di conseguenza, ci furono ripetuti scontri feroci tra le truppe federali messicane e l'esercito rivoluzionario di Villa per il possesso della città, ad esempio nel 1913 e nel 1916.

A Chihuahua si sono insediate aziende fornitrici dell'industria automobilistica, elettrica e medica. Il turismo non gioca quasi mai un ruolo importante, anche se la città è il punto di partenza della Chepe che attraversa il Copper Canyon fino alla città costiera di Los Mochis. Oggi quasi un milione di persone vive in città.

Ce l'hai fatta e sei arrivato sano e salvo a destinazione. Congratulazioni!

Buona fortuna per le tue imprese future. Koschi.