



La Barranca del Cobre au Mexique

La Barranca del Cobre (traduit Copper Canyon) est une chaîne de montagnes de la Sierra Madre Occidental dans l'État mexicain de Chihuahua, qui a été créée par un cours de rivière autrefois fort et se trouve en partie sur une zone peuplée d'Indiens Tarahumara. Le système de canyons, qui s'étend sur environ 25 000 kilomètres carrés, jusqu'à 1 800 mètres de profondeur et 50 kilomètres de long, est l'un des plus grands d'Amérique du Nord et quatre fois la taille du Grand Canyon. Le nom Kupferschlucht dérive de la roche de gorge de couleur cuivre, piedra cobriza, et désigne en même temps un canyon contenu dans le système.

Le chemin de fer minutieusement construit "Chepe", qui mène de Los Mochis à Chihuahua, serpente à travers toute la Barranca del Cobre, jusqu'aux montagnes jusqu'aux endroits d'où l'on peut jeter des vues lointaines sur la région des gorges. Vous suivrez désormais cette ligne de chemin de fer du début à la fin et ferez l'expérience d'un vol aventureux et de paysages à couper le souffle.

Amusez-vous à voler et à découvrir, Koschi.

Conseils de vol :

Il y a un parcours GPS qui peut être obtenu.

La météo est librement sélectionnable. La météo en direct est prédéfinie.

Il n'y a qu'un seul endroit pour faire le plein, l'aéroport de Creel (MMGG).

Utilisez l'ATC si vous le souhaitez.

Le HUD à l'intérieur peut être désactivé dans les paramètres.

No. of Legs: 5

Total distance: 328 nm

Table of Contents

Legs	3
Leg 1: MMLM - MM79	3
TOPO-Topolobampo	3
SBLA-San Blas	4
HOYA-Hoyanco	4
MM79-El Fuerteventura	5
Leg 2: MM79 - MX15	6
MIGH-Michel Hidalgo	6
HUID-Barrage des Huïtes	7
REFU-Río El Fuerteventura	7
TUBA-tubaire	8
MX15-Aéroport San Ignacio 2	8
Leg 3: MX15 - MMGG	9
RURI-Río Urique	9
URIQ-Urique	9
RSIG-Río San Ignatio	10
MMGG-Aéroport de Creel	10
Leg 4: MMGG - MMAZ	12
ESTA-station la terre	12
PRAG-Presa Abraham Gonzales	13
MMAZ-Général. Aéroport Roberto Fierro	13
Leg 5: MMAZ - MMCU	14
CAUT-Cauhtémoc	14
ANAH-Anahuac	15
SISA-Sainte Isabelle	15
MMCU-Gen Div P A Roberto Fierro Vil	16

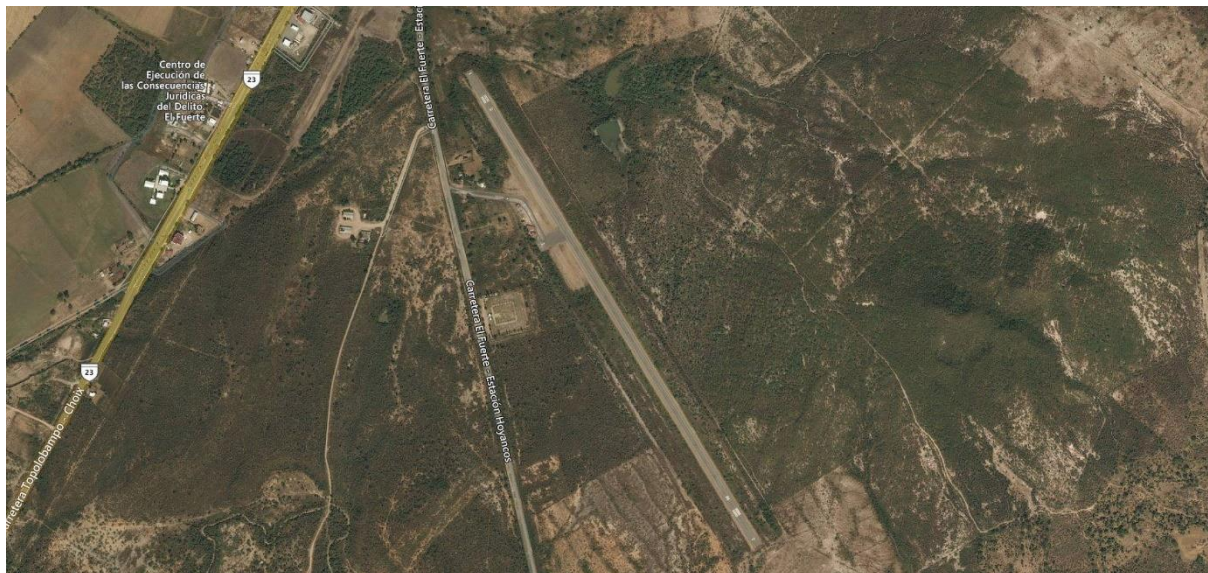
LEGS

LEG 1: MMLM - MM79

Departure: International de la Vallée del Fuerte (MMLM)

Destination: El Fuerteventura (MM79)

Distance: 62,0 nm



TOPO-Topolobampo



Distance:	6,3 nm
Dist. from Dept.:	6,3 nm
Dist. to Dest.:	55,8 nm
True Course:	173°
Magnetic Course:	164°

Le voyage commence à l'aéroport international de Los Mochis . Après avoir obtenu l'autorisation et pris l'air, vous pouvez voir des dizaines de réservoirs dans une ferme de crevettes au sud-ouest de l'aéroport. En vous dirigeant vers l'extrême pointe sud, vous arrivez à la petite ville portuaire de Topolobampo , qui dispose d'un terminal au sud. C'est là que commence la voie ferrée de Chepe , que vous suivrez maintenant en direction du nord.

L'itinéraire est à voie unique, non électrifié et est considéré comme l'un des itinéraires ferroviaires les plus spectaculaires au monde. En plus des trains de marchandises, il est desservi par le seul train régulier de voyageurs au Mexique (El Chepe) qui va de Los Mochis dans l'état de Sinaloa à Chihuahua et retour. La ligne de chemin de fer a commencé en 1861 et n'a été achevée qu'en 1961.

Topolobampo a été le site de la première colonie fondée par des socialistes utopiques des États-Unis (1884-1894) dirigés par Albert Kimsey Owen. La première bataille aéronavale au monde a eu lieu ici en 1914.

Autre conseil : si le texte est trop long pour que vous le parcouriez, faites une pause de temps en temps si le texte vous intéresse, ou ne le lisez pas s'il ne vous intéresse pas.

SBLA-San Blas



Distance:	34,2 nm
Dist. from Dept.:	40,5 nm
Dist. to Dest.:	21,5 nm
True Course:	29°
Magnetic Course:	21°

Essayez de suivre la voie ferrée ou utilisez le parcours GPS du pilote automatique.

La prochaine grande ville sur la route est San Blas, dans les chaudes steppes de Sinaloa . C'est une petite ville industrielle d'environ 5 000 habitants.

HOYA-Hoyanco



Distance:	19,4 nm
Dist. from Dept.:	59,9 nm
Dist. to Dest.:	2,2 nm
True Course:	28°
Magnetic Course:	20°

Continuez à suivre la voie ferrée jusqu'au canton de Hoyanco .

Une gare pour la grande ville d' El Meublé . Malheureusement, je n'ai pas pu découvrir pourquoi la ligne de chemin de fer ne va pas directement à la ville ou ne la traverse pas.

MM79-El Fuerteventura

Distance:	2,2 nm
Dist. from Dept.:	62,0 nm
Dist. to Dest.:	0,0 nm
True Course:	332°
Magnetic Course:	324°

approchant de Hoyanco , vous devriez déjà voir l'aérodrome El découvert Fuerte . Cet aérodrome est géré par la municipalité d' El Fuerte et n'est pas fermé comme indiqué actuellement dans le simulateur, mais est toujours utilisé pour l'aviation générale aujourd'hui.

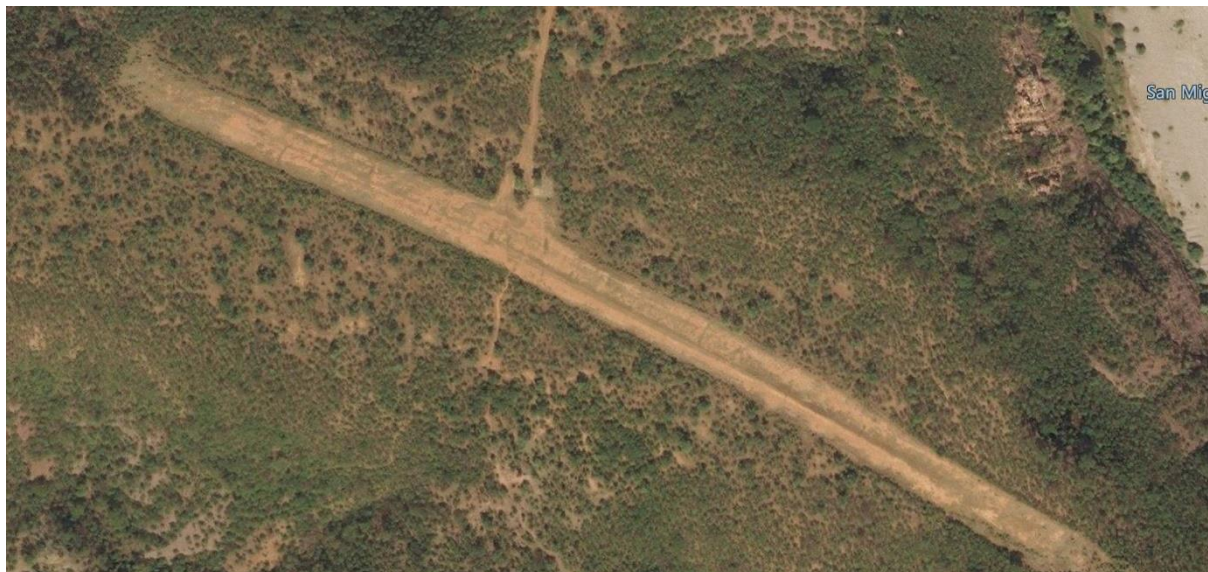
Atterrissez ici en toute sécurité.

En 1563, Francisco de Ibarra, un Espagnol d'origine basque, fonda la Villa de San Juan Bautista de Carapoa dans la vallée de Carapoa - ou Cinaro - , à environ 30 kilomètres de l'emplacement actuel de la ville d' El Fuerte loin, sur la rive gauche de la rivière Zuaque , mais ce site a été de courte durée car il a été attaqué et incendié par les guerriers indiens Tehuecos . Une telle destruction a nécessité la construction d'un fort pour assurer la protection des colons de la Nouvelle-Espagne. (Les choses sont certainement différentes du point de vue indien.) Les travaux commencèrent en 1610 sous la direction de Diego Martínez de Hurdaide , qui nomma la nouvelle colonie fortifiée Fort des Marquis de Montesclaros . Au milieu du XVIIe siècle, cette forteresse a donné naissance à la ville de Fuerte de Montesclaros , abrégée en El Fuerte , dont le quartier et aujourd'hui la municipalité d' El Fuerteventura a émergé.

Aujourd'hui, la ville vit principalement de l'artisanat, du commerce et de l'artisanat, qui sont fortement influencés par la tradition de la culture indienne Yoreme .

LEG 2: MM79 - MX15

Departure: El Fuerteventura (MM79)
Destination: Aéroport San Ignacio 2 (MX15)
Distance: 61,6 nm

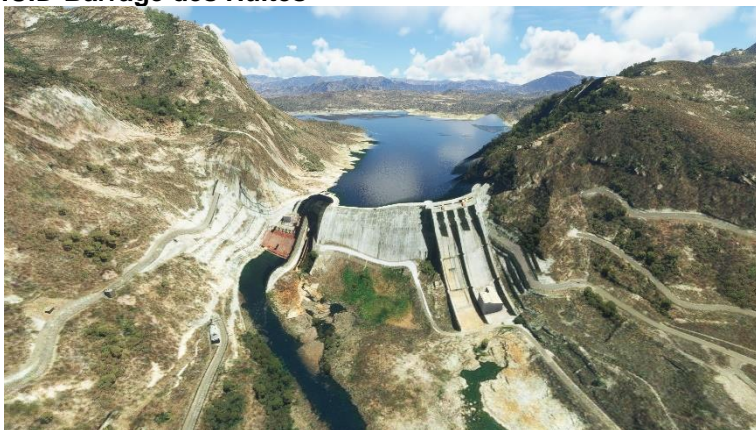
**MIGH-Michel Hidalgo**

Distance: 6,7 nm
Dist. from Dept.: 6,7 nm
Dist. to Dest.: 54,9 nm
True Course: 14°
Magnetic Course: 6°

Après le départ, vous ne suivez temporairement pas la voie ferrée, mais plutôt le Rio Fuerte, qui passe au nord-ouest de la ville. Vous atteindrez bientôt le réservoir de Miguel Hidalgo.

Miguel Gregorio Antonio Ignacio Hidalgo et Costilla et Gallaga Mondarte Villaseñor (1753-1811) était un prêtre mexicain, érudit et est considéré, avec le Grito de Dolores, comme le père spirituel de l'insurrection qui a conduit à la guerre d'indépendance mexicaine. Le réservoir et le barrage portent son nom.

Le barrage sert à réguler l'eau et à produire de l'électricité et a été mis en service en 1953.

HUID-Barrage des Huites

Distance:	23,4 nm
Dist. from Dept.:	30,1 nm
Dist. to Dest.:	31,6 nm
True Course:	29°
Magnetic Course:	21°

Tu peux maintenant soit suivre le lac de barrage vers le nord et ensuite le Rio Fuerte qui s'y jette, ce que je recommande, soit suivre le cours du GPS. Dans les deux cas, tu arriveras au barrage de Huites, qui retient ici la rivière.

Ce barrage a été construit entre 1992 et 1995 en un temps record de 29 mois. Quatorze petits villages ont dû être déplacés, dont l'un était Huites, qui a donné son nom au barrage. Environ 200 familles, soit 1 300 personnes, ont vu leurs maisons remplacées. Elles s'installent aujourd'hui dans la région de Choix, au sud-ouest du barrage. Ce n'est que sur le chantier lui-même que des arbres ont dû être abattus. Les anciens bâtiments ont été laissés en place et réapparaissent lorsque le niveau de l'eau est bas. De même, on peut encore voir les vestiges de 350 petites haciendas qui ont dû être abandonnées.

Le lac de barrage est très poissonneux et donc particulièrement apprécié des pêcheurs amateurs.

REFU-Río El Fuerteventura

Distance:	8,2 nm
Dist. from Dept.:	38,3 nm
Dist. to Dest.:	23,4 nm
True Course:	64°
Magnetic Course:	56°

Volez le long du réservoir et restez sur la rive est jusqu'à l'embouchure du Rio El Fuerte. Ce waypoint est la porte d'entrée de la Barranca del Cobre.

La ligne de chemin de fer Chepe, que vous rencontrerez à nouveau en cours de route, emprunte la route vers l'ouest autour du réservoir, puis traverse le canyon de La Plata, presque parallèlement à votre itinéraire. Vous la rencontrerez et la suivrez plus tard.

Après avoir terminé avec succès cette section de l'itinéraire, vous êtes invités à revenir de l'El Fuerte et suivez la voie ferrée. La route à travers le canyon beaucoup plus petit est tout simplement géniale.

TUBA-tubaire

Distance:	13,7 nm
Dist. from Dept.:	52,0 nm
Dist. to Dest.:	9,7 nm
True Course:	80°
Magnetic Course:	72°

Suivez le Rio El Fuerte jusqu'au village de Tubares . Une courte distance après le village, vous pouvez voir le confluent du Rio El Fuerte et le Rio Urique , que vous reviendrez dans un instant.

MX15-Aéroport San Ignacio 2

Distance:	9,7 nm
Dist. from Dept.:	61,6 nm
Dist. to Dest.:	0,0 nm
True Course:	130°
Magnetic Course:	122°

Suivez le Rio El Fuerte continuez en direction du sud-est jusqu'à ce que vous arriviez à l'aéroport (probablement un terrain d'atterrissage) San Ignacio 2. Par sécurité, il faut l'approcher par la piste 11, car la 29 est bordée de hautes montagnes et est également en pente. Arrêtez-vous ici après avoir goûté au canyon. Les très hauts sommets et les gorges profondes sont encore à venir.

Je n'ai trouvé aucune information sur le site d'atterrissage. Il appartient certainement au village voisin de San Ignacio.

Je vous souhaite un bon atterrissage ici.

LEG 3: MX15 - MMGG

Departure: Aéroport San Ignacio 2 (MX15)

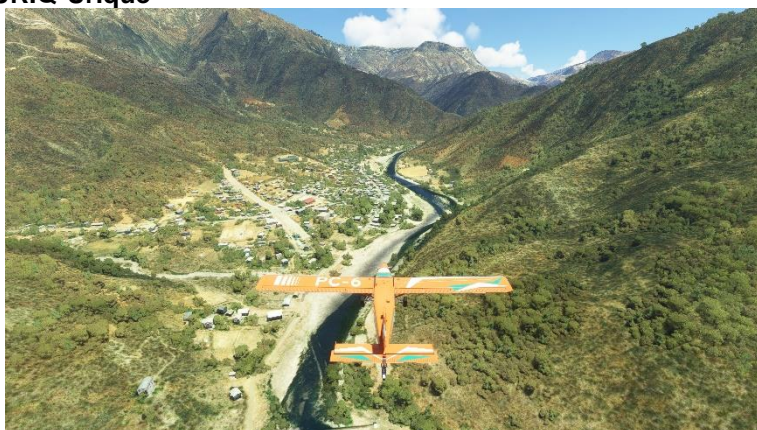
Destination: Aéroport de Creel (MMGG)

Distance: 58,4 nm

**RURI-Río Urique**

Distance:	7,5 nm
Dist. from Dept.:	7,5 nm
Dist. to Dest.:	50,9 nm
True Course:	315°
Magnetic Course:	307°

Retournez au confluent du Río El Fuerte et le Río Urique .

URIQ-Urique

Distance:	17,1 nm
Dist. from Dept.:	24,6 nm
Dist. to Dest.:	33,8 nm
True Course:	4°
Magnetic Course:	357°

A partir de maintenant, suivez le Río Urique en direction du nord jusqu'à ce que vous atteigniez la commune d'Urique . Vous gagnerez peu à suivre le parcours GPS maintenant. Passez aux

commandes manuelles et volez aussi bas que possible pour vraiment profiter de cet immense canyon. Il est à peine habité dans la partie sud. Ici, il n'y a que vous, votre avion et votre nature sauvage.

La ville a été fondée en 1690 en tant que ville minière parce que de riches gisements de cuivre y ont été découverts. La population indigène des Tarahumara a dû céder. Les Tarahumara restants ont été convertis par les jésuites. Cependant, avec la meilleure volonté du monde, je ne peux pas imaginer que ce travail missionnaire se soit déroulé de manière totalement pacifique. Les mines sont aujourd'hui fermées et la population vit principalement de l'élevage bovin et de l'artisanat, ce qui a entraîné d'importantes migrations.

RSIG-Río San Ignacio



Distance:	20,9 nm
Dist. from Dept.:	45,5 nm
Dist. to Dest.:	12,9 nm
True Course:	24°
Magnetic Course:	17°

Dans la section suivante, vous découvrirez probablement la plus belle partie du canyon, qui vous mènera au confluent du Rio Urique et du Rio San Ignacio. La ligne de chemin de fer passe également à proximité du canyon ici.

MMGG-Aéroport de Creel



Distance:	12,9 nm
Dist. from Dept.:	58,4 nm
Dist. to Dest.:	0,0 nm
True Course:	24°
Magnetic Course:	16°

Ne suivez plus le Rio Urique, qui tourne vers l'est, mais le cours nord du Rio San Ignacio. Il y a une montée assez raide sur cette partie du parcours. Soyez donc conscient d'un peu plus de sécurité en ce qui concerne l'altitude.

Dans le dernier quart de ce tronçon, la rivière qui peut vous mener à l'aéroport de Creel est à peine visible. Il est masqué par des arbres et une route. Si nécessaire, vous avez toujours le GPS qui peut vous indiquer le chemin.

Ayez un atterrissage heureux et sûr ici.

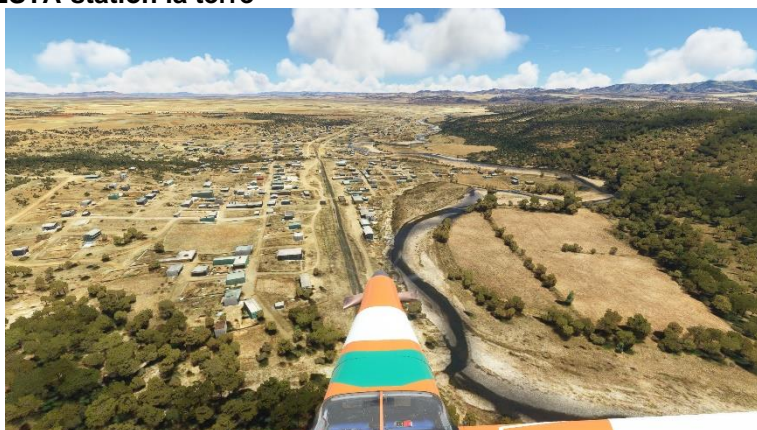
Intéressant : L'aéroport n'existe même pas à ce moment où le voyage a été créé. Prévu pour ouvrir en août 2023, il appartient à la Municipalité de Creel. Bienvenue dans la Sierra Tarahumara.

Creel est une ancienne colonie indienne. Lorsqu'une gare pour le chemin de fer de Chepe a été construite ici en 1907, de nombreux colons se sont installés ici. Après l'achèvement de la gare et de la

ligne de chemin de fer, l'agriculture et le tourisme ont prospéré. Les principales cultures cultivées dans la région sont le maïs, les haricots, les tomates et le piment. Aujourd'hui, la petite ville compte environ 5 000 habitants et – au moins – un aéroport.

LEG 4: MMGG - MMAZ

Departure: Aéroport de Creel (MMGG)
Destination: Général. Aéroport Roberto Fierro (MMAZ)
Distance: 52,8 nm

**ESTA-station la terre**

Distance:	33,7 nm
Dist. from Dept.:	33,7 nm
Dist. to Dest.:	19,1 nm
True Course:	20°
Magnetic Course:	12°

Vous voudrez peut-être vérifier votre carburant avant le décollage.

Le chemin de fer Chepe est à nouveau avec vous. Après le départ, essayez de suivre à nouveau la voie ferrée, qui serpente ici à travers les montagnes des hautes terres. Quelques kilomètres après le décollage, vous survolez le bassin versant de la Sierra Tarahumara et le terrain descend lentement. Au cas où vous perdriez la piste, la municipalité est Estación Terro votre prochain point de contrôle via GPS.

PRAG-Presa Abraham Gonzales

Distance:	13,9 nm
Dist. from Dept.:	47,5 nm
Dist. to Dest.:	5,2 nm
True Course:	351°
Magnetic Course:	343°

En suivant la voie ferrée, vous pourrez bientôt voir un plus grand réservoir au loin, barré par la Presa Abraham Gonzáles . Quittez la voie ferrée à cet endroit et survolez le réservoir. À son extrémité nord, la ville de Vicente Guerrero et au-delà, un petit aéroport devrait bientôt apparaître.

La ville de Vicente Guerrero a un nom inhabituel pour une ville. Il a été nommé en l'honneur du héros populaire de l'indépendance du Mexique et deuxième président de la République, qui a été exécuté par conspiration en 1831.

Aussi intéressant : La bataille de Guerrero, ou bataille de San Geronimo, en mars 1916, fut le premier engagement militaire entre les rebelles de Pancho Villa et les États-Unis lors de l'expédition mexicaine. Après un long trajet, les troupes du 7e régiment de cavalerie américain ont rencontré une grande force de Villistas dans la ville de Guerrero, dans l'État mexicain de Chihuahua . Lors de la soi-disant «dernière vraie charge de cavalerie», les Américains ont chargé la ville et mis en déroute les défenseurs, infligeant plus de soixante-quinze victimes aux Mexicains et seulement cinq blessés eux-mêmes.

MMAZ-Général. Aéroport Roberto Fierro

Distance:	5,2 nm
Dist. from Dept.:	52,8 nm
Dist. to Dest.:	0,0 nm
True Course:	8°
Magnetic Course:	1°

Selon la direction du vent, 4 pistes sont disponibles sur l'aérodrome. Bon atterrissage.

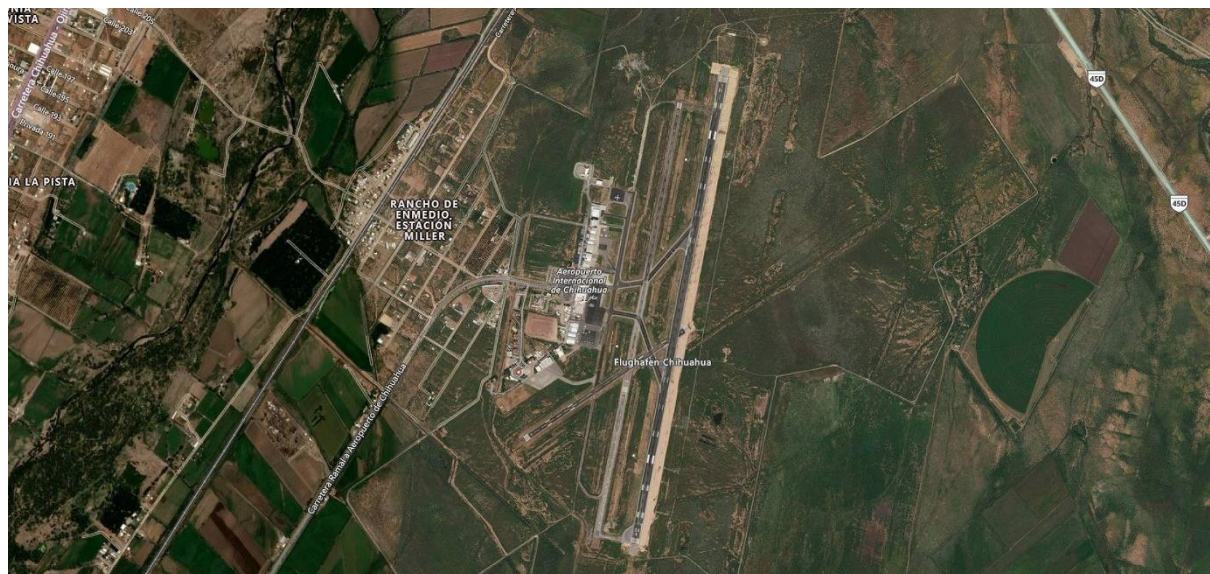
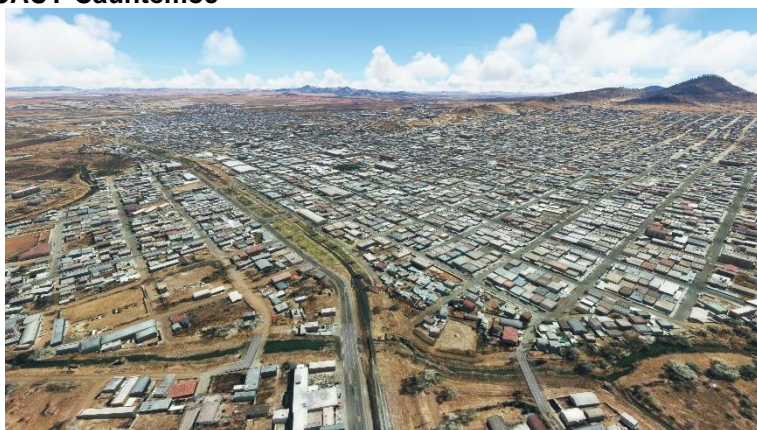
L'aérodrome porte le nom de Roberto Fierro Nommé Villalobos (1897 – 1984). Fierro était pilote aviateur dans l'armée de l'air mexicaine pendant la révolution des années 1920. Il a combattu contre Adolfo de la Huerta, contre les rebelles Yaqui , contre la rébellion du général Arnulfo R. Gómez, contre les Cristeros , et a mené des opérations à la bombe et à la mitrailleuse contre le coup d'État militaire dirigé par le général José Gonzalo Escobar. Ceci et aussi l'aéroport de la capitale de cet état portent son nom.

LEG 5: MMAZ - MMCU

Departure: Général. Aéroport Roberto Fierro (MMAZ)

Destination: Gen Div P A Roberto Fierro Vil (MMCU)

Distance: 92,9 nm

**CAUT-Cauhtémoc**

Distance:	33,1 nm
Dist. from Dept.:	33,1 nm
Dist. to Dest.:	59,8 nm
True Course:	107°
Magnetic Course:	99°

Si vous préférez suivre à nouveau la voie ferrée au lieu du parcours GPS, volez vers l'est sur une courte distance après le décollage et suivez la rivière Carpio vers le sud-est jusqu'à ce qu'elle rencontre la voie ferrée de la ville de La Junta.

La ville a été nommée d'après le dernier souverain aztèque, Cuauhtémoc. L'endroit s'appelait à l'origine San Antonio de los Arenales et n'était guère plus qu'une gare. Ce n'est qu'après l'installation des mennonites russes au début des années 1920 que l'endroit s'est d'abord transformé en un centre d'affaires pour les colons mennonites et plus tard en une ville. Plus tard, de nombreux Allemands ont déménagé dans la ville. Aujourd'hui, environ 50 000 mennonites germanophones vivent à Cuauhtémoc et dans ses environs.

ANAH-Anahuac



Distance:	8,3 nm
Dist. from Dept.:	41,4 nm
Dist. to Dest.:	51,5 nm
True Course:	56°
Magnetic Course:	49°

La ligne de chemin de fer continue jusqu'à la ville d ' Anáhuac , située sur la Laguna Bustillos .

Hacienda de Bustillos dans les années 1920 . Après le triomphe du constitutionnalisme et le gouvernement d'Álvaro Obregón , une distribution massive de terres a commencé. La terre sur la Laguna Bustillos est très fertile. Entre autres choses, les fruits sont cultivés ici. L'endroit a attiré de nombreux colons, de sorte qu'une ville a vu le jour. L'industrialisation des années 1950 a entraîné une autre poussée de croissance.

Le lac est riche en poissons et est très apprécié des pêcheurs. Les espèces les plus populaires capturées ici sont la carpe, l'achigan à grande bouche et le vivaneau de mangrove.

SISA-Sainte Isabelle



Distance:	21,1 nm
Dist. from Dept.:	62,5 nm
Dist. to Dest.:	30,4 nm
True Course:	113°
Magnetic Course:	106°

La ligne passe au nord-est de la ville, puis tourne tout droit vers l'est, puis serpente à travers les montagnes des hautes terres - une région charmante. Vous devrez faire très attention à ne pas la perdre de vue jusqu'à Santa Isabel.

La ville de Santa Isabel a été fondée par les franciscains en 1668 sous le nom de Santa Isabel de Tarahumares , car ils étaient le plus grand groupe ethnique de la région. Santa Isabel était à la frontière entre les missions franciscaines (situées dans le plateau et le désert de Chihuahua) et les jésuites (situées dans la Sierra). Grâce au climat favorable de la région et à la relative tranquillité de la zone dans laquelle elle se trouve, Santa Isabel était l'une des villes les plus prospères de la région et a pu maintenir sa population tout au long de la période coloniale et de la guerre d'indépendance mexicaine. , puisqu'il était principalement consacré à l'agriculture et était également un point de transit obligatoire entre la ville de Chihuahua et les mines alors florissantes de Cusihiuriachi .

Un prêtre nommé Pedro de Jesús Maldonado, qui a beaucoup fait pour les besoins des pauvres, a été battu à mort ici en 1937. En 2000, il a été canonisé comme martyr.

MMCU-Gen Div P A Roberto Fierro Vil

Distance:	30,4 nm
Dist. from Dept.:	92,9 nm
Dist. to Dest.:	0,0 nm
True Course:	45°
Magnetic Course:	37°

Encore quelques miles sur le dernier tronçon et tu pourras atterrir dans la capitale de l'état du même nom.

L'aéroport international est utilisé à la fois par les civils et les militaires. Les vols vont vers Mexico, vers plusieurs autres grandes villes du Mexique et aussi vers les États-Unis.

Chihuahua signifie "endroit sec et sablonneux" dans la langue Nahuatl. En 1533, c'est le conquistador Álvaro Núñez Cabeza de Vaca qui a été le premier Européen à entrer dans la région, et en 1562, Francisco de Ibarra y a fait une expédition - il l'a appelée Nueva Vizcaya. Fondée en 1709 sous le nom de Real de San Francisco de Cuellar, la ville est devenue prospère grâce aux gisements d'argent, puis de cuivre, situés dans les environs. Elle a connu un essor considérable sous le règne du président mexicain à long terme Porfirio Díaz et est devenue un important centre commercial et financier. Pendant la révolution mexicaine, Chihuahua a joué un rôle important en tant que centre révolutionnaire et base opérationnelle de la División del Norte de Pancho Villa. Par conséquent, les troupes fédérales mexicaines et l'armée révolutionnaire de Villa se sont affrontées à plusieurs reprises pour la possession de la ville, par exemple en 1913 et 1916.

Des fournisseurs de l'industrie automobile, de l'électrotechnique et de la technologie médicale se sont installés à Chihuahua. Le tourisme n'est pas très important, même si la ville est le point de départ du Chepe à travers le canyon de cuivre vers la ville côtière de Los Mochis. Aujourd'hui, la ville compte près d'un million d'habitants.

Tu as réussi et tu es arrivé à bon port. Toutes nos félicitations !

Bonne chance pour la suite de tes projets. Koschi