



Barranca del Cobre Meksikossa

Barranca del Cobre (käännettynä Copper Canyon) on vuorijono Sierra Madre Occidentalissa Meksikon Chihuahuan osavaltiossa, joka syntyi entisen vahvan joen johdosta ja sijaitsee osittain tarahumara-intiaanien asuttamalla alueella. Kanjonijärjestelmä, joka on noin 25 000 neliökilometriä, jopa 1 800 metriä syvä ja 50 kilometriä pitkä, on yksi Pohjois-Amerikan suurimmista ja neljä kertaa Grand Canyonin kokoinen. Nimi Kupferschlucht juontaa juurensa kuparinvärisestä rotkokivistä piedrasta cobriza ja samalla tarkoittaa järjestelmän sisältämää kanjonia.

Taidokkaasti rakennettu rautatie "Chepe", joka johtaa Los Mochisista Chihuahuahan, mutkittlee koko Barranca del Cobren halki, ylös vuorille paikkoihin, joista voi heittää kauaskantoisia näkymiä rotkon alueelle. Seuraat nyt tätä rataa alusta loppuun ja koet seikkailunhaluisen lennon ja henkeäsalpaavan kauniit maisemat.

Pidä hauskaa lentämisestä ja löytämisestä, Koschi.

Lentovinkkejä:

On GPS-kurssi, joka voidaan hankkia.

Sää on vapaasti valittavissa. Live sää on esiasetettu.

On vain yksi tankkauspaikka, Creelin lentokenttä (MMGG).

Käytä ATC:tä, jos haluat.

Sisätilan HUD voidaan kytkeä pois päältä asetuksista.

No. of Legs: 5

Total distance: 328 nm

Table of Contents

Legs	3
Leg 1: MMLM - MM79	3
TOPO-Topolobampo	3
SBLA-San Blas	4
HOYA-Hoyanco	4
MM79-El Fuerteventura	4
Leg 2: MM79 - MX15	6
MIGH-Miguel Hidalgo	6
HUID-Huitesin pato	7
REFU-Rio El Fuerteventura	7
TUBA-munanjohdin	8
MX15-San Ignacio 2 -lentokenttä	8
Leg 3: MX15 - MMGG	9
RURI-Rio Urique	9
URIQ-Urique	9
RSIG-Rio San Ignacio	10
MMGG-Creelin lentoasema	10
Leg 4: MMGG - MMAZ	11
ESTA-asemalle maata	11
PRAG-Presa Abraham Gonzales	12
MMAZ-Yleistä. Roberto Fierro lentoasema	12
Leg 5: MMAZ - MMCU	13
CAUT-Cauhtemoc	13
ANAH-Anahuac	14
SISA-Joulupukki Isabel	14
MMCU-Gen Div P A Roberto Fierro Vil	15

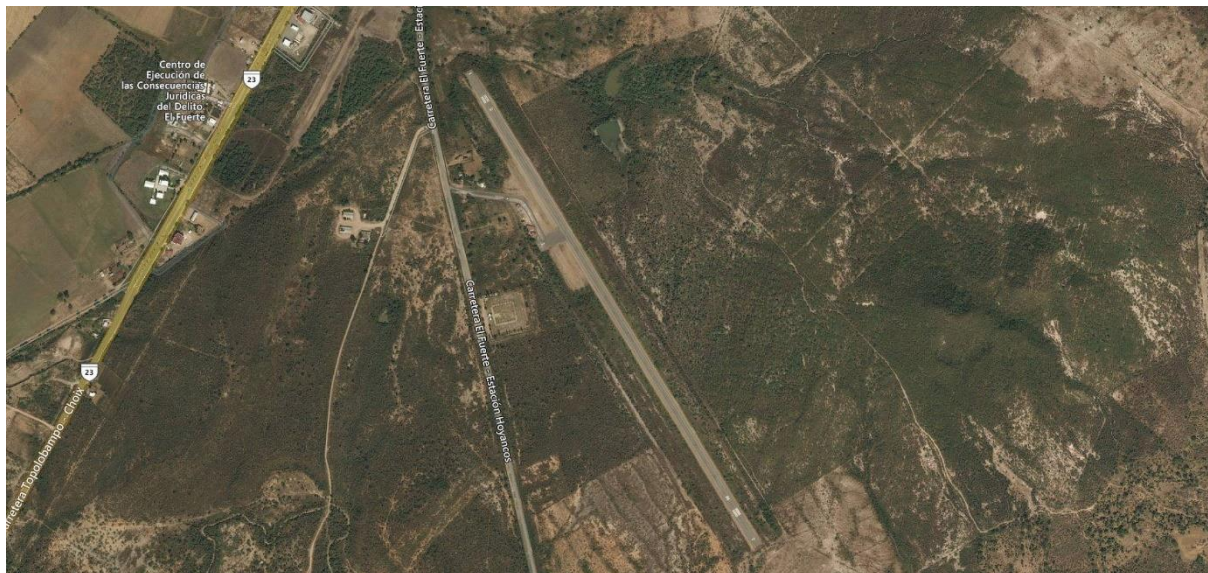
LEGS

LEG 1: MMLM - MM79

Departure: Valle Del Fuerten kansainvälinen (MMLM)

Destination: El Fuerteventura (MM79)

Distance: 62,0 nm



TOPO-Topolobampo



Distance:	6,3 nm
Dist. from Dept.:	6,3 nm
Dist. to Dest.:	55,8 nm
True Course:	173°
Magnetic Course:	164°

Matka alkaa Los Mochisin kansainväliseltä lentokentältä . Kun olet saanut selvityksen ja lentänyt ilmaan, voit nähdä kymmeniä tankkeja katkaraputilalla lentoaseman lounaispuolella. Matkalla kohti äärimmäistä eteläistä niemestä tulet pieneen Topolobampon satamakaupunkiin , jonka eteläpuolella on terminaali. Tästä alkaa Chepe -radan rata , jota seuraat nyt pohjoiseen.

Reitti on yksiraiteinen, sähköistämätön ja sitä pidetään yhtenä maailman upeimmista rautatiereiteistä. Tavarajunien lisäksi sitä liikennöi Meksikon ainoa säännöllinen matkustajajuna (El Chepe), joka kulkee Los Mochisista Sinaloan osavaltiossa Chihuahuaan ja takaisin. Rautatie aloitettiin vuonna 1861 ja valmistui vasta vuonna 1961.

Topolobampossa sijaitsi ensimmäinen yhdysvaltalaisten utopististen sosialistien (1884-1894) Albert Kimsey Owenin johtama siirtomaa. Maailman ensimmäinen merivoimien ilmataistelu käytiin täällä vuonna 1914.

Toinen vinkki: Jos teksti on liian paljon lentää läpi, pidä tauko silloin tällöin, jos teksti kiinnostaa sinua, tai älä vain lue sitä, jos teksti ei kiinnosta sinua.

SBLA-San Blas

Distance:	34,2 nm
Dist. from Dept.:	40,5 nm
Dist. to Dest.:	21,5 nm
True Course:	29°
Magnetic Course:	21°

Yritä seurata rataa tai käyttää autopilotin GPS-kurssia.

Seuraava suuri kaupunki reitillä on San Blas, Sinaloan kuumilla aroilla . Se on pieni teollisuuskaupunki, jossa on noin 5000 asukasta.

HOYA-Hoyanco

Distance:	19,4 nm
Dist. from Dept.:	59,9 nm
Dist. to Dest.:	2,2 nm
True Course:	28°
Magnetic Course:	20°

Jatka seuraamista rautatietä pitkin Hoyancon kylään .

Rautatieasema Elin suurempaan kaupunkiin Kalustettu . Valitettavasti en saanut selville, miksi rautatie ei kulje suoraan kaupunkiin tai sen kautta.

MM79-EI Fuerteventura

Distance:	2,2 nm
Dist. from Dept.:	62,0 nm
Dist. to Dest.:	0,0 nm
True Course:	332°
Magnetic Course:	324°

lähestyt Hoyancoa , sinun pitäisi jo nähdä El -lentokenttä löysi Fuerten . Tätä lentokenttää hallinnoi Elin kunta Fuerte ja ei ole suljettu, kuten simulaattorissa on tällä hetkellä merkitty, mutta sitä käytetään edelleen yleisilmailussa tänään.

Turvallista laskeutumista tänne.

Baskilaistaustainen espanjalainen Francisco de Ibarra perusti vuonna 1563 Villa de San Juan Bautista de Carapoan Carapoa - tai Cinaron -laaksoon, noin 30 kilometriä Elin kaupungin nykyisestä sijainnista. Fuerte pois, Zuaque- joen vasemmalla rannalla, mutta tämä paikka oli lyhytikäinen, koska sotaist Tehuecos- intiaanit hyökkäsivät siihen ja sytyttivät sen tuleen . Tällainen tuhoaminen edellytti linnoituksen rakentamista suojelemaan Uuden Espanjan uudisasukkaita. (Asiat ovat varmasti erilaisia Intian näkökulmasta.) Työ aloitettiin vuonna 1610 Diego Martínez de Hurdain johdolla , joka antoi uuden linnoituksen nimen Fort des Marquis de Montesclaros . 1600-luvun puolivälissä tämä linnoitus synnytti Fuerte de Montesclarosin kaupungin , lyhennettynä El Fuerte , josta piiri ja nykyään kunta El Fuerteventura ilmestyi.

Nykyään kaupunki elää pääasiassa käsityöstä, kaupasta ja käsitöistä, joihin on vaikuttanut vahvasti intialaisen joremen kulttuurin perinne.

LEG 2: MM79 - MX15

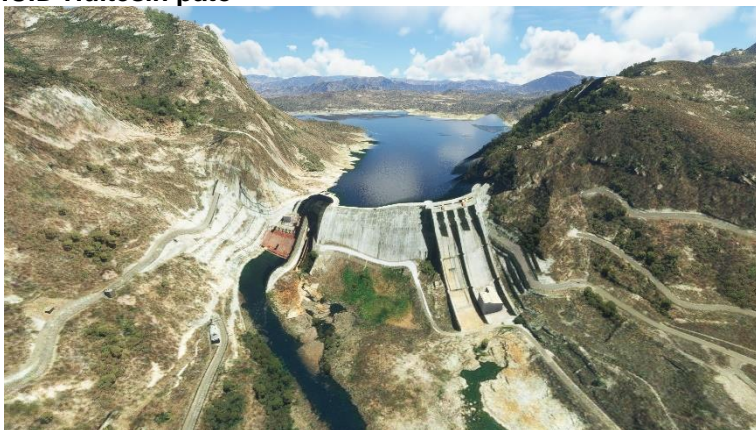
Departure: El Fuerteventura (MM79)
Destination: San Ignacio 2 -lentokenttä (MX15)
Distance: 61,6 nm

**MIGH-Miguel Hidalgo**

Distance: 6,7 nm
Dist. from Dept.: 6,7 nm
Dist. to Dest.: 54,9 nm
True Course: 14°
Magnetic Course: 6°

Lähdön jälkeen et tilapäisesti seuraa rautatietä, vaan Rio Fuertea , joka kulkee kaupungin luoteeseen. Tulet pian Miguel Hidalgon tekojärvelle.

Miguel Gregorio Antonio Ignacio Hidalgo ja Costilla ja Gallaga Mondarte Villaseñor (1753-1811) oli meksikolainen pappi, tutkija, ja sitä pidetään yhdessä Grito de Doloresin kanssa Meksikon vapaussotaan johtaneen kapinan henkisenä isänä. Altaa ja pato on nimetty hänen mukaansa. Pato, joka säätelee vettä ja tuottaa sähköä, otettiin käyttöön vuonna 1953.

HUID-Huitesin pato

Distance:	23,4 nm
Dist. from Dept.:	30,1 nm
Dist. to Dest.:	31,6 nm
True Course:	29°
Magnetic Course:	21°

Voit nyt joko seurata säiliötä pohjoiseen ja sitten Rio Fuertea, mitä suosittelen, tai voit seurata GPS:n reittiä. Molemmissa tapauksissa saavutte Huitesin padolle, joka patoaa joen täällä.

Pato rakennettiin vuosina 1992-1995 ennätysajassa, 29 kuukaudessa. 14 pientä kylää jouduttiin asuttamaan uudelleen, joista yksi oli Huites, jonka mukaan pato on nimetty. Noin 200 perhettä, joissa on 1 300 ihmistä, sai korvaavat talot. Ne asuvat nyt Choixin alueella, padon lounaispuolella. Ainoastaan itse rakennustyömaalla jouduttiin kaatamaan puita. Vanhat rakennukset jätettiin pystyyn ja ne ilmestyvät uudelleen, kun vedenpinta on matalalla. Voit myös nähdä edelleen 350 pienen haciendan jäänteet, jotka oli hylättävä.

Allas on hyvin kalarikas ja siksi erityisen suosittu harrastajakalastajien keskuudessa.

REFU-Rio El Fuerteventura

Distance:	8,2 nm
Dist. from Dept.:	38,3 nm
Dist. to Dest.:	23,4 nm
True Course:	64°
Magnetic Course:	56°

Lennä säiliötä pitkin ja pysy itärannalla, kunnes tulet Rio Elin suulle päästä Fuerteen . Tämä reittipiste on portti Barranca del Cobrelle .

Chepe Railway -linja , jonka tapaat uudelleen matkan varrella, kulkee länteen säiliön ympäri ja kulkee sitten La Plata Canyonin läpi, melkein samansuuntaisesti kuin reittisi. Tapaat ja seuraat häntä uudelleen myöhemmin.

Kun olet suorittanut tämän reitin osan onnistuneesti, olet tervetullut palaamaan El Aloita Fuerte ja seuraa rautatietä. Reitti paljon pienemmän kanjonin läpi on yksinkertaisesti loistava.

TUBA-munanjohdin

Distance:	13,7 nm
Dist. from Dept.:	52,0 nm
Dist. to Dest.:	9,7 nm
True Course:	80°
Magnetic Course:	72°

Seuraa Rio Eliä Fuerte kunnes tulet Tubaresin kylään . Lyhyen matkan päässä kylästä näet Rio Elin yhtymäkohdan Fuerte ja Rio Urique , jonne lennät taas hetken kuluttua.

MX15-San Ignacio 2 -lentokenttä

Distance:	9,7 nm
Dist. from Dept.:	61,6 nm
Dist. to Dest.:	0,0 nm
True Course:	130°
Magnetic Course:	122°

Seuraa Rio Eliä Fuerte jatkaa kaakkoissuuntaan, kunnes tulet lentokentälle (todennäköisesti laskeutumiskentälle) San Ignacio 2. Varmuuden vuoksi sitä kannattaa lähestyä kiitotieltä 11, sillä 29 on korkeiden vuorten reunustama ja myös kalteva. Pysähdy tähän, kun olet saanut maistaa kanjonia. Todella korkeat huiput ja syvät rotkot ovat vielä edessä.

En löytänyt tietoa laskeutumiskaikasta. Varmasti se kuuluu läheiseen San Ignacion kylään.

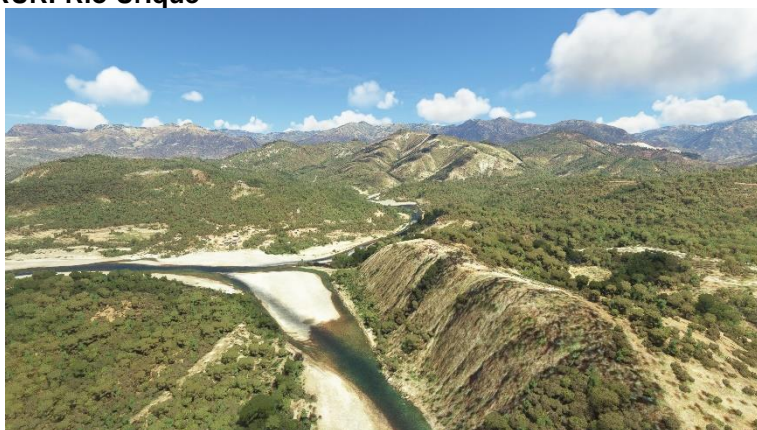
Toivotan sinulle onnellista laskeutumista tänne.

LEG 3: MX15 - MMGG

Departure: San Ignacio 2 -lentokenttä (MX15)

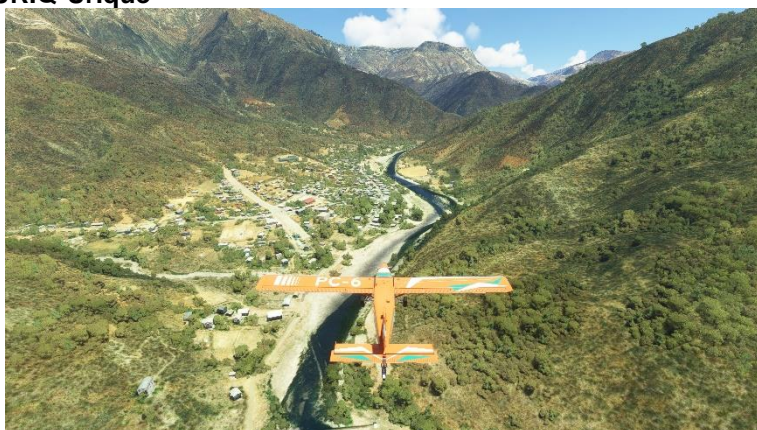
Destination: Creelin lentoasema (MMGG)

Distance: 58,4 nm

**RURI-Rio Urique**

Distance:	7,5 nm
Dist. from Dept.:	7,5 nm
Dist. to Dest.:	50,9 nm
True Course:	315°
Magnetic Course:	307°

Lennä takaisin Rio Elin yhtymäkohtaan Fuerte ja Rio Urique .

URIQ-Urique

Distance:	17,1 nm
Dist. from Dept.:	24,6 nm
Dist. to Dest.:	33,8 nm
True Course:	4°
Magnetic Course:	357°

Tästä eteenpäin seuraa Rio Uriquea pohjoiseen, kunnes tulet Uriquen kuntaan . GPS-kurssin seuraamisesta on nyt vähän hyötyä. Vaihda käsiohjaimiin ja lennä niin alas kuin voit nauttiaksesi

todella tästä valtavasta kanjonista. Se on tuskin asuttu eteläosassa. Tässä olet vain sinä, lentokoneesi ja erämaa.

Kaupunki perustettiin vuonna 1690 kaivoskaupungiksi, koska sieltä löydettiin runsaita kupariesiintymiä. Tarahumaran alkuperäiskansojen oli väistytävä. Loput Tarahumarat käännettiin jesuiitat. Maailman parhaalla tahdolla en kuitenkaan voi kuvitella, että tämä lähetystyö sujui täysin rauhallisesti. Kaivokset on nyt suljettu ja väestö elää pääasiassa karjankasvatusta ja käsitöitä, mikä johti suuriin muuttoihin.

RSIG-Rio San Ignatio



Distance:	20,9 nm
Dist. from Dept.:	45,5 nm
Dist. to Dest.:	12,9 nm
True Course:	24°
Magnetic Course:	17°

Seuraavassa osiossa koet luultavasti kanjonin kauneimman osan, joka johtaa sinut Rio Uriquen ja Rio San Ignation yhtymäkohtaan. Myös rautatie kulkee lähellä kanjonia täällä.

MMGG-Creelin lentoasema



Distance:	12,9 nm
Dist. from Dept.:	58,4 nm
Dist. to Dest.:	0,0 nm
True Course:	24°
Magnetic Course:	16°

Älä enää seuraa Rio Uriquea , joka kääntyy itään, vaan Rio San Ignation pohjoista kurssia. Tällä reitin osuudella on melko jyrkkä nousu. Muista siis hieman enemmän turvallisuutta korkeuden suhteen. Tämän osuuden viimeisellä neljänneksellä joki, joka voi viedä sinut Creelin lentokentälle, on tuskin näkyvissä . Se on puiden ja tien peittämä. Tarvittaessa sinulla on edelleen GPS, joka voi näyttää sinulle tien.

Hyvää ja turvallista laskeutumista tänne.

Mielenkiintoista: Lentokenttää ei edes ole olemassa tällä hetkellä, kun matka luotiin. Sen on määrä avata elokuussa 2023, ja sen omistaa Creelin kunta . Tervetuloa Sierra Tarahumaraan .

Creel on entinen intiaanasutus. Kun Chepe Railwayn rautatieasema rakennettiin tänne vuonna 1907, monet siirtolaiset asettuivat tänne. Aseman ja rautatien valmistuttua maatalous ja matkailu kukoisti. Tärkeimmät alueella viljeltävät viljelykasvit ovat maissi, pavut, tomaatit ja chili. Nykyään pikkukaupungissa on noin 5 000 asukasta ja – ainakin – lentokenttä.

LEG 4: MMGG - MMAZ

Departure: Creelin lentoasema (MMGG)

Destination: Yleistä. Roberto Fierron lentoasema (MMAZ)

Distance: 52,8 nm

**ESTA-asemalle maata**

Distance:	33,7 nm
Dist. from Dept.:	33,7 nm
Dist. to Dest.:	19,1 nm
True Course:	20°
Magnetic Course:	12°

Sinun kannattaa tarkistaa polttoaineesi ennen lentoonlähtöä.

Chepe - rautatie on taas kanssasi. Lähdön jälkeen yritä seurata uudelleen rataa, joka kiemurtelee täällä ylängön vuorten halki. Muutama mailia lentoonlähdön jälkeen lennät Sierra Tarahumaran vedenjakajan yli ja maasto laskee hitaasti alas. Jos kadotat radan, kunta on Estación Terro seuraava tarkistuspisteesi GPS:n avulla.

PRAG-Presa Abraham Gonzales

Distance:	13,9 nm
Dist. from Dept.:	47,5 nm
Dist. to Dest.:	5,2 nm
True Course:	351°
Magnetic Course:	343°

Kun seuraat rautatielinjaa, näet pian kauempana suuremman säiliön, jonka patoaa Presa Abraham Gonzáles . Poistu tästä pisteestä rautatieltä ja lennä säiliön yli. Sen pohjoispäässä Vicente Guerreron kaupunki ja sen jälkeen pienen lentokentän pitäisi pian näkyä.

Vicente Guerreron kaupungilla on epätavallinen nimi kaupungille. Se nimettiin Meksikon itsenäisyyden suositun sankarin ja tasavallan toisen presidentin kunniaksi, joka teloitettiin salaliitolla vuonna 1831.

Myös mielenkiintoinen: Guerreron taistelu tai San Geronimon taistelu maaliskuussa 1916 oli ensimmäinen sotaallinen taistelu Pancho Villan kapinallisten ja Yhdysvaltojen välillä Meksikon retkikunnan aikana. Pitkän matkan jälkeen amerikkalaisen 7. ratsuväkirykmentin joukot kohtasivat suuren villista -joukon Guerreron kaupungissa Meksikon Chihuahuan osavaltiossa . Niin kutsutussa "viimeisessä todellisessa ratsuväen hyökkäyksessä" amerikkalaiset hyökkäsivät kaupungin ja syrjäyttivät puolustajat aiheuttaen yli seitsemänkymmentäviisi uhria meksikolaisille ja vain viisi haavoittui itseksseen.

MMAZ-Yleistä. Roberto Fierron lentoasema

Distance:	5,2 nm
Dist. from Dept.:	52,8 nm
Dist. to Dest.:	0,0 nm
True Course:	8°
Magnetic Course:	1°

Lentokentällä on tuulen suunnasta riippuen 4 kiitorataa. Hyvää laskeutumista.

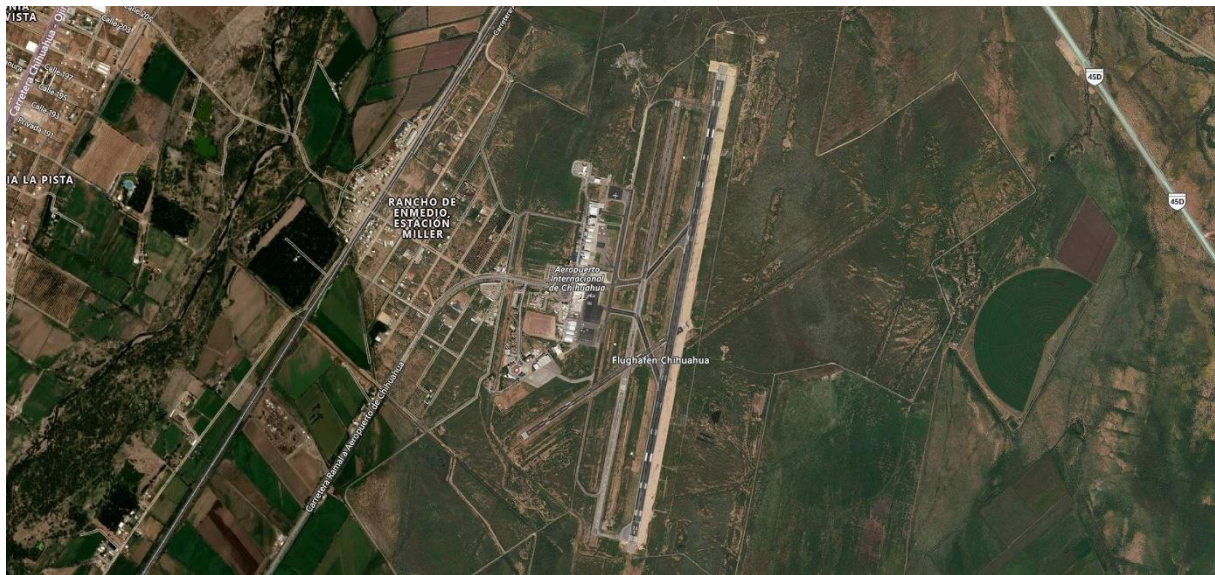
Lentokenttä on nimetty Roberto Fierron mukaan Nimellä Villalobos (1897-1984). Fierro oli lentäjälentäjä Meksikon ilmavoimissa 1920-luvun vallankumouksen aikana. Hän taisteli Adolfo de la Huertaa, Yaqui - kapinallisia vastaan, kenraali Arnulfo R. Gómezin kapinaa, Cristeroja vastaan ja suoritti pommi- ja konekivääreitä kenraali José Gonzalo Escobarin johtamaa sotilasvallankaappausa vastaan. Tämä ja myös tämän osavaltion pääkaupungin lentokenttä on nimetty hänen mukaansa.

LEG 5: MMAZ - MMCU

Departure: Yleistä. Roberto Fierro lentoasema (MMAZ)

Destination: Gen Div P A Roberto Fierro Vil (MMCU)

Distance: 92,9 nm

**CAUT-Cauhtemoc**

Distance:	33,1 nm
Dist. from Dept.:	33,1 nm
Dist. to Dest.:	59,8 nm
True Course:	107°
Magnetic Course:	99°

Jos haluat mieluummin seurata jälleen rautatietä GPS-kurssin sijaan, lennä itään lyhyen matkan jälkeen lentoonlähdön jälkeen ja seuraa Carpio-jokea kaakkoon, kunnes se kohtaa La Juntan kaupungin rautatieradan.

Kaupunki on nimetty viimeisen atsteekkien hallitsijan Cuauhtémocin mukaan . Paikkaa kutsuttiin alun perin San Antonio de los Arenalesiksi , ja se oli vähän enemmän kuin rautatieasema. Vasta venäläisten mennoniittien asutuksen jälkeen 1920-luvun alussa paikasta kehittyi ensin mennoniittiasukkaiden liikekeskus ja myöhemmin kaupunki. Myöhemmin vuosina monet saksalaiset muuttivat kaupunkiin. Nykyään Cuauhtémocissa ja sen ympäristössä asuu noin 50 000 saksankielistä mennoniittia .

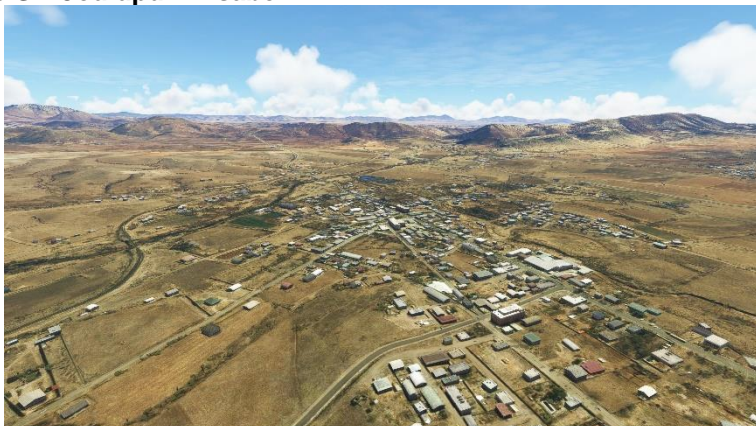
ANAH-Anahuac

Distance:	8,3 nm
Dist. from Dept.:	41,4 nm
Dist. to Dest.:	51,5 nm
True Course:	56°
Magnetic Course:	49°

Rautatie jatkuu Anáhuacin kaupunkiin , joka sijaitsee Laguna Bustillosilla .

1920-luvulla suuri Hacienda de Bustillos . Perustuslaillisuuden voiton ja Álvaro Obregónin hallituksen jälkeen aloitettiin massiivinen maanjako. Laguna Bustillosin maa on erittäin hedelmällistä. Täällä kasvatetaan muun muassa hedelmiä. Paikka houkutteli monia uudisasukkaita, joten kaupunki syntyi. Teollistuminen 1950-luvulla johti uuteen kasvupyrkimykseen.

Järvi on kalastettu ja on erittäin suosittu kalastajien keskuudessa. Suosituimpia täällä pyydettyjä lajeja ovat karppi, isoahven ja mangrove-snapper.

SISA-Joulupukki Isabel

Distance:	21,1 nm
Dist. from Dept.:	62,5 nm
Dist. to Dest.:	30,4 nm
True Course:	113°
Magnetic Course:	106°

Linja kulkee kaupungista koilliseen, kääntyy sitten kuolleeksi suoraan itään ja mutkittelee takaisin ylängön vuorten läpi - viehättävän alueen. Sinun on oltava erittäin varovainen, ettet menetä häntä silmistäsi ennen Santa Isabelia.

Santa Isabelin kaupungin perustivat fransiskaanit vuonna 1668 nimellä Santa Isabel de Tarahumares , koska he olivat alueen suurin etninen ryhmä. Santa Isabel oli fransiskaanien (sijaitsee Chihuahuan tasangolla ja autiomaassa) ja jesuiitojen (sijaitsee Sierrassa) rajalla. Alueen suotuisan ilmaston ja sen sijaintialueen suhteellisen rauhallisuuden ansiosta Santa Isabel oli yksi alueen vauraimmista kaupungeista ja pystyi pitämään väestönsä koko siirtomaa-ajan ja Meksikon vapaussodan ajan. , koska se oli pääasiassa omistettu maataloudelle ja oli myös pakollinen kauttakulkupaikka Chihuahuan kaupungin ja tuolloin kukoistavien Cusihuiriachin kaivosten välillä .

Pappi nimeltä Pedro de Jesús Maldonado, joka teki paljon köyhien tarpeiden hyväksi, hakattiin täällä kuoliaaksi vuonna 1937. Vuonna 2000 hänet julistettiin marttyyriksi.

MMCU-Gen Div P A Roberto Fierro Vil

Distance:	30,4 nm
Dist. from Dept.:	92,9 nm
Dist. to Dest.:	0,0 nm
True Course:	45°
Magnetic Course:	37°

Vielä muutama kilometri viimeisellä osuudella, ja voit laskeutua samannimisen osavaltion pääkaupunkiin.

Kansainvälistä lentoasemaa käytetään sekä siviili- että sotilastarkoituksiin. Lennot suuntautuvat Mexico Cityyn, useisiin muihin Meksikon suuriin kaupunkeihin ja myös Yhdysvaltoihin.

Chihuahua tarkoittaa Nahuatl-kielellä "kuivaa ja hiekkaista paikkaa". Vuonna 1533 konkistadori Álvaro Núñez Cabeza de Vaca oli ensimmäinen eurooppalainen, joka astui alueelle, ja vuonna 1562 Francisco de Ibarra teki sinne retkikunnan, jonka nimi oli Nueva Vizcaya. Kaupunki perustettiin vuonna 1709 nimellä Real de San Francisco de Cuellar, ja se vaurastui alueen hopea- ja myöhemmin kuparimalmiesiintymien ansiosta. Meksikon pitkäaikaisen presidentin Porfirio Díazin aikana se koki valtavan nousukauden ja kehittyi tärkeäksi kauppa- ja rahoituskeskukseksi. Meksikon vallankumouksen aikana Chihuahualla oli tärkeä rooli vallankumouksellisena keskuksena ja Pancho Villan División del Norte tukikohtana. Niinpä Meksikon liittovaltion joukkojen ja Villan vallankumousarmeijan välillä käytiin toistuvasti kiivaita taisteluja kaupungin hallinnasta, esimerkiksi vuosina 1913 ja 1916.

Chihuahualle on sijoittunut autoteollisuuden sekä sähkö- ja lääketieteellisen tekniikan toimittajayrityksiä. Matkailulla ei ole juurikaan merkitystä, vaikka kaupunki on lähtöpiste Kuparikanjonin läpi Los Mochisin rannikkokaupunkiin johtavalle Chepe-retkelle. Kaupungissa asuu nyt lähes miljoona ihmistä.

Olet selvinnyt ja saapunut turvallisesti määränpäähäsi. Onnittelut!

Onnea tuleviin pyrkimyksiisi. Koschi.